

UCHWAŁA NR VI/25/11
Rady Miejskiej w Strzelcach Opolskich
z dnia 23 lutego 2011

w sprawie zatwierdzenia
„Planu Odnowy Miejscowości Rozmierz na lata 2010-2016”

Na podstawie art. 18 ust. 1 ustawy z dnia 8 marca 1990 r. o samorządzie gminnym (Dz. U. z 2001 r. Nr 142, poz. 1591, z 2002 r. Nr 23, poz. 220, Nr 62, poz. 558, Nr 113, poz. 984, Nr 153, poz. 1271, Nr 214, poz. 1806 oraz z 2003 r. Nr 80, poz. 717 i Nr 162, poz. 1568, z 2004 r. Nr 102, poz. 1055, Nr 116, poz. 1203, Nr 167, poz. 1759, z 2005 r. Nr 172, poz. 1441, Nr 175, poz. 1457, z 2006 r. Nr 17, poz. 128, Nr 181, poz. 1337, z 2007 r. Nr 48, poz. 327, Nr 138, poz. 974, Nr 173, poz. 1218, z 2008 r. Nr 180, poz. 1111, Nr 223, poz. 1458 oraz z 2009 r. Nr 52, poz. 420, Nr 157, poz. 1241, z 2010 r. Nr 28, poz. 142 i 146, Nr 40, poz. 203, Nr 106, poz. 675) oraz § 10 ust. 2 pkt. 2b rozporządzenia Ministra Rolnictwa i Rozwoju Wsi z dnia 14 lutego 2008r. w sprawie szczegółowych warunków i trybu przyznawania pomocy finansowej w ramach działania „Odnowa i rozwój wsi” objętego Programem Rozwoju Obszarów Wiejskich na lata 2007-2013 (Dz. U. Nr 38, poz. 220, Nr 156, poz. 974, z 2010r. Nr 65, poz. 417, Nr 162, poz. 1092)

Rada Miejska uchwala co następuje:

§ 1. Zatwierdza się „Plan Odnowy Miejscowości Rozmierz na lata 2010-2016” stanowiący załącznik do niniejszej uchwały.

§ 2. Wykonanie uchwały powierza się Burmistrzowi Strzelc Opolskich.

§ 3. Uchwała wchodzi w życie z dniem podjęcia.



PRZEWODNICZĄCY RADY

Bogusław Farion
Bogusław Farion

REPUBLICAN PARTY
Nominating Convention
June 15, 1964

At the Convention of the Republican Party
June 15, 1964, at the following order:

The following resolutions were adopted by the Convention:
Resolved, That the Republican Party of the United States
do hereby endorse the following platform:
We believe in the principles of the Declaration of Independence
and the Constitution of the United States. We believe in
the right of every citizen to life, liberty and the pursuit
of happiness. We believe in the right of every citizen to
participate in the government of his country. We believe in
the right of every citizen to a fair trial by jury. We believe
in the right of every citizen to a fair and honest election.
We believe in the right of every citizen to a fair and honest
government. We believe in the right of every citizen to a
fair and honest economy. We believe in the right of every
citizen to a fair and honest society. We believe in the right
of every citizen to a fair and honest world.

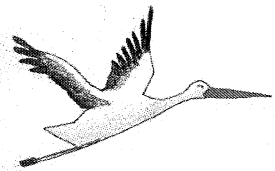
Adopted by the Convention June 15, 1964.

Attest: I, the undersigned, Secretary of the Convention,
do hereby certify that the foregoing is a true and correct
copy of the resolutions adopted by the Convention.

Witness my hand and the seal of the Convention this 15th day of June, 1964.

PLAN ODNOWY MIEJSCOWOŚCI ROZMIERZ

NA LATA 2010 - 2016



Spis treści:

	str.
WSTĘP	2
1. Charakterystyka miejscowości Rozmierz i kierunki jej rozwoju.....	3
1.1 Położenie.	3
1.2 Powierzchnia i struktura użytkowania gruntów.....	5
1.3 Ludność	5
1.4 Historia Rozmierzy	10
1.5 Układ przestrzenny i zabudowa	11
1.6 Rolnictwo	13
1.7 Gospodarka, instytucje i organizacje	13
1.8 Zabytki	14
1.9 Kierunki rozwoju miejscowości Rozmierz	16
2. Zasoby miejscowości.....	19
3. Analiza SWOT.....	21
4. Opis planowanych przedsięwzięć	23
5. Obszary o szczególnym znaczeniu dla zaspokojenia potrzeb mieszkańców, sprzyjające nawiązywaniu kontaktów społecznych ze względu na ich położenie oraz cechy funkcjonalno-przestrzenne	25

W S T Ę P

Podstawą rozwoju miejscowości Rozmierz jest Plan Odnowy Miejscowości Rozmierz, który określa możliwości i kierunki działania na lata 2010 – 2016. Dokument ten poddany został ocenie mieszkańców, a następnie uchwalony przez Zebranie Wiejskie.

Punktem wyjścia dla przygotowania Planu Odnowy Miejscowości jest dokonanie przez samych mieszkańców swoistego bilansu zasobów lokalnych. Inwentaryzacja zasobów została wykonana w układzie dziewięciu grup: zasoby przyrodnicze, zasoby kulturowe, obiekty i tereny, infrastruktura społeczna, infrastruktura techniczna, gospodarka i rolnictwo, środki finansowe i pozyskiwanie funduszy, mieszkańcy (kapitał społeczny i ludzki), informacje dostępne o wsi. Taki spis kapitałów pozwala na zidentyfikowanie zasobów, które mogą być wykorzystane w procesie rozwoju miejscowości oraz tych, które wyróżniają wieś i stanowią o jej niepowtarzalności.

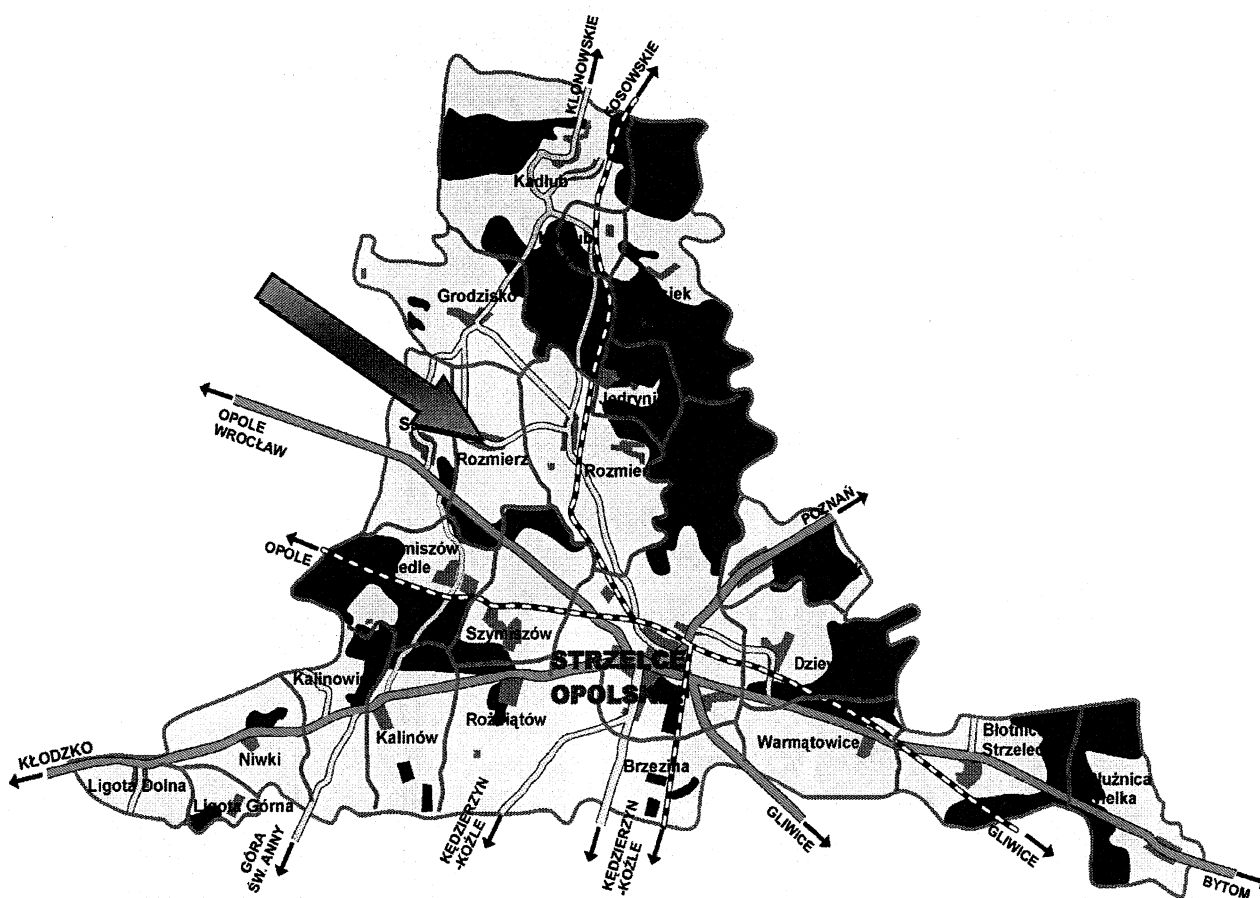
Ważnym punktem Planu Odnowy Miejscowości jest analiza SWOT, czyli określenie mocnych i słabych stron oraz szans i zagrożeń. Analiza została jeszcze poszerzona o wyodrębnienie istotnych atutów i barier rozwojowych, które będą miały największe znaczenie podczas realizacji Planu Odnowy.



1. Charakterystyka miejscowości Rozmierz i kierunki jej rozwoju

1.1. Położenie

Wieś Rozmierz położona jest na terenie Gminy Strzelce Opolskie, w powiecie strzeleckim, w województwie opolskim. Pod względem regionalizacji fizyczno-geograficznej Polski J. Kondrackiego (1998) wieś Rozmierz położona jest na pograniczu Niziny Śląskiej i Wyżyny Śląskiej.



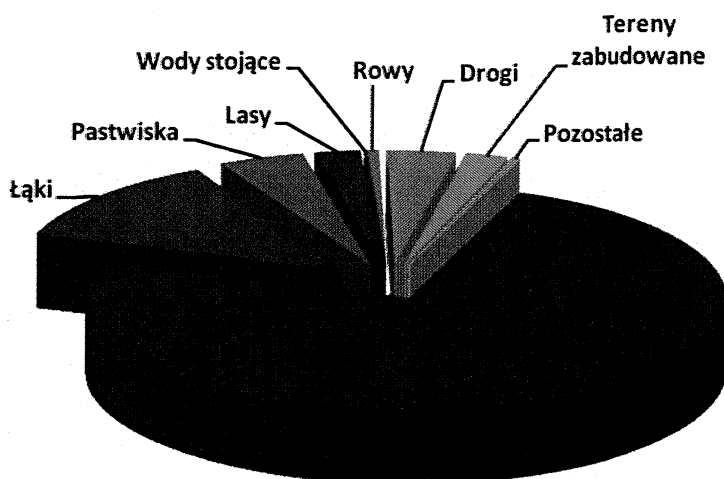
ROZMIERZ NA MAPIE GMINY STRZELCE OPOLSKIE



1.2. Powierzchnia i struktura użytkowania gruntów

Powierzchnia ogólna obrębu geodezyjnego Rozmierzy wynosi **656,90 ha**, a struktura użytkowania gruntów kształtuje się w następująco:

Grunty orne	-	490,12 ha
Łąki	-	80,56 ha
Pastwiska	-	28,02 ha
Lasy	-	14,86 ha
Wody stojące	-	0,23 ha
Rowy	-	3,94 ha
Drogi	-	22,75 ha
Tereny zabudowane	-	13,83 ha
Pozostałe	-	2,59 ha



1.3. Ludność

Na przestrzeni dziejów ludność Rozmierzy zmieniała się ze względu na liczbę, wyznanie czy też narodowość.

Pierwsza wzmianka o liczbie mieszkańców, a raczej o zaludnieniu parafii pochodzi z 1447 r. Na obszarze 62 km² mieszkało 330 osób, co daje 5 mieszkańców na km².

W 1720 roku parafia liczyła 1635 katolików i 6 protestantów.

Około roku 1765 w Rozmierzy zamieszkiwało 26 kmieci, 5 zagrodników oraz 2 rzemieślników.

Około roku 1783 we wsi mieszkało 31 kmieci, 4 zagrodników, 8 chałupników, a liczba mieszkańców wynosiła 252 osoby.

W 1819 roku wioskę zamieszkiwało 310 osób.

W 1830 roku liczba mieszkańców wynosiła 389 osób, w tym 12 ewangelików i 5 Żydów. Zasiedlali oni 56 domów.

W 1845 roku liczba ludności dochodziła do 471 osób.

W 1855 roku we wsi mieszkało 547 osób, w tym 3 Żydów.

W 1861 roku w wiosce mieszkało 555 osób, w tym 3 Żydów. Było już 75 domów.

W 1885 roku wioskę zamieszkiwało 580 osób a w obszarze dworskim 34 osoby.

W 1910 roku Rozmierz zamieszkiwało 627 osób, w obszarze dworskim 14 osób, 611 osób znało język polski, w tym gwarę śląską, 15 osób niemiecki, a 1 osoba władała dwoma językami.

W 1933 r. wieś zamieszkiwało 679 osób.

W 1945 r. we wsi mieszkało 563 osoby, w tym mężczyzn w wieku powyżej 18 roku życia – 68 narodowości polskiej i 1 niemieckiej; kobiet w wieku od 18 lat – 216 narodowości polskiej i 3 niemieckiej, 5 osób innej narodowości oraz 270 dzieci.

W 1963 r. w Rozmierzy mieszkało 680 osób.

W 1981 r. wieś zamieszkiwało 581 osób .

W 1988 r. liczba ludności spadła do 545 mieszkańców.

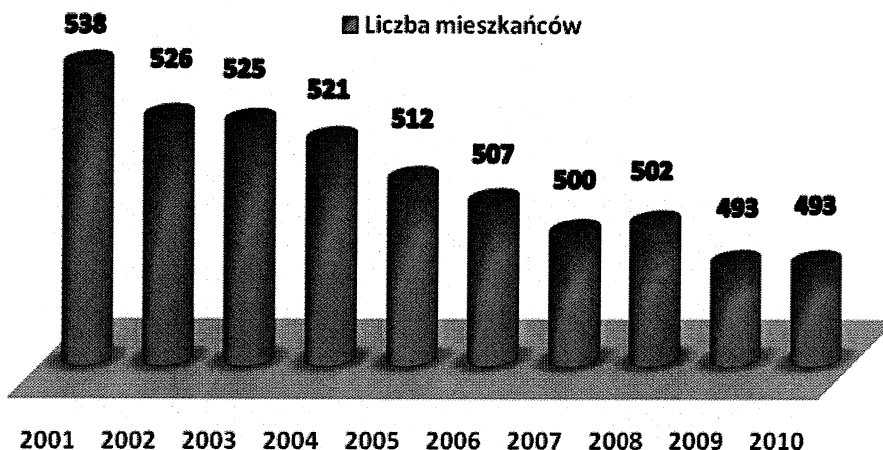
W 2000 r. w Rozmierzy mieszkało 525 osób w 118 posesjach.

Liczba ludności w ostatnich 10 latach kształtowała się w następujący sposób:

Rok	Kobiety	Mężczyźni	RAZEM
2001	277	261	538
2002	268	258	526
2003	271	254	525
2004	267	254	521
2005	261	251	512
2006	258	249	507
2007	254	246	500
2008	254	248	502
2009	250	243	493
2010	251	242	493

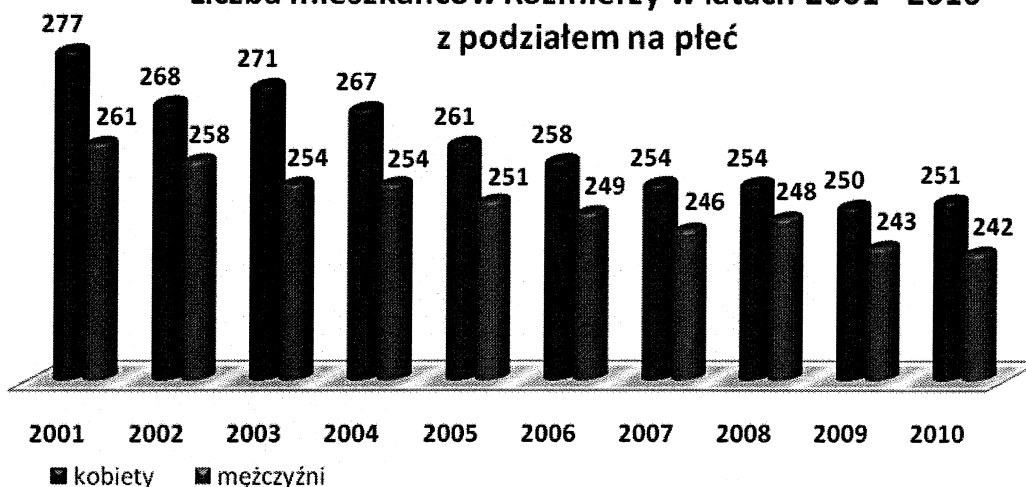


Liczba mieszkańców w latach 2001-2010



Jak możemy zaobserwować na podstawie powyższego wykresu liczba mieszkańców Rozmierzy zaczęła się sukcesywnie zmniejszać. W ostatnim dziesięcioleciu liczba mieszkańców spadła o 45 osób.

Liczba mieszkańców Rozmierzy w latach 2001 - 2010 z podziałem na płeć



Ja widać na powyższym wykresie w Rozmierzy liczba kobiet zawsze przeważała. W ciągu ostatnich dziesięciu lat ubyło nam 26 kobiet i 19 mężczyzn, co oznacza, iż ta przewaga Pań z roku na rok jest jednak coraz mniejsza.



U r o d z e n i a
w miejscowości Rozmierz
w latach 2001 – 2010

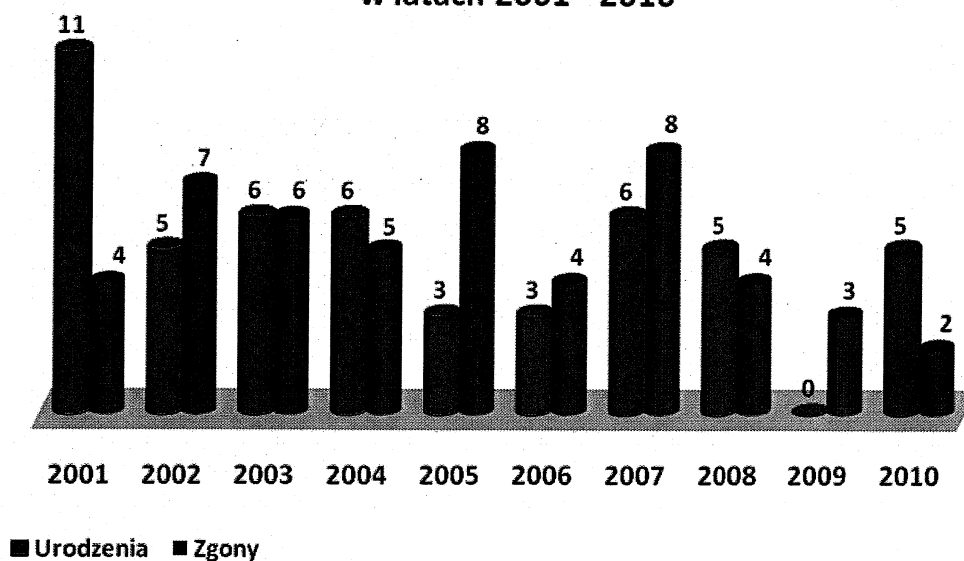
Rok	Kobiety	Mężczyźni	RAZEM
2001	5	6	11
2002	1	4	5
2003	3	3	6
2004	3	3	6
2005	1	2	3
2006	2	1	3
2007	2	4	6
2008	1	4	5
2009	0	0	0
2010	2	3	5

Z g o n y
w miejscowości Rozmierz
w latach 2001 – 2010

Rok	Kobiety	Mężczyźni	RAZEM
2001	1	3	4
2002	4	3	7
2003	2	4	6
2004	5	0	5
2005	5	3	8
2006	2	2	4
2007	4	4	8
2008	1	3	4
2009	1	2	3
2010	0	2	2



Urodzenia i zgony mieszkańców Rozmierzy w latach 2001 - 2010



Z wykresu wynika, iż rodzi się coraz mniej dzieci. Wpływa to na spadek ilości mieszkańców. Ważnym czynnikiem, który wpływa też na kształtowanie się liczby ludności są migracje spowodowane głównie wyjazdami w poszukiwaniu pracy czy zawieraniem związków małżeńskich. Wymeldowania przedstawiono w poniższej tabeli.

Liczba osób wymeldowanych z pobytu stałego ze względu na zmianę miejsca zamieszkania

Rok	Liczba osób
2001	4
2002	14
2003	7
2004	5
2005	12
2006	8
2007	6
2008	9
2009	12
2010	3



1.4. Historia Rozmierzy

Rozmierz położona jest w odległości 8 km na północny zachód od Strzelec Opolskich. Przez wieś przepływa rzeka „Rozmierz” zwana dawniej „rzeka głodową”. Najstarszym odnalezionym śladem pobytu człowieka na terenie wsi jest topór kamienny sprzed 5000 lat oraz „grodzisko” powstałe w XIII wieku na pozostałościach osady z III/IV wieku. Od XIII wieku datuje się na terenie dzisiejszej wsi stałe osadnictwo. Pierwsza wzmianka o wsi pochodzi z roku 1256, o proboszczu z roku 1365 a o sołtysie z roku 1375.

Nazwa wsi prawdopodobnie pochodzi od słowa oznaczającego podział lub rozdzielenie. W Średniowieczu bowiem było wiele sporów, które toczyły się między właścicielami wsi a dotyczyły obsady stanowiska proboszcza lub podziału majątku.

Na przestrzeni dziejów nazwa wsi Rozmierz uległa wielokrotnie zmianie:

1256 LOZMYRZA POLSKA

1365 LOZMERA

1375 LOSMERA

1447 LOZMIRIA

1450 LOZMER

1453 LOMIRZE

1513 LOMERZIE

1526 LOMIERZ

1527 ROSMIERS GROSS

1679 VILLA MAGNO ROSMIERS

1687 MAIOR ROSMIERS

1745 GROSS ROSMIERS

1861 ROSMIRZ

1883 ROSMIERZ



od dnia 21.07.1936 r. ANGERBACH O/S

po roku 1945 do dzisiaj ROZMIERZ

Wieś była własnością rodów szlacheckich: rycerza Reineciusa, Gaschowitz, Lambinowski, Nawoj, Redern, Strela-Chmelnik, Promnitz, Colonna, Peterswalde, Lagnasco, Tenczin, Wasek, Tillgner, Strachwitz. W 1733 r. cała wieś spłonęła, został tylko kościół, trzy domy i kilka stodół, a w pożarze z 1793 r. spłonęły zabudowania młyńskie rodziny Brummer. W roku 1854 pierwsi mieszkańcy z Rozmierzy emigrują do nowej ojczyzny – do Teksasu.

Chłopi mieszkający we wsi zostali uwolnieni od poddaństwa hrabiemu w drugiej połowie XIX wieku.

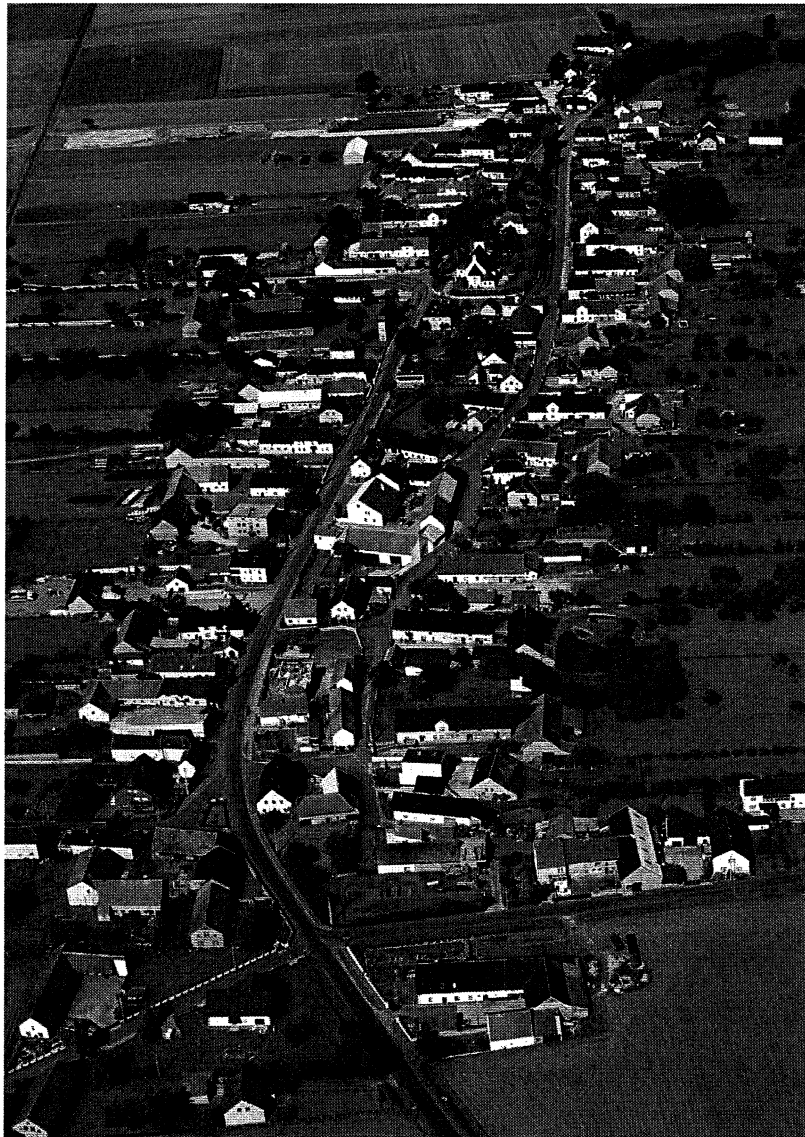
Na frontach I i II Wojny Światowej poległo wielu mieszkańców Rozmierzy. W 1945 część rdzennych Ślązaków została osadzona w obozach pracy bądź deportowana przez armie sowiecką; wielu zmarło, a innym po prostu nie dane było wrócić do domu.

Od roku 1945 wielu mieszkańców opuściło wioskę emigrując do Niemiec Zachodnich. Największe jednak nasilenie emigracji nastąpiło pod koniec lat osiemdziesiątych XX wieku.

1.5. Układ przestrzenny i zabudowa

Rozmierz to wieś, o której pierwsze wzmianki pochodzą już z 1256 r. Jest jedną z najstarszych wsi kmiecych gminy Strzelce Opolskie. Wieś szybko nabrała znaczenia, co w XIV wieku (1365 r.) potwierdziła lokalizacja kościoła parafialnego p. w. Michała Archaniola (do 1686 r. p.w. Wniebowzięcia N.P. Marii). Rozwój wsi odbywał się poprzez kontynuację pierwotnego układu owalnicy, stąd do dziś dobrze widoczne jest w planie jej „nawsie” (wewnętrzny plac o funkcji gospodarczo-społecznej). Przez „nawsie” o kształcie wrzeciona, którego w zachodniej części usytuowany został kościół, dawniej przepływał niewielki ciek wodny. Pomimo częściowej jego zabudowy do dzisiaj „nawsie” w dalszym ciągu pełni funkcję społeczną. Zachował się układ dróg, okalających wewnętrzny plac oraz zewnętrzne sytuowane działki

siedliskowe o kształcie prostokątnym (sytuowane krótszym bokiem do ulicy). Rozplanowanie zabudowy na nich było i jest obecnie stosunkowo regularne. Zabudowa mieszkalno-gospodarcza sytuowana jest od strony placu, stanowiącego centrum wsi. Zmiany następujące w funkcji wsi spowodowały przekształcenie głównie w zabudowie gospodarczej, usytuowanej w drugiej linii zabudowy. Dobrze zachowany układ siedliska zamykają tzw. drogi zastodolne. Zarówno układ przestrzenny wsi jak i zabudowa zabytkowa przedstawiają duże wartości kulturowe, które należy poddać ochronie konserwatorskiej.



Rozmierz z lotu ptaka

1.6. Rolnictwo

Gmina Strzelce Opolskie, pod względem jakości gleb, podzielona jest na trzy pasy: północny, środkowy i południowy. Rozmierz została zakwalifikowana do rejonu pasa środkowego. Ziemia uprawna zaliczona jest tutaj do gleb słabych, głównie V klasy. Produkcja roślinna obejmuje uprawę zbóż, ziemniaków, buraków, kukurydzy i rzepaku. Ogólna powierzchnia użytków rolnych wynosi około 657 ha. Produkcja zwierzęca ukierunkowana jest na hodowlę trzody chlewnej i bydła.

Płatników odprowadzających podatek rolny do Urzędu Miejskiego w Strzelcach Opolskich jest 65, jednak z wizji terenowej wynika, iż tylko około 30 faktycznie prowadzi gospodarstwo rolne. Największe gospodarstwo rolne posiadają Beata i Antonii Nocon. Na areale 120 ha prowadzą hodowlę 120 krów mlecznych.

1.7. Gospodarka, instytucje i organizacje

Rozmierz to wieś rolnicza, ale nie tylko. W zakładach we wsi zatrudnionych jest ponad 110 osób.

Firmy działające w Rozmierzy:

- Balmed Niepubliczny Zakład Opieki Zdrowotnej,
- Budruszt Karol Panek ,
- Gospodarstwo Hodowlane Nocon Beata, Antoni,
- Sklep spożywczy Kała Damian,
- Kogutek SC. Dystrybucja piskląt Niedworok G.G.,
- Poltrans-Bis SC. PTUH. Ploch T.W.,
- Punkt apteczny Berni,
- "Rewol" Przedsiębiorstwo Transportowo-Handlowo-Usługowe,
- Sklep spożywczy Strzałek Regina,
- Ślusarstwo Blacharstwo Samochodowe Joachim Markieton,
- Transport Ciężarowy Handel-Import-Eksport Z. Skrzypczyk,
- Usługi Ogólnobudowlane Józef Drewniak,
- ZIM-BUD Usługi Ogólnobudowlane Zimon Franciszek.



W Rozmierzy funkcjonuje oddział zamiejscowy Przedszkola Publicznego w Rozmierce, świetlica wiejska, kościół parafialny, stacja opieki Caritas oraz placówka sióstr zakonnych ze Zgromadzenia Sióstr Służebniczek Niepokalanego Poczęcia NMP.

Na terenie wsi Rozmierz działają aktywnie:

- Rada Sołecka,
- Grupa „Odnowy Wsi”,
- Ochotnicza Straż Pożarna,
- Koło Gospodyń Wiejskich,
- Rada Parafialna,
- Koło Mniejszości Niemieckiej,
- zespół śpiewaczy,
- amatorski zespół teatralny działający od 1949 r.,
- LKS założony w 1948 r.

Wszystkie działające w sołectwie instytucje i organizacje bardzo ściśle i owocnie ze sobą współpracują w zakresie organizacji imprez, realizacji projektów inwestycyjnych i innych przedsięwzięć. Bardzo mocno angażuje się w życie wsi miejscowy proboszcz. Również lokalni przedsiębiorcy aktywnie włączają się w życie kulturalne i rozwój wsi. Często odbywają się wspólne spotkania mieszkańców na których ustalany jest plan działań i podział zadań.

1.8. Zabytki

Kościół w Rozmierzy pochodzi z XIII-XIV wieku. Pierwotnie zbudowany z drewna mógł stać w innym miejscu. Późniejszy, z kamienia wapiennego i polnego stał, być może w miejscu, gdzie stoi dzisiejszy kościół zbudowany w XV w., powiększony w XVII w., a pod koniec XIX w. ponownie rozbudowany.

Ważnym zabytkiem kościoła parafialnego jest **gotyckie kamienne tabernakulum** z XIV w. **Ołtarz główny** jest barokowy, pochodzi z XVIII w. Późnobarokowa **chrzcielnica** pochodzi z XII w. i wykonana jest z drewna. **Rzeźba św. Jana Nepomucena** pochodzi z XIX w. **Płaskorzeźba** przedstawiająca zrzucenie św. Jana



Nepomucena z mostu pochodzi z około 1800 roku. Jedna z **monstrancji** pochodzi z roku 1735, a druga z 1898 r.

W środku są również ołtarze i figury barokowe, na suficie zaś malowidła przedstawiające trzy tajemnice różańca. Na wieży są trzy nowe dzwony z 2008 r., w tym jeden ufundowany przez potomków śląskich emigrantów. W kaplicy Matki Boskiej Bolesnej wisi tablica z nazwiskami poległych w wojnach napoleońskich (1813 r.)

„Grodzisko” – dawna osada

Tak zwane „grodzisko” jest położone w północno-zachodniej części wsi nad rzeką Rozmierz. Powstało w XIII w. na resztkach osady z III/IV wieku. Jest to mały pagórek o pow. 300 m² przy rzece Rozmierz. W bezpośrednim sąsiedztwie istniała wcześniej osada kultury łużyckiej. Jest to jedno z najlepiej zachowanych „grodzisk” w powiecie strzeleckim.

Zabytki architektury, budownictwa i techniki na terenie Rozmierzy ujęte w Gminnej Ewidencji Zabytków

LP	Obecna funkcja obiektu	Ulica	Nr	Obiekt
1.	poczta	Powstańców Śl.	22	dom, ob. poczta
2.	dom	Powstańców Śl.	4	dom
3.	mieszkalna	Powstańców Śl.	3	dom
4.	plebania	Kościelna	1	plebania
5.	nieużytkowany	Powstańców Śl.	27	dom
6.	mieszkalna	Powstańców Śl.	19	dom
7.	gospodarcza	Wyzwolenia	44	stodoła
8.	kultowa	Kościelna	1A	pomnik krzyża
9.	mieszkalno-gospodarcza	Wyzwolenia	27	budynek mieszkalno-gospodarczy
10.	gospodarcza	Strzelecka	1	stodoła
11.	cmentarz	Kościelna		cmentarz
12.	nieużytkowane	Krzyżowa	3	budynek mieszkalno-gospodarczy
13.	kultowa	Jemielnicka		kapliczka
14.	mieszkalno-gospodarcza	Wyzwolenia	22	budynek mieszkalno-gospodarczy
15.	mieszkalno-gospodarcza	Wyzwolenia	17	budynek mieszkalno-gospodarczy
16.	budynek gospodarczy	Powstańców Śl.	24	obora
17.	mieszkalno-gospodarcza	Powstańców Śl.	12	budynek mieszkalno-gospodarczy
18.	kultowa	Powstańców Śl.		pomnik krzyża
19.	trafostacja	Powstańców Śl.	29	trafostacja

20.	gospodarcza	Wyzwolenia	2	obora ze stodołą
21.	nieużytkowany	Wyzwolenia	26	dawna szkoła
22.	mieszkalna	Wyzwolenia	30	dom
23.	nieużytkowany	Wyzwolenia	46	dom
24.	przedszkole, klasztor	Kościelna	10-12	szkoła
25.	sakralna	Kościelna	1A	kościół parafialny p.w. św. Michała Archanioła

Stanowiska archeologiczne na terenie Rozmierzy

Lp.	Funkcja obiektu	Blizsza chronologia
1.	punkt osadniczy, osada	późny okres wpływów rzymskich, XIII – XIV w., XIV – XV w., pradzieje
2.	punkt osadniczy	XIV – XV w.
3.	punkt osadniczy	XIV – XV w.
4.	punkt osadniczy	XIV – XV w.
5.	punkt osadniczy	XIV – XV w.
6.	punkt osadniczy	XIV – XV w.

1.9. Kierunki rozwoju miejscowości Rozmierz

Wizja wsi brzmi:

„ROZMIERZ WSIĄ, KTÓRA PAMIĘTA O PRZESZŁOŚCI I MYŚLI O PRZYSZŁOŚCI”

Wizja oparta jest na podstawowych zasobach naszej wsi do których należą bogate tradycje i historia oraz wspaniali mieszkańcy.

Plan długoterminowy na lata 2010-2016

A. TOŻSAMOŚĆ WSI I WARTOŚCI ŻYCIA WIEJSKIEGO

Zachowanie tradycyjnej zabudowy.

Kultywowanie tradycji lokalnych.

Wykorzystanie atrakcyjnego przyrodniczo położenia wsi.

PROJEKTY:

- *opracowanie przewodnika turystycznego,*
- *wydanie książki kucharskiej gospodyń z Rozmierzy,*
- *organizacja festynów rodzinnych,*
- *dalsze kultywowanie tradycji (polterabend, korona żniwna).*

B. STANDARDY ŻYCIA

Poprawa infrastruktury społecznej.

Poprawa infrastruktury technicznej.

PROJEKTY:

- *budowa kanalizacji,*
- *budowa ścieżki rowerowej,*
- *remont placu kościelnego,*
- *dokończenie drogi asfaltowej na ul. Jemielnickiej do boiska,*
- *modernizacja dróg i chodników.*

C. JAKOŚĆ ŻYCIA

Integracja społeczeństwa.

Otwarcie się społeczeństwa.

PROJEKTY:

- *organizacja festynów sportowych,*
- *zawody strażackie,*
- *remont świetlicy,*
- *remont boiska sportowego,*
- *stworzenie zaplecza sanitarnego na boisku wraz z mediami,*
- *międzynarodowe spotkania strażackie,*
- *zakup namiotu festynowego.*



D. BYT

Możliwość zarabiania przez społeczność wiejską.

Promocja wsi.

PROJEKTY:

- *produkcja ekologicznej żywności,*
- *tworzenie gospodarstw agroturystycznych,*
- *promocja lokalnych produktów.*

Wybierając zadania, które mają być zrealizowane w pierwszej kolejności można kierować się następującymi pytaniami: Co nas najbardziej zintegruje? Na czym nam najbardziej zależy? Co nam najbardziej przeszkadza? Co najbardziej zmieni nasze życie? Co osiągniemy najłatwiej?

Przedsięwzięcia priorytetowe na okres najbliższych 2 lat.

Arkusz planowania krótkoterminowego

Klasyfikacja problemu	Opis zadania	Nazwa projektu	Czy sądzisz, że...		Punkty	Priorytet
			Organizacyjne	Finansowe		
Co nas najbardziej zintegruje?	Wspólne działanie	<i>Organizacja festynów rodzinnych</i>	TAK	TAK	8	IV
Na czym nam najbardziej zależy?	Niedopuszczenie do zniszczenia zabytków	<i>Odnawianie zabytkowego kościoła</i>	TAK	NIE	25	I
Co nam najbardziej przeszkadza?	Zawieszenia działalności biblioteki wiejskiej	<i>Przywrócenie działalności biblioteki</i>	NIE	NIE	15	III
Co najbardziej zmieni nasze życie?	Powszechny dostęp do darmowego internetu	<i>Stworzenie sali komputerowej z dostępem do Internetu z możliwością korzystania z niej przez wszystkich mieszkańców</i>	TAK	NIE	20	II
Co nam przyjdzie najłatwiej?	Praca społeczna	<i>Remont budynku OSP</i>	TAK	TAK	7	V
Jaki projekt zgłosimy do PROW?		<i>Odnawianie zabytkowego kościoła</i>				



2. Zasoby miejscowości

ZASOBY PRZYRODNICZE:

- krajobraz typowo rolniczy,
- czyste powietrze,
- klimat umiarkowany,
- przewaga drzew liściastych, grzyby,
- dąb Antek w gospodarstwie Nocon,
- gniazda bocianie, siedlisko czapli, zajęcy, kuropatw,
- rzeka Rozmierz przepływająca przez wieś,
- stawy powyrobowiskowe – Manusiowe Doły, staw rybny w gospodarstwie Nocon, zbiornik 303GZW,
- złoża piasku.

ZASOBY KULTUROWE:

- kapliczki w szczytach domów,
- typowo wiejska zabudowa,
- kamienne mury,
- organizacje: świetlica wiejska, OSP, przedszkole, kościół, Caritas, klasztor,
- zadbane posesje,
- dużo zieleni,
- zabytki i pamiątki historyczne: kościół, grodzisko, kapliczki i krzyże przydrożne, tablica ofiar wojen napoleońskich, mapa Rozmierzy z 1861 roku,
- Izba Tradycji z wystawą fotografii,
- miejsce kultu: kapliczka Matki Boskiej Nieustającej Pomocy,
- święta, odpusty i pielgrzymki: odpust św. Michała Archanioła, pielgrzymka na Górę Św. Anny, pielgrzymka rolników do Kamienia Śląskiego,
- gwara śląska, obrzędy i zwyczaje śląskie,
- legenda o założeniu grodu,
- książka o Rozmierzy,
- ważne postacie: Piotr Gaszowiec – nadworny lekarz króla Jagiellończyka, Maria Nocon – wiejska malarka obrazów, Franciszek Klyszcz – społecznik, działacz sportowy i teatralny, Josef Hettwer – nauczyciel, znawca historii Rozmierzy, Jan Goczół – poeta, pisarz, społecznik i poseł, Gabriela Mrohs-Czerkawska – koszykarka reprezentacji polskiej,
- specyficzne nazwy: Manusiowe Doły, Wieczorkowe Doły, Steindorowe, Ochwacie, Markietonowe, Florkowe, Mrohsowe, Zimonowe, Grinertowe, Wojtalowe, Mrzygłódka,



- typowo wiejska kuchnia, nalewki i herbatki ziołowe,
- zespoły artystyczne: teatr amatorski, zespół folklorystyczny Rozmierzanki, zespół artystyczny mniejszości niemieckiej.

OBIEKTY I TERENY:

- działki pod zabudowę mieszkaniową,
- brak pustostanów przemysłowych i mieszkaniowych.

INFRASTRUKTURA SPOŁECZNA:

- świetlica wiejska,
- place zabaw,
- boisko sportowe,
- przez Rozmierz biegnie ścieżka rowerowa,
- przedszkole,
- placówka Caritas z gabinetem rehabilitacyjnym,
- ośrodek zdrowia,
- apteka.

INFRASTRUKTURA TECHNICZNA:

- wodociąg,
- dobre drogi,
- chodniki, parkingi, przystanki,
- sieć telefoniczna, dostępność internetu, telefonia komórkowa.

GOSPODARKA, ROLNICTWO:

- około 115 miejsc pracy,
- około 15 podmiotów prowadzących działalność gospodarczą,
- gospodarstwo agroturystyczne,
- hodowla bydła mlecznego i trzody,
- uprawa buraków cukrowych i zbóż,
- uprawa truskawek.

ŚRODKI FINANSOWE I POZYSKIWANIE FUNDUSZY:

- limit sołecki w ramach budżetu gminy,
- gminny konkurs grantowy „Kształtujemy naszą wieś”,
- środki wypracowane na festynach,
- PROW,
- dotacje na renowację zabytków z Wojewódzkiego Urzędu Ochrony Zabytków,



- konkursy ofert Urzędu Marszałkowskiego Województwa Opolskiego.

MIESZKAŃCY (KAPITAŁ SPOŁECZNY I LUDZKI):

- poeta, pisarz Jan Goczoł,
- sponsorzy: przedsiębiorstwo transportowe,
- Stowarzyszenie Odnowy Wsi i Ochrony Dziedzictwa Kulturowego Rozmierz,
- organizacje: OSP, grupa odnowy wsi, TSKN na Śląsku Opolskim, Związek Rolników Śląskich,
- kontakty partnerskie z mieszkańcami Teksasu,
- współpraca OSP Rozmierz ze strażami pożarnymi w Austrii, Niemczech i Słowacji.

INFORMACJE DOSTĘPNE O WSI:

- folder o wsi,
- widokówka,
- książka o historii wsi,
- strona internetowa: www.rozmierz.pl.

3. Analiza SWOT

Przeprowadzona na warsztatach analiza SWOT jest metodą identyfikacji słabych i silnych stron Rozmierzy oraz szans i zagrożeń jakie przed nią stoją.

SWOT zawiera określenie czterech grup czynników:

- „mocnych stron” – uwarunkowań wewnętrznych, które stanowią silne strony wsi i które należy wykorzystać sprzyjając będą jej rozwojowi,
- „słabych stron” – uwarunkowań wewnętrznych, które stanowią słabe strony wsi i które nie wyeliminowane utrudniać będą jej rozwój,
- „szans” – uwarunkowań zewnętrznych, które nie są bezpośrednio zależne od zachowania społeczności Rozmierzy, ale które mogą być traktowane jako szanse i przy odpowiednich podjętych przez nią działaniach, wykorzystane jako czynniki sprzyjające rozwojowi wsi,
- „zagrożeń” – uwarunkowania zewnętrzne, które także nie są bezpośrednio zależne od zachowania społeczności wsi, ale które mogą stanowić zagrożenie dla jej rozwoju.

ANALIZA SWOT ROZMIERZY

SIŁNE STRONY	SŁABE STRONY
<ol style="list-style-type: none"> 1. Mieszkańcy aktywni i pracowici. 2. Dobrze prosperujące gospodarstwa rolne i firmy . 3. Estetyka wsi. 4. Integracja środowiskowa. 5. Stowarzyszenie Odnowy Wsi i Ochrony Dziedzictwa Kulturowego Rozmierz. 6. Zespoły śpiewacze, grupa teatralna, półkolonie – duże zaplecze kulturalne. 7. Silne poczucie tożsamości. 8. Duża wiedza mieszkańców o swojej miejscowości. 9. OSP. 10. Współpraca z Teksasem. 11. Dobre gospodynie domowe – produkty tradycyjne i lokalne. 12. Zachowywanie zwyczajów i tradycji. 13. Religijność mieszkańców. 14. Walory architektury – historia miejscowości (kościół, kapliczki, krzyże). 15. Zabytki i pamiątki historyczne. 	<ol style="list-style-type: none"> 1. Brak kanalizacji. 2. Brak ścieżki rowerowej do szkoły w Suchej. 3. Migracje zarobkowe. 4. Słabe gleby. 5. Mało miejsc noclegowych. 6. Brak szkoły. 7. Brak ogólnodostępnego internetu. 8. Brak planu zagospodarowania przestrzennego.
	ZAGROŻENIA
<ol style="list-style-type: none"> 1. Możliwość pozyskania funduszy europejskich i z gminy. 2. Nowe miejsca pracy w specjalnej strefie ekonomicznej. 3. Plan zagospodarowania przestrzennego. 	<ol style="list-style-type: none"> 1. Starzejące się społeczeństwo. 2. Odpływ młodzieży do pracy za granicą. 3. Malejąca liczba zawieranych małżeństw.

4. Opis planowanych przedsięwzięć

lp.	Nazwa	Cel/przeznaczenie	Termin realizacji	Kwota końcowa /w zł/	Źródła pozyskania środków
1.	Organizacja festynów rodzinnych	<i>Integracja mieszkańców</i>	Cyklicznie	700	Limit sołecki, sponsorzy
2.	Festyny sportowe	<i>Integracja mieszkańców</i>	Cyklicznie	1000	Limit sołecki, sponsorzy
3.	Międzynarodowe spotkania strażackie	<i>Otwarcie wsi i jej mieszkańców</i>	Cyklicznie	8000	Środki własne uczestników, gmina Strzelce Opolskie
4.	Odnawianie zabytkowego kościoła	<i>Ratowanie dziedzictwa kulturowego</i>	2011 - 2016	1500000	PROW, woj. konserwator zabytków, UMWO, Starostwo Strzeleckie, sponsorzy.
5.	Remont placu kościelnego	<i>Poprawa estetyki</i>	2015	150000	PROW, sponsorzy
6.	Remont budynku OSP	<i>Poprawa estetyki i funkcjonalności</i>	2013	170000	Gmina Strzelce Opolskie, sponsorzy, grant gminny
7.	Remont świetlicy	<i>Poprawa estetyki i funkcjonalności</i>	2015	200000	Gmina Strzelce Opolskie, sponsorzy, grant gminny
8.	Dalsze kultywowanie tradycji	<i>Integracja mieszkańców, poznawanie przez dzieci i młodzież tradycji</i>	Corocznie	2500	Limit sołecki, grant gminny
9.	Dokończenie drogi asfaltowej na ul. Jemielnickiej do boiska	<i>Poprawienie bezpieczeństwa i warunków jazdy</i>	2013	100000	Gmina Strzelce Opolskie, Fund. Ochrony Gruntów Rol.
10.	Przywrócenie działalności biblioteki	<i>Rozwój mieszkańców</i>	2011	95000	Gmina Strzelce Opolskie

11.	Stworzenie sali komputerowej z dostępem do Internetu z możliwością korzystania z niej przez wszystkich mieszkańców	<i>Rozwój i otwarcie mieszkańców na nowe technologie</i>	2012	35000	Gmina Strzelce Opolskie, UMWO, sponsorzy, grant gminny.
12.	Stworzenie zaplecza sanitarnego na boisku wraz z mediami	<i>Poprawa warunków piłkarzy i kibiców</i>	2013	150000	Gmina Strzelce Opolskie, sponsorzy, grant gminny.
13.	Zakup namiotu festynowego	<i>Możliwość organizowania imprez podczas niekorzystnych warunków atmosferycznych</i>	2012	5000	Grant gminny, sponsorzy.
15.	Wydanie książki kucharskiej gospodyń z Rozmierzy	<i>Promocja wsi</i>	2012	6000	Grant gminny, Stowarz. Kraina Św. Anny, sponsorzy.
16.	Opracowanie przewodnika turystycznego	<i>Promocja wsi</i>	2011	4000	Grant gminny, Stowarz. Kraina Św. Anny, sponsorzy
17.	Kanalizacja wsi	<i>Ochrona środowiska</i>	2011 - 2016	6000000	Fundusz Spójności UE
18.	Budowa ścieżki rowerowej	<i>Wykorzystanie piękna wsi, jej zasobów przyrodniczych. Promocja wsi i edukacja mieszkańców jak i przyjezdnych. Stworzenie warunków do odwiedzania Rozmierzy przez turystów.</i>	2015	75000	Starostwo Powiatowe
19.	Remont boiska sportowego	<i>Poprawienie warunków do uprawiania sportu.</i>	2013	20000	Gmina Strzelce Opolskie, sponsorzy, grant gminny.
20.	Modernizacja dróg i chodników	<i>Poprawa bezpieczeństwa i estetyki wsi.</i>	2010 - 2016	60000	Starostwo Strzeleckie, gmina Strzelce Op., sponsorzy, limit sołecki.
21.	Zawody strażackie	<i>Aktywizacja i edukacja ppoż. dzieci i młodzieży</i>	2012-2016	5000	Gmina Strzelce Opolskie, sponsorzy.



22.	Produkcja ekologicznej żywności	<i>Promocja wsi, nowe źródło utrzymania</i>	2011 - 2016	-	Środki własne producentów
23.	Tworzenie gospodarstw agroturystycznych	<i>Nowe źródło utrzymania, stworzenie warunków do odwiedzania Rozmierzy przez turystów.</i>	2010 - 2016	-	Środki własne właścicieli gospodarstw
24.	Promocja lokalnych produktów	<i>Promocja wsi, nowe źródło utrzymania, wypracowanie specjalizacji wsi.</i>	2010 - 2016	2000	sponsorzy

5. Obszary o szczególnym znaczeniu dla zaspokojenia potrzeb mieszkańców, sprzyjające nawiązywaniu kontaktów społecznych ze względu na ich położenie oraz cechy funkcjonalno-przestrzenne

Definicja obszaru realizacji operacji z zakresu kształtowania przestrzeni została ustalona dla działania „Odnowa i rozwój wsi” PROW 2007-2013. Ze względu na położenie i cechy funkcjonalno-przestrzenne należy go identyfikować z centrum miejscowości, jednak ze względu na różnorodność typów układów urbanistycznych zwłaszcza w miejscowościach wiejskich, centrum miejscowości w rozumieniu przepisów przedmiotowego rozporządzenia nie musi znajdować się w faktycznym centrum miejscowości identyfikowanym na podstawie mapy. Dlatego też operacje związane z kształtowaniem obszarów o szczególnym znaczeniu dla zaspokajania potrzeb mieszkańców, ze względu na ich położenie oraz cechy funkcjonalno-przestrzenne weryfikuje się na podstawie Planu Odnowy Miejscowości zawierającego opis planowanych zadań inwestycyjnych.

Wieś Rozmierz zachowała układ owalnicy, stąd dobrze widoczny jest na jej planie wewnętrzny plac o funkcji gospodarczo-społecznej tzw. „nawsie”. Zachował się układ dróg okalający wewnętrzny plac oraz zewnętrzne działki siedliskowe o kształcie prostokąta. Ze względu na tę zabudowę bardzo łatwo można zidentyfikować centrum wsi, które jest jednocześnie obszarem o szczególnym znaczeniu dla zaspokojenia potrzeb mieszkańców, sprzyjającym nawiązywaniu kontaktów społecznych ze



względu na położenie oraz cechy funkcjonalno-przestrzenne. Tam zlokalizowane są najważniejsze w strukturze całej miejscowości obiekty takie jak:

- Kościół Parafialny pod wezwaniem św. Michała Archaniola

Pochodzi z XIV w., był wielokrotnie przebudowywany, odnawiany i restaurowany. Zachował jednak swój specyficzny charakter. Jest centralnym punktem wsi.

- budynek Ochotniczej Straży Pożarnej

W latach dwudziestych rozpoczęła działalność Ochotnicza Straż Pożarna w Rozmierzy. Straż Pożarna uzyskuje wiele nagród i wyróżnień, bierze udział w wielu okolicznych akcjach. Co dwa lata organizowane są również wyjazdy zagraniczne w związku z Międzynarodowymi Spotkaniami Przyjaźni Strażackiej.

- świetlica wiejska

Umiejscowiona jest tuż za budynkiem Straży Pożarnej. Świetlicową jest Pani Teresa Chudala. Organizowane są tu spotkania okolicznościowe, półkolonie dla dzieci, zabawy i imprezy dla dorosłych.

- oddział zamiejscowy Przedszkola Publicznego w Rozmierce

Do oddziału przedszkola uczęszcza 21 dzieci.

- klasztor

Placówka sióstr zakonnych pod patronatem Św. Józefa, która w 2002 roku obchodziła swoje stulecie znajduje się przy głównej ulicy wioski. Obecnie w parafii pracują siostry zakonne ze Zgromadzenia Sióstr Służebniczek Niepokalanego Poczęcia NMP.

- Izba Tradycji

Antyczne meble, sprzęt domowy i gospodarski, stare książki i modlitewniki sprzed 100 lat, stroje przodków, wystawę starej fotografii oraz wiele innych

ciekawych eksponatów można zobaczyć w wiejskim muzeum. Wszystko stylizowane na wzór starego śląskiego mieszkania z kuchnią, komorą, sypialnią i pokojem gościnnym. Jest też kącik poświęcony przodkom, którzy 150 lat temu opuścili rodzinne strony w poszukiwaniu lepszego życia udając się do Ameryki.

- Stacja Opieki Caritas Diecezji Opolskiej

Realizowana działalność to pomoc społeczna, w tym pomoc rodzinom i osobom w trudnej sytuacji życiowej oraz wyrównywanie ich szans. Prowadzony jest również gabinet rehabilitacyjny.

- przychodnia podstawowej opieki zdrowotnej

W „Balmed” Niepublicznym Zakładzie Opieki Zdrowotnej przyjmuje lekarz od poniedziałku do piątku.

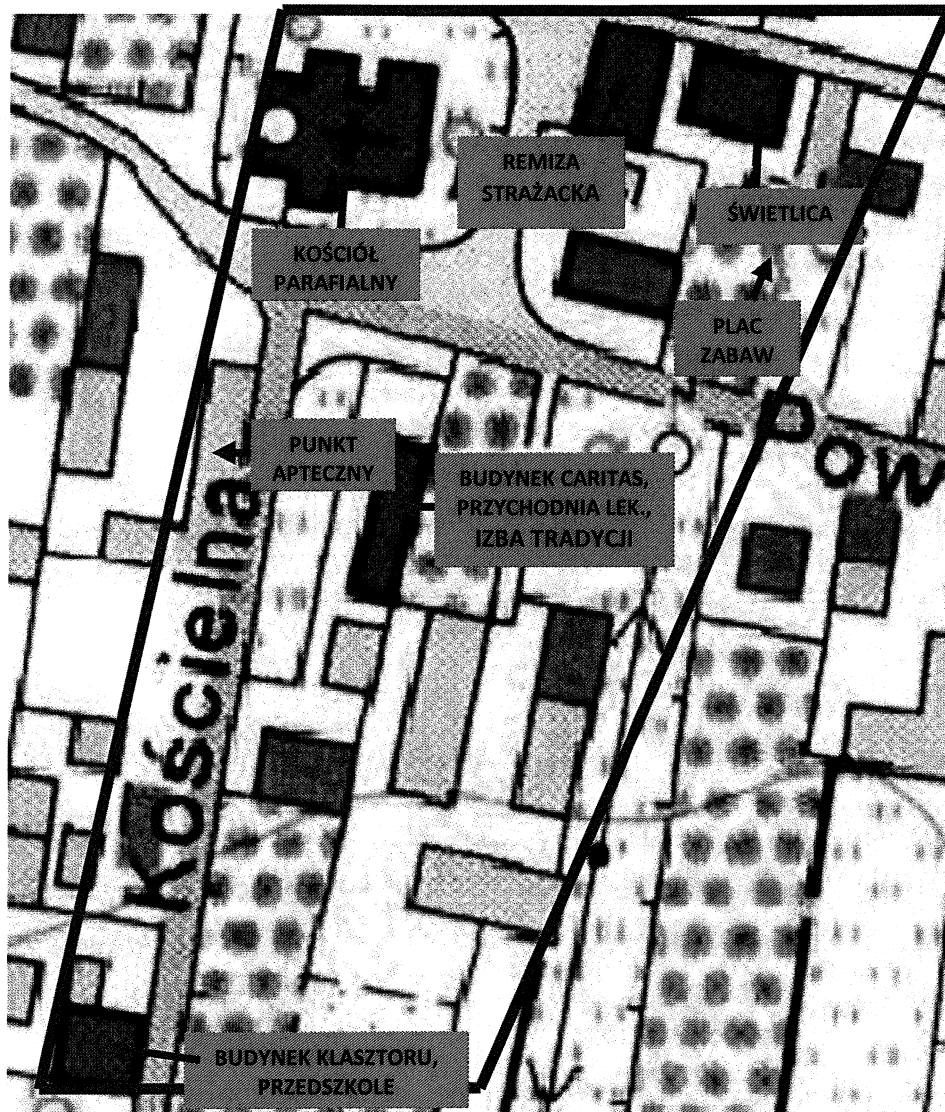
- punkt apteczny

Otwarcie punktu aptecznego blisko przychodni ułatwia, szczególnie starszym osobom zaopatrzenie w leki.

Przestrzeń ta posiada cechy funkcjonalne, dzięki którym możliwe jest określenie jej jako obszar o szczególnym znaczeniu dla mieszkańców, który sprzyja nawiązywaniu kontaktów społecznych, umożliwia aktywny wypoczynek, zaspokojenie potrzeb oraz służy integracji mieszkańców poprzez organizowane tu imprezy, uroczystości, spotkania okolicznościowe i występy.

W tak określonej strefie realizowane będą zadania inwestycyjne takie jak np. odnawianie zabytkowego kościoła, remont OSP i świetlicy, utworzenie ogólnodostępnej sali komputerowej z dostępem do Internetu oraz inne związane z poprawą estetyki przestrzeni centrum miejscowości a zarazem kształtowania przestrzeni aktywnego wypoczynku, co pozwoli na kontynuowanie działań propagujących aktywne postawy i zdrowy tryb życia oraz dotarcie z nimi do coraz większej liczby odbiorców, a w rezultacie będzie miało wpływ na zaspokajanie potrzeb mieszkańców.

**OBSZAR O SZCZEGÓLNYM ZNACZENIU DLA ZASPOKAJANIA POTRZEB
MIESZKAŃCÓW, ZE WZGLĘDU NA ICH POŁOŻENIE ORAZ CECHY
FUNKCJONALNO-PRZESTRZENNE
WYZNACZONY NA MAPIE**



PRZEWODNICZĄCY RADY
Bogusław Farion
Bogusław Farion