

UCHWAŁA NR XXXVIII/329/09

**Rady Miejskiej w Strzelcach Opolskich
z dnia 29 lipca 2009 r.**

w sprawie zatwierdzenia

„Planu Odnowy Miejscowości Grodzisko na lata 2008-2014”

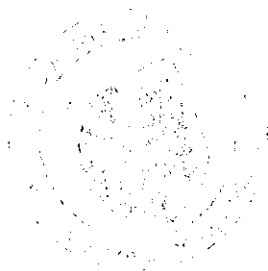
Na podstawie art. 18 ust.2 pkt. 15 ustawy z dnia 8 marca 1990r. o samorządzie gminnym (Dz. U. z 2001r. Nr 142 poz. 1591, z 2002r. Nr 23 poz.220, Nr 62 poz. 558, Nr 113 poz. 984, Nr 153 poz. 1271, Nr 214 poz. 1806, z 2003r. Nr 80 poz. 717, Nr 162 poz. 1568, z 2004r. Nr 102 poz. 1055 , Nr 116 poz. 1203, z 2005r. Nr 172 poz. 1441, Nr 173 poz. 1457, z 2006r. Nr 17 poz. 128, z 2007r. Nr 173 poz. 1218, z 2008r. Nr 180 poz. 1111 i Nr 223, poz. 1458 oraz z 2009r. Nr 52, poz. 420) oraz § 10 ust. 2 pkt. 2b rozporządzenia Ministra Rolnictwa i Rozwoju Wsi z dnia 14 lutego 2008r. w sprawie szczegółowych warunków i trybu przyznawania pomocy finansowej w ramach działania „Odnowa i rozwój wsi” objętego Programem Rozwoju Obszarów Wiejskich na lata 2007-2013 (Dz. U. Nr 38, poz. 220, Nr 156, poz. 974)

Rada Miejska uchwała co następuje:

§ 1. Zatwierdza się „Plan Odnowy Miejscowości Grodzisko na lata 2008-2014” stanowiący załącznik do niniejszej uchwały.”

§ 2. Wykonanie uchwały powierza się Burmistrzowi Strzelc Opolskich.

§ 3. Uchwała wchodzi w życie z dniem podjęcia.



PRZEWODNICA RADA MIASTY
[Signature]
Teresa Kwaśnik



Załącznik do Uchwały Nr XXXVIII/329/09
z dnia 29.07.09 r.

PLAN ODNOWY MIEJSCOWOŚCI GRODZISKO na lata 2008 - 2014





Spis treści:

	str.
WSTĘP	3
1. Charakterystyka miejscowości Grodzisko i kierunki jej rozwoju.....	4
2. Zasoby miejscowości.....	14
3. Analiza SWOT.....	16
4. Opis planowanych przedsięwzięć	18



WSTĘP

Podstawą rozwoju miejscowości Grodzisko jest Plan Odnowy Miejscowości Grodzisko, który określa możliwości i kierunki działania na lata 2008 - 2014. Dokument ten poddany został ocenie mieszkańców, a następnie uchwalony przez Zebranie Wiejskie.

Punktem wyjścia dla przygotowania Programu Odnowy Wsi jest dokonanie przez samych mieszkańców swoistego bilansu zasobów lokalnych. Inwentaryzacja zasobów została wykonana w układzie dziewięciu grup: zasoby przyrodnicze, zasoby kulturowe, obiekty i tereny, infrastruktura społeczna, infrastruktura techniczna, gospodarka i rolnictwo, środki finansowe i pozyskiwanie funduszy, mieszkańcy (kapitał społeczny i ludzki), informacje dostępne o wsi. Taki spis kapitałów pozwala na zidentyfikowanie zasobów, które mogą być wykorzystane w procesie rozwoju miejscowości oraz tych, które wyróżniają wieś i stanowią o jej niepowtarzalności.

Ważnym punktem Planu Odnowy Miejscowości jest analiza SWOT, czyli określenie mocnych i słabych stron oraz szans i zagrożeń. Analiza została jeszcze poszerzona o wyodrębnienie istotnych atutów i barier rozwojowych, które będą miały największe znaczenie podczas realizacji Planu Odnowy.



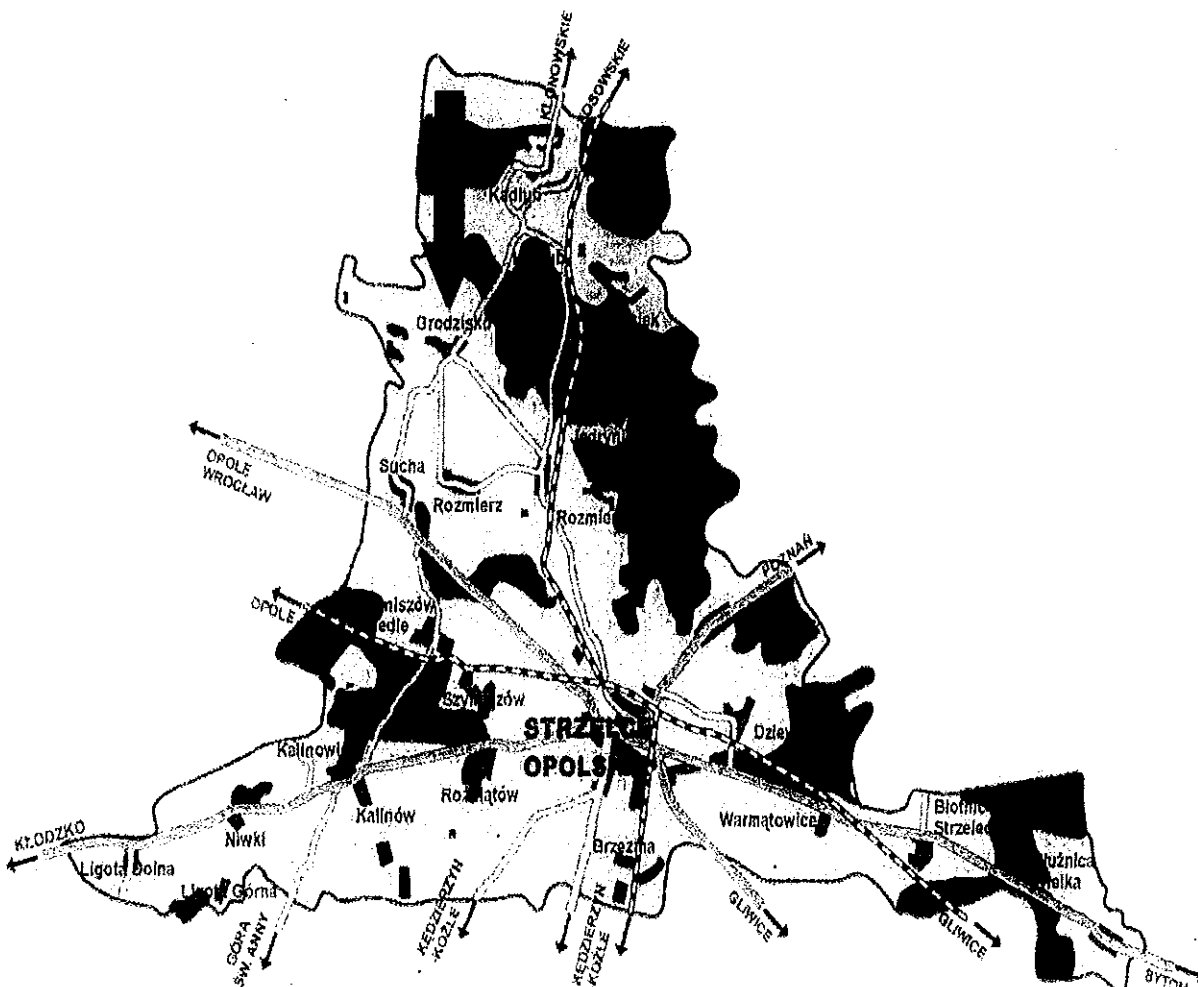
1. Charakterystyka miejscowości Grodzisko i kierunki jej rozwoju.

Położenie

Wieś Grodzisko położona jest na terenie Gminy Strzelce Opolskie, w Powiecie Strzeleckim, Województwo Opolskie. Pod względem regionalizacji fizyczno-geograficznej Polski J. Kondradzkiego (1998 r.) obszar Grodziska położony jest w granicach Mezoregionu Równina Opolska będącego częścią Niziny Śląskiej.

Położenie obszaru Grodziska określają następujące współrzędne geograficzne:

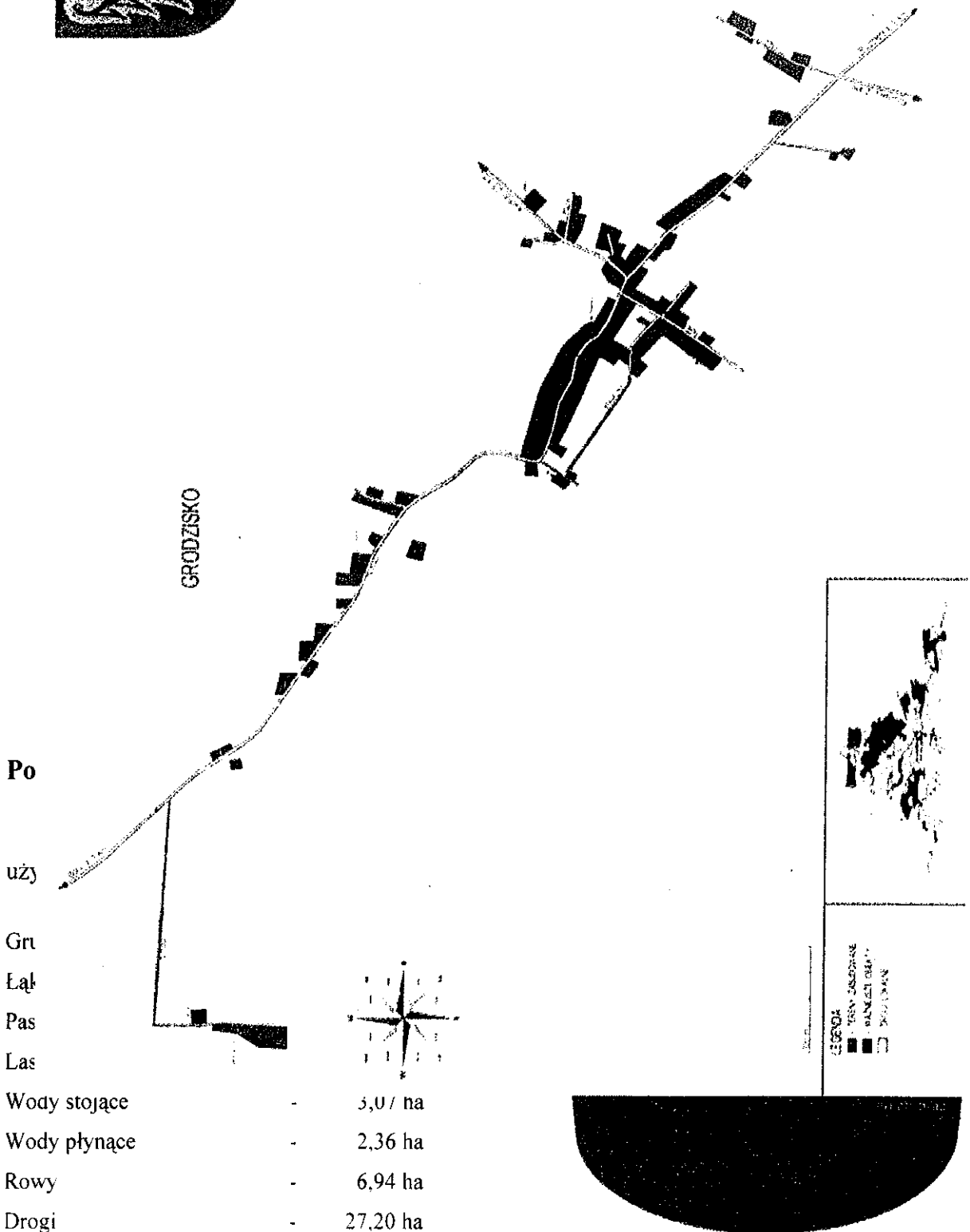
- 18°12' i 18°17' długości geograficznej wschodniej,
- 50°33' i 50°36' długości geograficznej północnej.



GRODZISKO NA MAPIE GMINY STRZELCE OPOLSKIE



PLAN ODNOWY MIEJSCOWOŚCI GRODZISKO



Po

uży

Gru

Łą

Pas

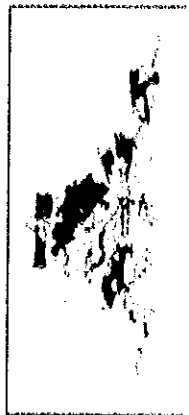
Las

Wody stojące - 3,07 ha

Wody płynące - 2,36 ha

Rowy - 6,94 ha

Drogi - 27,20 ha



LEGENDA

	WODY STOJĄCE
	WODY PŁYNĄCE
	DRUGI
	MIEJSCOWOŚĆ



Tereny zabudowane	-	20,68 ha
Pozostałe	-	1,38 ha

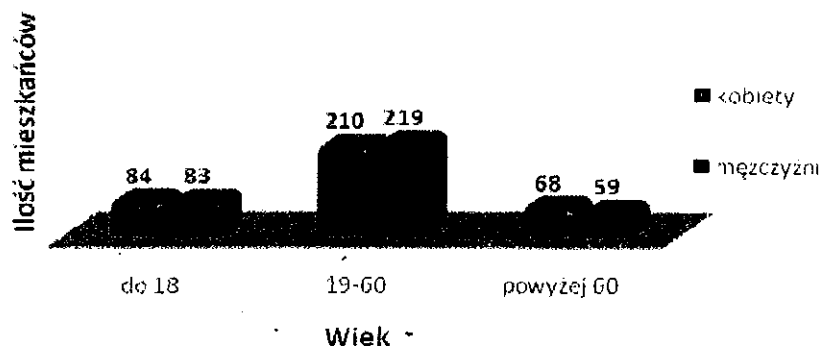
Ludność

Liczba ludności w ostatnich 10 latach kształtowała się następująco:

Rok	Kobiety	Mężczyźni	RAZEM
1999	370	392	762
2000	361	384	745
2001	359	380	739
2002	358	374	732
2003	354	375	729
2004	363	376	739
2005	358	376	734
2006	359	367	726
2007	364	365	729
2008	359	360	719

Jak możemy zaobserwować na podstawie powyższej tabeli liczba ludności Grodziska sukcesywnie spada i w ciągu ostatnich 10 lat zmniejszyła się o 43 osoby, w tym o 11 kobiet i 32 mężczyzn.

STRUKTURA WIEKU MIESZKAŃCÓW GRODZISKA W 2008 r.



Historia

Grodzisko to jedna z najstarszych osad Ziemi Strzeleckiej. Pierwsza wzmianka o Grodzisku pochodzi z 1429 roku, ale najprawdopodobniej wieś istniała już wcześniej.



Najstarszym śladem pobytu człowieka na terenie wsi jest siekierka kamienna pochodząca z młodej epoki kamienia – okresu Neolitu (4200-1700 p.n.e.), oraz drapacz i wiór krzemienisty datowany na młodszą epokę kamienia.

Nazwa „Grodzisko” wyraża pospolicie miejscowość, gdzie były lub jeszcze się znajduje obronny wał z którym w pewnej epoce dziejów okoliczna ludność szukała schronienia podczas napadów nieprzyjaciela.

Kultura

Grodzisko jest wsią, w której mieszkańcy kultywują tradycje i pielęgnują śląskie wartości. Większość ludności Grodziska stanowią jego rdzenni mieszkańcy. W ich domach króluje gwara śląska, a na stołach oczywiście tradycyjne potrawy

Organizacje działające na terenie wsi organizują wiele imprez m.in: dożynki, dzień seniora, dzień kobiet, dzień matki, dzień dziecka, wigilię, wodzenie niedźwiedzia. Od 1998 r. odbywa się festyn „Razem dla dzieci”.

Ważną funkcję w życiu mieszkańców pełni kult Św. Walentego. Święty ten uratował mieszkańców przed epidemią cholery i od tej pory jest czczony jako patron. Odpust Św. Walentego jest ważnym wydarzeniem nie tylko dla Grodziska, ponieważ na msze odpustowe pielgrzymują mieszkańcy całej okolicy.

Wiele zachowanych zwyczajów wynika z roku liturgicznego: wielkopostne (*roznoszenie krzyżyków z poświęconych palm na pola, chodzenie z kołatkami, itd.*), wielkanocne (*kroszonki, obrzędy lanego poniedziałku itd.*) bożonarodzeniowe (*prezenty przynosi „dzieciątka”, potrawy, wróżby, chodzenie po kołędzie*). Ważnym elementem tradycji jest sposób obchodzenia Bożego Ciała.

W podziękowaniu za zebrane plony rolnicy zawsze pamiętają, by złożyć modlitwy dziękczynne i zorganizować żniwniak. Kilka tygodni gospodynie wyplatają piękną koronę żniwną i przygotowują dekoracje. Nie tylko rolnicy, ale wszyscy mieszkańcy uczestniczą w uroczystej mszy świętej i korowodzie niosąc koronę żniwną i inne symbole, a następnie uczestniczą w zabawie.

Zachowane są także zwyczaje związane *weselem*. Utrzymuje się tradycja roznoszenia po wsi kołaczy weselnych - z makiem, z serem, z posypką i z owocami, którymi na kilka dni przed weselem obdarowuje się nie tylko zaproszonych na tę uroczystość, ale spore grono innych osób. Odżyła tradycja organizacji polterabend u panny młodej. Scenariusz samego dnia weselnego również zachowany został w zasadzie w dawnej postaci. Występują zwyczaje

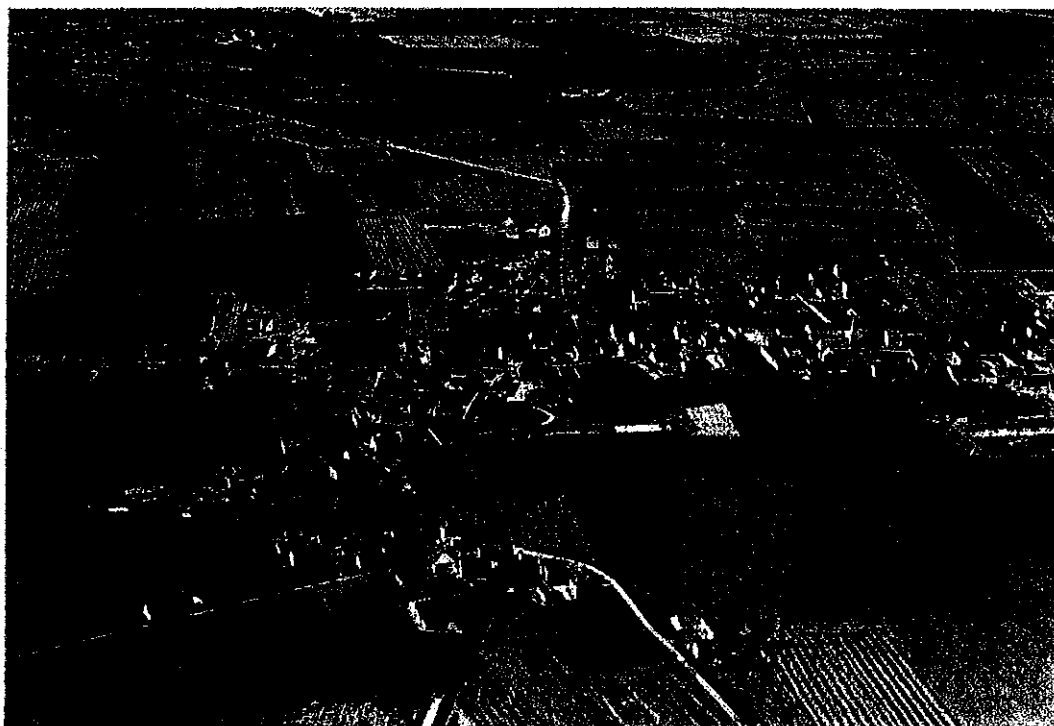


związane z witaniem gości, przygotowaniem młodej pary do ślubu - pożegnanie pana młodego w jego domu, jego przybycie do domu narzeczonej, wypraszenie i wykupywanie panny młodej, tzw. wywodziny, akt błogosławieństwa przez rodziców, ślub w kościele, powitanie nowożeńców w domu weselnym, uczta, zabawa taneczna, oczepiny i poprawiny.

Układ przestrzenny i zabudowa

Grodzisko to wieś wzmiankowana jako Grodisko, o nawie wywodzącej się od wyrazu „grodziszcze” oznaczającego gród. Wskazuje ona na to, że pierwotnie była osadą obronną. Z tego względu należy przypuszczać, że genetycznym układem powstałej później wsi kmiecej była owalnica. Sugeruje to także wrzecionowate wygięcie drogi wiejskiej, widoczne do dzisiaj na północno-zachodniej części obecnej zabudowy, oraz lokalizacja kościoła parafialnego i budynków użyteczności publicznej (szkoły i karczmy). Na przestrzeni wieków genetyczny układ został przekształcony w układ ulicowy. Zatarła jedna z dróg wiejskich otaczających „nawsie”, na którym prawdopodobnie zlokalizowano budynek szkoły. Nowa zabudowa wsi powstała głównie na wschód i południe od pierwotnego siedliska wsi.

Poszczególne części wsi noszą swoje takie jak: Dołki, Bregule, Kozi Rynek, Ściegna.



GRODZISKO Z LOTU PTAKA



Rolnictwo

W Grodzisku istniejące gospodarstwa rolne ze względu na słabe gleby są nastawione na chów bydła mlecznego. Rolnicy są stowarzyszeni w Spółdzielni Mleczarskiej Rolników Śląskich. Płatników odprowadzających podatek rolny do Urzędu Miejskiego w Strzelcach Opolskich jest 115, jednak z wizji terenowej wynika, iż tylko około 54 faktycznie prowadzi gospodarstwo rolne.

Gospodarka, instytucje i organizacje

W Grodzisku prowadzi działalność około 27 podmiotów gospodarczych. Największa firma zajmuje się produkcją stolarki okiennej, oprócz tego są dwa sklepy oraz głównie firmy budowlane i transportowe.

Organizacje działające na terenie wsi:

- Stowarzyszenie Rozwoju Wsi Grodzisko,
- Ochotnicza Straż Pożarna,
- Koło Gospodyń Wiejskich,
- Rada Sołecka,
- Grupa Odnowy Wsi,
- LKS „Tempo” Grodzisko,
- Rada Parafialna,
- Koło Mniejszości Niemieckiej,
- amatorski kabaret „Ludziska z Grodziska”

W Grodzisku mieści się również Niepubliczna Szkoła Podstawowa, Przedszkole Publiczne, świetlica wiejska, kościół parafialny.

Zabytki

Najważniejszym zabytkiem wpisanym do rejestru zabytków jest Kościół Parafialny p.w. św. Katarzyny. Kościół w Grodzisku istniał prawdopodobnie w XV w. i był zbudowany z drewna, a pod koniec XVIII w. spłonął. Nową świątynię wybudowano w latach 1812-1814. Od samego początku kościół należał do parafii Rozmierz i dopiero w 1923 roku został wyłączony jako oddzielna parafia. Pierwsza informacja o kościele w Grodzisku (Grodisko) pochodzi z 1516 roku. Wtedy to po odnowieniu kościół został ponownie konsekrowany.

W XVI w. kościół posiadał ołtarz główny i jeden boczny. W XVII w. kościół wzbogacił się o drugi ołtarz boczny. W 1650 r. wybudowano nową dzwonnice za sumę 80 talarów. Na dzwonnicy były umieszczone dwa dzwony, trzeci wisiał na szczycie dachu kościoła w małej

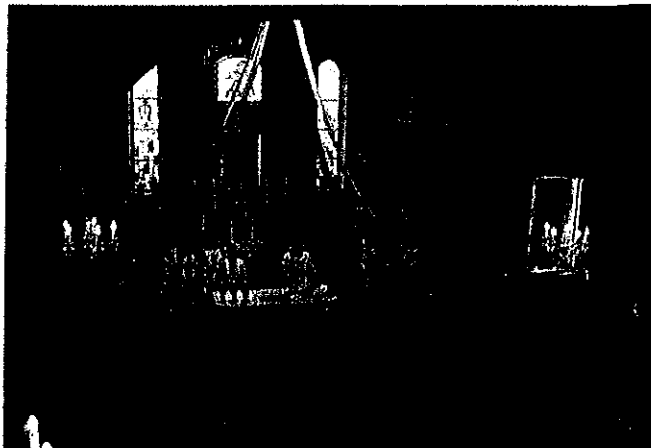
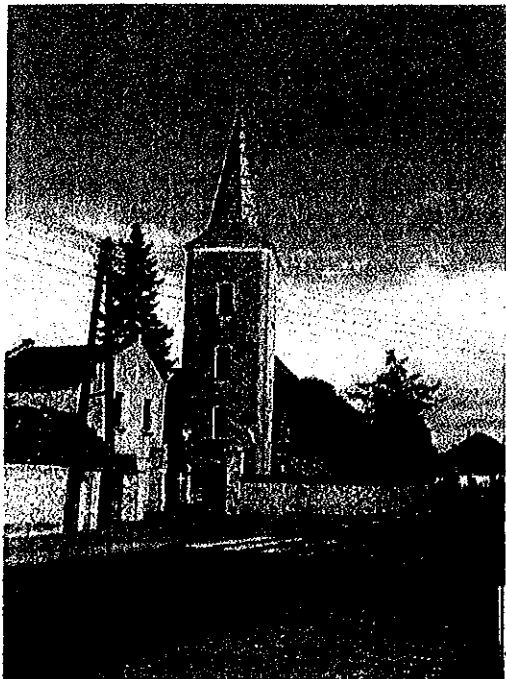


PLAN ODNOWY MIEJSCOWOŚCI GRODZISKO



dzwonnicy. W 1653 r. został wybudowany nowy ołtarz główny, z czego połowę kosztów refundował urzędnik Adam Anton Sura. On też podarował rzeźbiony i pozłacany obraz Św. Katarzyny. Za pieniądze kościelne ołtarz wzbogacił się o dwa cynowe lichtarze.

Najcenniejszym i zarazem najstarszym zabytkiem kościoła jest pozłacany kielich mszalny z 1638 r. Kościół posiada także piękną neogotycką monstrancję, która jest do dziś używana. Została wykonana pod koniec XIX w. lub na początku XX w.



Wnętrze kościoła parafialnego p.w. Św. Katarzyny

Widok kościoła parafialnego z zewnątrz

...y, budownictwa i techniki na terenie Grodziska
ujęte w Gminnej Ewidencji Zabytków

LP	Obecna funkcja obiektu	Ulica	Nr	Obiekt
1.	mieszkalna	Główna	42	dom
2.	kultowa	Główna		pomnik krzyża
3.	dom parafialny	Główna	28a	dom parafialny
4.	ogrodzenie	Główna	28a	ogrodzenie kościoła parafialnego
5.	kultowe	Główna		pomnik krzyża
6.	bar	Główna	44	sala taneczno-widowiskowa przy karczmie
7.	gospodarcza	Główna	20	obora
8.	gospodarcza	Główna	22	stodoła
9.	gospodarcza	Główna	25	budynek mieszkalno-gospodarczy
10.	Niepubliczna Szkoła Podstawowa	Główna	35	szkoła
11.	trafostacja	Główna		trafostacja
12.	nieużytkowany	Główna	46	budynek mieszkalno-gospodarczy
13.	sakralna	Główna	28a	kościół parafialny
14.	kultowa	Wolności		kapliczka słupowa oraz pomnik krzyża
15.	kultowa	Główna	28a	pomnik krzyża przy kościele



PLAN ODNOWY MIEJSCOWOŚCI GRODZISKO



Stanowiska archeologiczne na terenie Grodziska

Lp.	Funkcja obiektu	Blizsza chronologia
1.	punkt osadniczy	neolit, wczesne średniowiecze, IV-V w.
2.	śląd osadnictwa	neolit
3.	punkt osadniczy, osada	epoka kamienia, wczesne średniowiecze XI - XII w., XIV - XV w.
4.	punkt osadniczy	neolit
5.	punkt osadniczy	wczesne średniowiecze
6.	punkt osadniczy	pradzieje, średniowiecze
7.	osada, punkt osadniczy	późny okres rzymski, wczesne średniowiecze
8.	punkt osadniczy	późne średniowiecze XIV- XV w.
9.	śląd osadnictwa	epoka kamienia
10.	punkt osadniczy	pradzieje, średniowiecze
11.	punkt osadniczy	średniowiecze
12.	punkt osadniczy	średniowiecze
13.	punkt osadniczy	średniowiecze
14.	punkt osadniczy	średniowiecze
15.	punkt osadniczy	średniowiecze
16.	punkt osadniczy	średniowiecze
17.	punkt osadniczy	średniowiecze
18.	punkt osadniczy	średniowiecze
19.	punkt osadniczy	średniowiecze
20.	punkt osadniczy	średniowiecze
21.	punkt osadniczy	średniowiecze
22.	śląd osadnictwa	neolit
23.	śląd osadnictwa	neolit
24.	grodzisko domniemane	średniowiecze
25.	śląd osadnictwa	?
26.	śląd osadnictwa, punkt osadniczy	epoka kamienia, średniowiecze
27.	śląd osadnictwa, punkt osadniczy	wczesne średniowiecze - faza młodsza, średniowiecze
28.	punkt osadniczy	wczesne średniowiecze
29.	punkt osadniczy	średniowiecze
30.	punkt osadniczy	średniowiecze
31.	punkt osadniczy	średniowiecze
32.	punkt osadniczy	nieokreślona
33.	punkt osadniczy	nieokreślona
34.	punkt osadniczy	neolit późny, pradzieje, średniowiecze

Kierunki rozwoju miejscowości Grodzisko

Wizja wsi brzmi:



**„ZINTEGROWANA, OTWARTA WIEŚ ROLNICZA PRODUKUJĄCA
ŻYWNOSĆ EKOLOGICZNĄ, ATRAKCYJNA PRZYRODNICZO,
KULTYWUJĄCA TRADYCJE LOKALNE, WSPIERAJĄCA POTENCJAŁ
I TALENT SPOŁECZEŃSTWA”**

Wizja oparta jest na podstawowych zasobach naszej wsi do których należy rozwinięte rolnictwo, bogate tradycje i wspaniali mieszkańcy.

Plan długoterminowy na lata 2008-2014

A. TOŻSAMOŚĆ WSI I WARTOŚCI ŻYCIA WIEJSKIEGO

Wykorzystanie atrakcyjnego przyrodniczo położenia wsi.

Kultywowanie tradycji lokalnych.

PROJEKTY:

- *wykonanie projektu ścieżki edukacyjno-przyrodniczej i jej budowa,*
- *obchody święta Św. Walentego,*
- *dalsze kultywowanie tradycji (wodzenie niedźwiedzia, polterabend, korona żniwna, gwiazdka noworoczna).*

B. STANDARDY ŻYCIA

Poprawa infrastruktury społecznej.

Poprawa infrastruktury technicznej.

PROJEKTY:

- *wykonanie projektu i budowa sali gimnastycznej,*
- *remont boiska sportowego,*
- *budowa kanalizacji,*
- *modernizacja dróg i chodników.*

C. JAKOŚĆ ŻYCIA

Integracja społeczeństwa.

Otwarcie się społeczeństwa.



PROJEKTY:

- rozbudowa remizy OSP i świetlicy,
- organizacja między wioskowych turniejów sportowych,
- zawody strażackie.

D. BYT

Możliwość zarabiania przez społeczność wiejską.

Promocja wsi.

PROJEKTY:

- produkcja ekologicznej żywności,
- zawiązanie grup producenckich,
- promocja lokalnych produktów,
- strona internetowa,
- kalendarz o miejscowości.

Wybierając zadania, które mają być zrealizowane w pierwszej kolejności można kierować się następującymi pytaniami: Co nas najbardziej zintegruje? Na czym nam najbardziej zależy? Co nam najbardziej przeszkadza? Co najbardziej zmieni nasze życie? Co osiągniemy najłatwiej?

Przedsięwzięcia priorytetowe na okres najbliższych 1-2 lat.

Arkusz planowania krótkoterminowego

Pytanie	Opis zadania	Termin realizacji	Czy stać nas na realizację? TAK/NIE		Punkty	Kolejność
			Opinie miejscowe	Przebieg		
Co nas najbardziej zintegruje?	Wspólne działanie	<i>Przebieg i realizacja</i>	TAK	NIE	18	I
Na czym nam najbardziej zależy?	Poprawa infrastruktury technicznej	<i>Skonkretyzowanie i realizacja potrzeb mieszkańców wsi</i>	TAK	NIE	12	II
Co nam najbardziej przeszkadza?	Podziały wewnątrz wsi	<i>Organizacja do marca 2008 przy współpracy z sąsiednimi organizacjami</i>	TAK	TAK	8	III
Co	Otwartość ludzi	<i>Spotkanie obecnych i byłych</i>	TAK	TAK	6	IV



najbardziej zmieni nasze życie?		<i>mieszkańców wsi / kraja / regionu</i>				
Co nam przyjdzie najłatwiej?	Promocja wsi	<i>książka o wsi Grodzisko</i>	TAK	NIE	18	1
Jaki projekt zgłosimy do PROW?	<i>„Plac zabaw i rekreacji”</i>					

2. Zasoby miejscowości

PRZYRODNICZE:

- Strefa leśno-łąkowa
- Teren nizinny - Równina Opolska
- Klimat umiarkowany, bardzo czyste powietrze
- Lasy zasobne w dziką zwierzynę
- Sieć wodną tworzą trzy ciek wodne (rzeki Rozmierz i Jędrnie oraz rów R-J), oraz zbiornik głębinowej wody pitnej
- Gleby słabe, przeważają łąki
- Kopaliny: siarka, torf, piasek, żwir

KULTUROWE:

- Zabytkowy kościół i szkoła.
- Trzyście krzyży i dwie kapliczki przydrożne oraz grota przy kościele
- Do przestrzeni publicznej zaliczyć można szkołę, przedszkole, straż, świetlicę
- Zabudowa prywatnych domów jednorodzinnych jest bardzo estetyczna
- Gwara śląska
- Odpust Św. Walentego na który przyjeżdżają ludzie z całej okolicy
- Pielgrzymki piesze mieszkańców na Górę Św. Anny
- Mieszkańcy pamiętają o świętach tj. Dzień Babci, Dziadka, Kobiet, Seniora i bardzo chętnie w nich uczestniczą oraz kultywują tradycję (wodzenie niedźwiedzia, dożynki, korona żniwna, spotkania noworoczne, topienie Marzanny).
- Legenda związana z budową kościoła
- Do specyficznych nazw zaliczyć można dzielnice wsi; Dołki, Ściegna, Bregle, Kozi Rynek, Witki
- Na naszych stołach najczęściej można spotkać potrawy śląski
- Dawne zawody; młynarz, piekarz, kołodziej, ślusarz, szewc
- Kabaret „Ludziska z Grodziska”, twórcy - udział w konkursach kroszonkarskich
- Promocja wsi poprzez uczestnictwo i prezentacje produktów tradycyjnych świątecznych na wystawach i jarmarkach



OBIEKTY I TERENY

- Plan zagospodarowania przestrzennego
- Idealne miejsce na wypoczynek i rekreację
- Młyn który nie jest już użytkowany

INFRASTRUKTURA SPOŁECZNA

- Miejszem uprawiania sportu jest wyremontowane boisko sportowe, oraz boisko przy szkole
- Świetlica, sala widowiskowa
- Oznakowane ścieżki rowerowe
- Niepubliczna Szkoła Podstawowa prowadzona jest przez Stowarzyszenie.
- Przedszkole
- Biblioteka objazdowa

INFRASTRUKTURA TECHNICZNA

- Wodociąg-jest, kanalizacji-brak
- Drogi w większości asfaltowe, boczne utwardzone topnikiem
- Trzy przystanki murowane, chodniki wyłożone kostką brukową, parking w centrum wsi
- Sieć telefoniczna ogólnodostępna, telefonia komórkowa i Internet dostępny dla większości mieszkańców.

GOSPODARKA, ROLNICTWO

- Miejsca pracy w których mieszkańcy znajdują zatrudnienie to: zakład stolarski, dwa tartaki, sklep, szkoła, zakłady ogólnobudowlane, zakład murarski bar, zakład fryzjerski,
- Gospodarstwa rolne na bardzo wysokim poziomie, rolnicy zajmują pierwsze miejsce w gminie pod względem ilości bydła. Rolnicy nastawieni głównie na produkcję mleka

ŚRODKI FINANSOWE I POZYSKIWANE FUNDUSZE

- „limit sołecki” – gmina,
- gminny fundusz grantowy „Kształtujemy naszą wieś”
- inne fundusze gminne
- ES POKL, inne.

MIESZKAŃCY



- Związki i stowarzyszenia; Stowarzyszenie Rozwoju Wsi Grodzisko, Odnowa Wsi, Mniejszość Niemiecka, LKS, Koło Gospodyń Wiejskich, OSP
- Kontakt medialny najczęściej z lokalną gazetą i telewizją

INFOFORORMACJA DOSTĘPNA O WSI

- Lokalna prasa
- Książka „Grodzisko dzieje wsi i kościoła 1429-2009”
- Strony internetowe: gminna i szkoły

3. Analiza SWOT

Przeprowadzona na warsztatach analiza SWOT jest metodą identyfikacji słabych i silnych stron Grodziska oraz szans i zagrożeń jakie przed nim stoją.

SWOT zawiera określenie czterech grup czynników:

- „mocnych stron” – uwarunkowań wewnętrznych, które stanowią silne strony wsi i które należy wykorzystane sprzyjać będą jej rozwojowi,
- „słabych stron” – uwarunkowań wewnętrznych, które stanowią słabe strony wsi i które nie wyeliminowane utrudniać będą jej rozwój,
- „szans” – uwarunkowań zewnętrznych, które nie są bezpośrednio zależne od zachowania społeczności Grodziska, ale które mogą być traktowane jako szanse i przy odpowiednich podjętych przez nią działaniach, wykorzystane jako czynniki sprzyjające rozwojowi wsi,
- „zagrożeń” – uwarunkowania zewnętrzne, które także nie są bezpośrednio zależne od zachowania społeczności wsi, ale które mogą stanowić zagrożenie dla jej rozwoju.

ANALIZA SWOT GRODZISKA

SŁABE STRONY	
1. Walory szaty roślinnej.	1. Słabe kontakty zewnętrzne (np. z mediami).
2. Wody podziemne i kopaliny.	2. Brak zasobów odnawialnych energii.
3. Walory architektury – historia miejscowości (kościół, szkoła, kapliczki, krzyże).	3. Współpraca zagraniczna i krajowa – brak.
4. Zabytki i pamiątki historyczne.	4. Brak miejsc rekreacyjnych.
	5. Brak infrastruktury technicznej



PLAN ODNOWY MIEJSCOWOŚCI GRODZISKO



<ol style="list-style-type: none"> 5. Kult Św. Walentego. 6. Tradycje (wodzenie niedźwiedzia, polterabend, korona żniwna). 7. Specyficzne nazwy (dzielnice wsi). 8. Zaangażowanie ludzi w organizację festynów i prace społeczne. 9. Utalentowanie dzieci, młodzieży i rodziców. 10. Wioska typowo rolnicza – nastawienie na produkcję mleka. 11. Krajanie znani w kraju i zagranicą (pianista, tenisista, karateka). 12. Niepubliczna Szkoła Podstawowa prowadzona przez Stowarzyszenie. 13. Prężnie działające organizacje społeczne. 14. Estetyka zabudowy wsi i udział w konkursach („Piękna Zagroda”, „Piękna Posesja”, „Piękna Wieś Opolska”) 	<p>(kanalizacja, oczyszczalnia ścieków, gazociąg).</p> <ol style="list-style-type: none"> 6. Utrudniony dostęp do Internetu. 7. Brak chodnika i oświetlenia w kierunku cmentarza. 8. Brak miejsc noclegowych. 9. Brak planu zagospodarowania przestrzennego.
ZAGROŻENIA	
<ol style="list-style-type: none"> 1. Możliwość pozyskania funduszy europejskich i z gminy. 2. Nowe miejsca pracy w strefie ekonomicznej. 3. Stworzenie warunków do rozwoju talentów. 4. Dobrze rozwinięte rolnictwo. 5. Promocja w mediach. 6. Radny. 7. Bliskość miasta powiatowego. 	<ol style="list-style-type: none"> 1. Wyjazdy mężczyzn za granicę. 2. Niebezpieczna wieś (ruch drogowy). 3. Polityka rolna państwa. 4. Niski przyrost naturalny.

4. Opis planowanych przedsięwzięć

Lp.	Nazwa przedsięwzięcia	Opis przedsięwzięcia	Rok realizacji	Koszt w zł	Źródło finansowania
1.	Plac zabaw i rekreacji	Zagospodarowanie przestrzeni wiejskiej i stworzenie miejsca do zabaw i rekreacji dla mieszkańców.	2011	30 000	PROW
2.	Lepsze oznakowanie miejsc niebezpiecznych	Zwiększenie bezpieczeństwa dla mieszkańców i przyjezdnych.	2010	10 000	gmina Strzelce Opolskie, powiat



PLAN ODNOWY MIEJSCOWOŚCI GRODZISKO



	we wsi				strzelecki
3.	Organizacja dożynek 2008 przy współudziale wszystkich organizacji	<i>Integracja mieszkańców, aktywizacja organizacji wiejskich.</i>	2008	18 000	sponsorzy, gmina Strzelce Opolskie
4.	Spotkanie obecnych i byłych mieszkańców wsi z kraju i z zagranicy	<i>Nawiązanie kontaktów i podtrzymanie aktualnych z byłymi mieszkańcami. Zaszczepienie tzw. patriotyzmu lokalnego.</i>	07.2009	25 000	sponsorzy
5.	Książka o wsi Grodzisko	<i>Promocja wsi, poznanie jej historii.</i>	05.2009	7 000	gmina Strzelce Opolskie, sponsorzy
6.	Wykonanie projektu ścieżki edukacyjno-przyrodniczej i jej budowa	<i>Wykorzystanie piękna wsi, jej zasobów przyrodniczych. Promocja wsi i edukacja mieszkańców jak i przyjezdnych. Stworzenie warunków do odwiedzania grodziska przez turystów.</i>	2012	15 000	gmina Strzelce Opolskie, sponsorzy, granty
7.	Obchody święta Św. Walentego	<i>Kultywowanie tradycji.</i>	14.II - corocznie	700	mieszkańcy
8.	Dalsze kultywowanie tradycji (wodzenie niedźwiedzia, polterabend, korona żniwna, gwiazdka noworoczna)	<i>Integracja mieszkańców, poznawanie przez dzieci tradycji.</i>	corocznie	1 500 zł	fundusz sołecki, sponsorzy
9.	Wykonanie projektu i budowa sali gimnastycznej	<i>Stworzenie miejsca do uprawiania sportu jak również rozwijania talentów sportowych mieszkańców.</i>	od 2010	1 300 000	sponsorzy, środki unijne, granty Stowarzyszenia Krainy Św. Anny
10.	Remont boiska sportowego.	<i>Poprawienie stanu nawierzchni boiska.</i>	2008	18 000	grant gminny, sponsorzy
11.	Budowa kanalizacji	<i>Ochrona środowiska</i>	2011	3 000 000	środki unijne, gmina Strzelce Opolskie
12.	Modernizacja dróg i chodników	<i>Poprawa bezpieczeństwa i estetyki wsi.</i>	2008 - 2014	40 000	starostwo strzeleckie, gmina Strzelce Opolskie, sponsorzy
13.	Rozbudowa remizy OSP i świetlicy	<i>Stworzenie tzw. „Domu Mieszkańców” funkcjonalnego, dostępnego dla wszystkich organizacji działających na terenie wsi.</i>	2009 - 2011	360 000	grant gminny, środki unijne
14.	Organizacja międzywioskowych turniejów sportowych	<i>Aktywizacja dzieci i młodzieży, propagowanie sportu</i>	2011 - 2014	2 000	sponsorzy, gmina Strzelce Opolskie
15.	Zawody strażackie	<i>Aktywizacja dzieci i młodzieży</i>	2011	300	sponsorzy, gmina Strzelce Opolskie



PLAN ODNOWY MIEJSCOWOŚCI GRODZISKO



16.	Produkcja ekologicznej żywności	Wypracowanie specjalizacji wsi, promocja wsi, nowe źródło utrzymania	2013	-	środki własne producentów
17.	Zawiązanie grup producenckich	stabilizacja na rynku rolnym	2013	-	środki unijne
18.	Promocja lokalnych produktów	Wypracowanie specjalizacji wsi, promocja wsi, nowe źródło utrzymania	2009 - 2014	2 500	sponsorzy
19.	Strona internetowa	Bieżące informowanie mieszkańców wsi o wydarzeniach, promocja miejscowości	2009	700	sponsorzy
20.	Kalendarz o miejscowości	Promocja wsi	2010	500	sponsorzy, gmina Strzelce Opolskie

PRZEWODNICZĄCA RADY

[Signature]
Teresa Kuciel