

UCHWAŁA NR XLI/371/05

Rady Miejskiej w Strzelcach Opolskich

z dnia 29 grudnia 2005 r.

w sprawie przyjęcia Strategii Rozwiązywania Problemów Społecznych w Gminie Strzelce Opolskie na lata 2006-2015.

Na podstawie art. 18 ust. 1 pkt 8 ustawy z dnia 8 marca 1990 r. o samorządzie gminnym (Dz. U. z 2001 r. Nr 142, poz.1591; z 2002 r. Nr 23, poz. 220, Nr 62, poz. 558, Nr 113, poz. 984, Nr 153, poz.1271, Nr 214, poz.1806; z 2003 r. Nr 80, poz. 717, Nr 162, poz. 1568; z 2004 r. Nr 102, poz. 1055, Nr 116, poz. 1203; z 2005 r. Nr 172, poz. 1441) w związku z art. 17 ust. 1 pkt 1 ustawy z dnia 12 marca 2004 r. o pomocy społecznej (Dz. U. Nr 64, poz. 593, Nr 99, poz. 1001, Nr 273, poz. 2703 oraz z 2005 r. Nr 64, poz. 565, Nr 94, poz. 788, Nr 164, poz. 1366 i Nr 197, poz. 1487) Rada Miejska w Strzelcach Opolskich uchwała, co następuje:

§ 1. Przyjmuje się Strategię Rozwiązywania Problemów Społecznych w Gminie Strzelce Opolskie na lata 2006-2015 w brzmieniu stanowiącym załącznik do uchwały.

§ 2. Wykonanie uchwały powierza się Burmistrzowi Strzelec Opolskich.

§ 3. Uchwała wchodzi w życie z dniem podjęcia.

Załącznik do Uchwały Nr XLI/371/05
Rady Miejskiej w Strzelcach Opolskich
z dnia 29 grudnia 2005 r.

OŚRODEK POMOCY SPOŁECZNEJ W STRZELCACH OPOLSKICH

**STRATEGIA
ROZWIĄZYWANIA PROBLEMÓW SPOŁECZNYCH
W GMINIE STRZELCE OPOLSKIE
NA LATA 2006-2015**



Strzelce Opolskie, listopad 2005 r.

Wprowadzenie

„Strategia rozwiązywania problemów społecznych w gminie Strzelce Opolskie do 2015 roku” jest dokumentem wyznaczającym główne kierunki działań mających na celu zapewnienie mieszkańcom miasta odpowiedniej jakości życia.

Jakość życia oznacza to wszystko, co składa się na zdolność prowadzenia normalnego życia, osiągnięcia poczucia bezpieczeństwa i własnej wartości oraz możliwość wykorzystania zdolności intelektualnych i psychofizycznych w dążeniu do realizacji celów osobistych, a także szansę samourzeczywistnienia. Jest to produkt wzajemnego oddziaływania warunków społecznych, zdrowotnych, ekonomicznych i środowiskowych, które wpływają na rozwój indywidualny i społeczny.

Działania zaplanowane do realizacji w ramach strategii uwzględniają sytuację demograficzną, społeczną, gospodarczą, mieszkaniową, materialną i zdrowotną mieszkańców Strzelce Opolskich. Mając na uwadze złożoność problemów, dla każdego z obszarów opracowana została analiza SWOT, która umożliwiła dokonanie konfrontacji wewnętrznych (słabych i mocnych) i zewnętrznych (szans i zagrożeń) uwarunkowań sfery pomocy społecznej. Analiza SWOT oraz katalog problemów społecznych pozwoliły na opracowanie celów strategicznych oraz wytyczenie kierunków działań w rozwiązywaniu określonych kwestii. Opracowany dokument jest strategią długookresową – do 2015 roku i zawiera podstawowe cele perspektywiczne, jednakże konieczne będzie ich weryfikowanie.

W październiku i listopadzie 2003 r. Komisja Spraw Społecznych i Porządku Publicznego zajmowała się analizą problemów demograficznych i społecznych występujących w naszej gminie na przestrzeni ostatnich trzech lat.

W szczególności:

- strukturą ludności gminy,
- zdrowotnością społeczności gminy,
- charakterystyką bezrobocia,
- sytuacją osób niepełnosprawnych i rodzin wielodzietnych,
- zasobami mieszkaniowymi,

Wnioski Komisji Spraw Społecznych i Porządku Publicznego:

1. Z ogólnej liczby osób zamieszkujących gminę /34298/, aż **60%** to mieszkańcy miasta.
2. Pośród mieszkańców gminy **51%** stanowią kobiety.
3. Największą liczbę stanowią osoby w wieku produkcyjnym, w przedziale 26-64 rok życia.
4. Od roku 2000 gmina ma ujemny bilans przyrostu naturalnego.
5. Najczęściej przyczyną zgonu mieszkańców są choroby układu krążenia.
6. Od 2000 roku wzrasta stopa bezrobocia w gminie.
7. Wśród bezrobotnych przeważają kobiety, aż **92%** spośród nich nie ma prawa do zasiłku.
8. Największą liczbę bezrobotnych stanowią osoby w przedziale wiekowym 25-34 lata.
9. Największą liczbę bezrobotnych stanowią osoby z podstawowym wykształceniem, oni też mają najmniejszą szansę znalezienia pracy.
10. Aż **1251 rodzin** korzysta z pomocy społecznej, w tym **31%** stanowią rodziny o miesięcznym dochodzie do 100 zł.
11. W zasobach mieszkaniowych gminy i strzeleckiej Spółdzielni Mieszkaniowej najwięcej jest 2-pokojowych lokali.
12. Najwięcej mieszkań gminnych pozostaje w gestii wspólnot mieszkaniowych.
13. Tylko **2,6%** spośród mieszkań gminnych stanowią lokale socjalne.
14. Najwięcej mieszkań spółdzielczych ma status własnościowego prawa do lokalu.

Charakterystyka Gminy

LUDNOŚĆ

Liczba ludności według wieku	2000r.	%	2001r.	%	2002r.	%
0 – 18	9152	26	8725	25	8325	24
19 - 25	3861	11	3828	11	3906	11
26 -64	18593	53	18517	53	18116	53
65 i więcej	3556	10	3785	11	3951	12
Razem	35166	100	34855	100	34298	100
przedprodukcyjny	8534	24	8121	23	7716	22
produkcyjny	22086	63	22009	63	21764	63
poprodukcyjny	4542	13	4725	14	4818	15

Źródło: Urząd Statystyczny w Opolu – stan na 31.12.2002

Liczba ludności według płci i miejsca zamieszkania	kobiety	%	mężczyźni	%	Razem
miasto	10713	61	9983	60	20696
wieś	6853	39	6749	40	13602
Razem	17566	51	16732	49	34298

Źródło: Urząd Statystyczny w Opolu – stan na 31.12.2002

PRZYROST NATURALNY

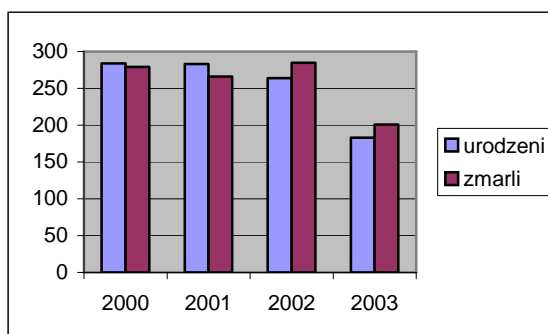
Rok	Urodzeni	Zmarli	Bilans
2000	284	279	5
2001	283	266	17
2002	264	285	-19
2003	183	201	-18

Miejscowość	Liczba mieszkańców
Strzelce Op.	21032
Błotnica Strz.	1153
Brzezina	147
Dziewkowice	1599
Grodzisko	745
Jędrynie	119
Kadlub	1659
Kalinów	382
Kalinowice	413
Ligota Dolna	101
Ligota Górna	107
Niwki	128
Osiek	449
Płużnica	201
Rozniatów	882
Rozmierka	1074
Rozmierz	529
Szczepanek	178
Szymiszów	2038
Sucha	709
Warmatowice	653
Razem	34298

ZGONY MIESZKAŃCÓW GMINY

Przyczyna	2001	2002
choroby układu krążenia	148	155
nowotwory	57	71
zewnętrzna	14	10
pozostałe	37	41
Razem	256	277

ROZWÓJ LICZBY LUDNOŚCI



Źródło: 1. Referat Ewidencji Ludności UM – Październik 2003
2. Opolskie Centrum Zdrowia Publicznego w Opolu

Charakterystyka ludności na terenie gminy Strzelce Opolskie na podstawie powyższych danych:

Zachodzące w ostatnich latach w Polsce procesy demograficzne silnie oddziałują na sytuację społeczno ekonomiczną. Do zjawisk które w największym stopniu wpływają na sytuację społeczno-ekonomiczną należy:

- spadek urodzeń, co jest wynikiem między innymi przemian obyczajowych oraz spadku poczucia bezpieczeństwa ekonomicznego rodzin. Aktualnie wskaźnik urodzeń jest o wiele mniejszy niż wskaźnik zgonów co powoduje brak zastępowalności pokoleń.

- wzrost przeciętnej długości życia powoduje, że społeczeństwo się starzeje. Stawia to kolejne wyzwania dla obszarów polityki społecznej, które powinny z większą troską zająć się aspektem społecznego funkcjonowania seniorów.

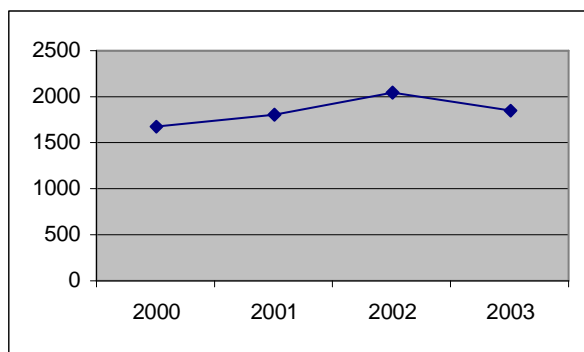
Nałożenie się na siebie tych dwóch zjawisko powoduje, że struktura wiekowa społeczeństwa kształtować się będzie odmiennie niż dotychczas co potwierdza „Diagnoza demograficzna na lata 2003-2030” Głównego Urzędu Statystycznego.

RYNEK PRACY

POZIOM I DYNAMIKA BEZROBOCIA

Rok	Liczba bezrobotnych	w tym absolwentów	%	Stopa bezrobocia
2000	1673	127	8	7,6
2001	1807	125	7	8,2
2002	2050	114	6	9,4
2003	1857	67	4	poniżej 9

DYNAMIKA BEZROBOCIA



BEZROBOTNI WEDŁUG PŁCI I PRAWA DO ZASIĘKU

Wiek	Liczba ogólna	%	w tym niepełnosprawnych	%
18-24	428	23	12	0,7
25-34	480	26	18	1
35-44	450	24,5	24	1,4
45-54	444	24	40	2,2
55-59	45	2	9	0,5
powyżej 60	10	0,5	3	0,2

BEZROBOTNI WEDŁUG WIEKU, W TYM NIEPEŁNOSPRAWNI

Płeć	Zasiłek	Bez zasiłku	Razem K+M
K	83	997	1080
%	8	92	100
M	103	674	777
%	13	87	100
Razem K+M	186	1671	1857

BEZROBOTNI WEDŁUG WYKSZTAŁCENIA, W TYM NIEPEŁNOSPRAWNI

Wykształcenie	Liczba ogólna	%	w tym niepełnosprawnych	%
wyższe	69	4	1	0,05
policealne i średnie zawodowe	309	16	7	0,45
średnie ogólne	108	6	9	0,5
zawodowe	626	34	34	2
podstawowe	745	40	55	3
Razem	1857	100	106	6

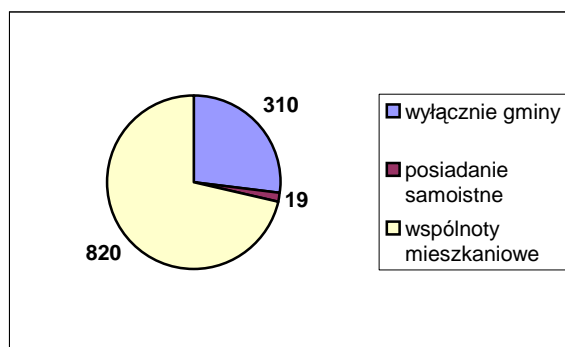
Źródło: Powiatowy Urząd Pracy
w Strzelcach Opolskich –
Październik 2003

Zmiany struktury wieku bezrobotnych wskazują na zmniejszenie się udziału osób w najmłodszej grupie wiekowej (absolwenci). Wiąże się to jednak głównie z faktem kontynuacji przez nich nauki. Wzrost liczby osób starszych zwłaszcza osób w wieku 45-54 świadczy o rosnącym zagrożeniu utraty pracy przez te osoby, co związane jest z niskim poziomem kwalifikacji, brakiem udziału w ustawicznym kształceniu oraz likwidacją miejscowych zakładów pracy. Najliczniejszą grupę osób bezrobotnych stanowią osoby o wykształceniu podstawowym oraz zawodowym. Wśród bezrobotnych poszukujących pracy większość stanowią kobiety. Biorąc pod uwagę fakt, że w zdecydowanej większości szeregi bezrobotnych stanowią ludzie mało mobilni na rynku pracy i mający problemy w odnalezieniu się w obecnej sytuacji gospodarczej wskazane są wielopłaszczyznowe działania skierowane na pomoc w uzyskaniu szansy jakie mogą dać fundusze europejskie poszczególnym strukturom samorządu terytorialnego.

BUDYNKI I MIESZKANIA

STRUKTURA WŁASNOŚCI GMINNYCH BUDYNKÓW MIESZKALNYCH I MIESZKAŃ

Własność budynku	Ilość budynków	Ilość mieszkań	W tym lokale socjalne
wyłącznie gmina	62	310	27
posiadanie samoistne	5	19	1
wspólnoty mieszkaniowe	56	820	2
Ogółem	123	1149	30



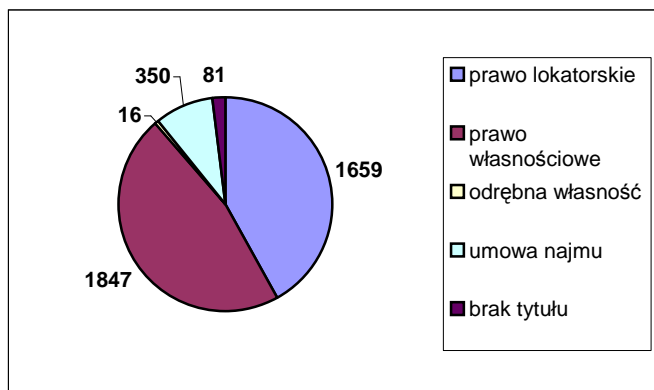
STRUKTURA WIELKOŚCI MIESZKAŃ GMINNYCH, W TYM SOCJALNYCH

Własność mieszkania	Ilość mieszkań	1-pok. socjalne	2-pok. socjalne	3-pok. socjalne	4-pok. socjalne
wyłącznie gmina	310	134	22	126	5
posiadanie samoistne	19	7	1	4	0
wspólnoty mieszkaniowe	820	200	2	409	0
ogółem	1149	341	25	539	5

Źródło: Przedsiębiorstwo Usług Komunalnych i Mieszkaniowych Sp. z o.o. – Październik 2003

STRUKTURA WŁASNOŚCI MIESZKAŃ SPÓŁDZIELCZYCH

Tytuł prawny	Ilość mieszkań
lokatorskie prawa do lokalu	1659
własnościowe prawa do lokalu	1847
umowa najmu	350
bez tytułu prawnego	81
odrębna własność lokalu	16
Razem	3953



STRUKTURA WIELKOŚCI MIESZKAŃ SPÓŁDZIELCZYCH

Typ lokalu	Ilość mieszkań	%	m2
1-pokojowe	395	10	Do 30
2-pokojowe	2175	55	Do 55
3-pokojowe	1186	30	Do 70
powyżej 3 pokoi	197	5	Powyżej 70
Razem	3593	100	

Źródło: Spółdzielnia Mieszkaniowa
w Strzelcach Opolskich –
Październik 2003

POMOC SPOŁECZNA

STRUKTURA PROBLEMOWA RODZIN POZOSTAJĄCYCH POD OPIEKĄ OPS

Problem	Liczba rodzin	%
Bezrobocie	493	48
Niepełnosprawność	60	6
wielodzietność	63	6
inne, w tym ubóstwo	404	40
razem	1020	100

ŚREDNI DOCHÓD W RODZINIE PODOPIECZNYCH OPS

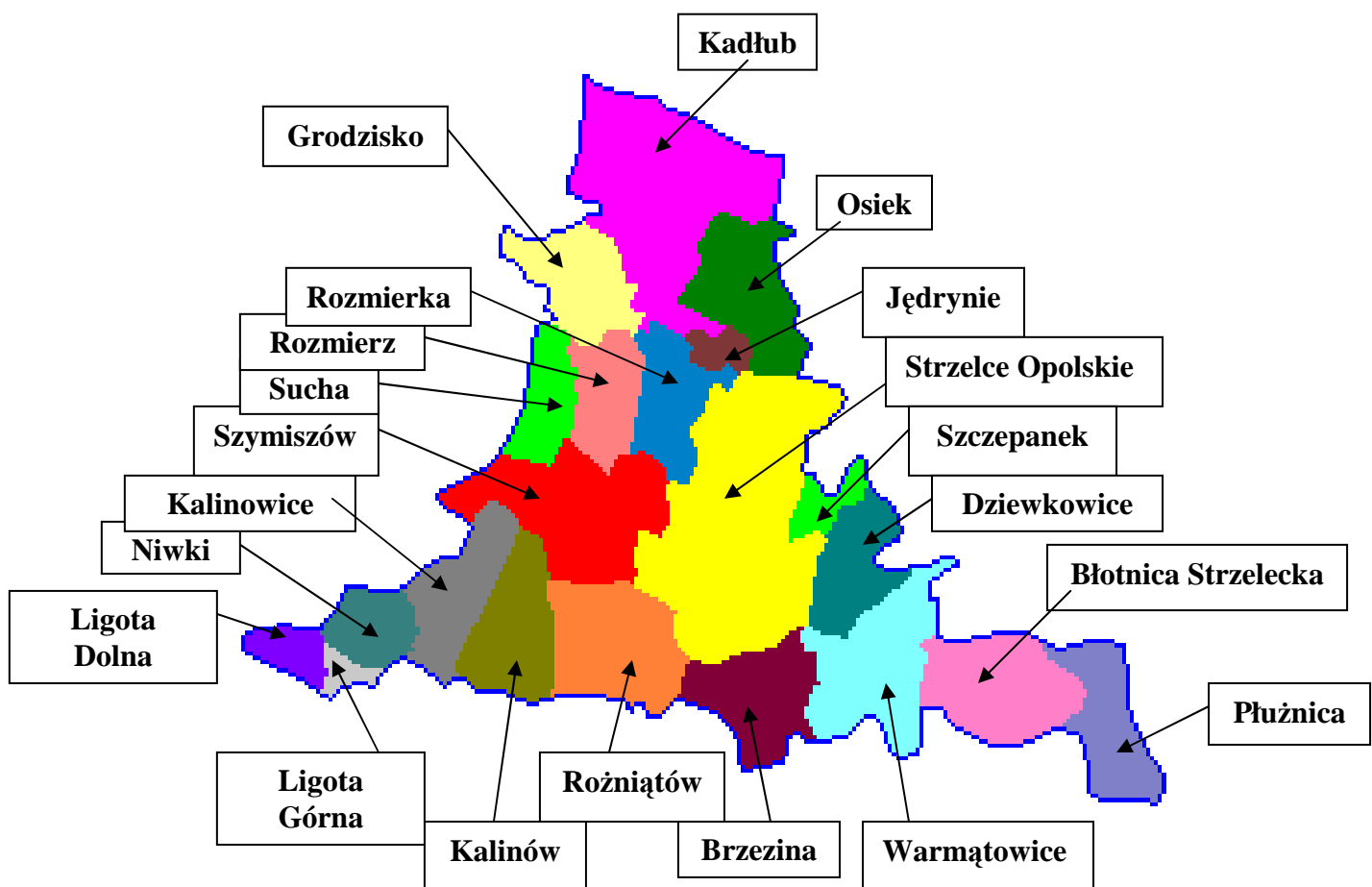
Dochód Rodziny /zł/	Liczba rodzin	%
0-100	214	21
101-200	137	14
201-300	181	18
301-400	118	12
powyżej 400	370	35
razem	1020	100

Źródło: Ośrodek Pomocy Społecznej w Strzelcach Opolskich – Grudzień 2004

Jednym z największym z powodów przyznawania świadczeń z pomocy społecznej jest **problem bezrobocia**, powoduje to brak możliwości zapewnienia podstawowych potrzeb materialno-bytowych rodziny. Następnymi znaczącymi problemami są **wielodzietność**, **rodziny niepełne**, **niepełnosprawność** oraz **długotrwała choroba** w rodzinie.

Analizując dane pomocy społecznej okazuje się że dochody w gospodarstwach domowych klientów pomocy społecznej są bardzo niskie. Ponad w **1/3 gospodarstw** miesięczny dochód na osobę nie przekracza **100,00 zł**.

DANE GEOGRAFICZNE	
Powierzchnia gminy	17215 ha
Powierzchnia miasta	2993 ha
Położenie centrum miasta-Ratusz	18° 18' 03" długości wschodniej, 50° 30' 39" szerokości północnej
Długość gminy Północ-Południe	24 km
Długość gminy Wschód-Zachód	33 km
Najwyższy punkt w mieście	234,50 m n.p.m
Najniższy punkt w mieście	213,00 m n.p.m
Odległość centrum miasta od A4- węzeł Olszowa	6,5 km



Źródło: Wydział Geodezji i Kartografii Starostwa Powiatowego w Strzelcach Opolskich – Listopad 2003

Strzelce Opolskie 10.12.2003 r.

ANALIZA SWOT

MOCNE STRONY	SŁABE STRONY
<ul style="list-style-type: none"> • skoordynowany i prężnie działający system pomocy społecznej zapewniający wsparcie osobom i rodzinom pozostającym w trudnej sytuacji życiowej • duża wiedza kadr pomocy społecznej • mobilność i elastyczność działania kadr pomocy społecznej • umiejętność wykorzystania potencjału partnerów społecznych w realizacji zadań pomocy społecznej • świadomość wśród kadr pomocy społecznej potrzeby partnerstwa z organizacjami pozarządowymi • dobra współpraca instytucji i organizacji pozarządowych w sferze pomocy społecznej • sprawny system informacji • większa otwartość instytucji samorządowych na współpracę z organizacjami pozarządowymi • szeroka dostępność profesjonalnej pomocy osobom uzależnionym i ich rodzinom • tworzenie i realizowanie programów aktywizujących społeczność lokalną • rozwój działań służących profilaktyce i rozwiązywaniu problemów uzależnień • rozwój innowacyjnych form, metod i rozwiązań w pomocy społecznej 	<ul style="list-style-type: none"> • niewystarczające środki finansowe na realizację specjalnych programów pomocowych • zastój w budownictwie mieszkaniowym, brak mieszkań socjalnych, chronionych dla usamodzielnianych wychowanków placówek opiekuńczo-wychowawczych, rodzin zastępczych i osób z zaburzeniami psychicznymi • brak rozwiązań systemowych w zakresie zwalczania bezrobocia • duże obciążenie zawodowe pracowników pomocy społecznej • brak doświadczenia w opracowywaniu projektów do unijnych funduszy strukturalnych • brak wypracowanych systemów wspomagania działań profilaktycznych • brak systemowych rozwiązań w zakresie zapobiegania kryzysom w rodzinie • niedostatecznie sprawny system przepływu informacji między podmiotami

CEL GŁÓWNY

„PRZECIWDZIAŁANIE WYKLUCZENIU SPOŁECZNEMU I MARGINALIZACJI ORAZ WYRÓWNYWANIE POZIOMU ŻYCIA MIESZKAŃCÓW GMINY”

I. CEL SZCZEGÓŁOWY: Identyfikowanie przyczyn i czynników powodujących korzystanie z pomocy społecznej i podejmowanie działań zapobiegających wykluczeniu społecznemu

Z przeprowadzonej diagnozy sytuacji w Ośrodku Pomocy Społecznej w Strzelcach Opolskich wynika, że główną przyczyną korzystania z pomocy społecznej jest bezrobocie. Przeciwdziałanie temu zjawisku i zapewnienie utrzymania źródeł dochodu jest jednym z warunków zmniejszenia liczby osób ubiegających się o pomoc. Podopieczni borykają się z różnymi rodzajami problemów, takimi jak:

- niepełnosprawność,
- długotrwała choroba oraz problemy związane ze strukturą rodziny np. rodzina niepełna i wielodzietna, bezradność w sprawach opiekuńczo-wychowawczych.

Skuteczne przeciwdziałanie problemom społecznym musi opierać się na ciągłej diagnozie sytuacji oraz prawidłowym przepływie informacji.

Kierunki działania:

1. Analiza rzeczywistych potrzeb społecznych.
Pomoc powinna być nakierowana w pierwszej kolejności na wykorzystanie zasobów własnych osób i rodzin korzystających z pomocy społecznej. Wsparcie osoby powinno opierać się na poszukiwaniu potencjału do rozwiązywania problemów w rodzinie, środowisku lokalnym.

Wsparcie instytucjonalne wkraczać powinno w sytuacji, gdy osoba, rodzina, środowisko lokalne staje przed problemami, których samodzielnie nie potrafi rozwiązać.

2. Rozpoznanie głównych problemów społecznych i ich zasięgu.
Pracownicy socjalni dokonują systemowej diagnozy rodziny badając jej możliwości samodzielnego przezwyciężania trudnych sytuacji życiowych, budują wraz z nią plan pomocy i podejmują różne formy pracy socjalnej ukierunkowane na rozwiązywanie problemów i usamodzielnienie rodzin.
3. Ustalenie optymalnych form i metod pracy różnych podmiotów do rozwiązywania problemów społecznych w gminie.
4. Ustalenie zasad współpracy przy wymianie informacji między instytucjami i organizacjami współpracującymi z ośrodkiem pomocy społecznej.
5. Pobudzanie aktywności własnej rodzin oraz osób korzystających z pomocy przy rozwiązywaniu problemów.
6. Prowadzenie wszechstronnej pracy z rodziną i wykorzystywanie różnorodnych metod i technik (w tym techniki kontaktu).
7. Udostępnianie osobom i rodzinom bezpłatnego poradnictwa specjalistycznego.
8. Współpraca z Powiatowym Urzędem Pracy w Strzelcach Opolskich w zakresie pośrednictwa pracy i doskonalenia zawodowego osób bezrobotnych.
9. Udzielanie pomocy osobom i rodzinom na zasadach określonych w ustawie o pomocy społecznej.
10. Finansowanie i wdrażanie lokalnych programów wsparcia systemu pomocy społecznej.
11. Współpraca pracowników socjalnych ze szkołami – pedagogami, wychowawcami, policją, Gminną Komisją Rozwiązywania Problemów Alkoholowych, itp.
12. Szkolenia dla pracowników socjalnych oraz zwiększenie ich liczby w celu podnoszenia jakości służb społecznych.
13. Przeciwdziałanie wykluczeniu społecznemu poprzez tworzenie lokalnych programów wsparcia systemu pomocy społecznej dla poszczególnych grup ryzyka.
14. Aktywizacja i mobilizacja partnerów lokalnych.
15. Zacieśnienie więzi między sektorem publicznym, a organizacjami pozarządowymi.

Przewidywane efekty:

1. Rozpoznanie źródeł zagrożeń życia społecznego występujących na terenie gminy.
2. Opracowanie diagnozy i wykorzystanie uzyskanych informacji w działaniach z zakresu pomocy społecznej.
3. Zwiększenie efektywności działań i skuteczne reagowanie ośrodka pomocy społecznej oraz organizacji i instytucji współpracujących na aktualnie występujące problemy poprzez wspomaganie osób i rodzin we wzmocnieniu lub odzyskiwaniu zdolności realizacji potrzeb życiowych i uczestnictwa w życiu społecznym.
4. Wykorzystanie w celach profilaktycznych źródła informacji o przyczynach korzystania z pomocy społecznej.
5. Pobudzanie aktywności własnej rodzin oraz osób korzystających z pomocy przy rozwiązywaniu problemów:
 - pomoc w nabywaniu umiejętności poszukiwania pracy
 - umożliwienie udziału w programach i zajęciach aktywizujących dla bezrobotnych (KIS, CIS)
 - pomoc w uzyskaniu możliwości podjęcia pracy (roboty publiczne organizowane przez OPS, lokalne programy wsparcia systemu pomocy społecznej)
 - pomoc w docieraniu do pracodawców
6. Umożliwienie osobom i rodzinom przezwyciężenie trudnych sytuacji życiowych poprzez zapewnienie podstawowego poziomu egzystencji dla klientów jest udzielanie świadczeń finansowych, wsparcie i praca socjalna, specjalistyczne poradnictwo.
7. Uzyskanie środków finansowych na zaspokojenie niezbędnej infrastruktury pomocowej poprzez realizację lokalnych programów wsparcia systemu pomocy społecznej.
8. Uświadomienie konieczności organizowania alternatywnych form pomocy w stosunku do materialnej i rzeczowej – pomoc sąsiedzka, wolontariat.
9. Ograniczenie liczby osób korzystających z pomocy materialnej poprzez mobilizację osób do uczestnictwa w programach oraz robotach publicznych organizowanych przez tut. Ośrodek.

II. CEL SZCZEGÓŁOWY: Pomoc na rzecz osób starszych

Zachodzące w ostatnich latach w Polsce procesy demograficzne silnie oddziałują na sytuację społeczno-ekonomiczną kraju. Wszelkie statystyki wskazują na starzenie się naszego społeczeństwa. W chwili obecnej co szósty Polak ma ponad 60 lat, a prognozy demograficzne zapowiadają, że około roku 2030 co trzeci Polak będzie w tym wieku. Obecnie osoby w wieku poprodukcyjnym stanowią około **12%** mieszkańców gminy Strzelce Opolskie.

Najczęściej sygnalizowanym przez tą kategorię osób problemem jest pogarszający się stan zdrowia, niepełnosprawność oraz pogarszająca się sytuacja materialna. Niepełnosprawność tych osób pogłębia się wraz z wiekiem, a co za tym idzie, rośnie zakres potrzeb wynikających z ograniczenia sprawności fizycznej, psychicznej i pojawiającymi się chorobami i dysfunkcjami.

Celem polityki społecznej dla tej grupy społecznej winno być wspieranie aktywnej starości tak, aby coraz dłuższy czas jakim dysponują seniorzy mógł być w pełni wykorzystany.

Cel strategiczny:

Tworzenie warunków sprzyjających integracji w starzejącym się społeczeństwie

1. Zwiększenie aktywności życiowej ludzi starszych poprzez łagodzenie trudności wynikających z wieku i stworzenie możliwości uczestniczenia w życiu społecznym.
2. Poprawa oferty świadczonych usług opiekuńczych poprzez jej wzbogacenie i podniesienie jej poziomu .
3. Pozostawienie ludzi starszych jak najdłużej w środowisku zamieszkania.

Kierunki działania /sposób realizacji/ w systemie wsparcia środowiskowego:

1. Rozpoznanie potrzeb osób starszych.
2. Promowanie aktywnego trybu osób starszych poprzez wspieranie różnych form działalności i inicjatyw organizacji samorządowych i innych podmiotów działających w obszarze pomocy społecznej.
3. Aktywizacja i mobilizacja partnerów lokalnych w celu tworzenia warunków do integracji osób starszych.

4. Wykorzystywanie zasobów społeczności lokalnej, w tym możliwości samopomocowych i pracy wolontariatu.
5. Organizacja systemu edukacji społeczeństwa podnoszącej świadomość o tematyce „nieuniknionego procesu starzenia się”.
6. Poprawa oferty świadczonych usług opiekuńczych poprzez:
 - a) wprowadzenie standardu usług odpowiednio dopasowanego do indywidualnych potrzeb podopiecznego /poprawa poziomu usług/ w zakresie:
 - podstawowa pielęgnacja,
 - podtrzymywanie aktywności społecznej,
 - wspieranie procesu leczenia,
 - okazywanie wsparcia emocjonalnego w doświadczeniach egzystencjonalnych,
 - pomoc w prowadzeniu gospodarstwa domowego,
 - b) podnoszenie kwalifikacji zatrudnionych opiekunek
 - c) rozszerzenie usług na terenie gminy
 - d) wprowadzenie wielozmianowego systemu pracy opiekunek.
7. Rozbudowa usług wspomagających /transportowych, gastronomicznych/.
8. Działania na rzecz dostosowania zasobów mieszkaniowych wraz z otoczeniem do potrzeb osób starszych – tworzenie mieszkań chronionych.
9. Tworzenie rodzinnych domów pomocy społecznej.

Przewidywane efekty:

1. Respektowanie praw starszych do godziwego życia w społeczeństwie.
2. Zapewnienie komfortu psychicznego i poczucia bezpieczeństwa osobom starszym poprzez zabezpieczenie ich funkcjonowania.
3. Zagospodarowanie czasu wolnego osób starszych.
4. Włączenie osób starszych do życia w lokalnej społeczności.
5. Zmniejszenie zapotrzebowania na usługi w domach pomocy społecznej.

III. CEL SZCZEGÓŁOWY: Poprawa bezpieczeństwa socjalnego i funkcjonowania społecznego osób niepełnosprawnych w gminie Strzelce Opolskie oraz integracja ze środowiskiem lokalnym

**Diagnoza społeczna osób niepełnosprawnych w gminie Strzelce Opolskie na tle powiatu strzeleckiego, województwa opolskiego i kraju.
Opracowanie na podstawie Narodowego Spisu Powszechnego w 2002 roku „Osoby niepełnosprawne” Województwo Opolskie, marzec 2004 r.**

Osoby niepełnosprawne żyją na całym świecie i we wszystkich warstwach społecznych. Ich liczba jest duża i wciąż rośnie. W samej Europie żyje ponad 50 milionów osób niepełnosprawnych. W Polsce mieszka ponad **5 milionów**, oznacza to, że co ósmy Polak jest osobą niepełnosprawną.

Przyczyny jak i skutki niepełnosprawności są zróżnicowane i wynikają z odmiennych warunków społeczno-ekonomicznych życia.

Istnieje ściśle powiązanie pomiędzy ograniczeniami, kształtem i strukturą środowiska, w którym żyją osoby niepełnosprawne a postawami zdrowego społeczeństwa.

Czynniki, które wpływają na izolację osób niepełnosprawnych w społeczeństwie i opóźniają ich rozwój to ignorancja, zaniedbania, przesady i lęk. Dzięki edukacji i rehabilitacji osoby niepełnosprawne uaktywniają się i osiągnają optymalny poziom niezależności i funkcjonowania.

W porównaniu z innymi województwami Opolszczyzna charakteryzuje się najniższą częstotliwością występowania zjawiska niepełnosprawności w przeliczeniu na 1000 mieszkańców.

W województwie opolskim w **2002 roku** liczba osób niepełnosprawnych wynosiła **106,8 tys.**, co stanowiło **10,0%** ogółu ludności województwa, tzn., że **co 10 mieszkaniec Opolszczyzny był osobą niepełnosprawną**. W przekroju terytorialnym najwięcej osób niepełnosprawnych odnotowano: w powiecie nyskim **15,4%**, m. Opolu **12,4%** oraz powiecie opolskim **10,4%**, natomiast najniższy w powiatach krapkowickim i namysłowskim **4,6%**, głubczyckim **6%**, oleskim **6,1%**. **W powiecie strzeleckim liczba ta wynosiła 7516, a w naszej gminie 3098, co stanowi 9,03% ogółu mieszkańców gminy.**

W gospodarstwach domowych mieszka **96,7%** ogółu niepełnosprawnych w województwie.

W gospodarstwach zbiorowych typu: domy pomocy społecznej, zakłady opiekuńczo-lecznicze, domy zakonne i inne, przebywa **3,5 tys. osób niepełnosprawnych**, tj. **3,3%** niepełnosprawnych województwa.

Większość osób niepełnosprawnych to mieszkańcy miast **53,6%**, na wsi niepełnosprawni stanowią **46,4%** ogółu osób niepełnosprawnych.

W porównaniu z innymi województwami tylko na Opolszczyźnie i w województwie wielkopolskim wskaźnik osób niepełnosprawnych na 1000 ludności na wsi jest niższy niż w miastach. W województwie opolskim wskaźnik ten na wsi wynosi **98 osób** na 1000 mieszkańców, w miastach **102**. W kraju odpowiednio: **153** i **136**.

Najniższy stopień niepełnosprawności występuje w powiecie krapkowickim - **70 osób** na 1000 mieszkańców, w powiatach: opolskim, strzeleckim, oleskim i kędzierzyńsko-kozielskim poniżej 100 osób na 1000 mieszkańców tych powiatów. Wśród osób niepełnosprawnych przeważają kobiety.

W powiecie strzeleckim mieszka 3625 niepełnosprawnych mężczyzn i 3587 niepełnosprawnych kobiet, szacunkowo w gminie Strzelce Opolskie żyje 1494 niepełnosprawnych mężczyzn, i 1479 niepełnosprawnych kobiet.

Natężenie zjawiska niepełnosprawności nasila się wraz z wiekiem. Najwięcej osób niepełnosprawnych odnotowano w wieku **65 lat i więcej**, co stanowi **40,7%** ogółu niepełnosprawnych w województwie.

95,9% osób niepełnosprawnych w powiecie strzeleckim stanowią osoby dorosłe. W wieku 16 lat i więcej jest **7212 osób**. Szacunkowo w gminie Strzelce Opolskie powyżej 16 roku życia mieszka **2974 osób**.

Osoby młode, nieprzekraczające 35 lat stanowią **12,6%** ogółu niepełnosprawnych w województwie

Osoby niepełnosprawne w wieku **0-15 lat** z uprawnieniami do zasiłku pielęgnacyjnego stanowią **2,5%** ogółu mieszkańców niepełnosprawnych powiatu. Liczba dzieci niepełnosprawnych w powiecie wynosi **304**, w tym **189** posiada uprawnienia do zasiłku pielęgnacyjnego. Szacunkowo liczba dzieci niepełnosprawnych w gminie wynosi **125** w tym **78** jest uprawnionych do zasiłku pielęgnacyjnego.

Poziom aktywności zawodowej osób niepełnosprawnych w gminie jest ponad 3-krotnie niższy niż ogółu społeczeństwa.

Ilość rodzin objętych pomocą Ośrodka Pomocy Społecznej w Strzelcach Opolskich, gdzie przynajmniej jeden z członków rodziny jest osobą niepełnosprawną wynosi **145**, w tym osób niepełnosprawnych w rodzinach jest **369**. /Dane OPS z dnia 31.12.2004 roku /.

	%	Powiat Strzelecki	Gmina Strzelce Opolskie
Ludność ogółem	100	83 182	34 289
w tym osoby niepełnosprawne	9,03	7 516	3 098
dorośli:	96,00	7 212	2 973
<i>mężczyźni</i>	<i>50,20</i>	3 625	1 494
<i>kobiety</i>	<i>49,80</i>	3 587	1 479
dzieci:	4,00	304	125
<i>w tym dzieci z uprawnieniami do zasiłku pielęgnacyjnego</i>	<i>62,20</i>	189	78

Tabela: Niepełnosprawni w powiecie strzeleckim i gminie Strzelce Opolskie wg danych GUS 2002 r.

Misja strategii rozwoju wobec osób niepełnosprawnych w gminie Strzelce Opolskie

Osoby niepełnosprawne są członkami społeczeństwa i mają prawo do pozostania w we własnym środowisku lokalnym, dlatego powinny otrzymywać potrzebne im wsparcie w edukacji, opiece zdrowotnej, zatrudnieniu i usługach społecznych.

Należy zaplanować i uwzględnić na każdym etapie rozwoju obecność w społeczności obywateli niepełnosprawnych.

1. Cel operacyjny: zwiększenie dostępności do obiektów użyteczności publicznej, komunikacji miejskiej, na ulicach, obiektach sportowych, terenach rekreacyjnych itp. dla niepełnosprawnych mieszkańców naszej gminy

Zadania:

- stopniowe usuwanie przeszkód, barier architektonicznych utrudniających uczestnictwo i poruszanie się osobie niepełnosprawnej w środowisku zamieszkania tj. w Strzelcach Opolskich, z szczególnym uwzględnieniem terenów wiejskich gminy,
- uwzględnianie standardów i norm dostępności dla osób niepełnosprawnych już w momencie planowania nowych inwestycji w gminie,
- umożliwienie organizacjom pozarządowym udział w początkowej fazie planowania obiektów użyteczności publicznej, celem zapewnienia maksymalnie łatwego dostępu do nich dzieci i młodzieży niepełnosprawnej.

2. Cel operacyjny: dostęp do pełnej informacji osób niepełnosprawnych

Zadania:

- osoby niepełnosprawne, ich rodziny i opiekunowie powinny mieć dostęp do pełnej informacji na temat przysługujących im praw, dostępnych służb, świadczeń i programów działania, danych o możliwościach leczenia i rehabilitacji, terapii, edukacji, pracy, szkoleń, świadczeń z pomocy społecznej, usług. Informacja taka powinna być przedstawiona w sposób dostępny i zrozumiały dla tych osób,
- do realizacji wyżej wymienionego zadania należy utworzyć Gminne Centrum Informacji dla Osób Niepełnosprawnych.

3. Cel operacyjny: zwiększenie dostępności i jakości rehabilitacji medycznej i społecznej niepełnosprawnych mieszkańców naszej gminy

Zadania:

- wszystkie osoby niepełnosprawne w naszej gminie, które wymagają rehabilitacji, łącznie z osobami głęboko upośledzonymi lub dotkniętymi sprzężonymi kalectwami powinny mieć łatwy dostęp do niej,
- dalszy rozwój i doskonalenie specjalistycznych usług opiekuńczych,
- rozbudowa Środowiskowego Domu Samopomocy w Strzelcach Opolskich, celem powiększenia o nowe pracownie np. sale doświadczania świata dla osób głęboko upośledzonych, warsztaty terapii zajęciowej,
- zakupienie środka transportu do przewożenia osób niepełnosprawnych,
- organizowanie turnusów rehabilitacyjnych dla osób niepełnosprawnych,
- korzystanie z usług świadczonych przez placówki służby zdrowia działające na wsi i w mieście,

4. Cel operacyjny: rozwój służb wspierających osoby niepełnosprawne w gminie

Zadania:

- stałe szkolenia profesjonalnej kadry pracowniczej oraz wolontariuszy w celu zwiększenia poziomu i jakości uczestnictwa osób niepełnosprawnych w codziennym życiu- w domu, w pracy, w szkole oraz podczas zajęć rekreacyjnych,
- ułatwienie nawiązania kontaktu wolontariuszy z instytucjami i osobami oczekującymi ich pomocy,
- utworzenie Gminnego Centrum Wolontariatu, aby rodziny z osobami niepełnosprawnymi mogły korzystać z usług umożliwiających okresowe zastąpienie ich w sprawowaniu funkcji opiekuńczych,
- utworzenie bazy wolontariuszy z gminy Strzelce Opolskie,

- utworzenie bazy organizacji współpracujących z Gminnym Centrum Wolontariatu w Strzelcach Opolskich,
- wspieranie wolontariatu akcyjnego /krótkoterminowego/, wolontariatu stałego / bezterminowego/, wolontariatu indywidualnego i innych form wolontariatu np. odbywania praktyk studenckich, staży zawodowych, czy odbywania służby wolontarystycznej w zastępstwie służby wojskowej,
- wspieranie tworzących się grup samopomocowych w gminie.

5. Cel operacyjny: zapewnienie równych szans dostępu do edukacji pełnosprawnych oraz niepełnosprawnych dzieci i młodzieży w gminie

Zadania:

- zapewnienie edukacji osobom niepełnosprawnym w szkołach ogólnodostępnych - w kontakcie z pełnosprawnymi rówieśnikami,
- stworzenie warunków do objęcia opieką i wychowaniem każdego niepełnosprawnego dziecka – już od trzeciego roku życia – w oddziale integracyjnym lub grupie przedszkolnej, w odległości nie większej niż trzy kilometry od jego miejsca zamieszkania,

6. Cel operacyjny: stworzenie warunków do wyrównywania szans edukacyjnych niepełnosprawnych dzieci i młodzieży w gminie

Zadania:

- uwzględnianie w corocznych planach doskonalenia nauczycieli treści związanych z problematyką niepełnosprawności, wsparcie szkół w tym zakresie przez kompetentne osoby i instytucje,
- upowszechnienie młodzieżowego wolontariatu i pomocy koleżeńskiej w szkołach,
- poszerzenie zakresu zadań zapobiegających wykluczeniu społecznemu – obrębie realizowanych w szkołach programów profilaktycznych,

- stworzenie możliwości uczestnictwa w różnych formach zajęć wyrównawczych, kół zainteresowań, dostępu do biblioteki, pracowni komputerowej, obiektów sportowych, itp. w godzinach popołudniowych,

7. Cel operacyjny: zatrudnianie osób niepełnosprawnych

Zadania:

- przeciwdziałanie wykluczeniu społecznemu,
- dążenie do aktywizacji osób niepełnosprawnych w gminie poprzez: szkolenia, poradnictwo zawodowe, pośrednictwo pracy,
- stosowanie ulg podatkowych, udogodnień kontraktowych lub innej pomocy dla zakładów zatrudniających osoby niepełnosprawne,
- korzystanie z krajowych programów działań np. przystosowanie stanowisk pracy oraz terenów wokół zakładów pracy tak, aby były dostępne dla osób niepełnosprawnych,
- zwiększenie zatrudnienia osób niepełnosprawnych w sektorze publicznym,
- opracowanie gminnego programu wspierania zatrudnienia osób niepełnosprawnych.

8. Cel operacyjny: przeciwdziałanie przemocy wobec osoby niepełnosprawnej

Zadania:

- informowanie osób niepełnosprawnych i ich opiekunów o środkach zapobiegających różnym formom nadużyć, w tym - seksualnych,
- nauczanie osób niepełnosprawnych i ich opiekunów sposobów unikania nadużyć, ich rozpoznawania oraz procedur zgłaszania w przypadku, gdy nadużycie miało miejsce.

9. Cel operacyjny: Zagwarantowanie osobom niepełnosprawnym możliwości uczestniczenia w wydarzeniach kulturalnych gminy na równych dla wszystkich prawach

Zadania:

- zapewnienie łatwego dostępu do ośrodków kultury. bibliotek, kółek zainteresowań itp., aby osoby niepełnosprawne miały możliwości rozwoju oraz wykorzystania swego potencjału twórczego, artystycznego i intelektualnego we własnej społeczności, wiejskiej lub miejskiej,
- stopniowa likwidacja barier architektonicznych w obiektach prowadzących tego rodzaju działalność w gminie.

10. Cel operacyjny: zapewnienie osobom niepełnosprawnym, równych z pełnosprawnymi, możliwości dostępu do kultury fizycznej

Zadania:

- udostępnianie hali sportowej, sal gimnastycznych, i innych obiektów sportowych,
- umożliwienie osobom niepełnosprawnym odpowiednich treningów i szkoleń,
- organizatorzy sportu i rekreacji powinni konsultować się z organizacjami osób niepełnosprawnych przy planowaniu rozwoju usług dla tych osób.

11. Cel operacyjny: umożliwienie/stworzenie osobom niepełnosprawnym warunków do życia rodzinnego i integralności osobistej

Zadania:

- należy umożliwić osobom niepełnosprawnym życie we własnej rodzinie,
- zabezpieczenie socjalne dla osób wymagających pomocy społecznej z powodu trudnej sytuacji życiowej,

- realizacja pracy socjalnej przez zapewnienie osobom niepełnosprawnym miejsc w mieszkaniach treningowych celem prawidłowego funkcjonowania tych osób w przyszłości w mieszkaniach chronionych lub komunalnych.

12. Cel operacyjny: wspieranie wszelkich inicjatyw społeczności lokalnej mających na celu rozwiązywanie ważnych problemów społecznych w gminie

IV. CEL SZCZEGÓŁOWY: Złagodzenie problemów lokalowo-bytowych mieszkańców gminy Strzelce Opolskie

Podstawa opracowania:

1. Ustawa z dnia 21 czerwca 2001 r. o ochronie praw lokatorów, mieszkaniowym zasobie gminy i o zmianie kodeksu cywilnego (Dz. U. z 2001 r. Nr 71, poz. 733 z późn. zm.).
2. Ustawa z dnia 12 marca 2004 r. o pomocy społecznej (Dz. U. z 2004 r. Nr 64, poz. 593 z późn. zm.).
3. Ustawa z dnia 21 czerwca 2001 r. o dodatkach mieszkaniowych (Dz. U. z 2001 r. Nr 71, poz. 734 z późn. zm.).

Programy lokalne:

1. Wieloletni program gospodarowania mieszkaniowym zasobem gminy Strzelce Opolskie – zatwierdzony uchwałą Rady Miejskiej w Strzelcach Opolskich Nr LI/351/02 z dnia 27 lutego 2002 r.

Zadanie Nr 1

Zapewnienie mieszkań dla osób znajdujących się w trudnej sytuacji materialno-bytowej

Głównym celem **Zadania Nr 1** jest powiększenie mieszkaniowego zasobu gminy o mieszkania, w szczególności o lokale socjalne i mieszkania chronione.

Lokal socjalny jest to lokal nadający się do zamieszkania ze względu na wyposażenie i stan techniczny, którego powierzchnia pokoi przypadająca na członka gospodarstwa domowego najemcy nie może być mniejsza niż 5 m², a w wypadku jednoosobowego gospodarstwa domowego 10 m², przy czym lokal ten może być o obniżonym standardzie.

Lata	Ilość budynków z lokalami socjalnymi	Ilość lokali socjalnych
2002	16	26
2003	18	30
2004	20	37

Tabela: Zasoby mieszkaniowe gminy Strzelce Opolskie w zakresie lokali socjalnych (na podstawie PUKiM Sp. z o.o. Strzelce Op.).

Mieszkanie chronione jest formą pomocy społecznej przygotowującą osoby tam przebywające, pod opieką specjalistów, do prowadzenia samodzielnego życia lub zastępującą pobyt w placówce zapewniającej całodobową opiekę. Mieszkanie chronione zapewnia warunki samodzielnego funkcjonowania w środowisku, w integracji ze społecznością lokalną.

Pomoc w formie mieszkania chronionego przeznaczona jest w szczególności:

- osobie z zaburzeniami psychicznymi,
- osobie opuszczającej rodzinę zastępczą,
- osobie opuszczającej placówkę opiekuńczo-wychowawczą,
- osobie opuszczającej młodzieżowy ośrodek wychowawczy,
- osobie opuszczającej zakład dla nieletnich,
- uchodźcy.

Główne kierunki działania **Zadania Nr 1** to:

1. Kontynuowanie głównych celów zawartych w wieloletnim programie gospodarowania mieszkaniowym zasobem gminy Strzelce Opolskie.
2. Opracowanie gminnego systemu budownictwa socjalnego.
3. Realizacja pracy socjalnej poprzez zapewnienie umieszczenia osób w lokalach socjalnych.

Zadanie Nr 2

Pomoc w regulowaniu należności czynszowych osobom o niskich dochodach

Realizacja **Zadania Nr 2** opiera się głównie na informowaniu osób znajdujących się w trudnej sytuacji materialnej, o możliwości ubiegania się o dodatek mieszkaniowy.

Dodatek mieszkaniowy jest formą pomocy dla osób, które nie są w stanie pokryć kosztów związanych z utrzymaniem mieszkania.

Ustawa z dnia 21 czerwca 2001 r. o dodatkach mieszkaniowych (Dz. U. Nr 71, poz. 734 z późn. zm.) określa szczegółowe kryteria umożliwiające przyznanie dodatku. Kryteria te wymienione są kumulatywnie, co oznacza, że niespełnienie jednego z nich powoduje utratę prawa do ww. świadczenia.

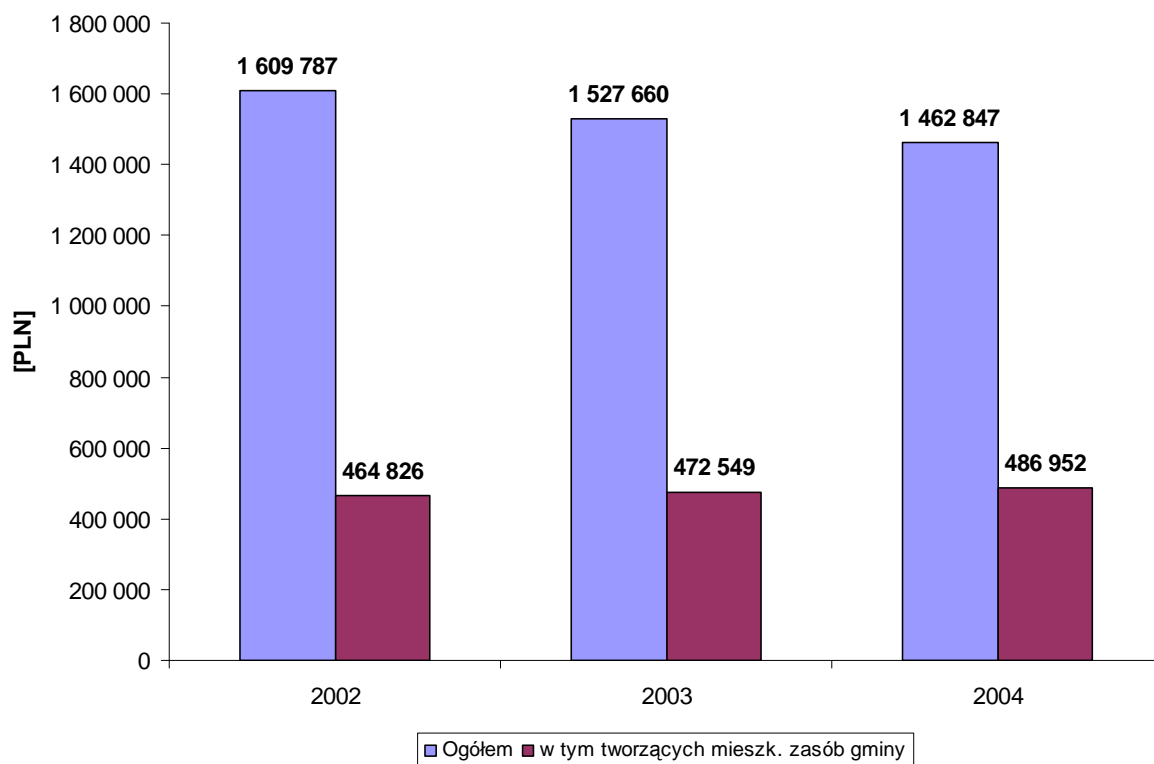
W myśl ustawy, prawo do dodatku mieszkaniowego przysługuje tym osobom, które spełniają jednocześnie trzy następujące warunki:

- posiadają tytuł prawny do zajmowanego lokalu lub zajmują lokal mieszkalny bez tytułu prawnego i jednocześnie oczekują na przysługujący im lokal zamienny lub socjalny,
- osiągnęli, w okresie 3 miesięcy poprzedzających datę złożenia wniosku o przyznanie dodatku mieszkaniowego, średni miesięczny dochód na osobę nie przekraczający **175%** kwoty najniższej emerytury w gospodarstwie jednoosobowym lub **125%** tej kwoty w gospodarstwie wieloosobowym, obowiązującej w dniu złożenia wniosku,
- powierzchnia użytkowa lokalu mieszkalnego nie przekracza ustalonej powierzchni normatywnej o więcej niż 30% albo 50% pod warunkiem, że udział powierzchni pokoi i kuchni w powierzchni użytkowej tego lokalu nie przekracza 60%.

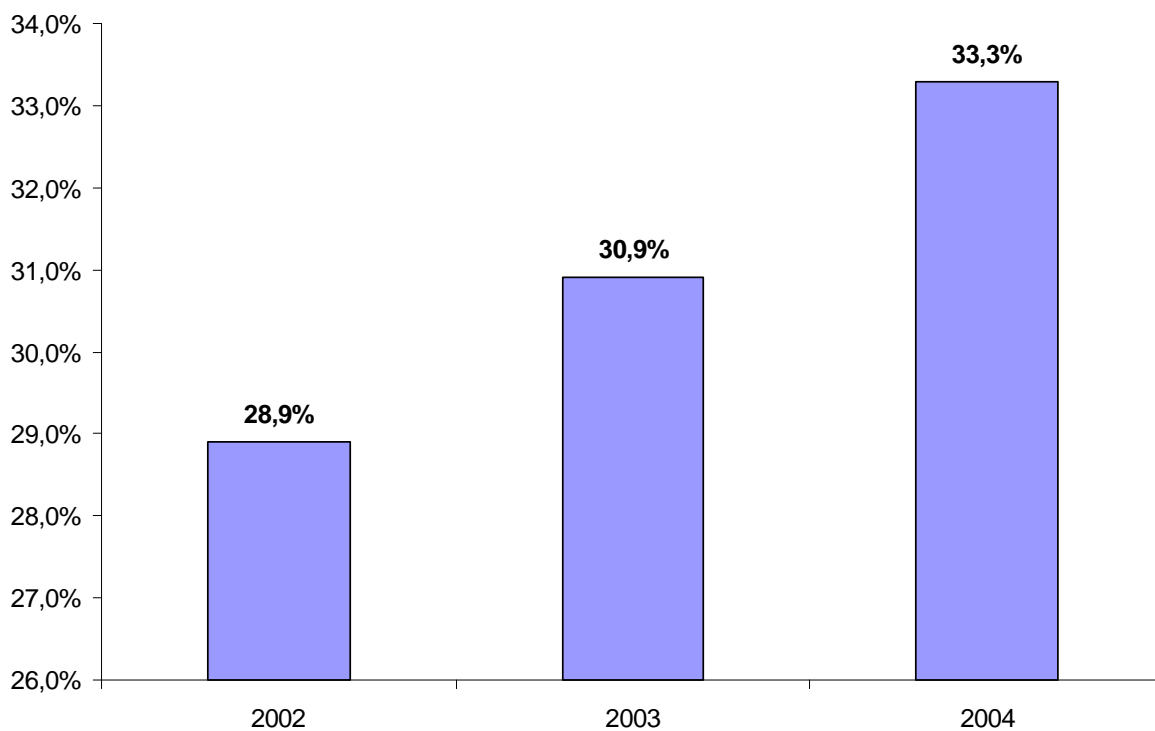
Realizacja wypłaty dodatków mieszkaniowych w gminie Strzelce Opolskie

	2002	2003	2004	DYNAMIKA	
				2003/2002	2004/2003
1. Kwota wypłaconych dod. mieszk. ogółem (w zł)	1.609.787	1.527.660	1.462.847	94,9%	95,8%
w tym:					
- tworzących mieszk. zasób gminy	464.826	472.549	486.952	101,7%	103,0%
- dla lokali spółdzielczych	925.459	859.437	786.479	92,9%	91,5%
2. Środki finans. pochodzące z gminy	1.207.797	1.051.933	1.462.847	87,1%	139,1%
3. Dotacja wojewody	401.990	475.727	-	118,3%	0%
4. Liczba dodatków mieszkaniowych	10617	10031	9490	94,5%	94,6%

Tabela: Wypłata dodatków mieszkaniowych w latach 2002-2004.



Wykres: Wypłata dodatków mieszkaniowych w latach 2002-2004 (w tym tworzących mieszkaniowy zasób gminy).



Wykres: Udział procentowy wypłaconych dodatków mieszkaniowych na lokale tworzące mieszkaniowy zasób gminy w ogólnej wypłacie.

Pozostałe kierunki działania **Zadania Nr 2** to:

1. Opracowanie lokalnego programu wsparcia zatrudniania osób mających zadłużenie czynszowe.
2. Stworzenie bazy (rejestr) lokatorów, którzy zgłosiliby chęć zamiany dotychczas zajmowanego lokalu mieszkalnego na inny pod względem standardu, powierzchni i opłat.
3. Stała współpraca administratorów lokali mieszkalnych z Ośrodkiem Pomocy Społecznej w celu przeciwdziałania eksmisji.

V. Zadania i cele dot. oświaty gminnej

	A	B	C	D	E
	Narodowa Strategia Integracji Społecznej (NSIS)	Krajowy Plan Działania na rzecz Integracji Społecznej na lata 2004-2006	Strategia Rozwoju Edukacji na lata 2007-2013	Program Operacyjny „Wykształcenie i Kompetencje”	Program Operacyjny „Wykształcenie i Kompetencje”

ZADANIA i CELE dot. oświaty gminnej					A	B	C	D	E	UWAGI
LP	PRIORYTETY	INNE	wskaźniki		Narodowa Strategia Integracji Społecznej (NSIS)	Krajowy Plan Działania na rzecz Integracji Społecznej na lata 2004-2006	Strategia Rozwoju Edukacji na lata 2007-2013	Program Operacyjny „Wykształcenie i Kompetencje”	Program Operacyjny „Wykształcenie i Kompetencje”	
	wzrost uczestnictwa dzieci w wychowaniu przedszkolnym		dzieci w wieku 3-5 lat objęte wychowaniem przedszkolnym		X					60% w 2010 roku
	poprawa jakości kształcenia na poziomie gimnazjalnym i średnim		udział młodzieży do lat 18 w systemie kształcenia (pełno- i niepełnosprawnej)		X					90% w 2010 roku
	rekompensowanie deficytów rozwoju intelektualnego i sprawnościowego dzieci		poprawa wskaźników testu PISA							
			zakres szkół prowadzących zajęcia wyrównawcze (liczba dzieci objętych nauczaniem do liczby dzieci w ogóle)		X					100 % w 2010 roku

ZADANIA i CELE dot. oświaty gminnej					A	B	C	D	E	UWAGI
LP	PRIORYTETY	INNE		wskaźniki	Narodowa Strategia Integracji Społecznej (NSIS)	Krajowy Plan Działania na rzecz Integracji Społeczności na lata	Strategia Rozwoju Edukacji na lata 2007-2013	Program Operacyjny „Wyszktałenie i Kompetencje”	Program Operacyjny „Wyszktałenie i Kompetencje”	
	<i>(kobiety i dzieci objęte programami zdrowia publicznego)</i>			<i>wprowadzenie badań przesiewowych dla dzieci i młodzieży</i>	X					<i>zapobieganie wykluczeniu najuboższych i chorych –</i> 100 % przebadanych dzieci 6-letnich w 2010 roku
		<i>dostosowywanie edukacji i szkolenia do wymogów życia i pracy w społeczeństwie opartym na wiedzy</i>			X					
		<i>rozwijanie – z korzyścią dla osób zagrożonych wykluczeniem – usługi i towarzyszące im środki, które pozwolą im na skuteczny dostęp do edukacji (...) i innych usług publicznych czy prywatnych, takich jak kultura, sport i wypoczynek</i>			X					

ZADANIA i CELE dot. oświaty gminnej				A	B	C	D	E	UWAGI
LP	PRIORYTETY	INNE	wskaźniki	Narodowa Strategia Integracji Społecznej (NSIS)	Krajowy Plan Działania na rzecz Integracji Społecznej na lata 2004-2006	Strategia Rozwoju Edukacji na lata 2007-2013	Program Operacyjny „Wykształcenie i Kompetencje”	Program Operacyjny „Wykształcenie i Kompetencje”	
	<p>Priorytety określone w „Krajowym Planie Działania na rzecz Integracji Społecznej na lata 2004-2006” są zgodne z priorytetami określonymi w (NSIS) – w dokumencie wskazano najistotniejsze determinanty wykluczenia społecznego:</p> <ol style="list-style-type: none"> 1. niski poziom wykształcenia – związane m.in. nierównością szans edukacyjnych (głównie w zależności miasto-wieś) 2. niepełnosprawność, 3. ubóstwo – związane m.in. z wielodzietnością, 4. alkoholizm w rodzinie, <p>(konieczność zapewnienia w sposób trwały zasobów finansowych, kadrowych, lokalowych, rzeczowych i innych instytucjom odpowiedzialnym za realizację praw społecznych)</p> <p style="text-align: center;">*</p> <p>Przygotowanie młodzieży do wejścia na rynek pracy – w „Krajowym Planie Działania na rzecz Integracji Społecznej na lata 2004-2006” – wskazuje się na możliwość realizacji w ramach SPO RZL (Sektorowy Program Operacyjny Rozwój Zasobów Ludzkich) – Działanie 1.2 – koncentrujące się na projektach ukierunkowanych na stwarzanie perspektyw dla młodzieży</p>		<p>wyrównywanie szans na wszystkich etapach kształcenia</p> <p>realizacja konkursów dotyczących alternatywnych form edukacji przedszkolnej; badanie stopnia przygotowania sześciolatków do edukacji szkolnej (pod nadzorem pracowników poradni psych.-pedagogicznych)</p>		X				<p>- działania powinny być zrealizowane w przeciągu dwóch lat</p> <p>- ad.4. w ramach współpracy z władzami samorządowymi oraz organizacjami pozarządowymi przygotowany został „Program Zapobiegania Niedostosowaniu Społecznemu i Przemocy”</p>

ZADANIA i CELE dot. oświaty gminnej					A	B	C	D	E	UWAGI
LP	PRIORYTETY	INNE		wskaźniki	Narodowa Strategia Integracji Społecznej (NSIS)	Krajowy Plan Działania na rzecz Integracji Społecznej na lata	Strategia Rozwoju Edukacji na lata 2007-2013	Program Operacyjny „Wyszkolenie i Kompetencje”	Program Operacyjny „Wyszkolenie i Kompetencje”	
	<p><i>Strategia edukacyjna</i></p> <ol style="list-style-type: none"> 1. <i>ulatwiać każdemu realizację aspiracji oraz rozwój własny i wykorzystanie możliwości</i> 2. <i>przygotowanie do aktywnego i odpowiedzialnego uczestniczenia w życiu społecznym, kulturalnym i gospodarczym – w wymiarze lokalnym, narodowym i globalnym,</i> 3. <i>skutecznie przeciwdziałać wykluczeniu i marginalizacji osób oraz grup społecznych,</i> 4. <i>reagować na zmiany związane z rozwojem nauki, nowoczesnych technologii i globalizacją,</i> 5. <i>szybko i elastycznie dostosowywać się do zmian zachodzących na rynku pracy.</i> 						X			

Załączniki

1. Gminny system profilaktyki i opieki nad dzieckiem i rodziną – zatwierdzony uchwałą Rady Miejskiej w Strzelcach Opolskich Nr XXV/232/04 z dnia 8 września 2004 r.
2. Wieloletni program gospodarowania mieszkaniowym zasobem gminy Strzelce Opolskie – zatwierdzony uchwałą Rady Miejskiej w Strzelcach Opolskich Nr LI/351/02 z dnia 27 lutego 2002 r.

Strategię rozwiązywania problemów społecznych w gminie Strzelce Opolskie oparto na nw. dokumentach:

1. Narodowa Strategia Integracji Społecznej dla Polski.
2. Krajowy Plan Działania na Rzecz Integracji Społecznej na lata 2004-2006 dla Polski.
3. Narodowa Strategia Wzrostu Zatrudnienia i Rozwoju Zasobów Ludzkich 2000-2006.
4. Narodowy Plan Rozwoju na lata 2007-2013.
5. Strategia Polityki Społecznej na lata 2007-2013.
6. Strategia Rozwoju Edukacji na lata 2007-2013.
7. Strategia Państwa dla Młodzieży na lata 2003-2012.
8. Narodowy Plan Działań na Rzecz Dzieci 2004-2012 „Polska dla Dzieci”.
9. Wojewódzka Strategia Rozwoju Pomocy Społecznej na lata 2002-2015.
10. Strategia Rozwiązywania Problemów Społecznych Powiatu Strzeleckiego na lata 2001-2015.
11. Diagnoza społeczna 2005.