

**UCHWAŁA NR XX/158/2016
RADY MIEJSKIEJ W STRZELCACH OPOLSKICH**

z dnia 30 marca 2016 r.

w sprawie zatwierdzenia Planu Odnowy Miejscowości Kadłub na lata 2016-2022

Na podstawie art. 18 ust. 2 pkt 6 ustawy z dnia 8 marca 1990 r. o samorządzie gminnym (Dz. U. 2015 r., poz. 1515, poz. 1045 oraz poz. 1890) oraz § 10 ust. 2 pkt 2 lit. b rozporządzenia Ministra Rolnictwa i Rozwoju Wsi z dnia 14 lutego 2008 r. w sprawie szczegółowych warunków i trybu przyznawania pomocy finansowej w ramach działania "Odnowa i rozwój wsi" objętego Programem Rozwoju Obszarów Wiejskich na lata 2007-2013 (Dz. U. z 2013 r. poz. 501) Rada Miejska uchwała, co następuje:

§ 1. Zatwierdza się „Plan Odnowy Miejscowości Kadłub na lata 2016-2022” stanowiący załącznik do niniejszej uchwały.

§ 2. Wykonanie uchwały powierza się Burmistrzowi Strzelec Opolskich.

§ 3. Uchwała wchodzi w życie z dniem podjęcia.



Przewodnicząca Rady Miejskiej


Gabriela Puzik

Załącznik do uchwały Nr XX/158/2016
Rady Miejskiej w Strzelcach Opolskich
z dnia 30 marca 2016 r.

PLAN ODNOWY MIEJSCOWOŚCI KADŁUB NA LATA 2016 – 2022





Spis treści

W S T Ę P	4
1. Charakterystyka miejscowości Kadłub i kierunki jej rozwoju	5
2. Zasoby miejscowości	13
3. Analiza SWOT	16
4. Kierunki rozwoju miejscowości Kadłub	18
5. Obszary o szczególnym znaczeniu dla zaspokojenia potrzeb mieszkańców, sprzyjające nawiązywaniu kontaktów społecznych ze względu na ich położenie oraz cechy funkcjonalno-przestrzenne.....	21



WSTĘP

Podstawą rozwoju miejscowości Kadłub jest Plan Rozwoju Miejscowości Kadłub, który określa możliwości i kierunki działania na lata 2016 - 2022. Dokument ten poddany został ocenie mieszkańców, a następnie uchwalony przez Zebranie Wiejskie.

Punktem wyjścia dla przygotowania Programu Odnowy Wsi jest dokonanie przez samych mieszkańców swoistego bilansu zasobów lokalnych. Inwentaryzacja zasobów została wykonana w układzie dziewięciu grup: zasoby przyrodnicze, zasoby kulturowe, obiekty i tereny, infrastruktura społeczna, infrastruktura techniczna, gospodarka i rolnictwo, środki finansowe i pozyskiwanie funduszy, mieszkańcy (kapitał społeczny i ludzki), informacje dostępne o wsi. Taki spis kapitałów pozwala na zidentyfikowanie zasobów, które mogą być wykorzystane w procesie rozwoju miejscowości oraz tych, które wyróżniają wieś i stanowią o jej niepowtarzalności.

Ważnym punktem Planu Rozwoju Miejscowości jest analiza SWOT, czyli określenie mocnych i słabych stron oraz szans i zagrożeń. Analiza została jeszcze poszerzona o wyodrębnienie istotnych atutów i barier rozwojowych, które będą miały największe znaczenie podczas realizacji planu odnowy.



1. Charakterystyka miejscowości Kadłub i kierunki jej rozwoju

Położenie

Wieś Kadłub położona jest na terenie Gminy Strzelce Opolskie, w Powiecie Strzeleckim, Województwo Opolskie.

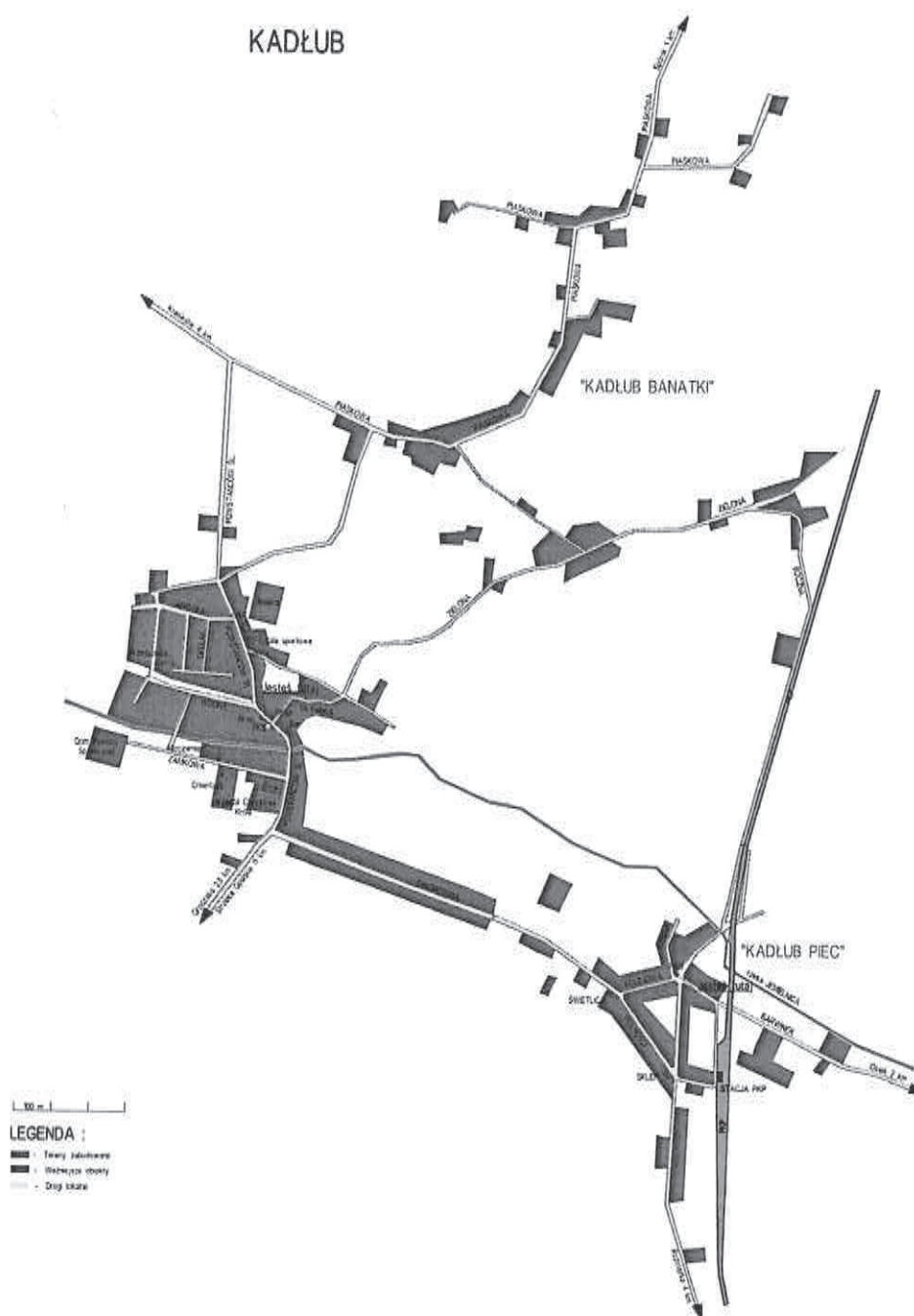
Pod względem regionalizacji fizyczno-geograficznej Polski J. Kondrackiego (1998) obszar Kadłuba położony jest w granicach mezoregionu Równina Opolska, będącego częścią Niziny Śląskiej. Wieś leży w granicach obszaru zabytkowego krajobrazu DOLINY MAŁEJ PANWI.



MAPA GMINY STRZELCE OPOLSKIE



PLAN ODNOWY MIEJSCOWOŚCI KADŁUB



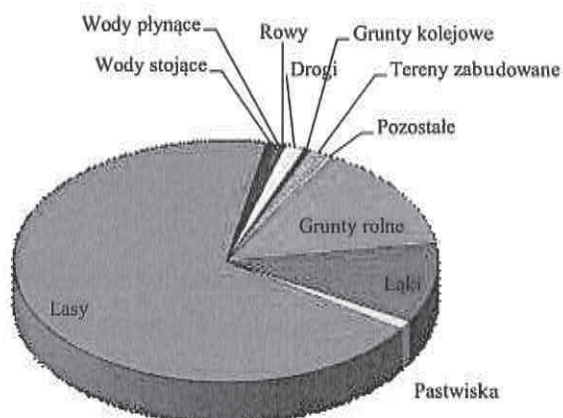
KADŁUB WRAZ Z PRZYSIÓLKAMI



Powierzchnia i struktura użytkowania gruntów

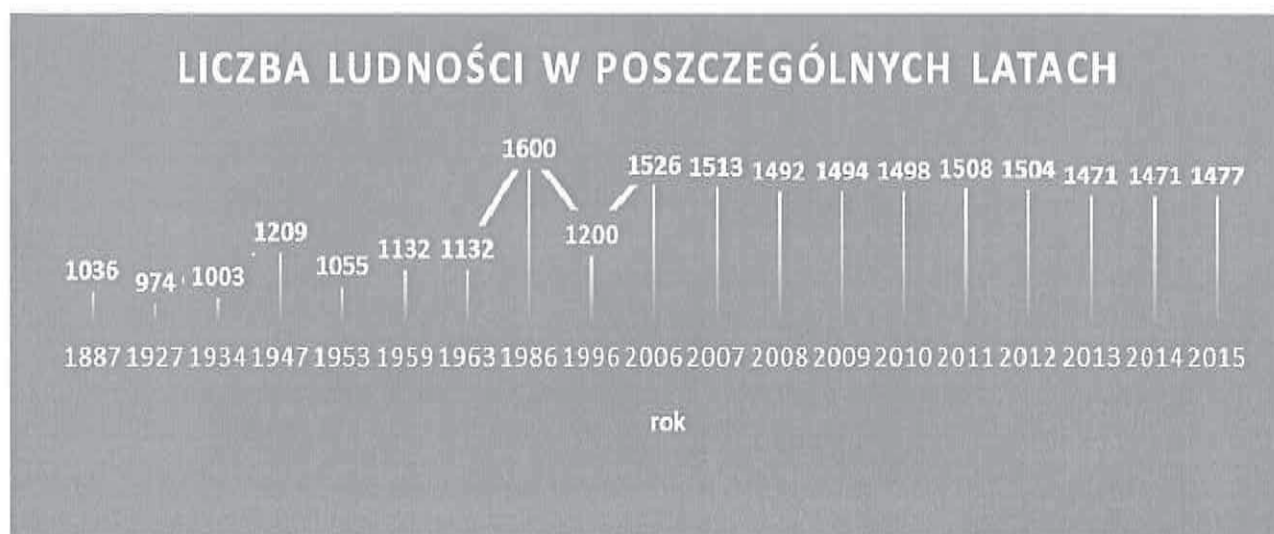
Powierzchnia ogólna obrębu geodezyjnego Kadłuba wynosi 2549 ha, a struktura użytkowania gruntów kształtuje się następująco:

Grunty rolne	-	364 ha
Łąki	-	272 ha
Pastwiska	-	29 ha
Lasy	-	1744 ha
Wody stojące	-	22,5 ha
Wody płynące	-	5,3 ha
Rowy	-	10,4 ha
Drogi	-	37,9 ha
Grunty kolejowe	-	12 ha
Tereny zabudowane	-	38 ha
Tereny niezabudowane	-	0,6 ha
Tereny zielone	-	0,8 ha
Tereny różne	-	2,6 ha
Nieużytki	-	5 ha



Ludność

Kadłub zamieszkuje 1477 osób w tym 692 kobiet i 785 mężczyzn (2015 r.).





Historia

Nazwa wioski pochodzi od wyrazu *kadłub* – wydrążony pień drzewa służący jak ocembrowanie studni lub jako naczynie do przechowywania zboża.

Pierwsza zachowana w dokumentach wzmianka pochodzi z 1375 r. Kolejny raz wspomniany jest w 1429, kiedy właściciel Grodziska i okolicznych wiosek Mitzko von Gaschowitz podzielił swoje dobra pomiędzy trzech synów: Krzysztofa, Piotra i Bartłomieja. Wioska w 1665 r. stała się własnością Colonnów, potem trafiła w ręce rodu von Tenczin, a następnie Strachwitzów. Stanowiła ich własność do II wojny światowej. Mieszkańcy Kadłuba na przestrzeni dziejów doświadczani byli różnymi klęskami: powodziami, pożarami, a także zarazą cholery w 1873 r.



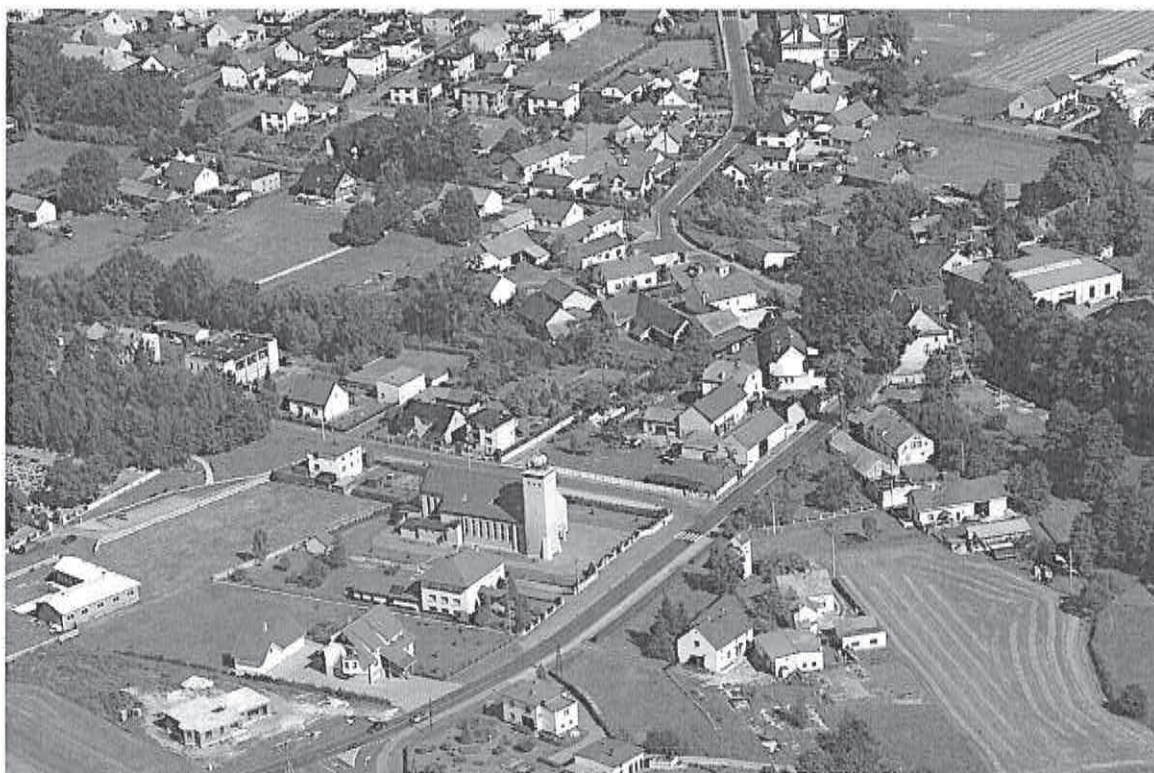
Kadłub około 1920 r.



Układ przestrzenny miejscowości i zabudowa

W Kadłubie na początku był folwark, bez wsi kmiecej. Zabudowania dworskie i gospodarcze wzniesiono nad brzegiem rzeki Jemielnicy. Zachowane do dzisiaj obiekty pochodzą z początku XIX w. (dwór i 2 czworaki flankujące wjazd na dziedziniec przed dworem). W późniejszych czasach folwark zaczął obrastać zabudową rolno-robotniczą, która powstała wzdłuż ulicy Powstańców Śl. i Młyńskiej. Dziś istnieje w Kadłubie duża ilość i różnorodność obiektów zabytkowych, a układ przestrzenny wsi jest nieco przekształcony.

W ostatnim stuleciu pierwotny, ulicowy układ zabudowy wiejskiej, rozwinął się jako wielodrożny. Nowa zabudowa sytuowana została po północnej stronie folwarku i rzeki. Z budową kolei relacji Strzelce – Kluczbork wiąże się powstanie przysiółków Kadłub-Piec oraz Banatki Małe i Banatki Duże. Pierwszy z nich posiada układ ulicówki, a pozostałe są bezkształtne.



Kadłub z lotu ptaka



Rolnictwo

W Kadłubie istniejące gospodarstwa rolne ze względu na słabe gleby są nastawione na chów bydła mlecznego. Płatników odprowadzających podatek rolny do Urzędu Miejskiego w Strzelcach Opolskich jest 145, jednak z wizji terenowej wynika, iż tylko około 30 faktycznie prowadzi gospodarstwo rolne.



Gospodarka, instytucje i organizacje

W Kadłubie prowadzi działalność około 70 podmiotów gospodarczych. Największa firma zajmuje się budową hal produkcyjnych, oprócz tego jest piekarnia, kilka sklepów, 3 restauracje, firma handlująca maszynami rolniczymi i paszami, mleczarnia, zakład kamieniarski i ślusarski, kilka firm transportowych jak również świadczących usługi w branży budowlanej.

Wieś posiada aktualny plan zagospodarowania przestrzennego. Mieszczą się tutaj: Dom Pomocy Społecznej dla dzieci, Spółdzielnia Mleczarska, Publiczna Szkoła Podstawowa i przedszkole, przychodnia lekarska, Dom Strażaka tzw. „Centrum Kulturalno-Rozrywkowe”, punkt pocztowy, stacja wodociągowa zaopatrująca w wodę 4 miejscowości: Kadłub z przysiółkami, Osiek, Grodzisko i Spórok (gmina Kolonowskie). We wsi działa szereg organizacji m.in.: Rada Sołecka, Grupa Odnowy Wsi, Stowarzyszenie na Rzecz Rozwoju Wsi Kadłub, Stowarzyszenie na Rzecz Rozwoju Edukacji i Rehabilitacji Osób Niepełnosprawnych, Ochotnicza Straż Pożarna, Ludowy Klub Sportowy „Adamietz-Kadłub”, Koło Mniejszości Niemieckiej.

Kultura i rozrywka

Odpowiedzią wsi na potrzeby mieszkańców w zakresie integracji, kultury i tożsamości są organizowane imprezy oraz inne wydarzenia:

- Dni Kadłuba – impreza o zasięgu ponadregionalnym organizowana od 20 lat. Na scenie występują znani jak i mniej znani miejscowi artyści. Podczas imprezy promowana jest kultura śląska,



- Święto syra kadłubskiego – podczas imprezy organizowany jest konkurs kulinarny na produkty z syra kadłubskiego, konkurs dojenia na czas, wyścig turlania syra i wiele innych związanych z tym tematem przedsięwzięć,
- Kadłub biega – impreza sportowa organizowana wspólnie ze szkołą podstawową. Biegi są w różnych kategoriach: VIP-y, mamy, tatusiowie, różne kategorie wiekowe dzieci i młodzieży oraz bieg integracyjny dla niepełnosprawnych,
- dożynki wiejskie oraz udział w dożynkach gminnych, wojewódzkich i krajowych – dożynki są tradycyjną uroczystością, na którą sporządzana jest przez mieszkańców okazała korona żniwna,
- dzień seniora – co roku impreza gromadzi wszystkie osoby starsze z sołectwa. Są organizowane gry zręcznościowe, zabawa taneczna oraz poczęstunek. Osobom, które ze względów zdrowotnych nie mogą dotrzeć, przywozimy paczki upominkowe,
- półkolonie letnie – co roku podczas wakacji dzieci z Kadłuba mają okazję spędzić czas na ciekawych zajęciach i wycieczkach. Półkolonie organizowane są wspólnie ze szkołą podstawową,
- oprócz powyższych organizowane są np.: dzień dziecka, mikołajki, sylwester, różne koncerty, wycieczki rowerowe i autokarowe. Staramy się zapewnić wszystkim mieszkańcom ciekawą ofertę spędzania czasu.

Od 2011 r., realizowany jest projekt który ma na celu aktywizację społeczną seniorów i integrację pomiędzy wszystkimi grupami społecznymi. Głównym narzędziem wykorzystywanym do realizacji zadania są warsztaty na których np. babcie uczą młodszych rękodzieła a młodzież uczy seniorów obsługi komputera. Od 2012 r. rozpoczęto realizację projektu pn.: „Muzeum bez murów”. „Muzeum bez murów” to miejsce, gdzie nie ma nietykalnych eksponatów a ludzie i przedmioty dają się poznać w naturalnym dla nich otoczeniu. Rzemieślnicy i artyści zapraszają do pracowni. Można nabyć umiejętności wytwarzania oraz zakupić tradycyjne produkty i dzieła twórczości ludowej. Tym muzeum jest właśnie nasza wieś. „Muzeum bez murów” jest celem wycieczek szkół, przedszkoli, świetlic i innych zorganizowanych grup, które w sposób ciekawy jak i przystępny uczą się historii, wyrobu produktów rękodzieła ludowego czy pieczenia kołaczyków z syrem kadłubskim. Projekt wpływa na szerzenie kultury śląskiej. Nasze „eksponaty” to m.in. zabytki, miejsca związane z historią społeczności, centra kulturalne, w których odbywają się warsztaty rękodzieła i imprezy kulturalne, miejsca wyrobu tradycyjnych śląskich potraw. Dzięki realizacji tego projektu Kadłub stał się bardzo znany.



Zabytki - sprawdzić

Na obszarze Kadłuba znajdują się obiekty wpisane do rejestru zabytków:

- dwór wł. Nadleśnictwo
- czworak dworski I
- czworak dworski II

Występują również 30 obiektów o charakterze zabytkowym: kościół parafialny, Dom Pomocy Społecznej, karczmy, zespół młyński, tartak wodny, most drogowy, domy mieszkalne, zabudowania gospodarskie, budynek stacji PKP. Wiele jest również zabytków archeologicznych.

Wykaz zabytków:

dom w zespole tartaku wodnego	Barwinek	7
tartak wodny	Barwinek	7
pomnik krzyża	Dworcowa	51
dom	Dworcowa	57
dworzec kolejowy	Dworcowa	61
dawna poczta	Dworcowa	76
dawna szkoła	Kolejowa	2
dom	Krótką	8
obora ze stodołą	Krótką	8
obora	Leśna	8
stodoła	Młyńska	1
młyn wodny	Młyńska	2
budynek mieszkalno-gospodarczy	Młyńska	3
budynek mieszkalno-gospodarczy	Piaskowa	4/8
budynek mieszkalno-gospodarczy	Piaskowa	6
karczma	Piaskowa	9
budynek mieszkalno-gospodarczy	Piaskowa	24
dom	Piaskowa	26
dom	Piaskowa	28
zabudowania gospodarcze w zagrodzie	Piaskowa	28
obora ze stodołą i wozownią	Polna	1
Kościół Parafialny p.w. Chrystusa Króla	Powstańców Śląskich	3
spichlerz	Powstańców Śląskich	5
stodoła	Powstańców Śląskich	5
karczma	Powstańców Śląskich	12
dom ze stodołą	Powstańców Śląskich	30
kaplica	Powstańców Śląskich	
przepust wodny na rzece Jemielnicy	Powstańców Śląskich	
stodoła	Wodna	3
czworak w zespole dworsko-folwarcznym	Wodna	9
rządówka w zespole dworsko-folwarcznym	Wodna	11
czworak w zespole dworsko-folwarcznym	Wodna	15
dom z oborą w zespole dworsko-folwarcznym	Wodna	15
most nad odnogą rzeki Jemielnicy	Wodna	
dom z częścią	Wolności	5



2. Zasoby miejscowości

Inwentaryzacja zasobów została przeprowadzona w układzie 9 podstawowych grup według następujących rodzajów zasobów:

Przyrodniczy:

- 1) miejscowość otoczona lasami zasobnymi w owoce lasu (grzyby, jagody) oraz zwierzynę (daniele, jelenie, dziki),
- 2) czyste powietrze, klimat umiarkowany,
- 3) obszar chroniony orła bielika,
- 4) krajobraz nizinny, typowo rolniczy z przewagą łąk i pastwisk,
- 5) plac Anioła Stróża wraz z przylegającym parkiem, park przy domu pomocy społecznej,
- 6) ostoje zwierząt leśnych, siedlisko szpaków,
- 7) przez wieś przepływa rzeka Jemielnica, potok Banatki, rowy,
- 8) stawy „Barwinek”,
- 9) podziemny zbiornik wody pitnej,
- 10) złoża piasku.

Kulturowy:

- 1) zabudowa wiejsko-osiedlowa,
- 2) wiejska przestrzeń publiczna: szkoła podstawowa, przedszkole, kościół parafialny, Dom Strażaka,
- 3) zabytki i pamiątki historyczne takie jak: dworek z XVIII w., cmentarz Choleraberg, kaplica św. Walentego, przydrożna kapliczka Anioła Stróża, pozostałości pomnika poległych w I wojnie światowej, freski Łukasza Mrzygloda,
- 4) „Muzeum bez murów” jako wyjątkowy zasób kulturowy,
- 5) św. Walenty, który jest przedmiotem kultu,
- 6) coroczna pielgrzymka mieszkańców na Górę Św. Anny, pielgrzymowanie na odpust św. Walentego do Grodziska,
- 7) gwara śląska, udział w konkursach: „Śląskie beranie”, „Po naszymu, czyli po śląsku”, „Śląskie śpiewanie”, różaniec w pierwszą niedzielę października na cmentarzu Choleraberg.
- 8) fakty historyczne związane z Kadłubem: epidemia cholery, powstania śląskie, przemarsz wojsk napoleońskich,
- 9) książki o Kadłubie proboszcza prof. dr hab. Franciszka Wolnika, publikacje, w których zawarto informacje o Kadłubie: „Heinrich Lauterbach architekt wrocławskiego modernizmu” Muzeum



Architektury we Wrocławiu, „Erinnerungen des Grafen Strachwitz”, „Erlebtes und Erlautsches”
Gräfin Gabriele Strachwitz, Lukas Mrzygłód „Górnośląski malarz i konserwator”,

- 10) specyficzne nazwy: Banatki Małe, Banatki Duże, Barwinek, Piec,
- 11) tradycyjna kuchnia śląska, syr kadłubski i wyroby z tego syra, wyroby masarskie (np. krupniok, żymlök)
- 12) dawne zawody takie jak: kowal, wikliniarz, młynarz, kołodziej, kroszonkarka, rymarz, masarz,
- 13) zespół folklorystyczny „Na Chwila”, mażoretki, schola, Ryszard Szewczyk autor monologów, wierszy i piosenek, rzeźbiarz, twórczynie rękodzieła ludowego.

Obiekty i tereny:

- 1) działki pod zabudowę mieszkaniową,
- 2) działki pod domy letniskowe,
- 3) działki pod zakłady usługowe i przemysł,
- 4) tartak, który aktualnie jest pustostanem przemysłowym,
- 5) nieużytkowane obiekty gospodarskie np. pozostałości po młynie wodnym (aktualnie spiętrzenie wody, turbina)

Infrastruktura społeczna:

- 1) place publiczne: Plac Anioła Stróża, Centrum Rekreacyjno-Sportowe KADŁUBEK,
- 2) Dom Strażaka – „Centrum aktywności wiejskiej”,
- 3) Centrum Rekreacyjno-Sportowe KADŁUBEK (siłownia na wolnym powietrzu, boiska, plac spotkań, hala sportowa, altana, szachy plenerowe), plac spotkań z miejscami postojowymi,
- 4) ścieżka rowerowa „Ocalić od zapomnienia”, szlak „Kadłubskie miejsca modlitwy”, trasa „Kadłub – Muzeum bez murów”,
- 5) Publiczna Szkoła Podstawowa im. Janusza Korczaka, Zespół Szkół Specjalnych im. Zofii Moroz, przedszkole publiczne, biblioteka wiejska i parafialna,
- 6) dom pomocy społecznej,
- 7) NZOZ „Zdrowie”.



Infrastruktura techniczna:

- 1) wodociąg,
- 2) prawie cała wieś jest skanalizowana,
- 3) dobry stan dróg,
- 4) oświetlenie ulic w dobrym stanie,
- 5) chodniki,
- 6) sieć telefoniczna, telefonia komórkowa.

Gospodarka, rolnictwo:

- 1) miejsca pracy dla ponad 500 osób: Spółdzielnia Mleczarska, dom pomocy społecznej, firma „Adamietz”, „Piontek” – producent domów drewnianych, firmy budowlane, projektanci, inne,
- 2) najbardziej znana firma „Adamietz” zajmuje się budową hal produkcyjnych,
- 3) Spółdzielnia Mleczarska produkuje takie wyroby jak: sery, jogurty,
- 4) 20 miejsc noclegowych,
- 5) 1 restauracja, 3 sale przyjęć,
- 6) duże i nowoczesne gospodarstwa rolne nastawione na produkcję mleka,
- 7) turbina wodna jako potencjalny zasób energii odnawialnej, indywidualne instalacje solarne, pompy ciepła, fotowoltaika.

Środki finansowe i pozyskiwanie funduszy:

- 1) środki udostępniane przez gminę: fundusz sołecki, fundusz obywatelski, Gminny Fundusz Przeciwdziałania Alkoholizmowi, dotacje, inne,
- 2) środki wypracowane: festyny, wodenie niedźwiedzia, konkursy wojewódzkie i gminne.

Mieszkańcy (kapitał społeczny i ludzki):

- 1) proboszcz ks. prof. dr hab. Franciszek Wolnik - autor książek o Kadłubie, wykładowca,
- 2) przedsiębiorca, sponsor i działacz społeczny – właściciel firmy Adamietz,
- 3) państwo Angela i Ryszard Szewczykowie - założyciele zespołu folklorystycznego „Na Chwila”, którzy promują kulturę śląską, rozpowszechniają zwyczaje i pielęgnują gwarę,
- 4) firma informatyczna specjalizująca się w projektowaniu stron internetowych, budowie systemów zarządzania treścią CMS, sklepami internetowymi,
- 5) wielu studentów z różnych dziedzin,



- 6) radna Rady Miejskiej,
- 7) sportowcy z domu pomocy społecznej uczestniczący i zdobywający nagrody na światowych zawodach i olimpiadach,
- 8) Stowarzyszenie na Rzecz Rozwoju Wsi Kadłub, Stowarzyszenie na Rzecz Integracji i Rehabilitacji Osób Niepełnosprawnych, LKS „Adamietz” Kadłub, Ochotnicza Straż Pożarna,
- 9) współpraca zagraniczna z miastem Holice – Czechy, Bandera - Texas,
- 10) rozwinięte kontakty z mediami lokalnymi, rozbudowana współpraca m.in. sportowa z miejscowościami uczestniczącymi w Programie Odnowy Wsi

Informacje dostępne o wsi:

- 1) foldery,
- 2) książki,
- 3) strona internetowa: www.kadlub.com, Facebook

3. Analiza SWOT

Przeprowadzona na warsztatach analiza SWOT jest metodą identyfikacji słabych i silnych stron Kadłuba oraz szans i zagrożeń jakie przed nim stoją.

SWOT zawiera określenie czterech grup czynników:

- „mocnych stron” – uwarunkowań wewnętrznych, które stanowią silne strony wsi i które należy wykorzystać sprzyjając będą jej rozwojowi,
- „słabych stron” – uwarunkowań wewnętrznych, które stanowią słabe strony wsi i które nie wyeliminowane utrudniać będą jej rozwój,
- „szans” – uwarunkowań zewnętrznych, które nie są bezpośrednio zależne od zachowania społeczności Kadłuba, ale które mogą być traktowane jako szanse i przy odpowiednich podjętych przez nią działaniach, wykorzystane jako czynniki sprzyjające rozwojowi wsi,
- „zagrożeń” – uwarunkowania zewnętrzne, które także nie są bezpośrednio zależne od zachowania społeczności wsi, ale które mogą stanowić zagrożenie dla jej rozwoju.



ANALIZA SWOT KADŁUBA

SILNE STRONY	SŁABE STRONY
<ol style="list-style-type: none">1. Integracja mieszkańców.2. Zaangażowanie społeczne mieszkańców.3. Infrastruktura społeczna.4. Zakłady pracy, brak bezrobocia.5. Silne tradycje.6. Wiele organizacji, które współdziałają.7. Szlaki turystyczne.8. Krajobraz9. Grzybobrania.10. Kult św. Walentego.11. Koła Łowieckie.12. Dobry kontakt z mediami.13. Partnerstwo z zagranicą.14. Centrum Kulturalno-Sportowo-Rekreacyjne.15. Religijność mieszkańców.16. Spółdzielnia Mleczarska.17. Estetyka posesji i całej wsi.18. Wzrastająca świadomość ekologiczna mieszkańców.19. Otwartość.20. Prawie cała wieś skanalizowana.21. Umiejętność wykorzystywania środków zewnętrznych i dotacji gminnych.22. Współpraca międzypokoleniowa.	<ol style="list-style-type: none">1. Niska liczba młodych – wyjazdy do pracy.2. Dysfunkcyjność rodziny spowodowana wyjazdem jednego z rodziców za granicę.3. Mało miejsc noclegowych.4. Słabe gleby.5. Zabudowa wiejsko-osiedlowa.6. Duża odległość od centrów kultury (kino, teatr).7. Niewystarczające fundusze.8. Niewystarczająca ilość restauracji oferujących usługi ciągłe.9. Brak kandydatów do praktycznej nauki zawodu.

SZANSE	ZAGROŻENIA
<ol style="list-style-type: none">1. Plan Zagospodarowania Przestrzennego.2. Tereny pod inwestycje.3. Działki pod budownictwo jednorodzinne.4. Bogacące się społeczeństwo.5. Dobry kontakt z mediami.6. Możliwość pozyskania środków zewnętrznych.7. Radna Rady Miejskiej.8. Specjalna Strefa Ekonomiczna w Strzelcach Opolskich.	<ol style="list-style-type: none">1. Wyjazdy mężczyzn za granicę.2. Malejąca liczba zawieranych małżeństw.3. Niski przyrost naturalny.



4. Kierunki rozwoju miejscowości Kadłub

Wizja wsi brzmi:

„PIĘKNA WIEŚ NASZA – PRZYJEDŹ, ZOBACZ, ODPOCZNIJ, POZNAJ HISTORIĘ –
KADŁUB ZAPRASZA”

Zgodnie z wypracowaną wizją Kadłub powinien być dla swoich mieszkańców jak i przyjezdnych wsią przyjazną, sprzyjającą osiedlaniu jak również posiadającą bogatą i ciekawą ofertę spędzania wolnego czasu. Nie zapominamy też o naszej historii, która jest cennym bogactwem i wpływa na nasze życie również teraz.

Cele w układzie czterech kluczowych obszarów rozwoju wsi zawarte w programie długoterminowym:

A. TOŻSAMOŚĆ WSI I WARTOŚCI ŻYCIA WIEJSKIEGO

PROJEKTY:

- udział w konkursach odnowy wsi,
- stworzenie i wyposażenie Domu Śląskiego wraz z otoczeniem,
- renowacja kapliczki św. Walentego,
- promocja produktów z syra kadłubskiego,
- organizacja warsztatów pn. „Łączymy pokolenia”,
- propagowanie gwary,
- upowszechnianie wiedzy historycznej,
- rekonstrukcja modelu pieca do wytapiania stali,
- „Kadłub – muzeum bez murów”,
- organizacja imprez: „Dni Kadłuba”, „W zdrowym ciele zdrowy duch”, „Święto syra kadłubskiego”.

B. STANDARD ŻYCIA

PROJEKTY:

- propagowanie odnawialnych źródeł energii,
- doświetlenie ulic,
- budowa chodnika w kierunku Grodziska,
- przebudowa ul. Zamkowej,
- budowa boiska treningowego,
- rozbudowa funkcjonalności placu spotkań: miasteczko ruchu, park linowy, plac zabaw,
- dokończenie kanalizacji przysiółków Kadłuba,
- renowacja i modernizacja nawierzchni i przepustów na drogach transportu rolnego.

C. JAKOŚĆ ŻYCIA

PROJEKTY

- poprawa komunikacji w celu dojazdu do ośrodków miejskich,
- restauracja oferująca usługi ciągłe,
- wymiana pieców węglowych na odnawialne źródła energii,



PLAN ODNOWY MIEJSCOWOŚCI KADŁUB



- pole golfowe,
- hotel dla koni z nauką jazdy konnej.

D. BYT

PROJEKTY

- baza noclegowa - zagospodarowanie poddasza „Domu Strażaka“,
- rozwój agroturystyki,
- stworzenie inkubatora twórczości ludowej.

Wybierając zadania, które mają być zrealizowane w pierwszej kolejności można kierować się następującymi pytaniami: Co nas najbardziej zintegruje? Na czym nam najbardziej zależy? Co nam najbardziej przeszkadza? Co najbardziej zmieni nasze życie? Co osiągniemy najłatwiej?

Przedsięwzięcia priorytetowe na okres najbliższych 1-2 lat.

Arkusz planowania krótkoterminowego

Kluczowy problem	Odpowiedź	Propozycja projektu	Czy stać nas na realizację? TAK/NIE		Punkta - cja	Hierar - chia
			Organiza - cyjnie	Finansowo		
Co nas najbardziej zintegruje?	Wspólna praca i nauka	„Kadłub – Muzeum bez murów”	TAK	TAK	9	IV
Na czym nam najbardziej zależy?	Stworzenie wielofunkcyjnego miejsca spotkań	Rozbudowa funkcjonalności placu spotkań: miasteczko ruchu, park linowy, plac zabaw	TAK	NIE	19	I
Co nam najbardziej przeszkadza?	Starzejące się społeczeństwo	„Łączymy pokolenia”	TAK	TAK	7	V
Co najbardziej zmieni nasze życie?	Cała wioska skanalizowana	Dokończenie kanalizacji przysiółków Kadłuba	NIE	NIE	15	II
Co nam przyjdzie najłatwiej?	Organizacja imprez	„Dni Kadłuba”, „W zdrowym ciele zdrowy duch”, „Święto syra kadłubskiego”	TAK	TAK	10	III
Jaki projekt zgłosimy do PROW?	Rozbudowa funkcjonalności placu spotkań, miasteczko ruchu, park linowy, plac zabaw					



PLAN ODNOWY MIEJSCOWOŚCI KADŁUB



Opis planowanych zadań inwestycyjnych i przedsięwzięć aktywizujących społeczność lokalną w okresie co najmniej 7 lat od dnia przyjęcia Planu Odnowy Miejscowości

Lp.	Nazwa	Cel/przeznaczenie	Termin realizacji	Kwota końcowa /w zł/	Źródło pozyskania środków
1.	Udział w konkursach odnowy wsi	Promocja programu odnowy wsi	2016-2022	15 000	Fundusz sołecki, budżet obywatelski, sponsorzy, praca mieszkańców
2.	Stworzenie i wyposażenie Domu Śląskiego wraz z otoczeniem	Zachowanie dziedzictwa kulturowego i jego ekspozycja	2017	500 000	Fundusz sołecki, budżet obywatelski, sponsorzy, praca mieszkańców, budżet gminy Strzelce Opolskie, środki UE
3.	Renowacja kapliczki św. Walentego	Zachowanie zabytków	2016	60 000	Fundusz sołecki, budżet obywatelski, sponsorzy, praca mieszkańców, budżet gminy Strzelce Opolskie
4.	Promocja produktów z syra kadłubskiego	Promocja Kadłuba, stworzenie możliwości zarobkowania	2016-2022	1 000	Fundusz sołecki, praca mieszkańców, budżet gminy Strzelce Opolskie, sponsorzy
5.	Organizacja warsztatów pn. „Łączymy pokolenia”	Aktywizacja i edukacja mieszkańców	2016-2022	25 000	Konkursy gminne i powiatowe, sponsorzy, praca mieszkańców, budżet gminy Strzelce Opolskie
6.	Propagowanie gwary	Uchronienie od zapomnienia gwary śląskiej poprzez udział w konkursach, warsztaty itd.	2016-2022	15 000	Praca mieszkańców, budżet gminy Strzelce Opolskie
7.	Upowszechnianie wiedzy historycznej	Promocja Kadłuba i jego historii poprzez wystawy, materiały edukacyjne	2016-2022	3 000	Fundusz sołecki, praca mieszkańców, budżet gminy Strzelce Opolskie
8.	Rekonstrukcja modelu pieca do wytapiania stali	Zwiększenie atrakcyjności turystycznej	2020	35 000	Fundusz sołecki, praca mieszkańców, budżet gminy Strzelce Opolskie, sponsorzy
9.	„Kadłub – muzeum bez murów” (kontynuacja projektu edukacyjno-turystycznego)	Zwiększenie atrakcyjności turystycznej	2016-2022	12 000	Fundusz sołecki, praca mieszkańców, budżet gminy Strzelce Opolskie, sponsorzy
10.	Organizacja imprez: „Dni Kadłuba”, „W zdrowym ciele zdrowy duch”, „Święto syra kadłubskiego”	Integracja i aktywizacja mieszkańców	2016-2022	15 000/rok	Fundusz sołecki, praca mieszkańców, budżet gminy Strzelce Opolskie, sponsorzy
11.	Propagowanie odnawialnych źródeł energii	Ochrona środowiska	2016-2022	1 500	Budżet gminy, sponsorzy
12.	Doświetlenie ulic	Poprawa bezpieczeństwa	2016-2022	50 000	Budżet gminy
13.	Budowa chodnika w kierunku Grodziska	Poprawa bezpieczeństwa	2018	150 000	Starostwo powiatowe, praca mieszkańców
14.	Przebudowa ul. Zamkowej	Poprawa bezpieczeństwa i estetyki	2017	1650 000	Gmina Strzelce Opolskie
15.	Budowa boiska treningowego	Stworzenie dobrych warunków treningowych dla piłkarzy	2020	45 000	Gmina Strzelce Opolskie, praca mieszkańców, sponsorzy, środki UE, fundusz sołecki, budżet obywatelski



PLAN ODNOWY MIEJSCOWOŚCI KADŁUB



16.	Rozbudowa funkcjonalności placu spotkań: miasteczko ruchu, park linowy, plac zabaw	Stworzenie miejsca rekreacji dla mieszkańców oraz miejsc postojowych	2017	80 000	Gmina Strzelce Opolskie, budżet obywatelski, fundusz sołecki, praca mieszkańców, sponsorzy, środki UE, konkursy
17.	Dokończenie kanalizacji przysiółków Kadłuba	Ochrona środowiska, poprawa standardu życia mieszkańców	2020	3000 000	Gmina Strzelce Opolskie, środki UE
18.	Renowacja i modernizacja nawierzchni i przepustów na drogach transportu rolnego	Poprawa jakości użytkowania dróg i bezpieczeństwa	2016-2022	60 000	Gmina Strzelce Opolskie, fundusz sołecki, praca mieszkańców, sponsorzy
19.	Poprawa komunikacji w celu dojazdu do ośrodków miejskich	Zwiększenie mobilności mieszkańców	2019-2022	-	-
20.	Restauracja oferująca usługi ciągłe	Polepszenie oferty dla turysty	2022	500 000	Inwestor prywatny
21.	Wymiana pieców węglowych na odnawialne źródła energii	Ochrona środowiska	2016-2022	300 000	Inwestorzy prywatni
22.	Pole golfowe	Poszerzenie oferty turystycznej	2017	150 000	Inwestor prywatny
23.	Hotel dla koni z nauką jazdy konnej	Poszerzenie oferty turystycznej	2019	250 000	Inwestor prywatny
24.	Baza noclegowa - zagospodarowanie poddasza „Domu Strażaka“	Poszerzenie oferty turystycznej	2022	150 000	Gmina Strzelce Opolskie, praca mieszkańców
25.	Rozwój agroturystyki	Poszerzenie oferty turystycznej	2016-2022	250 000	Inwestorzy prywatni - rolnicy
26.	Stworzenie inkubatora twórczości ludowej	Zachowanie i promowanie dziedzictwa kulturowego	2020	25 000	Gmina Strzelce Opolskie, sponsorzy, praca mieszkańców

5. Obszary o szczególnym znaczeniu dla zaspokojenia potrzeb mieszkańców, sprzyjające nawiązywaniu kontaktów społecznych ze względu na ich położenie oraz cechy funkcjonalno-przestrzenne

Ze względu na położenie i cechy funkcjonalno-przestrzenne obszar o szczególnym znaczeniu dla zaspokojenia potrzeb mieszkańców, sprzyjający nawiązywaniu kontaktów należy identyfikować z centrum miejscowości, jednak ze względu na różnorodność typów układów urbanistycznych zwłaszcza w miejscowościach wiejskich, centrum miejscowości nie musi znajdować się w faktycznym centrum miejscowości identyfikowanym na podstawie mapy. Dlatego też operacje związane z kształtowaniem tego obszaru weryfikuje się na podstawie Planu Odnowy Miejscowości zawierającego opis planowanych zadań inwestycyjnych.



W Kadłubie w ostatnim stuleciu ulicowy układ zabudowy wiejskiej rozwinął się jako wielodrożny, a nowa zabudowa sytuowana została po północnej stronie folwarku i rzeki Jemielnica. Obecnie „obszar o szczególnym znaczeniu dla zaspokojenia potrzeb mieszkańców, sprzyjający nawiązywaniu kontaktów społecznych ze względu na jego położenie oraz cechy funkcjonalno-przestrzenne” zlokalizowany jest w przy ul. Powstańców Śląskich, gdzie znajdują się najważniejsze w strukturze całej miejscowości obiekty takie jak:

- szkoła podstawowa

Wybudowana w czasach pruskich w 1844 roku. W 1978 r. szkole nadano sztandar i imię Janusza Korczaka. W 2005 r. dzięki staraniom mieszkańców i założonego przez nich stowarzyszenia wybudowano halę sportową.

- Dom Strażaka

Dom Strażaka w Kadłubie to tzw. Centrum Kulturalno-Rozrywkowe. W jego skład wchodzi:

- ✓ Sala, w której spotykają się wszystkie organizacje działające w sołectwie (posiada zaplecze kuchenne, chłodzię, WC).
- ✓ Filia biblioteki.
- ✓ Świetlica dla dzieci i młodzieży.
- ✓ Pomieszczenie - magazyn dla orkiestry Ochotniczej Straży Pożarnej.
- ✓ Świetlica dla członków Ochotniczej Straży Pożarnej.
- ✓ Sala tradycji OSP.
- ✓ Magazyn OSP.
- ✓ Pomieszczenie na sprzęt dla OSP.
- ✓ Boksy na samochody strażackie.
- ✓ Pomieszczenie dla Koła Mniejszości Niemieckiej z aneksem kuchennym, WC oraz prysznicem.
- ✓ Szatnia dla piłkarzy LKS Kadłub jak również szatnia dla drużyny gości.
- ✓ Pomieszczenie na sprzęt LKS Kadłub.
- ✓ Dwa pomieszczenia Rady Sołectkiej.

Poszczególnymi pomieszczeniami dysponują przedstawiciele Organizacji, a w świetlicy wiejskiej zatrudniona jest wykwalifikowana świetlicowa.

- Centrum Sportowo-Rekreacyjne „Kadłubek”

Centrum Sportowo-Rekreacyjne „Kadłubek”, to obiekt który obejmuje boiska do gry w piłkę nożną, piłkę ręczną, koszykówkę i siatkówkę plażową wraz z widowniami, skocznię do skoków w dal, altankę, ławeczki, parkingi, ścieżki oraz tereny zielone. Wygospodarowano również miejsce pod namiot biśiadny oraz magazyn, w którym przechowywany jest sprzęt do koszenia i podlewania.

- Plac spotkań z miejscami postojowymi



Przestrzeń ta posiada cechy funkcjonalne, dzięki którym możliwe jest określenie jej jako obszar o szczególnym znaczeniu dla mieszkańców, który sprzyja nawiązywaniu kontaktów społecznych, umożliwia aktywny wypoczynek oraz służy integracji mieszkańców poprzez organizowane tu imprezy, kursy, spotkania okolicznościowe i występy.

W tak określonej strefie realizowane będą zadania inwestycyjne takie jak np. ogrodzenie boiska do piłki nożnej, zainstalowanie siłowni na świeżym powietrzu oraz inne związane z poprawą estetyki przestrzeni centrum miejscowości a zarazem kształtowania przestrzeni aktywnego wypoczynku, co pozwoli na kontynuowanie działań propagujących aktywne postawy i zdrowy tryb życia oraz dotarcie z nimi do coraz większej liczby odbiorców, a w rezultacie będzie miało wpływ na zaspokajanie potrzeb mieszkańców.

**OBSZAR O SZCZEGÓLNYM ZNACZENIU DLA ZASPOKAJANIA POTRZEB
MIESZKAŃCÓW, ZE WZGLĘDU NA ICH POŁOŻENIE ORAZ CECHY
FUNKCJONALNO-PRZESTRZENNE
WYZNACZONY NA MAPIE**

