

UCHWAŁA NR XII/61/2011
Rady Miejskiej w Strzelcach Opolskich
z dnia 21 lipca 2011 r.

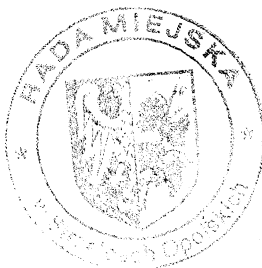
zmieniająca Uchwałę Nr XXXI/261/09 Rady Miejskiej w Strzelcach Opolskich z dnia 28 stycznia 2009 r. w sprawie przyjęcia „Planu Odnowy Miejscowości Kadłub na lata 2008-2014”

Na podstawie art. 18 ust.2 pkt. 6 ustawy z dnia 8 marca 1990r. o samorządzie gminnym (Dz.U. z 2001r. Nr 142 poz. 1591, z 2002r. Nr 23 poz.220, Nr 62 poz. 558, Nr 113 poz. 984, Nr 153 poz. 1271, Nr 214 poz. 1806, z 2003r. Nr 80 poz. 717, Nr 162 poz. 1568, z 2004r. Nr 102 poz. 1055 , Nr 116 poz. 1203, z 2005r. Nr 172 poz. 1441, Nr 173 poz. 1457, z 2006r. Nr 17 poz. 128, z 2007r. Nr 173 poz. 1218, z 2008r. Nr 180 poz. 1111 i Nr 223, poz. 1458 oraz z 2009r. Nr 52, poz. 420 i Nr 157, poz. 1241, z 2010r. Nr 28. poz. 142 i 146, Nr 40, poz. 230 i Nr 106, poz. 675) oraz § 10 ust. 2 pkt. 2b rozporządzenia Ministra Rolnictwa i Rozwoju Wsi z dnia 14 lutego 2008r. w sprawie szczegółowych warunków i trybu przyznawania pomocy finansowej w ramach działania „Odnowa i rozwój wsi” objętego Programem Rozwoju Obszarów Wiejskich na lata 2007-2013 (Dz. U. Nr 38, poz. 220, Nr 156, poz. 974) Rada Miejska uchwala, co następuje:

§ 1. Wprowadza się zmiany do załącznika do uchwały Nr XXXI/261/09 Rady Miejskiej w Strzelcach Opolskich z dnia 28 stycznia 2009 r. w sprawie przyjęcia „Planu Odnowy Miejscowości Kadłub na lata 2008-2014” poprzez dodanie rozdziału 5, który otrzymuje brzmienie, jak w załączniku do niniejszej uchwały.

§ 2. Wykonanie uchwały powierza się Burmistrzowi Strzelec Opolskich.

§ 3. Uchwała wchodzi w życie z dniem podjęcia.



PRZEWODNICZĄCY RADY

Farion
Bogusław Farion



Załącznik do Uchwały Nr XII/61/2011
Rady Miejskiej w Strzelcach Opolskich
Z dnia 21 lipca 2011 r.

5. Obszary o szczególnym znaczeniu dla zaspokojenia potrzeb mieszkańców, sprzyjające nawiązywaniu kontaktów społecznych ze względu na ich położenie oraz cechy funkcjonalno-przestrzenne

Definicja obszaru realizacji operacji z zakresu kształtowania przestrzeni została ustalona dla działania „Odnowa i rozwój wsi” PROW 2007-2013. Ze względu na położenie i cechy funkcjonalno-przestrzenne należy go identyfikować z centrum miejscowości, jednak ze względu na różnorodność typów układów urbanistycznych zwłaszcza w miejscowościach wiejskich, centrum miejscowości w rozumieniu przepisów przedmiotowego rozporządzenia nie musi znajdować się w faktycznym centrum miejscowości identyfikowanym na podstawie mapy. Dlatego też operacje związane z kształtowaniem obszarów o szczególnym znaczeniu dla zaspokajania potrzeb mieszkańców, ze względu na ich położenie oraz cechy funkcjonalno-przestrzenne weryfikuje się na podstawie Planu Odnowy Miejscowości zawierającego opis planowanych zadań inwestycyjnych.

W Kadłubie w ostatnim stuleciu ulicowy układ zabudowy wiejskiej rozwinął się jako wielodrożny, a nowa zabudowa sytuowana została po północnej stronie folwarku i rzeki Jemielnica. Obecnie „obszar o szczególnym znaczeniu dla zaspokojenia potrzeb mieszkańców, sprzyjający nawiązywaniu kontaktów społecznych ze względu na jego położenie oraz cechy funkcjonalno-przestrzenne” zlokalizowany jest w przy ul. Powstańców Śląskich, gdzie znajdują się najważniejsze w strukturze całej miejscowości obiekty takie jak:

- szkoła podstawowa

Wybudowana w czasach pruskich w 1844 roku. W 1978 r. szkole nadano sztandar i imię Janusza Korczaka. W 2005 r. dzięki staraniom mieszkańców i założonego przez nich stowarzyszenia wybudowano halę sportową. Obecnie w roku szkolnym 2010/2011 uczęszcza 116 dzieci.



- Dom Strażaka

Dom Strażaka w Kadłubie to tzw. Centrum Kulturalno-Rozrywkowe. W jego skład wchodzi:

- ✓ Sala, w której spotykają się wszystkie organizacje działające w sołectwie (posiada zaplecze kuchenne, chłodnię, WC).
- ✓ Filia biblioteki.
- ✓ Świetlica dla dzieci i młodzieży.
- ✓ Pomieszczenie - magazyn dla orkiestry Ochotniczej Straży Pożarnej.
- ✓ Świetlica dla członków Ochotniczej Straży Pożarnej.
- ✓ Sala tradycji OSP.
- ✓ Magazyn OSP.
- ✓ Pomieszczenie na sprzęt dla OSP.
- ✓ Boksy na samochody strażackie.
- ✓ Pomieszczenie dla Koła Mniejszości Niemieckiej z aneksem kuchennym, WC oraz prysznicem.
- ✓ Szatnia dla piłkarzy LKS Kadłub jak również szatnia dla drużyny gości.
- ✓ Pomieszczenie na sprzęt LKS Kadłub.
- ✓ Dwa pomieszczenia Rady Sołectkiej.

Poszczególnymi pomieszczeniami dysponują przedstawiciele Organizacji, a w świetlicy wiejskiej zatrudniona jest wykwalifikowana świetlicowa.

- Centrum Sportowo-Rekreacyjne „Kadłubek”

Centrum Sportowo-Rekreacyjne „Kadłubek”, to obiekt który obejmuje boiska do gry w piłkę nożną, piłkę ręczną, koszykówkę i siatkówkę plażową wraz z widowniami, skocznię do skoków w dal, altankę z grillem, ławeczki, parkingi, ścieżki oraz tereny zielone. Wygospodarowano również miejsce pod namiot biesiadny oraz magazyn, w którym przechowywany jest sprzęt do koszenia i podlewania.

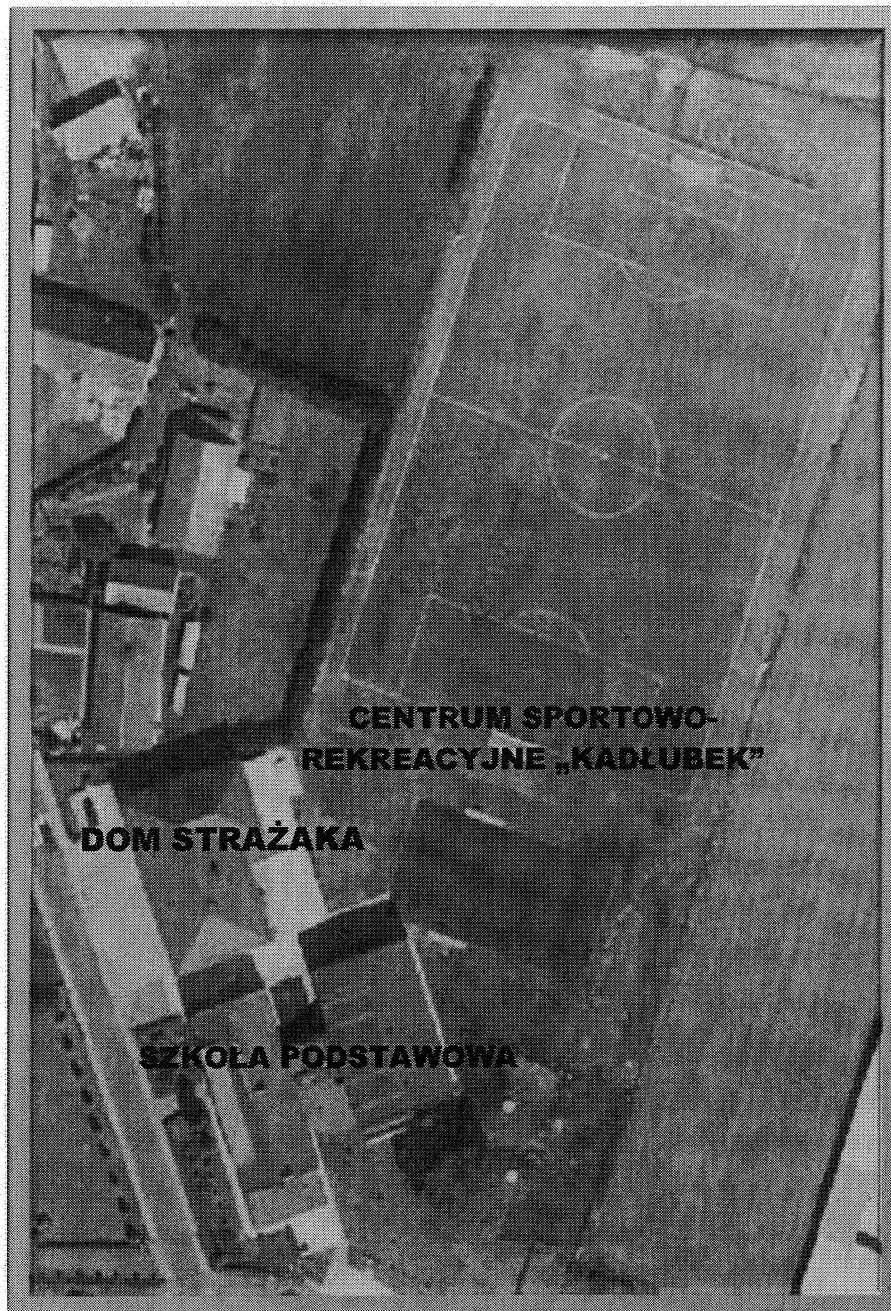
Przestrzeń ta posiada cechy funkcjonalne, dzięki którym możliwe jest określenie jej jako obszar o szczególnym znaczeniu dla mieszkańców, który sprzyja nawiązywaniu kontaktów społecznych, umożliwia aktywny wypoczynek oraz służy integracji mieszkańców poprzez organizowane tu imprezy, kursy, spotkania okolicznościowe i występy.

W tak określonej strefie realizowane będą zadania inwestycyjne takie jak np. ogrodzenie boiska do piłki nożnej, zainstalowanie siłowni na świeżym powietrzu oraz inne związane z poprawą estetyki przestrzeni centrum miejscowości a zarazem



kształtowania przestrzeni aktywnego wypoczynku, co pozwoli na kontynuowanie działań propagujących aktywne postawy i zdrowy tryb życia oraz dotarcie z nimi do coraz większej liczby odbiorców, a w rezultacie będzie miało wpływ na zaspokajanie potrzeb mieszkańców.

**OBSZAR O SZCZEGÓLNYM ZNACZENIU DLA ZASPOKAJANIA POTRZEB
MIESZKAŃCÓW, ZE WZGLĘDU NA ICH POŁOŻENIE ORAZ CECHY
FUNKCJONALNO-PRZESTRZENNE
WYZNACZONY NA MAPIE**



PRZEWODNICZĄCY RADY
Farion
Bogusław Farion

THE UNIVERSITY OF CHICAGO

PHYSICS DEPARTMENT