

UCHWAŁA NR LXXVII/626/2024
RADY MIEJSKIEJ W STRZELCACH OPOLSKICH

z dnia 31 stycznia 2024 r.

w sprawie uchwalenia miejscowego planu zagospodarowania przestrzennego Strzeleckiego Parku Przemysłowego w Brzezynie

Na podstawie art. 20 ust. 1 w związku z art. 28 ust. 2 ustawy z dnia 27 marca 2003 r. o planowaniu i zagospodarowaniu przestrzennym (Dz. U. z 2023 r. poz. 977, 1506, 1597, 1688, 1890, 2029 i 2739) oraz art. 18 ust. 2 pkt 5 ustawy z dnia 8 marca 1990 r. o samorządzie gminnym (Dz. U. z 2023 r. poz. 40, 572, 1463 i 1688), w związku z Uchwałą Nr LII/421/2022 Rady Miejskiej w Strzelcach Opolskich z dnia 25 maja 2022 r. w sprawie przystąpienia do sporządzenia miejscowego planu zagospodarowania przestrzennego Strzeleckiego Parku Przemysłowego w Brzezynie uchwala się, co następuje:

Rozdział 1
Przepisy ogólne

§ 1. 1. Stwierdza się, że ustalenia miejscowego planu zagospodarowania przestrzennego Strzeleckiego Parku Przemysłowego w Brzezynie nie naruszają ustaleń „Studium uwarunkowań i kierunków zagospodarowania przestrzennego gminy Strzelce Opolskie”, przyjętego Uchwałą Nr XXXV/293/2021 Rady Miejskiej w Strzelcach Opolskich z dnia 28 kwietnia 2021 r. i Uchwałą Nr LV/449/2022 z dnia 28 września 2022 r.

2. Uchwala się „Miejscowy plan zagospodarowania przestrzennego Strzeleckiego Parku Przemysłowego w Brzezynie”, zwany dalej planem.

3. Granice obszaru objętego planem oznaczono na rysunku planu stanowiącym załącznik graficzny do niniejszej uchwały, o którym mowa w ust. 4 pkt 1.

4. Załącznikami do niniejszej uchwały są:

- 1) załącznik nr 1 – rysunek planu w skali 1:1000;
- 2) załącznik nr 2 – rozstrzygnięcie o sposobie rozpatrzenia uwag wniesionych do projektu planu;
- 3) załącznik nr 3 – rozstrzygnięcie o sposobie realizacji, zapisanych w planie, inwestycji z zakresu infrastruktury technicznej, które należą do zadań własnych gminy, oraz zasadach ich finansowania, zgodnie z przepisami o finansach publicznych;
- 4) załącznik nr 4 – dane przestrzenne.

§ 2. 1. Następujące oznaczenia graficzne na rysunku planu są obowiązującymi ustaleniami planu:

- 1) granica obszaru objętego planem;
- 2) linie rozgraniczające tereny o różnym przeznaczeniu lub różnych zasadach zagospodarowania;
- 3) oznaczenie terenu, zawierające symbol określający przeznaczenie terenu wraz z wyróżniającą go numeracją;
- 4) nieprzekraczalne linie zabudowy;
- 5) wymiar określający w metrach odległość linii zabudowy od linii rozgraniczającej teren lub pas drogowy;
- 6) istniejący gazociąg wysokiego ciśnienia DN 500 CN 4,0 MPa;
- 7) strefa kontrolowana od istniejącego gazociągu wysokiego ciśnienia DN 500 CN 4,0 MPa;
- 8) granica strefy ochronnej obszarów o dopuszczonej lokalizacji urządzeń wytwarzających energię z odnawialnych źródeł energii, o mocy powyżej 100 kW.

2. Pozostałe oznaczenia graficzne na rysunku planu, niewymienione w ust. 1, mają charakter informacyjny – granica administracyjna gminy.

§ 3. Następujące określenia użyte w uchwale oznaczają:

- 1) **dach płaski** – dach o kącie nachylenia połaci dachowych nieprzekraczającym 12°;

- 2) **infrastruktura techniczna** – podziemne, naziemne i nadziemne obiekty, sieci i urządzenia dystrybucyjne służące zaopatrzeniu w wodę, odprowadzaniu ścieków i wód opadowych, zaopatrzeniu w energię elektryczną, gaz i ciepło oraz łączności i telekomunikacji;
- 3) **nieprzekraczalna linia zabudowy** – linia określająca minimalną odległość nadziemnych części budynków, wiat oraz obiektów budowlanych niepołączonych trwale z gruntem od linii rozgraniczającej teren lub pas drogowy; nieprzekraczalną linię zabudowy przekraczać mogą takie elementy budynków jak:
 - a) schody zewnętrzne, wejścia do budynków, pochylnie i rampy dla osób niepełnosprawnych – o nie więcej niż 1,5 m,
 - b) balkony, galerie, tarasy i wykusze – o nie więcej niż 1,2 m,
 - c) okapy i gzymsy – o nie więcej niż 0,8 m;
- 4) **obiekty i urządzenia towarzyszące** – urządzenia budowlane, budynki garażowe, gospodarcze i higieniczno-sanitarne, wiaty, infrastruktura techniczna, dojścia i dojazdy oraz uzbrojenie terenu;
- 5) **przepisy odrębne** – przepisy obowiązujących ustaw wraz z aktami wykonawczymi oraz akty prawa miejscowego;
- 6) **przeznaczenie** – przeznaczenie określone dla wydzielonego liniami rozgraniczającymi terenu, które powinno przeważać w granicach działki budowlanej lub terenu inwestycji, oraz na rzecz którego należy rozstrzygać wszystkie ewentualne konflikty;
- 7) **przeznaczenie uzupełniające** – przeznaczenie, które uzupełnia przeznaczenie, o którym mowa w pkt 6, nie jest z nim w konflikcie oraz nie występuje samodzielnie, z wyjątkiem infrastruktury technicznej, w granicach działki budowlanej lub terenu inwestycji;
- 8) **stawka procentowa** – jednorazowa opłata ustalona w planie, określona w stosunku procentowym do wzrostu wartości nieruchomości, zgodnie z art. 36 ust. 4 ustawy o planowaniu i zagospodarowaniu przestrzennym;
- 9) **teren** – fragment obszaru planu o określonym przeznaczeniu i zasadach zagospodarowania, wyznaczony na rysunku planu liniami rozgraniczającymi oraz oznaczony symbolem;
- 10) **wskaźnik powierzchni zabudowy** – określony procentowo stosunek powierzchni zabudowy (tj. sumy powierzchni zabudowy wszystkich budynków zlokalizowanych na działce budowlanej, liczonej po zewnętrznym obrysie przegród zewnętrznych lub rzutu poziomego) do powierzchni działki budowlanej.

§ 4. 1. Określa się **linie rozgraniczające tereny o różnym przeznaczeniu lub różnych zasadach zagospodarowania** zgodnie z oznaczeniami na rysunku planu.

2. Określa się następujące **przeznaczenie terenu** wyznaczonego liniami rozgraniczającymi i oznaczonego na rysunku planu symbolem **1U-P – teren usług lub produkcji**.

3. Zasady zabudowy i zagospodarowania terenu wymienionego w ust. 2 określono w ustaleniach szczegółowych uchwały.

Rozdział 2 **Ustalenia ogólne**

§ 5. Ustala się następujące **zasady ochrony i kształtowania ład przestrzennego**:

- 1) ustala się nieprzekraczalne linie zabudowy zgodnie z oznaczeniem na rysunku planu;
- 2) zakazuje się lokalizacji elektrowni wiatrowych.

§ 6. 1. Ustala się następujące **zasady ochrony środowiska, przyrody i krajobrazu**:

- 1) w celu zapewnienia ochrony przed zanieczyszczeniem wód powierzchniowych i podziemnych:
 - a) nakazuje się wstępne podczyszczenie wód opadowych i roztopowych z terenów dróg przed ich wprowadzeniem do gruntu i wód na zasadach określonych w przepisach odrębnych,
 - b) zakazuje się składowania i termicznego przetwarzania odpadów,
 - c) gospodarkę ściekową należy prowadzić zgodnie z ustaleniami zawartymi w § 13 pkt 5;
- 2) zakazuje się na obszarze objętym planem lokalizacji przedsięwzięć, które zgodnie z przepisami odrębnymi z zakresu ochrony środowiska kwalifikowane są jako mogące zawsze znacząco oddziaływać na środowisko;

3) zakazuje się lokalizacji zakładów o zwiększonym lub dużym ryzyku wystąpienia poważnej awarii przemysłowej.

2. Zasady kształtowania krajobrazu ustalono:

1) w § 5, poprzez określenie zasad ochrony i kształtowania ładu przestrzennego;

2) w przepisach szczegółowych uchwały, poprzez określenie zasad kształtowania zabudowy.

§ 7. Ustala się następujące zasady ochrony dziedzictwa kulturowego i zabytków, w tym krajobrazów kulturowych, oraz dóbr kultury współczesnej – na terenie objętym planem nie występują zabytki nieruchome, elementy krajobrazu kulturowego oraz dobra kultury współczesnej.

§ 8. Wymagania wynikające z potrzeb kształtowania przestrzeni publicznych – na obszarze objętym planem nie wskazuje się terenów stanowiących przestrzeń publiczną.

§ 9. Granice i sposoby zagospodarowania terenów lub obiektów podlegających ochronie, na podstawie odrębnych przepisów, terenów górniczych, a także obszarów szczególnego zagrożenia powodzią, obszarów osuwania się mas ziemnych, krajobrazów priorytetowych określonych w audycie krajobrazowym oraz w planach zagospodarowania przestrzennego województwa – nie występują na obszarze objętym planem.

§ 10. Ustala się następujące szczegółowe zasady i warunki scalania i podziału nieruchomości objętych planem miejscowym:

1) na terenie usług lub produkcji oznaczonym symbolem **IU-P**:

a) minimalna szerokość frontu działki wynosi 20 m,

b) minimalna powierzchnia działki wynosi 2000 m²;

2) dla infrastruktury technicznej oraz komunikacji:

a) minimalna szerokość frontu działki wynosi 1 m,

b) minimalna powierzchnia działki wynosi 4 m²;

3) kąt położenia granic działki w stosunku do pasa drogowego – 90° z dopuszczalną tolerancją 15°.

§ 11. Szczególne warunki zagospodarowania terenów oraz ograniczenia w ich użytkowaniu, w tym zakaz zabudowy:

1) w stosunku do istniejącej oraz projektowanej infrastruktury technicznej ograniczenia w użytkowaniu terenów określają przepisy odrębne;

2) obowiązują ograniczenia w użytkowaniu wynikające z lokalizacji gazociągu wysokiego ciśnienia DN 500 CN 4,0 MPa;

3) ustala się strefę kontrolowaną od gazociągu wysokiego ciśnienia DN 500 o szerokości 8 m od osi gazociągu w obie strony, w granicach której obowiązują zasady zagospodarowania terenu zgodnie z przeznaczeniem określonym w przepisach szczegółowych uchwały oraz z przepisami odrębnymi;

4) obszar opracowania znajduje się w granicach powierzchni ograniczającej zabudowę, w związku z lokalizacją lotniczego urządzenia naziemnego (LUN), w granicach której dla wyznaczonej strefy MET nr 9902 obowiązuje ograniczenie wysokości zabudowy zgodnie z przepisami odrębnymi;

5) wyznacza się strefę ochronną obszarów o dopuszczonej lokalizacji urządzeń wytwarzających energię z odnawialnych źródeł energii, o mocy powyżej 100 kW;

6) wszelkie oddziaływania związane z ograniczeniami w zabudowie, zagospodarowaniu i użytkowaniu terenu, pochodzące od zainstalowanych urządzeń wytwarzających energię z odnawialnych źródeł energii, o mocy powyżej 100 kW, nakazuje się ograniczyć do zasięgu strefy, o której mowa w pkt 5.

§ 12. Określa się następujące zasady modernizacji, rozbudowy i budowy systemów komunikacji:

1) obsługę obszaru objętego planem w zakresie komunikacji stanowią drogi publiczne kategorii gminnej, klasy lokalnej o nr 105280 O i dojazdowej o nr 105279 O, a także projektowana droga zlokalizowane poza obszarem objętym planem;

2) zagospodarowanie terenu powinno spełniać wymogi przepisów odrębnych w zakresie dróg pożarowych.

§ 13. Określa się następujące zasady modernizacji, rozbudowy i budowy systemów infrastruktury technicznej:

- 1) dopuszcza się budowę nowej infrastruktury technicznej oraz przebudowę i zmianę przebiegu istniejącej infrastruktury technicznej zgodnie z przepisami odrębnymi oraz ustaleniami szczegółowymi uchwały;
- 2) dopuszcza się lokalizację infrastruktury technicznej;
- 3) ustala się następujące zasady zaopatrzenia w energię elektryczną:
 - a) zaopatrzenie w energię elektryczną – z sieci elektroenergetycznej,
 - b) dopuszcza się pozyskanie energii elektrycznej z odnawialnych źródeł energii opartej na energii słonecznej, o mocy powyżej 100 kW;
- 4) ustala się następujące zasady zaopatrzenia w wodę:
 - a) zaopatrzenie w wodę – z sieci wodociągowej,
 - b) dopuszcza się korzystanie z indywidualnych ujęć wody, zgodnie z przepisami odrębnymi,
 - c) należy zapewnić zaopatrzenie w wodę dla celów przeciwpożarowych, zgodnie z przepisami odrębnymi;
- 5) ustala się następujące zasady odprowadzania ścieków:
 - a) odprowadzanie ścieków bytowych i komunalnych – do sieci kanalizacji sanitarnej, z przesyłem do miejskiej oczyszczalni ścieków,
 - b) odprowadzanie ścieków przemysłowych do sieci kanalizacyjnej może się odbywać na zasadach określonych w przepisach odrębnych,
 - c) w przypadku braku sieci kanalizacji sanitarnej gospodarkę ściekową należy prowadzić zgodnie z przepisami odrębnymi;
- 6) ustala się następujące zasady odprowadzania wód opadowych i roztopowych:
 - a) wody opadowe i roztopowe należy odprowadzać do sieci kanalizacji deszczowej, powierzchniowo w teren lub do zbiorników retencyjno-odparowujących,
 - b) nakazuje się wstępne podczyszczenie wód opadowych i roztopowych z terenów dróg i placów przed ich wprowadzeniem do gruntu i wód na zasadach określonych w przepisach odrębnych,
 - c) zakazuje się odprowadzania wód opadowych z dachów i terenów utwardzonych na tereny dróg;
- 7) ustala się następujące zasady w zakresie gospodarki odpadami – gospodarowanie odpadami należy prowadzić zgodnie z przepisami odrębnymi;
- 8) ustala się następujące zasady zaopatrzenia w ciepło:
 - a) zaopatrzenie w ciepło – z indywidualnych źródeł ciepła, z wykorzystaniem urządzeń o wysokiej sprawności grzewczej i niskiej emisji zanieczyszczeń do atmosfery,
 - b) dopuszcza się pozyskanie energii cieplnej z odnawialnych źródeł energii opartej na energii słonecznej, o mocy powyżej 100 kW;
- 9) ustala się następujące zasady zaopatrzenia w gaz – z sieci gazowej lub zbiorników stacjonarnych, zgodnie z przepisami odrębnymi;
- 10) ustala się następujące zasady rozwoju sieci telekomunikacyjnej – poprzez sieć telekomunikacyjną oraz urządzenia przekaźnikowe telekomunikacji, realizowane zgodnie z przepisami odrębnymi.

§ 14. Ustala się następujący sposób i termin tymczasowego zagospodarowania, urządzania i użytkowania terenów – na obszarze objętym planem nie występują tereny wymagające ustalenia sposobu i terminu ich tymczasowego zagospodarowania, urządzania i użytkowania.

Rozdział 3 Ustalenia szczegółowe

§ 15. 1. Ustala się teren usług lub produkcji, oznaczony na rysunku planu symbolem 1U-P, dla którego obowiązuje przeznaczenie:

- 1) usługi, to jest budynki usługowe handlu, rzemiosła, gastronomii, biurowe lub administracji;
- 2) produkcja, to jest obiekty produkcji przemysłowej, elektrowni słonecznych, magazynowe i składy.

2. Na terenie, o którym mowa w ust. 1, określa się przeznaczenie uzupełniające – obiekty i urządzenia towarzyszące.

3. Na terenie wymienionym w ust. 1 wyklucza się:

- 1) usługi: handlu wielkopowierzchniowego to jest obiekty handlowe o powierzchni sprzedaży powyżej 2000 m², turystyki, zdrowia i pomocy społecznej, nauki, edukacji, sportu i rekreacji, kultury i rozrywki, kultu religijnego oraz bezpieczeństwa i porządku publicznego;
- 2) produkcję: elektrownie wiatrowe i przemysł portowy.

4. Na terenie, o którym mowa w ust. 1, dopuszcza się urządzenia wytwarzające energię z odnawialnych źródeł energii opartych na energii słonecznej, o mocy powyżej 100 kW.

5. Ustala się następujące zasady kształtowania zabudowy oraz wskaźniki zagospodarowania terenu:

- 1) linie zabudowy zgodnie z rysunkiem planu;
- 2) w zakresie kształtowania dachów:
 - a) obowiązuje stosowanie dachów: jednospadowych, dwuspadowych, wielospadowych, płaskich i łukowych,
 - b) kąt nachylenia głównych połaci dachów jednospadowych, dwuspadowych i wielospadowych wynosi $15^{\circ} \div 35^{\circ}$,
 - c) w dachach dwuspadowych lub wielospadowych obowiązuje stosowanie materiałów w odcieniach czerwieni, brązu, szarości lub grafitu;
- 3) maksymalna wysokość budynków – 18 m oraz trzy kondygnacje nadziemne;
- 4) maksymalna wysokość budowli – 45 m;
- 5) maksymalna szerokość elewacji frontowej – 150 m;
- 6) maksymalny wskaźnik powierzchni zabudowy – 60%;
- 7) maksymalna intensywność zabudowy – 2;
- 8) minimalna intensywność zabudowy – 0,2;
- 9) minimalny udział procentowy powierzchni biologicznie czynnej – 15% w odniesieniu do powierzchni działki budowlanej.

6. Ustala się następujące zasady modernizacji, rozbudowy i budowy systemów komunikacji i infrastruktury technicznej oraz minimalną liczbę miejsc do parkowania, w tym miejsca przeznaczone na parkowanie pojazdów zaopatrzonych w kartę parkingową, i sposób ich realizacji:

- 1) należy zapewnić następującą minimalną liczbę miejsc do parkowania w granicach działki budowlanej (wliczając miejsca do parkowania w garażach):
 - a) 1 miejsce na każdych 4 zatrudnionych na jednej zmianie w obiektach produkcyjnych, składach i magazynach, lecz nie mniej niż 2 miejsca,
 - b) 1 miejsce na każde rozpoczęte 50 m² powierzchni użytkowej obiektów usługowych, lecz nie mniej niż 2 miejsca;
- 2) w ramach wyznaczonych miejsc, o których mowa w pkt 1, należy zapewnić miejsca przeznaczone na parkowanie pojazdów zaopatrzonych w kartę parkingową – co najmniej 1 miejsce na każde 15 miejsc do parkowania, lecz nie mniej niż 1 miejsce jeżeli liczba miejsc na parkingu wynosi co najmniej 6;
- 3) w zakresie infrastruktury technicznej obowiązują ustalenia określone w § 13.

7. Ustala się stawkę procentową w wysokości 10%.

Rozdział 4 **Ustalenia końcowe**

§ 16. Zgodnie z art. 34 ust. 1 ustawy o planowaniu i zagospodarowaniu przestrzennym, w części odnoszącej się do obszaru określonego w § 1 ust. 3 traci moc Uchwała Nr XXIV/157/2012 Rady Miejskiej w Strzelcach Opolskich z dnia 20 czerwca 2012 r. w sprawie uchwalenia miejscowego planu zagospodarowania przestrzennego gminy Strzelce Opolskie we wsi Brzezina (Dz. Urz. Woj. Op. z dnia 24 lipca 2012 r. poz. 1045).

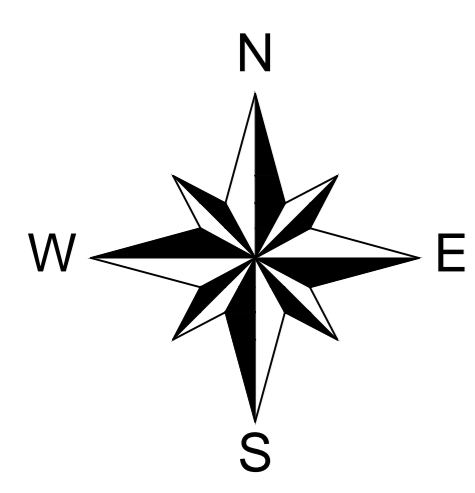
§ 17. Wykonanie uchwały powierza się Burmistrzowi Strzelec Opolskich.

§ 18. Uchwała wchodzi w życie po upływie 30 dni od dnia jej ogłoszenia w Dzienniku Urzędowym Województwa Opolskiego oraz podlega publikacji na stronie internetowej Biuletynu Informacji Publicznej Urzędu Miejskiego w Strzelcach Opolskich.

Przewodnicząca Rady Miejskiej

Gabriela Puzik

MIEJSCOWY PLAN ZAGOSPODAROWANIA PRZESTRZENNEGO STRZELECKIEGO PARKU PRZEMYSŁOWEGO W BRZEZINIE



0 20 50 100m
SKALA 1:1000

Załącznik nr 1 do Uchwały Nr LXXVII/626/2024
Rady Miejskiej w Strzelcach Opolskich
z dnia 31 stycznia 2024 r.

PUWG: 2000 strefa 6 (EPSG 2177)
Pochodzenie mapy zasadniczej w postaci wektorowej:
z zasobu geodezyjno-kartograficznego Starostwa Powiatowego w Strzelcach Opolskich, licencja nr GKN.6642.489.2022_1611_P z dnia 15.06.2022 r.

LEGENDA

OBOWIĄZUJĄCE USTALENIA PLANU:

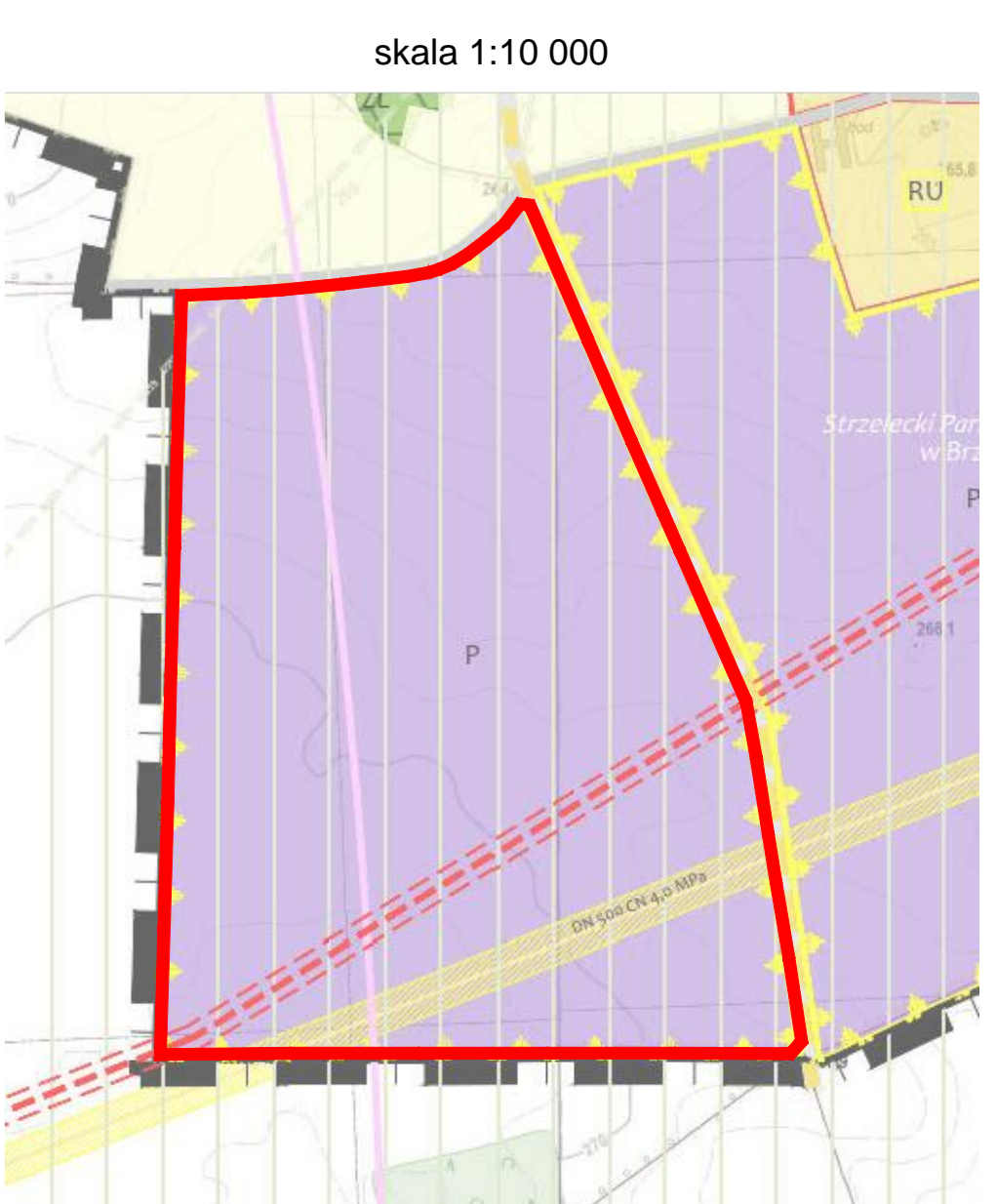
- GRANICA OBSZARU OBJĘTEGO PLANEM
- LINIE ROZGRANICZAJĄCE TERENY O RÓŻNYM PRZEZNACZENIU LUB RÓŻNYCH ZASADACH ZAGOSPODAROWANIA
- U-P** TEREN USŁUG LUB PRODUKCJI
- NIEPRZEKRACZALNE LINIE ZABUDOWY
- WYMIAR OKREŚLAJĄCY W METRACH ODLEGŁOŚĆ LINII ZABUDOWY OD LINII ROZGRANICZAJĄCEJ TEREN LUB PAS DROGOWY
- ISTNIEJĄCY GAZOCIĄG WYSOKIEGO CIŚNIENIA DN 500 CN 4,0 MPa
- STREFA KONTROLOWANA OD ISTNIEJĄCEGO GAZOCIĄGU WYSOKIEGO CIŚNIENIA DN 500 CN 4,0 MPa
- GRANICA STREFY OCHRONNEJ OBSZARÓW O DOPUSZCZONEJ LOKALIZACJI URZĄDZEŃ WYTWARZAJĄCYCH ENERGIĘ Z ODNAWIALNYCH ŹRÓDEŁ ENERGII, O MOCY POWYŻEJ 100 kW

OZNACZENIA GRAFICZNE O CHARAKTERZE INFORMACYJNYM:

- GRANICA ADMINISTRACYJNA GMINY

1U-P

Wytyś ze „Studium uwarunkowań i kierunków zagospodarowania przestrzennego gminy Strzelce Opolskie”, przyjętego Uchwałą Nr XXXV/293/2021 Rady Miejskiej w Strzelcach Opolskich z dnia 28 kwietnia 2021 r. oraz Uchwałą Nr LV449/2022 z dnia 28 września 2022 r.



- granica obszaru objętego planem
- granica gminy
- obszar przemysłowy
- korytarz ekologiczny dla dużych ssaków o znaczeniu ponadregionalnym
- granica obszarów o dopuszczalnej lokalizacji urządzeń wytwarzających energię z odnawialnych źródeł o mocy powyżej 100 kW wraz ze strefą ochronną
- projektowana linia elektroenergetyczna wysokiego napięcia 2x110 kV wraz ze strefą technologiczną
- gazociąg przesyłowy wysokiego i średniego podwyższonego ciśnienia wraz ze strefą kontrolowaną
- izolowany lotniczej infrastruktury naziemnej (LUN)
- drogi gminne
- projektowane drogi powiatowe

Rozstrzygnięcie o sposobie rozpatrzenia uwag wniesionych do projektu planu

Na podstawie art. 20 ust. 1 ustawy z dnia 27 marca 2003 r. o planowaniu i zagospodarowaniu przestrzennym (Dz. U. z 2023 r. poz. 997, 1506, 1597, 1688, 1890, 2029 i 2739), Rada Miejska w Strzelcach Opolskich rozstrzyga, co następuje:

1. Do projektu „Miejscowego planu zagospodarowania przestrzennego Strzeleckiego Parku Przemysłowego w Brzezynie”, wyłożonego do publicznego wglądu w dniach od 12 kwietnia 2023 r. do 12 maja 2023 r., w ustalonym terminie do dnia 26 maja 2023 r. złożono dwie uwagi. Burmistrz Strzelec Opolskich, działając na podstawie art. 17 pkt 12 ustawy o planowaniu i zagospodarowaniu przestrzennym, rozpatrzył uwagi w dniu 5 czerwca 2023 r., postanawiając o uwzględnieniu obu uwag w całości.

2. Ponowne wyłożenie projektu planu do publicznego wglądu odbyło się w dniach od 26 lipca 2023 r. do 25 sierpnia 2023 r., w ramach którego w ustalonym terminie do dnia 8 września 2023 r. nie złożono uwag. W związku z powyższym brak jest podstaw do sporządzenia listy nieuwzględnionych uwag, o której mowa w art. 17 pkt 14 wyżej wymienionej ustawy.

3. W związku z brakiem nieuwzględnionych uwag wniesionych do projektu planu podczas jego wyłożenia do publicznego wglądu, wraz z prognozą oddziaływania na środowisko, nie rozstrzyga się o sposobie ich rozpatrzenia.

4. Niniejsze rozstrzygnięcie nie wywołuje konieczności ponowienia czynności, o których mowa w art. 17 ustawy o planowaniu i zagospodarowaniu przestrzennym.

Załącznik Nr 3 do uchwały Nr LXXVII/626/2024
Rady Miejskiej w Strzelcach Opolskich
z dnia 31 stycznia 2024 r.

Rozstrzygnięcie o sposobie realizacji, zapisanych w planie, inwestycji z zakresu infrastruktury technicznej, które należą do zadań własnych gminy, oraz zasadach ich finansowania, zgodnie z przepisami o finansach publicznych

Na podstawie art. 20 ust. 1 ustawy z dnia 27 marca 2003 r. o planowaniu i zagospodarowaniu przestrzennym (Dz. U. z 2023 r. poz. 977, 1506, 1597, 1688, 1890, 2029 i 2739), Rada Miejska w Strzelcach Opolskich rozstrzyga, co następuje:

1. W projekcie „Miejscowego planu zagospodarowania przestrzennego Strzeleckiego Parku Przemysłowego w Brzezynie” nie zapisano inwestycji z zakresu infrastruktury technicznej oraz rozbudowy układu komunikacyjnego należących do zadań własnych gminy.

2. Po zapoznaniu się z projektem planu oraz Prognozą skutków finansowych uchwalenia miejscowego planu zagospodarowania przestrzennego Strzeleckiego Parku Przemysłowego w Brzezynie, Rada Miejska w Strzelcach Opolskich stwierdza brak podstaw do dokonania rozstrzygnięcia, o którym mowa w art. 20 ust. 1 ustawy o planowaniu i zagospodarowaniu przestrzennym, z uwagi na brak w zapisach planu inwestycji z zakresu infrastruktury technicznej, które należą do zadań własnych gminy.

Załącznik Nr 4 do uchwały Nr LXXVII/626/2024
Rady Miejskiej w Strzelcach Opolskich
z dnia 31 stycznia 2024 r.

Zalacznik4.xml



Na podstawie art. 67a ust. 3 i 5 ustawy z dnia 27 marca 2003 r. o planowaniu i zagospodarowaniu przestrzennym (Dz. U. z 2023 r. poz. 977, 1506, 1597, 1688, 1890, 2029 i 2739), dane przestrzenne w postaci cyfrowej