

Burmistrz Strzelec Opolskich

47-100 STRZELCE OPOLSKIE, PL. MYŚLIWCA 1

tel. centr. 77 404 93 00, tel. bezp. 77 404 93 07

ePUAP: /UM_Strzelce_Opolskie/skrytka, e-mail: um@strzelceopolskie.eu



Strzelce Opolskie, 2024-08-09

ITI.0003.6.2024.RW

Sz. P.
Bogdan Małycha
Przewodniczący Rady Miejskiej
w Strzelcach Opolskich

Pismem niniejszym przekazuję odpowiedzi na interpelacje Radnych Rady Miejskiej w Strzelcach Opolskich wg poniższego zestawienia:

- 1) odpowiedź na interpelację Radnej Ireny Kaczmarek ws. wykonania remontu ulic Zielonej i Kupieckiej w Strzelcach Opolskich,
- 2) odpowiedź na interpelację Radnego Henryka Skowronka ws. odstąpienia od zmian związanych z dopuszczeniem na ul. Spokojnej i Leśnej w Szymiszowie Osiedlu ruchu pojazdów ciężarowych,
- 3) odpowiedź na interpelację Radnego Mieczysława Wojtaszka dotyczącą wystąpienia do Spółdzielni Mieszkaniowej ws. wykonania chodnika od ul. Wyszyńskiego do kortów tenisowych.

Z poważaniem

BURMISTRZ
Wroblewski
Jan Wróblewski

kopia: a/a

Wpłynęło dwie

09 SIE. 2024

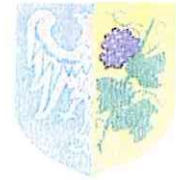
Bogdan Małycha

Burmistrz Strzelec Opolskich

47-100 STRZELCE OPOLSKIE, PL. MYŚLIWCA 1

tel. centr. 77 404 93 00, tel. bezp. 77 404 93 07

ePUAP: /UM_Strzelce_Opolskie/skrytka, e-mail: um@strzelceopolskie.eu



1

Strzelce Opolskie, 2024-08-08

ITI.0003.7.2024.RW

Sz. P.
Irena Kaczmarek
Radna Rady Miejskiej
w Strzelcach Opolskich

Odpowiadając na interpelację z dnia 27-07-2024 r. dotyczącą remontu ul. Zielonej i Kupieckiej informujemy, co następuje.

Referat Infrastruktury Technicznej i Inwestycji UM Strzelce Opolskie ma świadomość przedstawionego problemu i w miarę możliwości finansowych prowadzi działania nakierowane na zmniejszenie negatywnych skutków wynikających ze wskazanego w interpelacji stanu technicznego przedmiotowych dróg. Celem zapewnienia bezpiecznego użytkowania drogi sukcesywnie prowadzone są remonty cząstkowe nawierzchni ulic a także remonty chodników.

Czynnikiem determinującym skalę i charakter działań naprawczych jest problem związany z koniecznością bezpiecznego odprowadzenia wód opadowych z terenu pasa drogowego. Ulica Zielona charakteryzuje się spadkiem podłużnym generującym dość znaczny spływ wód opadowych, co wynika z ukształtowania terenu, przez który przebiega. Spływające wzdłuż niej wody opadowe kumulują się w rejonie jej końca, gdzie znajduje się zabudowana prywatna posesja. Ponadto, wzdłuż ulicy występuje zwarta zabudowa a pas drogowy nie posiada poboczy chłonnych. Także grunty pod drogą cechują się niską przepuszczalnością i małą chłonnością oraz wysokim poziomem wód gruntowych. Całość przekłada się na brak możliwości wygospodarowania miejsca, w którym wody opadowe mogły być bezpiecznie rozprowadzone. Podkreślić należy również, że przebiegająca w pobliżu kanalizacja ogólnospławna pracuje na granicy wydolności i przyjęcie dodatkowej ilości ścieków z ul. Zielonej może być wątpliwe.

Służby gminne od dłuższego czasu dostrzegają ten problem, analizują i rozważają różne opcje jego rozwiązania. Przeprowadzenie remontu ww. ulic we wnioskowanym zakresie (nowa konstrukcja jezdni, nowe nawierzchnie i nowe chodniki) musi wiązać się z wykonaniem kompleksowego systemu odwodnienia, przy czym niezależnie od jego postaci (kanalizacja deszczowa, odwodnienie powierzchniowe itp.) kluczowym problemem jest określenie odbiornika wód opadowych przechwyconych na wyremontowanych ulicach. Wobec powyższego przeprowadzone zostaną konsultacje techniczne ze SWiK Sp. z o.o. w celu wypracowania optymalnego rozwiązania z zakresu zagospodarowania wód opadowych z pasa drogowego w tym rejonie.

Z poważaniem

BURMISTRZ
Irena Kaczmarek
Irena Kaczmarek

kopia: a/a

Burmistrz Strzelec Opolskich

47-100 STRZELCE OPOLSKIE, PL. MYŚLIWCA 1

tel. centr. 77 404 93 00, tel. bezp. 77 404 93 07

ePUAP: /UM_Strzelce_Opolskie/skrytka, e-mail: um@strzelceopolskie.eu



2

ITI.0003.5.2024.AC

Strzelce Opolskie, 2024-08-08

Sz. P.
Henryk Skowronek
Radny Rady Miejskiej
w Strzelcach Opolskich

Odpowiadając na interpelację zgłoszoną podczas obrad VI sesji Rady Miejskiej w dniu 25 lipca 2024 r. dot. odstąpienia od zmian związanych z możliwym dopuszczeniem ruchu pojazdów ciężarowych na drogach lokalnych ul. Spokojnej i ul. Leśnej w Sołectwie Szymiszów Osiedle informuję, że o dokonanie zmian w istniejącej organizacji ruchu drogowego wystąpił jeden z właścicieli nieruchomości zlokalizowanej przy ul. Spokojnej w Szymiszowie.

Wniosek zainteresowanego został poddany analizie, pod kątem wymagań wynikających z obowiązujących przepisów prawa, w tym ustawy z dnia 21 marca 1985 r. o drogach publicznych i Rozporządzenia Ministra Infrastruktury z dnia 24 czerwca 2022 r. w sprawie przepisów techniczno-budowlanych dotyczących dróg publicznych.

Zgodnie z nimi droga powinna zapewniać odpowiednie poziomy bezpieczeństwa i sprawności ruchu użytkownikom, dla których jest przeznaczona oraz spełniać w „cyklu życia” co najmniej podstawowe warunki dotyczące nośności i stateczności konstrukcji, bezpieczeństwa pożarowego, bezpieczeństwa użytkowania, dostępności, ochrony zdrowia ludzi oraz środowiska.

Mając na uwadze powyższe uwarunkowania twierdzono, że ul. Spokojna i ul. Leśna, jako drogi publiczne, obecnie nie spełniają standardów technicznych umożliwiających poruszanie się po nich pojazdów ciężarowych. Parametry techniczne dróg (m.in. szerokość jezdni, łuki o nieodpowiednich promieniach, brak odpowiedniej skrajni jezdni nieustabilizowane i nieutwardzone pobocza) oraz stan techniczny konstrukcji nawierzchni jezdni (parametry podbudowy i grubość warstw wiążących oraz ścieralnych) nie są dostosowane do obciążenia ciężkimi pojazdami. W układzie komunikacyjnym ulice przebiegają przez teren zwartej zabudowy mieszkaniowej gdzie drogi nie posiadają fizycznie wyznaczonych części przeznaczonych do ruchu pieszych lub osób poruszających się przy użyciu urządzenia wspomagającego ruch (chodniki, ciągi pieszo-rowerowe itp.)

W takiej sytuacji stwierdzono, że dopuszczenie ruchu pojazdów ciężarowych znacznie pogorszy warunki bezpieczeństwa ruchu drogowego, w tym niechronionych użytkowników, jakimi są piesi oraz przyczyni się do bardzo szybkiej destrukcji drogi a tym samym wzrostu wydatków finansowych na jej konieczne remonty lub nawet konieczną odbudowę.

Wobec tak niekorzystnych skutków, jakie przyniosłaby wnioskowana zmiana informuję, że w chwili obecnej nie ma możliwości technicznych na wykorzystanie drogi przez pojazdy ciężarowe. Niemniej jednak tutaj urząd w pełni rozumie potrzeby społeczne i wychodząc naprzeciw oczekiwaniom wnioskodawcy dokona zmiany istniejącej organizacji ruchu drogowego, w ramach istniejącego potencjału drogi, dopuszczając ruch pojazdów o rzeczywistej masie całkowitej do 3,5t.

Z poważaniem

BURMISTRZ

Jan Wróblewski
Jan Wróblewski

kopia: a/a.

Sprawę prowadzi: Adam Capała, Referat Infrastruktury Technicznej i Inwestycji UM Strzelce Opolskie, tel.: 77 546 53 97, e-mail: a.capala@strzelceopolskie.eu.

Burmistrz Strzelec Opolskich

47-100 STRZELCE OPOLSKIE, PL. MYŚLIWCA 1

tel. centr. 77 404 93 00, tel. bezp. 77 404 93 07

ePUAP: /UM_Strzelce_Opolskie/skrytka, e-mail: um@strzelceopolskie.eu



3

Strzelce Opolskie, 2024-08-09

ITI.0003.4.2024.KS

Sz. P.
Mieczysław Wojtaszek
Radny Rady Miejskiej
w Strzelcach Opolskich

Odpowiadając na interpelację zgłoszoną w dniu sesji 25 lipca 2024 r. dotyczącą wystąpienia do Spółdzielni Mieszkaniowej w Strzelcach Opolskich w sprawie wykonania chodnika od ul. Stefana Wyszyńskiego nr 8 do znajdujących się w pobliżu kortów tenisowych w Strzelcach Opolskich, informujemy następująco.

Kierując się troską o zapewnienie ciągłości przedmiotowego chodnika przebiegającego przez grunty należące do gminy (działka 4699/20) oraz Spółdzielni (działka 4699/22) a także mając na uwadze zgłoszenie do Strzeleckiego Budżetu Obywatelskiego (SBO) projektu obejmującego budowę tego chodnika na terenie gminnym, Referat Infrastruktury Technicznej i Inwestycji wystosował w dniu 11 lipca 2024 roku do Spółdzielni Mieszkaniowej w Strzelcach Opolskich pismo ww. sprawie

Pozytywna opinia komisji oceniającej wspomniany projekt SBO pozwoli na jego wykonanie na odcinku gminnym w roku 2025 r. W przypadku opinii negatywnej realizacja chodnika w roku 2024 r. zostanie rozważona w miarę dostępności środków finansowych ujętych w budżecie Gminy.

Jednocześnie zgodnie z otrzymaną odpowiedzią Spółdzielni Mieszkaniowej realizacja wykonania chodnika na działce 4699/22 nastąpi w momencie rozpoczęcia prac przez Gminę, co pozwoli na sprawną koordynację jego budowy.

Z poważaniem

BURMISTRZ
Jan Wróblewski

Załącznik:

- kopia pisma do Spółdzielni Mieszkaniowej w Strzelcach Opolskich z dnia 11.07.2024 r.
- kopia odpowiedzi Spółdzielni Mieszkaniowej w Strzelcach Opolskich z dnia 02.08.2024 r.

kopia: a/a

Gmina Strzelce Opolskie

47-100 STRZELCE OPOLSKIE, PL. MYŚLIWCA 1

tel. centr. 77 404 93 00, tel. bezp. 77 404 93 07

ePUAP: /UM_Strzelce_Opolskie/skrytka, e-mail: um@strzelceopolskie.eu



Strzelce Opolskie, 2024-07-11

ITI.7021.42.2024.KS

1333/24

SPÓŁDZIELNIA MIESZKANIOWA
w Strzelcach Opolskich

data
wpływu 11-07-2024

L.dz.

**Spółdzielnia Mieszkaniowa
w Strzelcach Opolskich
ul. Krakowska 18
47-100 Strzelce Opolskie**

Niniejszym pismem zwracamy się z prośbą o rozważenie zasadności wykonania ciągu pieszego o orientacyjnej długości 55 metrów na działce 4699/22 w Strzelcach Opolskich, który stanowiłby przedłużenie już istniejącego chodnika na działce gminnej o numerze 4699/20 obok kortu tenisowego łącząc się z ulicą w rejonie bloku nr 8 przy ulicy Kardynała Stefana Wyszyńskiego w Strzelcach Opolskich.

Jednocześnie ze swojej strony deklarujemy wydłużenie chodnika na działce gminnej o numerze 4699/20 celem połączenia obu chodników zgodnie ze strukturą własności oraz stosownie do kompetencji.

Z uwagi na fakt, że odcinek ten obecnie jest wykorzystywany przez okolicznych mieszkańców, którzy mają utrudniony dostęp do ul. Wyszyńskiego realizacja takowego przedsięwzięcia w tym rejonie jest jak najbardziej uzasadniona, na co zwracają również uwagę Radni oraz mieszkańcy pobliskich bloków.

Zarządcą przedmiotowej nieruchomości, czyli działki nr 4699/22 jest Spółdzielnia Mieszkaniowa w Strzelcach Opolskich, zatem zwracamy się jak wyżej.

Z poważaniem

Z up. BURMISTRZA

Mariusz Kurzeja
Z-ca BURMISTRZA

Załącznik:

- mapka poglądowa
- fotografie

kopia: a/a

sprawę prowadzi: Krzysztof Styś

specjalista ds. nadzoru technicznego inwestycji i remontów

tel. 77 546-53-96, e-mail: k.stys@strzelceopolskie.eu

Spółdzielnia Mieszkaniowa
ul. Krakowska 18
47-100 Strzelce Opolskie
NIP: 776-606-67-85; REGON: 600166970
Tel: 022 409 41 70

Strzelce Opolskie 2024-08-02

GM / 1953 / 2024

Gmina Strzelce Opolskie
Pl. Myśliwca 1
47-100 Strzelce Opolskie

W odpowiedzi na Wasze pismo nr ITI.7021.42.2024.KS z dnia 11.07.2024 r. w sprawie wykonania ciągu pieszego na działce nr 4699/22 położonej w Strzelcach Opolskich uprzejmie informujemy, że spółdzielnia zrealizuje przedmiotowy odcinek ciągu pieszego w obrębie w/w działki, która jest w naszym zarządzie.

Realizacja w/w prac nastąpi w momencie przystąpienia przez Gminą do prac związanych z budową ciągu pieszego na działce gminnej.

O terminie przystąpienia do prac prosimy poinformować nas na piśmie.

Otrzymuje:
1 x adresat
1 x GM a/a

Z upoważnienia Zarządu
mgr inż. Adrian Szapka
Kierownik Działu Gospodarki
Zasobami Mieszkaniowymi

BURMISTRZ STRZELEC OPOLSKICH

47-100 STRZELCE OPOLSKIE, PL. MYŚLIWCA 1

tel. centr. (077) 404-93-00 – 404-93-06, 404-93-22

fax (077) 461-22-88, 461-44-22

e mail: um@strzelceopolskie.pl



4

Strzelce Opolskie, dnia 12.08.2024 r.

BRM.0003.9.2024

Szanowny Pan
Henryk Skowronek
Radny Rady Miejskiej

Gmina Strzelce Opolskie planuje przeprowadzenie audytu, który zostanie zrealizowany przez firmę zewnętrzną. Jego celem jest analiza funkcjonowania Gminnego Zarządu Oświaty w Strzelcach Opolskich oraz wskazanie ewentualnych oszczędności lub sposobu reorganizacji jednostki.

W związku z tym na dzisiaj nie ma możliwości odpowiedzi na pytania wskazane w Pana interpelacji. Komisja Oświaty, Kultury i Sportu będzie na bieżąco informowana o działaniach podejmowanych w ramach audytu oraz o jego wynikach.

Z poważaniem


BURMISTRZ
Jan Wróblewski

Wpłynęło dnia

12 SIE. 2024

Strzelce Op. 20.08.2024

Przewodniczący Rady Miejskiej

W Strzelcach Opolskich

Sz. P. Bogdan Małycha

INTERPELACJA

Ja radny Koloch Piotr składam interpelację w sprawie uzyskania informacji dotyczącej przyznanej a w następnie odebranej dotacji z **Ministerstwa Rodziny, Pracy i Polityki Społecznej** dla **Środowiskowego Domu Samopomocy** na ul. Habryki w Strzelcach Op.

Uzasadnienie

W sprawozdaniu burmistrza z sesji z dnia 25 lip. 2024 wynika iż decyzja o przyznaniu dotacji na rozbudowę/stworzenie filii ŚDS dla osób z chorobami otępiennymi została cofnięta. Z opisu sprawy w sprawozdaniu burmistrza wynika iż miało to związek z zmianami w harmonogramie (wzrosły koszty i wydłużył się planowany termin realizacji).

W związku z powyższym proszę o informacje:

- Jakie koszty, zakres prac oraz termin realizacji zadania zostały ujęte w pierwotnym wniosku ?
- jakie koszty , zakres prac oraz terminy realizacji zadania zostały ujęte w tzw. Aktualizacji harmonogramu. Powodując tym samym wzrost kosztów inwestycji o 574 tys. oraz wydłużenie terminu realizacji zadania, co poskutkowało wycofanie się **Ministerstwa** z wcześniej podjętej decyzji ?
- Z jakich powodów zostały dokonane zmiany w stosunku do pierwotnego projektu oraz kto podjął taką decyzję ?
- Czy osoby przygotowujące projekt były świadome ze ewentualne zmiany w pierwotnej dokumentacji (już po przyznanej dotacji) mogą skutkować cofnięciem Ministerialnego dofinansowania ?
- Jaki jest koszt przygotowywanej dokumentacji projektowo-kosztorysowej finansowanej z budżetu **Gminy Strzelce Op.**

Tym samym proszę o kopie korespondencji pomiędzy naszym **Urzędem** a **Ministerstwem Rodziny, Pracy i Polityki Społecznej** oraz **Wojewodą Opolskim**

21 SIE. 2024

M. Koloch

Koloch Piotr



*Burmistrz
Bogdan Matycha
23.08.2024*

Przewodniczący Rady Miejskiej
w Strzelcach Opolskich

47-100 STRZELCE OPOLSKIE, pl. Myśliwca 1
tel. (0-77) 40 49 317/320, fax. (0-77) 461 22 88
e-mail: rada@strzelceopolskie.pl



22 sierpnia 2024 roku

BRM. 0003.10.2024

Jan Wróblewski

Burmistrz Strzelec Opolskich

Szanowny Panie Burmistrzu, w związku ze złożoną interpelacją przez **Radnego Piotra Kolocha** w sprawie uzyskania informacji dotyczącej przyznanej a następnie odebranej dotacji z Ministerstwa Rodziny, Pracy i Polityki Społecznej dla Środowiskowego Domu Samopomocy w Strzelcach Opolskich proszę o udzielenie odpowiedzi w terminie do **5 września 2024 roku**.

**PRZEWODNICZĄCY
RADY MIEJSKIEJ**
Matycha
Bogdan Matycha

W załączeniu:

- kopia interpelacji

Matycha, 23.08.2024r. Charytec

BURMISTRZ STRZELEC OPOLSKICH

47-100 STRZELCE OPOLSKIE, PL. MYŚLIWCA 1
tel. centr. 77 404-93-00 ÷ 06, tel. bezp. 77 404-93-80
/UM_Strzelce_Opolskie/skrytka; e mail: um@strzelceopolskie.eu



Strzelce Opolskie, 02.09.2024

ŚDS.430.126.2024

*Rada Miasta
05.09.2024
małycha*

**Przewodniczący Rady Miejskiej
w Strzelcach Opolskich
Szanowny Pan
Bogdan Małycha**

W odpowiedzi na pismo nr BRM.0003.10.2024 z dnia 22 sierpnia 2024 r. przekazuję następujące informacje.

1. W grudniu 2023r. złożono do Urzędu Wojewódzkiego wnioski o dofinansowanie z rezerwy celowej Ministerstwa Rodziny, Pracy i Polityki Społecznej inwestycji polegającej na utworzeniu filii ŚDS dla osób z chorobami otępiennymi (placówka typu C). We wniosku przedstawiono jej zasadność, diagnozę społeczną oraz harmonogram rzeczowo – finansowy oparty na wstępnych kalkulacjach. Wniosek złożono na kwotę 1 154 343,00 zł obejmującą prace budowlane, instalacyjne i wykończeniowe oraz wskazano następujące terminy zakończenia prac:

- wewnętrznych na grudzień 2024 r. (umożliwiłoby to częściowe uruchomienie miejsc pobytu),
- zewnętrznych na maj 2025 r. (budowa łącznika, prace wykończeniowe zewnętrzne).

Harmonogram zawierał także informację o szacunkowym koszcie dokumentacji projektowej inwestycji, który zostanie pokryty ze środków własnych Gminy Strzelce Opolskie.

2. W dniu 3 kwietnia br. Gmina otrzymała informację o przyznaniu przez Ministerstwo wnioskowanych środków na utworzenie filii ŚDS. Po aktualizacji harmonogramu rzeczowo–finansowego inwestycję podzielono na II etapy, by maksymalnie wykorzystać środki finansowe w roku budżetowym:

- etap I obejmujący rozbiórkę, wymianę dachu, wykonanie nowych stropów, budowę łącznika, wykonanie izolacji, prace wykończeniowe zewnętrzne (termin realizacji obejmował II półrocze 2024 roku),
- etap II obejmujący prace instalatorskie i wykończeniowe wewnętrzne (termin realizacji to I półrocze 2025 roku).

Zgodnie z sugestiami Urzędu Wojewódzkiego podano najbardziej realne terminy przeprowadzenia inwestycji i uruchomienia miejsc.

Biorąc pod uwagę inwentaryzację zakupionego budynku, wstępne założenia projektowe, a także wyniki okoliczności (ocena projektanta w załączeniu) zwiększeniu uległ zakres robót budowlanych, co skutkowało wzrostem szacowanych kosztów inwestycji, a także wydłużeniem czasu na ich realizację.

Wprowadzone zmiany w harmonogramie wynikały z ustaleń projektanta w zakresie stanu technicznego obecnych stropów (stropy drewniane) oraz ich nienormatywną wysokością. Kierując się dobrem inwestycji oraz przepisami prawa budowlanego decyzję o zwiększeniu zakresu prac podjął Burmistrz, Pan Tadeusz Goc.

3. Aktualizacja harmonogramu rzeczowo – finansowego jest obligatoryjna przy wnioskowaniu o dotację, zaś harmonogram odzwierciedla planowaną realizację zadania i koszty związane z jego realizacją. Musi on także być także spójny z działaniami opisanymi we wniosku o dofinansowanie. Biorąc pod uwagę założenia stworzenia ośrodka dla osób z niepełnosprawnościami należało przyjąć takie rozwiązania budowlane, które będą zgodne z przepisami prawa oraz ze sztuką budowlaną,

a także będą optymalne dla działalności tego typu ośrodka. Uwzględniono także wzrost kosztów wynikających z szacunkowych obliczeń wartości inwestycji dokonanej w oparciu o biuletyn cen obiektów budowlanych firmy Sekocenbud dla I kwartału 2024 roku.

Ponadto Gmina chcąc zapewnić ciągłość realizacji inwestycji w kolejnym roku budżetowym wyrażała gotowość zabezpieczenia brakującej kwoty w Wieloletniej Prognozie Finansowej przy jednoczesnym staraniu się o kolejną dotację. Na żadnym etapie nie można było przewidzieć sytuacji uchylecia decyzji przez Ministerstwo, zwłaszcza że działania rządowe nakierowane są m.in. na pomoc osobom z niepełnosprawnościami, a Gmina wykazała się dużym zaangażowaniem w stworzenie nowego miejsca dziennego pobytu zakupując nieruchomość w bezpośrednim sąsiedztwie obecnego ŚDS.

4. W dniu 19 kwietnia br. podpisano umowę na opracowanie dokumentacji technicznej na potrzeby rozbudowy oraz przebudowy istniejącego budynku mieszkalnego przy ul. Habryki 15 w Strzelcach Opolskich na obiekt Filii Środowiskowego Domu Samopomocy z firmą A. F. PROJEKT Adam Fidyka z siedzibą w Gliwicach przy ul. Św. Katarzyny 2/5. Koszt przygotowania dokumentacji projektowej wynosi 88 560,00 zł brutto i jest finansowany ze środków własnych Gminy, co zostało uwzględnione w harmonogramie dołączonym do wniosku pierwotnego. Obecnie prace nad projektem są bardzo zaawansowane, po przedłożeniu projektu budowlanego w Starostwie Powiatowym trwa procedura uzyskania pozwolenia na budowę, zaś zgodnie z warunkami umowy w październiku br. Gmina otrzyma kompletną dokumentację projektową.

To pozwoli na ubieganie się o środki finansowe na realizację inwestycji z różnych źródeł dotacyjnych.

Powyższe informacje zostały przedstawione na Komisji Spraw Społecznych i Porządku Publicznego Rady Miejskiej w Strzelcach Opolskich w dniu 17 lipca br.

Zgodnie z prośbą w załączeniu pełna korespondencja Gminy Strzelce Opolskie z Urzędem Wojewódzkim w Opolu w przedmiotowej sprawie.

BURMISTRZ
Jan Wróblewski
Jan Wróblewski

Załączniki:

1. Wniosek Gminy Strzelce Opolskie na środki inwestycyjne – utworzenie filii ŚDS
2. Pismo Wojewody Opolskiego z dnia 2 kwietnia 2024r. nr PS. II. 3146.3.6.2024.PO o przyznaniu środków na utworzenie filii ŚDS
3. Pismo z dnia 23 kwietnia 2024r. nr ŚDS.3011.77.2024 – aktualizacja harmonogramu rzeczowo –finansowego inwestycji
4. Korespondencja wyjaśniająca Gminy:
 - z dnia 26.04.2024r – nr ŚDS. 3011.82.2024
 - z dnia 26.04.2024r. – nr ŚDS.3011.83.2024
 - z dnia 06.05.2024r. – nr ŚDS.3011.87.2024
 - z dnia 08.05.2024r. – nr ŚDS.3011.89.2024
 - z dnia 15.05.2024r.- nr ŚDS.3011.90.2024
5. Pismo Wojewody Opolskiego z dnia 20 maja 2024r. o przekazaniu wniosków do MRPiPS.
6. Pismo Wojewody Opolskiego z dnia 2 lipca 2024r. o braku zgody na zwiększenie kosztów i czasu realizacji zadania inwestycyjnego
7. Pismo z dnia 05.07.2024r. nr ŚDS.074.111.2024 – odpowiedź Gminy Strzelce Opolskie na decyzję MRPiPS uchylającą dotację na inwestycję

GMINA STRZELCE OPOLSKIE

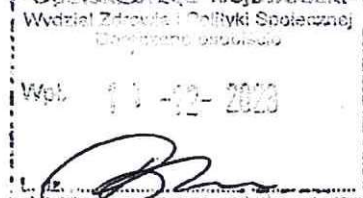
47-100 STRZELCE OPOLSKIE, PL. MYŚLIWCA 1

tel. centr. 77 404-93-00 ÷06, tel. bezp. 77 404-93-80

fax 77 461-22-88, 77 461-44-22

skrytka epuap: /UM_Strzelce_Opolskie/skrytka

e mail: um@strzelceopolskie.eu



Strzelce Opolskie, 11.12.2023

ŚDS.301.124.2023

Opolski Urząd Wojewódzki
Wydział Zdrowia i Polityki Społecznej
ul. Piastowska 14
45 – 082 Opole

Dotyczy: zapotrzebowania na środki finansowe w 2024 r. w ramach rozwoju i utrzymania ośrodków wsparcia dla osób z zaburzeniami psychicznymi (ŚDS)

W odpowiedzi na pismo z dnia 7 listopada 2023 r. Nr ZPS.II.3146.3.18.2023.PO, składamy zapotrzebowanie na dodatkowe środki finansowe na 2024 rok, w ramach rozdziału 85203 - ośrodki wsparcia (środowiskowe domy samopomocy), § 6050 i § 6060 (inwestycje i zakupy inwestycyjne) w wysokości 1 154 343 zł, w tym środki w ramach działania Programu kompleksowego wsparcia rodzin „Za życiem”.

Wniosek wraz z uzasadnieniem w załączeniu niniejszego pisma.

Z poważaniem

BURMISTRZ

Tadeusz Goc

Otrzymują:

1. Adresat
2. A/a

Opoleś Urząd Wojewódzki	
Wydział Polityki Społecznej	
Dane jednostki sprawozdawczej:	
Nazwa: Stowarzyszenie	Adres: Opoleś Pomocy Społecznej w Strzelcach Opoleśkich
Adres: 47-100 Strzelce Opoleśkie 11	Tel: 774614493
Fax: 774614493	Przeznaczenie formularza do: 2023-12-31
Nr: 1	
Wzrost: 1	

ROZWOJ SIECI OŚRODKÓW WSPARCIA DLA OSÓB Z ZABURZENIAMI PSYCHICZNYMI - zapotrzebowanie na 2024 rok

1	2	3	4	5	6 Liczba planowanych do utworzenia ośrodków****			9	10	11	12 Zapotrzebowanie na środki z rezerwy celowej na rozwój ośrodków wsparcia dla osób z zaburzeniami psychicznymi w 2024 r.			14	15	16	17	18	19	
					7	8	9				10	11	12							13
Organ prowadzący (nazwa i adres siedziby)	Adres siedziby	Liczba ośrodków uruchomionych w 2024 r.	Liczba ośrodków dla osób ze spektrum autyzmu lub z innymi zaburzeniami psychicznymi	Liczba ośrodków dla osób z zaburzeniami psychicznymi	Liczba ośrodków samopomocy	Liczba ośrodków samopomocy	Liczba ośrodków samopomocy	Projektowany koszt realizacji zadania w zł	Dotychczas nakłady ogółem w zł	ogółem	w tym:	12	13	14	15	16	17	18	19	
																				10
Opoleś Strzelec Opoleśkie	ul. Fabryki 11	15	10	1	0	1	0	1 210 248	559 000	1 154 343	0	1 154 343	0	33 750	6 750	1 154 343	50 000			

BURMISTRZ
Tadeusz Goc

* Liczba inwestycyjna uwzględnia także zakupy inwestycyjne (nakłady wymienić w kolumnie "Liczba ośrodków wsparcia")
 ** Liczba ośrodków uruchomionych w ramach Zaprojektowanych ośrodków (ZAO) - licznik realizacji zadania (np. nowy dom, klub samopomocy, centrum wsparcia, itp.)
 *** Liczba ośrodków uruchomionych w ramach Zaprojektowanych ośrodków (ZAO) - licznik realizacji zadania (np. nowy dom, klub samopomocy, centrum wsparcia, itp.)
 **** Liczba wydatków - inwestycyjnych, remontowych, na zakup wyposażenia - wraz z wydatkami, które miały być zrealizowane w ramach działania 3.2 Programu Kompleksowego Wsparcia Rodzin "Za życiem"

GMINA Strzelce Opolskie
Plac Myśliwca 1
47-100 Strzelce Opolskie

WNIOSEK

dotyczy potrzeb w zakresie rozwoju i utrzymania ośrodków wsparcia dla osób z zaburzeniami psychicznymi (ŚDS) oraz w ramach programu „Za życiem”

Wnioskodawca: Gmina Strzelce Opolskie

Projekt: utworzenie Filii Środowiskowego Domu Samopomocy (typ C)

Szacowany koszt całkowity inwestycji: 1 154 343 zł

Załączniki:

1. Harmonogram rzeczowo – finansowy
2. Oszacowanie kosztów zadania
3. Dokumentacja pogładowa – rzut parteru i I piętra budynku, fotografie
4. Wyciąg ze Strategii Rozwiązywania Problemów Społecznych dla Powiatu Strzeleckiego na lata 2018-2025 przyjętej Uchwałą nr XLV/430/18 Rady Powiatu Strzeleckiego z dnia 26 września 2018 roku
5. Wyciąg ze Strategii Rozwoju Gminy Strzelce Opolskie 2021+ przyjętej Uchwałą nr LIII/432/2022 Rady Miejskiej w Strzelcach Opolskich
6. Program działalności filii (roboczy)

1. Opis zadania z diagnozą potrzeb

Niepełnosprawność jest jednym z ważniejszych problemów współczesnego świata, któremu przez powszechność i rozmiar zjawiska należy się szczególna uwaga. Osoby z niepełnosprawnościami w szerokim tego słowa znaczeniu winny być w należyty sposób wspomagane i chronione. W procesie tym nadrzędna powinna być myśl, że każdy człowiek ma swój potencjał, swoje możliwości, swoją autonomię, której niepełnosprawność w żaden sposób nie powinna odbierać.

W związku z powyższym tworzenie placówek wsparcia dziennego takich jak środowiskowe domy samopomocy jest istotnym zadaniem dla samorządów i społeczności lokalnej.

W Strzelcach Opolskich od 1998 roku funkcjonuje Środowiskowy Dom Samopomocy prowadzony przez Gminę Strzelce Opolskie jako zadanie zlecone z zakresu administracji rządowej. Placówka w 2010 roku po rozbudowie osiągnęła maksymalną ilość miejsc dla uczestników – 60, zgodnie z Rozporządzeniem Ministra Pracy i Polityki Społecznej z dnia 9 grudnia 2010 r. w sprawie środowiskowych domów samopomocy (t.j. Dz. U. z 2020 r. poz. 249).

Swoim zasięgiem obejmuje nie tylko mieszkańców gminy rodzimej, ale także na mocy porozumień międzygminnych mieszkańców gmin powiatu strzeleckiego – Jemielnica, Izbicko, Leśnica, Kolonowskie, Ujazd, Zawadzkie.

Od kilku lat zauważalny jest istotny wzrost zapotrzebowania na usługi świadczone w ŚDS – w miesiącu listopadzie 2023r. było 71 decyzji kierujących do placówki, co praktycznie wypełnia limit przyjęć zgodnie z § 7 ust. 9 ww. rozporządzenia. Rotacja uczestników jest niewielka.

Szczególną troskę stanowią uczestnicy ze zdiagnozowanymi schorzeniami otępiennymi. Potocznie nazywana demencja (w swych różnych odmianach) jest chorobą nieuleczalną i postępującą, a ze względu na to, że stanowi szeroki zespół objawów należy ją traktować jako chorobę totalną. Środowiskowy Dom Samopomocy zapewnia opiekę, terapię i pomoc niezbędną do podtrzymania prawidłowego funkcjonowania osób chorych w ich środowisku rodzinnym i społecznym. Jest także istotnym wsparciem dla opiekunów tej grupy uczestników.

Raport o sytuacji społeczno – gospodarczej województwa opolskiego 2023 opracowany przez Urząd Statystyczny w Opolu wskazuje na zwiększenie się liczby ludności w wieku 65 lat (i więcej) – liczba ta wyniosła 190,6 tys. i zwiększyła się w stosunku do roku 2022 o 2,2% (w kraju – o 2,5%). Województwo opolskie w porównaniu z danymi dla kraju charakteryzuje się starszą strukturą wieku ludności, Współczynnik starości demograficznej stanowiący wyznacznik starzenia się jest niekorzystny biorąc pod uwagę zmniejszenie ilości urodzeń czy migrację ludności.

Biorąc także pod uwagę sytuację demograficzną Gminy Strzelce Opolskie wskazującą ewidentnie na starzenie się społeczeństwa – 7 351 mieszkańców powyżej 60 roku życia w stosunku do 27 423 mieszkańców ogółem (stan na dzień 5 grudnia 2023r.) i związany z tym wzrost chorób neurodegeneracyjnych inwestycja w działalność wspierającą jest jak najbardziej oczekiwana i uzasadniona.

Wskazują na to także istotne opracowania: Strategia Rozwiązywania Problemów Społecznych dla Powiatu Strzeleckiego na lata 2018 – 2025, jak również Strategia Rozwoju Gminy Strzelce Opolskie 2021+, które prócz ukazania zagrożeń pokazują odpowiednie kierunki działań na rzecz osób z niepełnosprawnościami i osób starszych.

Wychodząc naprzeciw wyzwaniu, by w należyty sposób zabezpieczyć aktualne i przyszłe potrzeby mieszkańców dotkniętych ww. problemami Gmina Strzelce Opolskie oraz Środowiskowy Dom Samopomocy podjęły decyzję o ubieganiu się o możliwość poszerzenia swojej działalności o filię. **W tym celu zakupiona została za kwotę 559 000 zł nieruchomość bezpośrednio sąsiadująca z obecnym budynkiem ŚDS.** Ze wsparcia ośrodka korzystać będą mogli przede wszystkim mieszkańcy Gminy Strzelce Opolskie, ale także i gmin ościennych.

Planowane jest początkowo uruchomienie 15 miejsc, docelowo działalność ośrodka może zostać poszerzona o kolejne miejsca (do 45).

2. Nieruchomość – opis bazy lokalowej oraz tytuł prawny

Nieruchomość położona jest w Strzelcach Opolskich oznaczona działką nr 411/1 z mapy 3 o pow. 0,0877 ha i jest zabudowana budynkiem przy ul. Habryki 15. Obejmuje także nieruchomość niezabudowaną oznaczoną działką nr 411/5 z mapy 3 o pow. 0,0061 ha (adres jw.). W całości sąsiaduje od strony zachodniej z dotychczasowym budynkiem ŚDS.

Lokalizacja ww. nieruchomości stwarza warunki do zaadoptowania jej na potrzeby osób ze specjalnymi potrzebami.

W dniu 1 grudnia 2023 roku został ustanowiony trwały zarząd na rzecz Środowiskowego Domu Samopomocy.

Budynek o powierzchni ok. 160 m² stanowiący samodzielną całość składa się z parteru i piętra, jest częściowo podpiwniczony i posiada poddasze nieużytkowe. Budynek wyposażony jest w instalacje: wodociągową zasilaną z miejskiej sieci wodociągowej, kanalizację sanitarną podłączoną do miejskiej sieci sanitarnej. Posiada ogrzewanie centralne – piec na olej opałowy.

Obok budynku znajduje się teren zielony, wjazd na posesję jest utwardzony.

3. Opis zaplanowanych prac inwestycyjnych i remontowych

Celem prac jest przystosowanie istniejącego budynku mieszkalnego i jego rozbudowa na potrzeby Filii Środowiskowego Domu Samopomocy w Strzelcach Opolskich.

Inwestycja będzie wykonywana etapami. W pierwszej kolejności w 2024 roku planuje się przygotowanie projektu budowlanego – wykonawczego wraz ze specyfikacjami robót branży budowlanej i instalacyjnej w oparciu o koncepcję zakładającą przeznaczenie obiektu dla uczestników z niepełnosprawnością sprzężoną i chorobami neurodegeneracyjnymi.

Projekt finansowany będzie z budżetu Gminy Strzelce Opolskie.

Przygotowanie odpowiedniego projektu staje się niezbędne dla dalszego poprawnego planowania zakresu prac. Istniejący budynek wymaga dostosowania do potrzeb osób niepełnosprawnych w zakresie budowlanym, funkcjonalnym oraz wszelkich przepisów z zakresu prawa budowlanego i przeciwpożarowego.

Zakłada się, że prace remontowe, adaptacyjne i doposażanie pracowni i innych pomieszczeń zostaną zakończone w IV kwartale 2024 roku, natomiast prace zewnętrzne zostaną ukończone w I półroczu 2025 roku.

4. Analiza zasobów kadrowych i planowana struktura zatrudnienia

Środowiskowy Dom Samopomocy w Strzelcach Opolskich w chwili obecnej zatrudnia 18 pracowników na 17,25 etatu. Kadre merytoryczną tworzy 13 pracowników, w tym: terapeuci, instruktorzy terapii zajęciowej, fizjoterapeuci, pracownik socjalny. Wyspecjalizowani pracownicy prowadzą terapię poprzez zajęcia wspierająco – aktywizujące, wspomagające, logopedyczne, treningi poznawcze, fizykoterapię oraz sprawują opiekę nad uczestnikami. Ponadto swoim wsparciem obejmują rodzinę i opiekunów uczestnika.

Zespół wspierająco – aktywizujący stanowią osoby z długoletni doświadczeniem w pracy z osobami niepełnosprawnymi. Ich doświadczenie w połączeniu z chęcią dalszego rozwoju poprzez systematyczne podejmowanie szkoleń i superwizji sprawia, że jest to zespół nawzajem się wspierający, potrafiący radzić sobie w trudnych sytuacjach i wysoko empatyczny względem uczestnika i jego rodziny.

Stworzenie filii dla 15 uczestników typu C generować będzie zatrudnienie na pełny etat 3 pracowników merytorycznych mających wiedzę i doświadczenie w pracy z osobami niepełnosprawnymi, a w szczególności z niepełnosprawnością sprzężoną oraz zaburzeniami otępiennymi.

Ze względu na specyfikę pracy, duże obciążenie psychofizyczne pracowników zaplanowano ich rotację między placówką główną a filią. Dodatkowo wykorzystując bliskość siedziby głównej istnieje możliwość wykorzystania istniejącej rozbudowanej (m.in. o gabinet hydroterapii) i bardzo dobrze wyposażonej bazy rehabilitacyjnej na potrzeby nowo przyjętych uczestników.

5. Kwota dotacji o jaką ubiega się organ wnioskujący

Gmina Strzelce Opolskie zakupiła w listopadzie 2023 r. nieruchomość za kwotę **559 000 zł**. Dodatkowo planuje ze środków własnych wykonać projekt budowlany w I kwartale 2024 roku. Biorąc powyższe **wkład Gminy w uruchomienie nowych miejsc dla uczestników ŚDS jest znaczący.**

Niniejszy wniosek ma na celu pozyskanie środków w wysokości **1 154 343 zł** (wartość szacunkowa – szczegóły w załączeniu) z Ministerstwa Rodziny i Polityki Społecznej przeznaczonych na rozwój sieci ośrodków wsparcia dla osób z zaburzeniami psychicznymi oraz w ramach programu „Za życiem”. W harmonogramie rzeczowo-finansowym zostały uwzględnione także koszty dodatkowe jako koszty na prace, których nie dało się przewidzieć na etapie wizji lokalnej.

Pozyskana dotacja pozwoli na wyremontowanie budynku oraz dostosowanie go dla potrzeb osób z niepełnosprawnościami zgodnie z obowiązującymi przepisami.

6. Dokumenty związane z funkcjonowaniem ośrodka

Z uwagi na charakter wniosku (pozyskanie środków na przebudowę i adaptację nieruchomości) oraz zbieżność typu nowo utworzonej filii (typ C) z dotychczasową działalnością ŚDS (typ A,B,C) przedstawiony zostaje roboczy program działalności obejmujący najważniejsze zagadnienia. Dotychczasowy statut ośrodka nie wymaga zmian i obejmować będzie także filię. Regulamin organizacyjny oraz plan pracy na tym etapie nie jest możliwy do ustalenia w związku z brakiem pełnych informacji o możliwościach, jakie docelowo będzie dawał ośrodek.


BURMISTRZ
Tadeusz Goc

Sporządziła: Żaneta Giemza-Jureczko – kierownik ŚDS Strzelce Opolskie

Tel. 774614493 w.20

REMONT I TERMOMODERNIZACJA BUDYNKU PRZY UL. HABRYKI 15 W STRZELCACH OPOLSKICH

Lp.	ELEMENTY I RODZAJE ROBOT	KOSZTY PO STRONIE GMINY STRZELCE OPOLSKIE 2024-2025		ZAKOŃCZENIE REALIZACJI
	wyszczególnienie prac	netto	brutto	Miesiąc-rok
1.	Dokumentacja projektowa	45 468	55 925	II-IV.2024
	SUMA	45 468	55 925	

Lp.	ELEMENTY I RODZAJE ROBOT	KOSZTY NIEKWALIFIKOWALNE 2024-2025		ZAKOŃCZENIE REALIZACJI
	wyszczególnienie prac	netto	brutto	Miesiąc-rok
1.	Nadzór inwestorski	29 091	35 782	VII.2024-V.2025
	SUMA	29 091	35 782	

Lp.	ELEMENTY I RODZAJE ROBOT	KOSZTY KWALIFIKOWALNE 2024-2025		ZAKOŃCZENIE REALIZACJI
	wyszczególnienie prac	netto	brutto	Miesiąc-rok
1.	Rozbiórka konstrukcji, rozbiórki instalacji, rozbiórka elementów wykończeniowych	124 911	153 640	VII.2024
2.	Izolacje podziemia	15 251	18 758	VII.2024
3.	Ścianki działowe, remont dachu, izolacje nadziemia, warstwy wyrównawcze	112 565	138 455	VIII.2024
4.	Instalacja elektryczna	42 121	51 809	XI.2024
5.	Instalacja sanitarna	87 873	108 084	XI.2024
6.	Stan wykończeniowy wewnętrzny	291 943	359 090	XII.2024
7.	Stan wykończeniowy zewnętrzny	52 288	64 315	III.2025
8.	Budowa łącznika do bud. Głównego SDS	99 774	122 722	IV-V.2025
9.	Koszty dodatkowe	82 673	101 687	
	SUMA	909 399	1 118 561	

Razem koszty		1 210 268		
---------------------	--	------------------	--	--

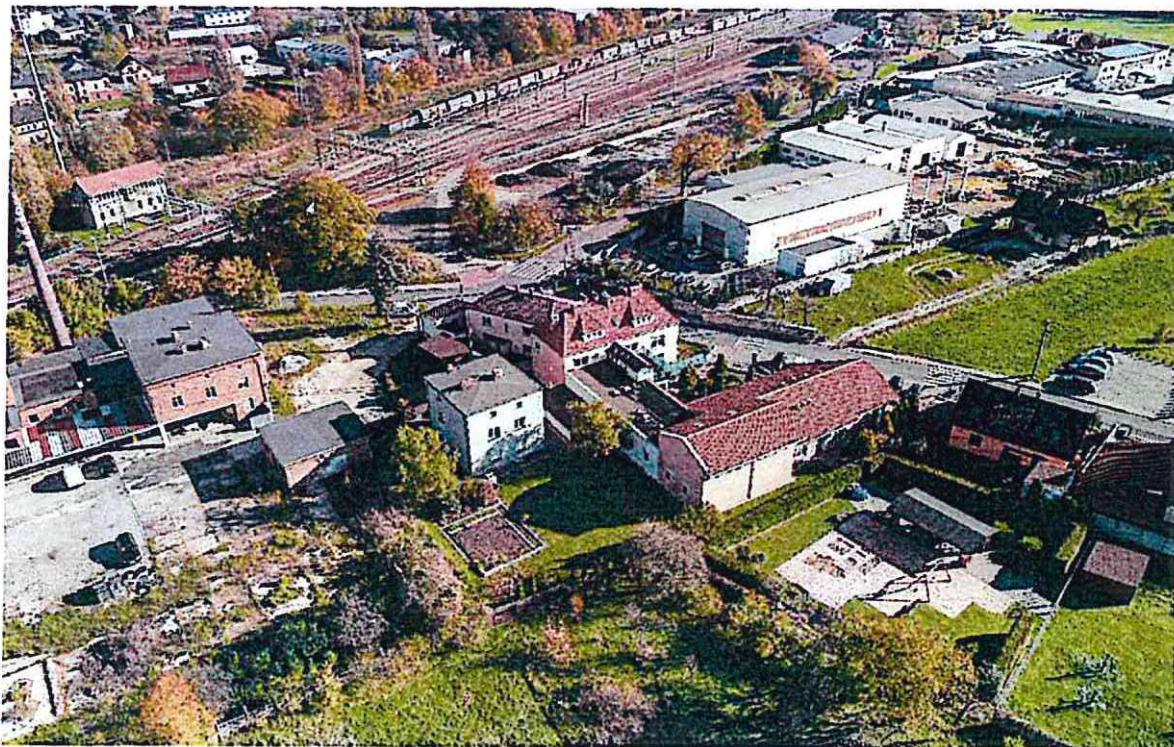
OSZACOWANIE KOSZTÓW REMONTU I TERMOMODERNIZACJI BUDYNKU PRZY UL. FABRYKI 15 W STRZELCACH ÓPOLSKICH

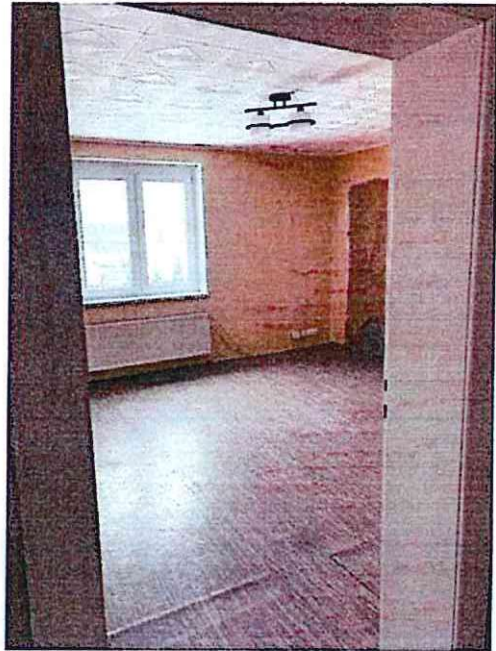
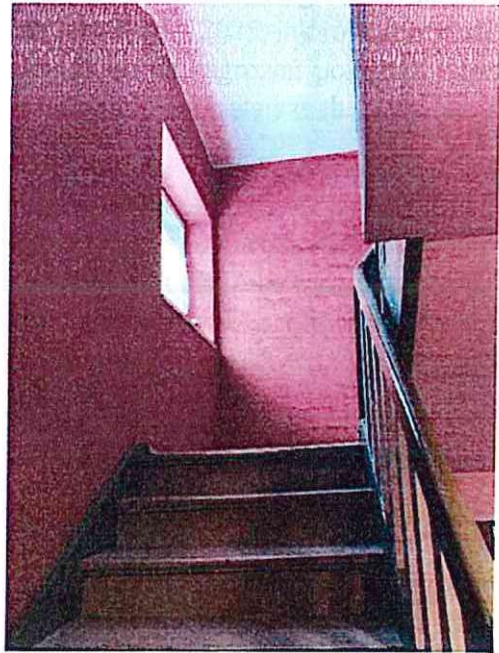
Działka	Identyfikator	Powierzchnia	Jednostka
	411/1	0,0877	ha

		Opis	Wartość	Jednostka
Secocenbud Zeszyt 52/2023 (2192)	3 kw. 2023r.	Remont domu jednorodzinnego wolno stojącego bez podpiwniczenia, z użytkowym poddaszem, o pow. użytkowej 180,99 m ² - <u>remont o zakresie dużym - Tablica 1.1110.02</u>	2 909	zł
		Cena ogółem za m ² p.u. bez stanu wykończenia zewnętrznego (bez elewacji - odrębnie policzona)	2 726	zł
		Przyjęta szacowana pow. Użytkowa 3 kondygnacje	243	m ²
		OGÓŁEM REMONT BEZ ELEWACJI	662 418	zł
		Termomodernizacja w systemie StoTherm Classic ściany frontowej (z otworami okiennymi i wejściem do klatki) - <u>plyta stropianowa 18 cm - Tablica 4.143.02.18</u>		
		za m ² elewacji	329	zł
		przyjęta szacowana pow. elewacji = 4 ściany x 49 m ²	196	m ²
		OGÓŁEM TERMOMODERNIZACJA	64 486	zł
		OGÓŁEM ZA REMONT I TERMOMODERNIZACJĘ	726 904	zł
		Podatek VAT 23%		
OGÓŁEM ZA REMONT I TERMOMODERNIZACJĘ BRUTTO			894 092	zł
Budowa łącznika do budynku głównego SDS o wym 8,3*3,0				
Secocenbud Zeszyt 52/2023 (2192)	3 kw. 2023r.	Powierzchnia użytkowa m ² p.u.	24,9	m ²
		Cena 1 m ² p.u. Budynku o konstrukcji stalowej przeszklonej jak dla pawilonu obiekt 1230-21j	4007	zł
Wartość robót			99 774	zł
Podatek VAT 23%			22 948	zł
OGÓŁEM ZA DOBUDOWĘ ŁĄCZNIKA BRUTTO			122 722	zł

OGÓLEM KOSZT REMONTU BUDYNKU I DOBUDOWY ŁĄCZNIKA BRUTTO			1 016 814	zł
Koszt nadzoru inwestorskiego			35 782	zł
Secocenbud Zeszyt 53/2023 (2193)	kod.7.710.12 Nadzór inwestorski z kontrolowaniem kosztów budowy 3,2%	3,20%	35 782	zł
OGÓLEM KOSZT REMONTU I DOBUDOWY ŁĄCZNIKA WRAZ Z KOSZTEM NADZORU BRUTTO			1 052 596	zł

Koszt dokumentacji projektowej - koszt po stronie Gminy Strzelce Opolskie				
Secocenbud Zeszyt 53/2023 (2193)	kod.7.200.33 Dokumentacja projektowa 5%	5%	55 925	zł
OGÓLEM KOSZT REMONTU I DOBUDOWY ŁĄCZNIKA WRAZ Z KOSZTEM NADZORU ORAZ DOKUMENTACJI BRUTTO			1 108 521	zł

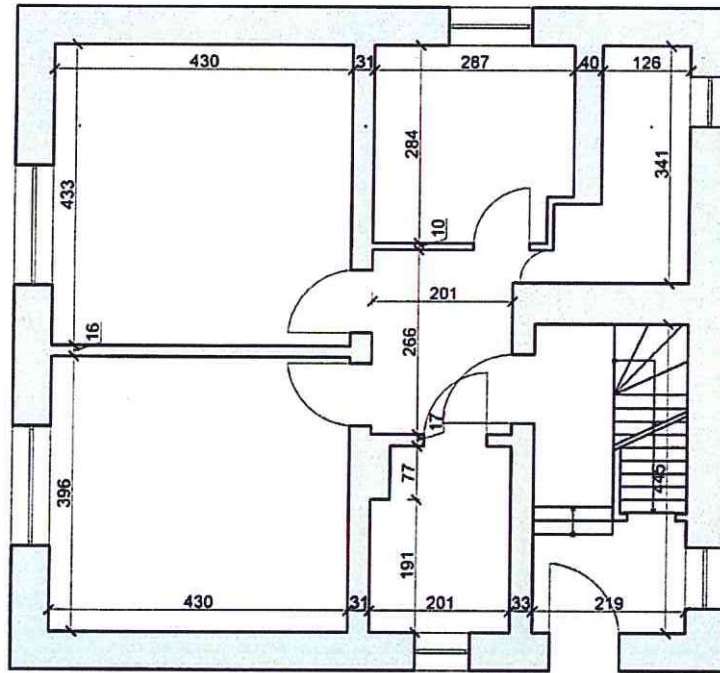








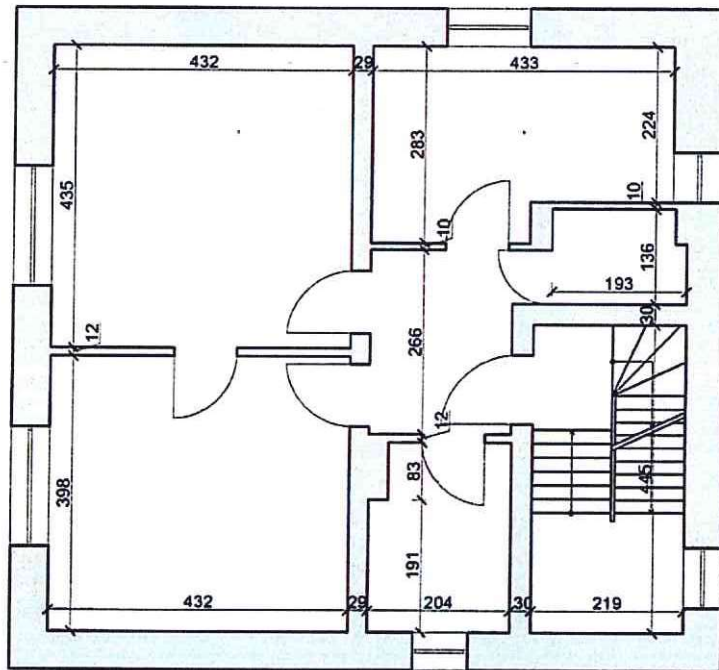
RZUT PARTERU



DBS USŁUGI INŻYNIERSKIE ADAM GUGAŁA
 UL. KOZIELSKA 72
 47-100 STRZELCE OPOLSKIE

<i>Obiekt</i>				
BUDYNEK MIESZKALNY JEDNORODZINNY				
<i>Adres obiektu</i>				
UL. HABRYKI 15, 47-100 STRZELCE OPOLSKIE, DZ. NR 411/1				
<i>Tytuł rysunku</i>			<i>Stadium</i>	
RZUT PARTERU			INWENTARYZACJA	
<i>Opracował</i>		<i>Specjalność nr uprawnień</i>		<i>Podpis</i>
mgr inż. Adam Gugala		Konstrukcyjno - budowlana OPL/1509/PWBKb/18		
<i>Data</i>	<i>Fig.</i>	<i>Skala</i>	<i>Nr rys.</i>	<i>Nr str.</i>
07.12.2023 r.		1:100	A1	

RZUT 1 PIĘTRA



DBS USŁUGI INŻYNIERSKIE ADAM GUGAŁA
UL. KOZIELSKA 72
47-100 STRZELCE OPOLSKIE

<i>Obiekt</i>				
BUDYNEK MIESZKALNY JEDNORODZINNY				
<i>Adres obiektu</i>				
UL. HABRYKI 15, 47-100 STRZELCE OPOLSKIE, DZ. NR 411/1				
<i>Tytuł rysunku</i>			<i>Stadium</i>	
RZUT 1 PIĘTRA			INWENTARYZACJA	
<i>Opracował</i>		<i>Specjalność nr uprawnień</i>		<i>Podpis</i>
mgr inż. Adam Gugala		Konstrukcyjno - budowlana OPL/1509/PWBKb/18		
<i>Data</i>	<i>Fig.</i>	<i>Skala</i>	<i>Nr rys.</i>	<i>Nr str.</i>
07.12.2023 r.		1:100	A2	

UCHWAŁA NR XLV/430/18
Rady Powiatu Strzeleckiego
z dnia 26 września 2018 roku

w sprawie uchwalenia Strategii Rozwiązywania Problemów Społecznych dla Powiatu
Strzeleckiego na lata 2018-2025

Na podstawie art.12 pkt 11 ustawy z dnia 5 czerwca 1998 r. o samorządzie powiatowym (Dz. U. z 2018 r. poz. 995 z późn. zm) i art. 19 pkt 1 ustawy z dnia 12 marca 2004 r. o pomocy społecznej (Dz. U. z 2018 r. poz. 1508) Rada Powiatu Strzeleckiego uchwala, co następuje:

§ 1

Uchwala się „Strategię Rozwiązywania Problemów Społecznych dla Powiatu Strzeleckiego na lata 2018-2025”, stanowiącą załącznik nr 1 do niniejszej uchwały.

§ 2

Wykonanie uchwały powierza się Zarządowi Powiatu Strzeleckiego.

§ 3

Uchwała wchodzi w życie z dniem podjęcia.

PRZEWODNICZĄCY RADY

Stanisław Krawiec

V. ANALIZA SWOT

Nowe podejście do polityki powiatowej wymaga profesjonalnego zarządzania zasobami administracji powiatowej oraz realizacji aktywnej polityki społecznej na poziomie samorządu terytorialnego. Realizacja lokalnej polityki społecznej odbywa się na podstawie dokumentów strategicznych planowania społecznego. Pierwszym z nich to strategia zintegrowanego rozwoju (ustawa o samorządach i przestrzennym zagospodarowaniu kraju). Druga to strategia rozwiązywania problemów społecznych, wyznaczająca de facto cele realizowanej przez samorząd lokalnej polityki społecznej.

Strategia rozwiązywania problemów społecznych pełni trzy zasadnicze funkcje:

1. integrującą – łącząc działania na rzecz polityki społecznej realizowane przez instytucje i podmioty działające w różnych obszarach związanych z integracją społeczną,
2. komunikacyjną – dostarczając niezbędnych informacji pozwalających na identyfikację głównych działań na rzecz rozwoju integracji społecznej,
3. zarządczą – umożliwiając monitoring i kontrole planowanych działań, analizę wydatkowanych środków i osiągniętych rezultatów w ramach realizacji priorytetów określonych w strategii.

Przydatnym narzędziem badania ogólnej sytuacji powiatu jest analiza SWOT. Jest to jednocześnie kompleksowa metoda planowania strategicznego, pozwalająca odpowiedzieć na pytanie "gdzie jesteśmy".

SWOT to skrót angielskich słów: Strengths (mocne strony), Weaknesses (słabe strony), Opportunities (szanse w otoczeniu), Threats (zagrożenia w otoczeniu).

Powiat funkcjonuje w określonym otoczeniu, tworzą go inne jednostki samorządowe, administracja rządowa i służby administracji specjalnych oraz ich wzajemne powiązania o charakterze organizacyjnym, społecznym, ekonomicznym czy środowiskowym. Władze powiatu powinny monitorować zmiany, które zachodzą w otoczeniu, co pozwala na identyfikację istniejących, a także przyszłych szans i zagrożeń rozwoju i zminimalizuje wpływ ewentualnych, negatywnych skutków. Znajomość uwarunkowań powiatu pozwala na podjęcie działań sprzyjających rozwojowi potencjału lokalnego i wykorzystaniu nadarzających się okazji. Celem analizy SWOT jest określenie i analiza czynników pod kątem pozytywnego i negatywnego wpływu na rozwój powiatu.

MOCNE STRONY	SŁABE STRONY
<ul style="list-style-type: none"> ○ Funkcjonowanie na terenie powiatu warsztatów terapii zajęciowej, środowiskowego domu samopomocy, domów pomocy społecznej 	<ul style="list-style-type: none"> ○ Starzenie się społeczeństwa- wzrost osób w wieku poprodukcyjnym przy jednoczesnym spadku liczby osób w wieku produkcyjnym i

<ul style="list-style-type: none"> ○ Dobrze funkcjonujące domy pomocy społecznej. ○ Działalność uniwersytetów III wieku oraz klubów seniora na terenie gmin powiatu strzeleckiego. ○ Likwidacja barier dająca możliwość równouprawnienia uczestnictwa osobom niepełnoprawnym w życiu społecznym. ○ Podejmowanie działań interdyscyplinarnych na rzecz polityki społecznej i rozwiązywania problemów społecznych. ○ Wspieranie organizacji imprez sportowych, kulturalnych, rekreacyjnych i turystycznych z udziałem osób niepełnosprawnych. ○ Udzielanie poradnictwa dla rodziców/opiekunów dzieci niepełnosprawnych. ○ Realizacja programu korekcyjno-edukacyjnego dla sprawców przemocy. ○ Współpraca organizacji pozarządowych z instytucjami pomocy społecznej. ○ Promowanie rodzicielstwa zastępczego. ○ Realizacja programów wspomagających wychowawcze funkcje rodziny. ○ Rozwój rodzinnej pieczy zastępczej poprzez promocję a także kwalifikowanie i szkolenie na rodziny zastępcze. ○ Realizacja projektu „Bliżej rodziny i dziecka – wsparcie rodzin przeżywających problemy opiekuńczo-wychowawcze oraz wsparcie pieczy zastępczej”. ○ Wspieranie pełnoletnich i usamodzielnianych wychowanków pieczy zastępczej. ○ Prowadzenie działań informacyjno-edukacyjnych dotyczących zagrożeń i konsekwencji uzależnień. ○ Organizacja działań edukacyjnych dla uczniów i rodziców z zakresu skutków stosowania przemocy. 	<p>przedprodukcyjnym.</p> <ul style="list-style-type: none"> ○ Ujemny przyrost naturalny. ○ Brak centrum wolontariatu. ○ Występowanie uzależnień (alkohol, narkotyki, przemoc w rodzinie). ○ Łatwy dostęp do dopalaczy i innych środków uzależniających. ○ Brak mieszkań chronionych dla usamodzielniających się wychowanków pieczy zastępczej ○ Zjawisko „dziedziczenia” biedy i bezradności społecznej. ○ Deficyty finansowe i kadrowe w zatrudnianiu specjalistów do pracy z dzieckiem i rodziną. ○ Problemy lokalowe Powiatowego Centrum Pomocy Rodzinie. ○ Niewystarczające środki z PFRON na realizację zadań. ○ Brak chętnych rodzin do pełnienia funkcji pogotowia rodzinnego.
<p>SZANSE</p>	<p>ZAGROŻENIA</p>
<ul style="list-style-type: none"> ○ Możliwość pozyskiwania środków finansowych ze źródeł zewnętrznych. ○ Wzrost świadomości osób starszych na temat ich miejsca i roli w społeczeństwie. ○ Większa aktywność organizacji pozarządowych działających na rzecz środowiska lokalnego. ○ Zainteresowanie mediów lokalnych działaniami na rzecz osób starszych. ○ Realizacja powiatowych programów 	<ul style="list-style-type: none"> ○ Starzenie się społeczeństwa, co rodzi konieczność rozszerzenia infrastruktury o placówki opieki stacjonarnej i niestacjonarnej, usługi opiekuńcze i specjalistyczne. ○ Rosnąca liczba osób starszych i niepełnosprawnych. ○ Niska aktywność zawodowa osób niepełnosprawnych oraz ich wczesne wykluczenie z rynku pracy.

<p>służących przeciwdziałaniu wykluczeniu społecznemu.</p> <ul style="list-style-type: none">○ Realizacja Programu Korekcyjno – Edukacyjnego dla sprawców przemocy○ Programy mające na celu poprawę materialną rodzin, zwłaszcza rodzin z dziećmi (500+, 300+, Karta Dużej Rodziny, Za Życiem).○ Systematyczne zmiany programu kształcenia dostosowujące go do wymagań rynku pracy.○ Podejmowanie współpracy w organizacjami pozarządowymi.	<ul style="list-style-type: none">○ Negatywne wzorce zachowań społecznych.○ Utrzymywanie bierności osób pozostających bez pracy poprzez rozbudowany system zasiłków.○ Brak schronienia po opuszczeniu placówki opiekuńczo-wychowawczej.
--	---

Wyniki analizy SWOT stanowią podstawę do sformułowania celów, kierunków działań strategicznych i wskaźników Strategii Rozwiązywania Problemów Społecznych.

VI. PROGNOZA ZMIAN

W wyniku realizacji zadań wynikających z celów i przedsięwzięć określonych w Strategii Rozwiązywania Problemów Społecznych prognozuje się osiągnięcie następujących zmian w obszarze polityki społecznej na terenie powiatu strzeleckiego do roku 2025:

- w związku z dalszym wzrostem liczby osób starszych i niepełnosprawnych będą podejmowane działania zarówno w obszarze opieki jak i aktywizacji osób w podeszłym wieku,
- będzie monitorowana sytuacja demograficzna w powiecie,
- nastąpi większa integracja i aktywizacja osób z niepełnosprawnościami,
- podejmowana będzie współpraca pomiędzy samorządami lokalnymi, instytucjami oraz organizacjami pozarządowymi,
- kontynuowana będzie dostępność do poradnictwa psychologicznego i innych specjalistów dla osób niepełnosprawnych,
- nadal wspierane będą różne formy kompleksowej rehabilitacji społecznej i zawodowej osób niepełnosprawnych,
- poprawi się jakość życia osób niepełnosprawnych poprzez różne działania skierowane do konkretnych grup społecznych np. dla osób chorych psychicznie, dla osób z niepełnosprawnością ruchową,
- w zakresie pomocy osobom bezrobotnym podejmowane będą działania w celu ich aktywizacji, m.in. poprzez realizację projektów i programów rynku pracy skierowane do konkretnych grup,
- realizowana będzie aktywizacja zawodowa w ramach współpracy/porozumienia z instytucjami pomocy społecznej, partnerami społecznymi, organizacjami pozarządowymi, pracodawcami,
- dokonywana będzie analiza sytuacji osób bezrobotnych w powiecie,
- podejmowana będzie współpraca Powiatowego Urzędu Pracy z placówkami oświatowymi celem dostosowania kierunków kształcenia do potrzeb lokalnego rynku pracy,
- podejmowane będą działania dla osób zagrożonych przemocą w rodzinie- zmniejszenie się występowania przemocy w rodzinach,
- podejmowane będą działania na rzecz osób stosujących przemoc w rodzinie- zmniejszenie liczby sprawców,
- nadal usprawniany będzie system opieki nad dziećmi pozbawionymi możliwości wychowania się w rodzinie biologicznej,
- realizowany będzie Powiatowy Program Rozwoju Pieczy Zastępczej,
- realizowana będzie pomoc dla osób usamodzielnianych opuszczających formy pieczy zastępczej i całodobowe placówki wychowawcze,
- zwiększona zostanie współpraca samorządu z sektorem pozarządowym,
- wyremontowane zostaną pomieszczenia w budynku Powiatowego Centrum Pomocy Rodzinie lub zmieniona zostanie siedziba jednostki.

- zostanie utworzone mieszkanie chronione dla osób usamodzielnionych opuszczających rodzinny zastępczy lub placówka,
- zostanie utworzony punkt poradnictwa specjalistycznego dla osób w sytuacjach kryzysowych.

VII. MONITORING I EWALUACJA

Monitoring to systematyczne określanie dynamiki zmian danego zjawiska. Monitoring rozumiany jest jako proces systematycznego zbierania i analizowania danych ilościowych i jakościowych dotyczących prowadzonych działań, wdrażanych projektów bądź całej strategii, tak w aspekcie finansowym jak i rzeczowym. Jego celem jest zapewnienie zgodności realizacji strategii z wcześniej zatwierdzonymi założeniami i wytyczonymi celami.

Monitoring i ewaluacja zapisów strategicznych polegają na systematycznej ocenie realizowanych działań oraz modyfikacji kierunków działania w przypadku istotnych zmian społecznych, które mogą pojawić się poprzez zmianę regulacji prawnych czy też narastanie poszczególnych dolegliwości społecznych.

Ewaluacja jest częścią procesu podejmowania decyzji, który to polega na wydawaniu opinii o wartości działania poprzez systematyczne, jawne zbieranie i analizowanie o nim informacji w odniesieniu do przyjętych celów, kryteriów i wartości. Ewaluację strategii należy rozumieć jako systematyczne zbieranie informacji na temat działań, charakterystyki i efektów programu w celu ocenienia strategii, poprawy jej skuteczności oraz/lub wsparcia procesu decyzyjnego dotyczącego przyszłego programowania³⁴.

Cele prowadzenia ewaluacji można ująć w czterech zasadniczych punktach:

1. kontrola nad działaniem władz publicznych oraz zwiększanie przejrzystości tych działań,
2. zwiększanie skuteczności i efektywności projektów i programów podejmowanych przez sektor publiczny;
3. kształtowanie kierunków i priorytetów działalności sektora publicznego,
4. poznawanie mechanizmów programów i projektów³⁵.

Realizacja działań przewidzianych w celach operacyjnych niniejszej strategii odbywać się będzie, w ramach kompetencji poszczególnych jednostek organizacyjnych powiatu.

Potwierdzeniem osiągnięcia wskaźników realizacji działań, o których mowa w niniejszym dokumencie, będzie coroczne sprawozdanie z realizacji strategii.

Starosta w drodze Zarządzenia powołuje Zespół ds. monitoringu i ewaluacji Strategii. Zespół powinien się zbierać przynajmniej raz w roku w celu oceny poziomu wdrożenia poszczególnych celów i kierunków działań zawartych w niniejszym dokumencie.

³⁴ T. Kierzkowski, Ocena (ewaluacja) programów i projektów o charakterze społeczno-gospodarczym w kontekście przystąpienia Polski do Unii Europejskiej, Warszawa 2002, s. 19-20.

³⁵ Tamże, str. 11

VIII. CELE STRATEGICZNE I KIERUNKI DZIAŁAŃ

Diagnoza problemów i zjawisk społecznych, przesłanki i dyrektywy płynące z różnych poziomów planowania i zarządzania rządowego i samorządowego oraz cele strategiczne Powiatowej Strategii Rozwiązywania Problemów Społecznych, są podstawą wyznaczania kierunków działań i przedsięwzięć (mikroprojektów) przedmiotowej strategii, w zakresie lokalnej polityki społecznej, w tym rozwiązywania kwestii i problemów społecznych, na których koncentrować się będą działania Samorządu do roku 2025.

Pola interwencji strategicznej związanej z obszarem społecznym, na które będą się kierować działania to:

- osoby niepełnosprawne i długotrwale chore;
- osoby w podeszłym wieku;
- rodziny dysfunkcyjne;
- instytucjonalna i rodzinna piecza zastępcza;
- usamodzielniani wychowankowie pieczy zastępczej;
- rodziny ubogie;
- rodziny, w których występuje problem przemoc i alkoholizmu;
- zaangażowanie instytucji w rozwiązywanie problemów społecznych;

CELE STRATEGICZNE

1. **Poprawa jakości życia osób niepełnosprawnych i długotrwale chorych oraz osób w podeszłym wieku;**
2. **Efektywna polityka rynku pracy;**
3. **Wspieranie i rozwijanie działań na rzecz grup zagrożonych wykluczeniem społecznym, w tym w szczególności osób dotkniętych przemocą w rodzinie;**
4. **Budowa systemu opieki nad dzieckiem i rodziną oraz organizowanie wsparcia dla osób usamodzielnianych;**
5. **Podnoszenie jakości usług świadczonych przez instytucje pomocy i integracji społecznej.**

CEL STRATEGICZNY I

POPRAWA JAKOŚCI ŻYCIA OSÓB I NIEPEŁNOSPRAWNYCH I DŁUGOTRWALE CHORYCH ORAZ OSÓB W PODESZŁYM WIEKU
KIERUNEK DZIAŁANIA

PRZEDSIĘWZIĘCIE

			Realizatorzy	Źródło finansowania
CIK1	Monitorowanie sytuacji osób niepełnosprawnych na terenie powiatu	CIK1P1	Starostwo Powiatowe/ PCPR/ jednostki organizacyjne powiatu	Budżet państwa, budżet powiatu, dotacje celowe, środki UE
		CIK1P2	Starostwo Powiatowe/ PCPR/ jednostki organizacyjne powiatu	Budżet państwa, budżet powiatu, dotacje celowe, środki UE
CIK3	Kształtowanie i rozwijanie świadomości społecznej dotyczącej potrzeb oraz praw osób niepełnosprawnych, długotrwale chorych oraz osób starszych	CIK3P1	Starostwo Powiatowe/ PCPR/ jednostki organizacyjne powiatu	Budżet państwa, budżet powiatu, dotacje celowe, środki UE
		CIK3P2	Starostwo Powiatowe/ PCPR/ jednostki organizacyjne powiatu	Budżet państwa, budżet powiatu, dotacje celowe, środki UE
		CIK3P3	Starostwo Powiatowe/ PCPR/ jednostki organizacyjne powiatu	Budżet państwa, budżet powiatu, dotacje celowe, środki UE

CIK4	Dostęp do poradnictwa socjalnego, psychologicznego oraz terapii rodzinnej dla osób niepełnosprawnych oraz osób starszych	CIK4P1	Objęcie osób niepełnosprawnych i ich rodzin specjalistycznym poradnictwem psychologicznym, asystenta osoby niepełnosprawnej i innych specjalistów	Starostwo powiatowe, jednostki organizacyjne powiatu, PCPR, Starostwo powiatowe, jednostki organizacyjne powiatu, PCPR,	Budżet państwa, budżet powiatu, dotacje celowe, środki UE	
	CIK5	Integracja i przeciwdziałanie wykluczeniu społecznemu osób niepełnosprawnych, długotrwale chorych w celu poprawy jakości ich życia	CIK5P1	Wspieranie osób niepełnosprawnych w zaopatrzeniu w sprzęt rehabilitacyjny, przedmioty ortopedyczne i środki pomocnicze dla osób niepełnosprawnych, dofinansowanie do likwidacji barier architektonicznych, technicznych, komunikacyjnych w miejscu zamieszkania	PCPR	Budżet państwa, budżet powiatu, dotacje celowe, środki UE
			CIK5P2	Wspieranie już istniejących form kompleksowej rehabilitacji społecznej i zawodowej osób niepełnosprawnych (W TZ, ŚDS itp.)	Starostwo powiatowe, jednostki organizacyjne powiatu, PCPR, WTZ, ŚDS	Budżet państwa, budżet powiatu, dotacje celowe, środki UE
			CIK5P3	Promowanie zakładania działalności gospodarczej przez osoby niepełnosprawne -jednorazowe dofinansowanie rozpoczęcia działalności gospodarczej i/lub rolniczej i/lub wniesienia wkładu do spółdzielni socjalnej	Starostwo powiatowe, jednostki organizacyjne powiatu	Budżet państwa, budżet powiatu, dotacje celowe, środki UE
	CIK5P4	Doposażenie stanowisk pracy dostosowanych do potrzeb osób niepełnosprawnych w formie zwrotów kosztów wyposażenia stanowisk pracy	Starostwo powiatowe, jednostki organizacyjne powiatu	Budżet państwa, budżet powiatu, dotacje celowe, środki UE	Budżet państwa, budżet powiatu, dotacje celowe, środki UE	
CIK5P5	Opracowanie i realizacja programów skierowanych do osób niepełnosprawnych	Starostwo Powiatowe/ PCPR/ jednostki	Budżet państwa, budżet powiatu, dotacje celowe, środki UE	Budżet państwa, budżet powiatu, dotacje celowe, środki UE		

C2K3	Rozwijanie współpracy pomiędzy Powiatowym Urzędem Pracy oraz instytucjami pomocy społecznej, partnerami społecznymi i organizacjami pozarządowymi oraz pracodawcami.	C2K3P1	Realizacja aktywizacji zawodowej w ramach współpracy/porozumienia z instytucjami pomocy społecznej, partnerami społecznymi, organizacjami pozarządowymi, pracodawcami	PUP	Budżet państwa, budżet powiatu, dotacje celowe, środki UE
		C2K3P2	Dostosowywanie kierunków kształcenia w powiecie do potrzeb lokalnego rynku pracy oraz promowanie, szczególnie wśród młodzieży, idei planowania rozwoju zawodowego	PUP, PPP	Budżet państwa, budżet powiatu, dotacje celowe, środki UE
CEL STRATEGICZNY 3					
WSPIERANIE I ROZWIJANIE DZIAŁAŃ NA RZECZ GRUP ZAGROŻONYCH WYKLUCZENIEM SPOŁECZNYM, W TYM W SZCZEGÓLNOŚCI OSÓB DOTKNIĘTYCH PRZEMOCĄ W RODZINIE					
KIERUNEK DZIAŁANIA					
C3K1	Działania na rzecz grup zagrożonych wykluczeniem społecznym – w tym osób zagrożonych przemocą w rodzinie	C3K1P1	Opracowanie diagnozy przemocy w środowisku lokalnym w oparciu o analizę wtórną danych zastanych (desk research, i/lub badanie ankietowe)	Realizatorzy Jednostki organizacyjne powiatu, PCPR	Źródło finansowania Budżet państwa, budżet powiatu, dotacje celowe, środki UE
		C3K1P2	Prowadzenie profilaktycznych działań informacyjno – edukacyjnych uświadamiających zagrożenia i konsekwencje uzależnień, w tym stosowania środków psychoaktywnych oraz wspomaganie placówek edukacyjnych	Jednostki organizacyjne powiatu, PPP, Komenda Powiatowa Policji, pedagogicy szkolni	Budżet państwa, budżet powiatu, dotacje celowe, środki UE
		C3K1P3	Realizacja Powiatowego Programu Przeciwdziałania Przemocy w Rodzinie oraz Ochrony Ofiar Przemocy w Rodzinie	PCPR, Komenda Powiatowa Policji	Budżet państwa, budżet powiatu, dotacje celowe, środki UE
		C3K1P4	Opracowanie i realizacja programów służących działaniom profilaktycznym mającym na celu udzielenie specjalistycznej pomocy, zwłaszcza w zakresie promowania i wdrożenia prawidłowych metod wychowawczych w stosunku do dzieci w rodzinach zagrożonych przemocą w rodzinie;	PCPR, PUP, oświata	Budżet państwa, budżet powiatu, dotacje celowe, środki UE
		C3K1P5	Realizacja Powiatowego Programu Korekcyjno-Edukacyjnego dla osób stosujących przemoc w rodzinie	PCPR	Budżet państwa, budżet powiatu, dotacje celowe, środki UE

C3K1P6	Organizowanie działań edukacyjnych dla uczniów i ich rodziców z zakresu skutków przemocy oraz promowania zachowań alternatywnych wobec przemocy	PPP, Pedagogzy szkolni, PCPR, Komenda Powiatowa Policji	Budżet państwa, budżet powiatu, dotacje celowe, środki UE
C3K1P7	Zapewnienie szkoleń z zakresu przeciwdziałania przemocy dla osób zajmujących się zawodowo lub społecznie problematyką przemocy	Starostwo Powiatowe /PCPR/ jednostki organizacyjne powiatu	Budżet państwa, budżet powiatu, dotacje celowe, środki UE
C3K1P8	Zapewnienie osobom dotkniętym przemocą w rodzinie miejsc w ośrodkach wsparcia	Starostwo Powiatowe/ PCPR/	Budżet państwa, budżet powiatu, dotacje celowe, środki UE
C3K1P9	Realizacja specjalistycznego poradnictwa (psychologiczne, pedagogiczne, rodzinne, socjalne, prawne itp.) dla rodzin dotkniętych przemocą	Starostwo Powiatowe/ PCPR	Budżet państwa, budżet powiatu, dotacje celowe, środki UE
C3K1P10	Realizacja działań w formie prowadzenia grupy wsparcia dla ofiar przemocy	PCPR	Budżet państwa, budżet powiatu, dotacje celowe, środki UE
C3K1P11	Zapewnienie osobom dotkniętym przemocą w rodzinie miejsc w Ośrodkach Interwencji Kryzysowej	PCPR	Budżet państwa, budżet powiatu, dotacje celowe, środki UE

CEL STRATEGICZNY 4

BUDOWA SYTEMU OPIEKI NAD DZIECKIEM I RODZINĄ ORAZ ORGANIZOWANIE WSPARCIA DLA OSÓB USAMODZIELNIAJĄCYCH SIĘ

KIERUNEK DZIAŁANIA

PRZEDSIĘWZIĘCIE

Realizatorzy

Źródło finansowania

C4K1	Wspieranie rodzin przeżywających trudności w wypełnianiu funkcji opiekuńczo-wychowawczych	C4K1P1	Prowadzenie zajęć edukacyjnych dla rodziców np. warsztaty dla rodziców	PCPR	Budżet państwa, budżet powiatu, dotacje celowe, środki UE
C4K2	Usprawnianie systemu opieki nad dziećmi pozabawionymi możliwością wychowywania się w rodzinie biologicznej	C4K2P1	Realizacja Powiatowego Programu Rozwoju Pieczy Zastępczej w Powiecie Strzeleckim na lata 2018 – 2020	PCPR	Budżet państwa, budżet powiatu, dotacje celowe, środki UE
		C4K2P2	Organizowanie opieki w rodzinnych formach pieczy zastępczej	PCPR	Budżet państwa, budżet powiatu, dotacje celowe, środki UE
		C4K2P3	Wspieranie rodzinnej pieczy zastępczej poprzez organizowanie poradnictwa specjalistycznego, kursów, szkoleń, grup wsparcia i superwizji	PCPR	Budżet państwa, budżet powiatu, dotacje celowe, środki UE
		C4K2P4	Dostosowanie infrastruktury Powiatowego Centrum Pomocy Rodzinie do podejmowanych zadań	PCPR	Budżet państwa, budżet powiatu, dotacje celowe, środki UE
		C4K2P5	Utworzenie nowych rodzin zastępczych zawodowych oraz pogotowia rodzinnego	PCPR	Budżet państwa, budżet powiatu, dotacje celowe, środki UE
C4K3	Pomoc w życiowym usamodzielnieniu i integracji ze środowiskiem osób opuszczających formy pieczy zastępczej	C4K3P1	Zapewnienie pomocy w uzyskaniu odpowiednich warunków mieszkaniowych dla wychowanków systemu pieczy zastępczej	PCPR	Budżet państwa, budżet powiatu, dotacje celowe, środki UE
		C4K3P2	Udzielenie kompleksowej pomocy mającej na celu usamodzielnienie osób opuszczających formy pieczy zastępczej	PCPR	Budżet państwa, budżet powiatu, dotacje celowe, środki UE
		C4K3P3	Realizacja szkoleń, kursów zwiększających kompetencje społeczno- zawodowe dla wychowanków systemu pieczy zastępczej	PCPR	Budżet państwa, budżet powiatu, dotacje celowe, środki UE

Realizacja specjalistycznego poradnictwa dla wychowanków systemu pieczy zastępczej

C4K3P4

Budżet państwa, budżet powiatu, dotacje celowe, środki UE

PCPR

CeL5

PODNIOSZENIE JAKOŚCI USŁUG ŚWIADCZONYCH PRZEZ INSTYTUCJE POMOCY I INTEGRACJI SPOŁECZNEJ

KIERUNEK DZIAŁANIA

PRZEDSIĘWZIĘCIE

		Realizatorzy	Źródło finansowania
C5K1	C5K1P1	Starostwo powiatowe, PCPR	Budżet państwa, budżet powiatu, dotacje celowe, środki UE
	C5K1P2	Starostwo powiatowe, PCPR	Budżet państwa, budżet powiatu, dotacje celowe, środki UE
	C5K1P3	Starostwo powiatowe, PCPR	Budżet państwa, budżet powiatu, dotacje celowe, środki UE
	C5K1P4	Starostwo powiatowe, PCPR	Budżet państwa, budżet powiatu, dotacje celowe, środki UE
	C5K1P5	Starostwo powiatowe, ROPS	Budżet państwa, budżet powiatu, dotacje celowe, środki UE
	C5K1P6	Jednostki organizacyjne powiatu, PCPR	Budżet państwa, budżet powiatu, dotacje celowe, środki UE

**UCHWAŁA NR LIII/432/2022
RADY MIEJSKIEJ W STRZELCACH OPOLSKICH**

z dnia 29 czerwca 2022 r.

w sprawie przyjęcia Strategii Rozwoju Gminy Strzelce Opolskie 2021+

Na podstawie art. 10f ust. 4 ustawy z dnia 8 marca 1990 r. o samorządzie gminnym (Dz. U. z 2022 r., poz. 559, poz. 1005 i poz. 1079) uchwała się, co następuje:

§ 1. Przyjmuje się Strategię Rozwoju Gminy Strzelce Opolskie 2021+ w brzmieniu stanowiącym załącznik do uchwały.

§ 2. Wykonanie uchwały powierza się Burmistrzowi Strzelce Opolskich.

§ 3. Uchwała wchodzi w życie z dniem podjęcia.

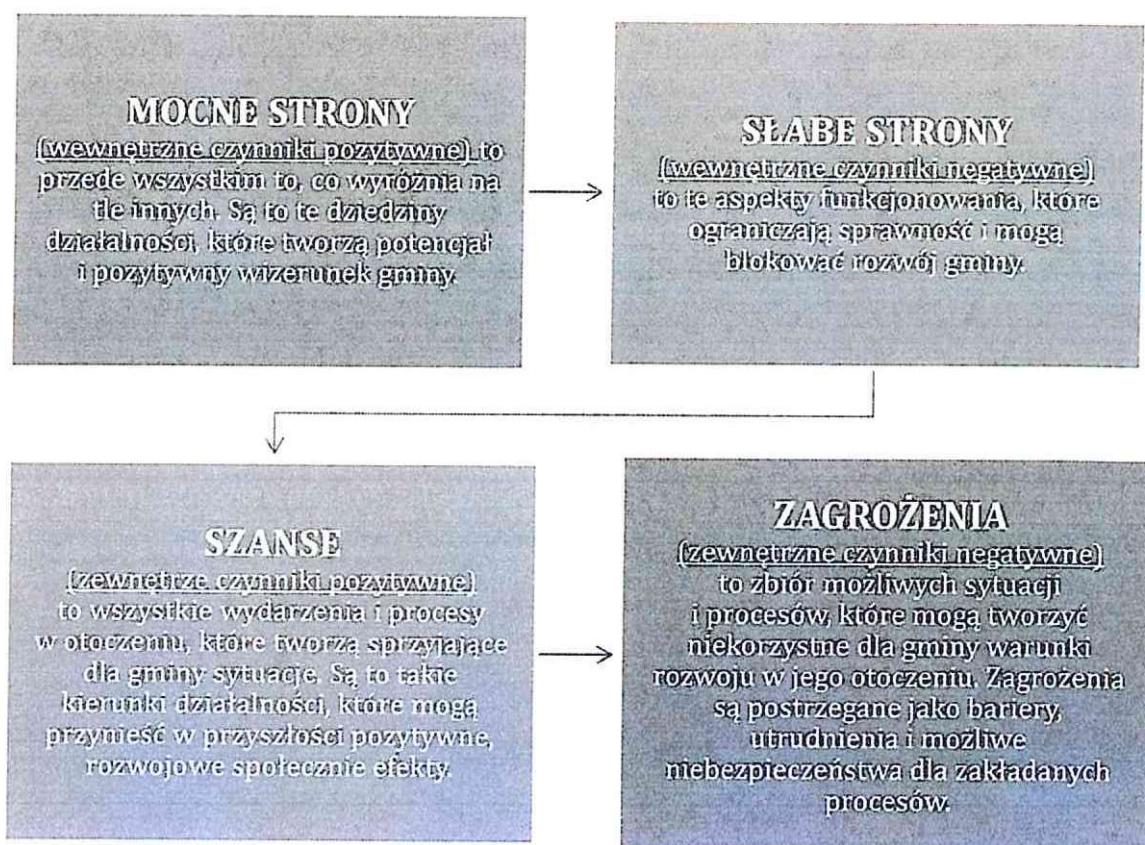
Przewodnicząca Rady Miejskiej

Gabriela Puzik

3. ANALIZA SWOT

Analiza SWOT to kompleksowa metoda służąca badaniu otoczenia gminy oraz analiza jej wewnętrznych uwarunkowań. Prowadzona jest w układzie czterech grup czynników wyodrębnionych na podstawie analizy zjawisk podzielonych na zewnętrzne oraz wewnętrzne czynniki. Analiza SWOT to analiza sił i słabości na tle otoczenia, badanego przez pryzmat szans i zagrożeń, jakie mogą mieć istotny wpływ na przebieg procesów rozwojowych. W gminie Strzelce Opolskie wyodrębniono słabe oraz mocne strony jednostki samorządu terytorialnego jako czynniki wewnętrzne, na które gmina ma bezpośredni wpływ oraz czynniki zewnętrzne, czyli szanse i zagrożenia, które w dłuższej perspektywie czasu mogą znacząco oddziaływać na rozwój gminy, jednak władze lokalne nie mają nad nimi bezpośredniej kontroli.

**GRUPY CZYNNIKÓW W METODZIE SWOT SĄ DEFINIOWANE
W NASTĘPUJĄCY SPOSÓB:**



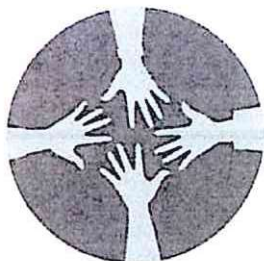
MOCNE STRONY	Oddziaływanie ²	SŁABE STRONY	Oddziaływanie
1. Multimodalność transportowa gminy, łącząca w sobie wysoki dostęp do transportu drogowego oraz transportu kolejowego.	4	1. Rozdrobniona sieć szkół oraz przedszkoli, zauważalna przede wszystkim w strukturze finansowej gminy.	2
2. Realizowany w gminie autorski program budowy mieszkań „Twoje M”.	3	2. Niezadawalająca jakość powietrza, szczególnie w obszarze miasta Strzelce Opolskie.	2
3. Przeważający odsetek gminy pokryty miejscowymi planami zagospodarowania przestrzennego.	2	3. Niewystarczająca jakość infrastruktury sportowej, która niedostosowana jest do bogatej oferty oferowanej przez kluby i stowarzyszenia.	2
4. Funkcjonowanie Związku Powiatowo-Gminnego „Jedź z Nami” pełniącego rolę organizatora publicznego transportu zbiorowego.	2	4. Niekorzystna wartość wskaźników demograficznych tj. saldo migracji wewnętrznych oraz zewnętrznych.	4
6. Wysokie wsparcie dla osób z niepełnosprawnościami oraz dla osób zagrożonych wykluczeniem społecznym poprzez działające jednostki wsparcia.	1	5. Emigracja zarobkowa mieszkańców - głównie z obszarów wiejskich.	3
7. Zlokalizowana na terenie gminy Specjalna Strefa Ekonomiczna oraz systematycznie poszerzająca się oferta nowych terenów inwestycyjnych.	4	6. Niewystarczająca ilość mieszkań na terenie gminy.	3
8. Wysoki poziom nauczania, potwierdzony wysokimi wynikami egzaminów wśród uczniów szkół gminnych.	2	7. Brak obwodnicy Strzelec Opolskich, co wpływa na zmniejszenie bezpieczeństwa ruchu drogowego, a także na wzrost zanieczyszczenia powietrza i poziomu hałasu w mieście.	4
9. Wspecjalizowane rolnictwo na terenie gminy, w tym systematyczne powiększanie się gospodarstw rolnych.	1		
10. Funkcjonowanie Strzeleckiego Budżetu Obywatelskiego, jako narzędzia do szerzenia aktywności obywatelskiej wśród społeczności lokalnej.	2		

²Poszczególnym czynnikom przypisano odpowiednią wagę w zależności od oceny ich oddziaływania na rozwój gminy (1 – słabe oddziaływanie, 2 – średnie oddziaływanie, 3 – silne oddziaływanie, 4 – bardzo silne oddziaływanie).

STRATEGIA ROZWOJU GMINY STRZELCE OPOLSKIE 2021+

11. Rozwinięta sieć jednostek Ochotniczej Straży Pożarnej.	2		
12. Lokalizacja dwóch zakładów karnych w mieście, które są solidnymi pracodawcami oraz zleceniodawcami dla lokalnych firm.	1		
SZANSE	Odzia- tywanie	ZAGROŻENIA	Odzia- tywanie
1. Budowa obwodnicy przez Generalną Dyрекcyję Dróg Krajowych i Autostrad skutkująca rozładowaniem ruchu w regionie, a także poprawą jakości powietrza.	4	1. Starzejące się społeczeństwo – rosnąca liczba osób w wieku poprodukcyjnym.	2
2. Sąsiedztwo aglomeracji śląskiej jako szansa na powiązania gospodarcze, a także pozyskiwanie potencjalnych inwestorów.	2	2. Rosnące koszty przygotowania oraz realizacji poszczególnych inwestycji.	2
3. Dostępność zewnętrznych środków krajowych oraz zagranicznych.	3	3. Wzrost zainteresowania podjęciem zatrudnienia poza regionem, a także poza obszarem kraju, które skutkować może zwiększającą się migracją.	3
4. Wzrost zainteresowania zewnętrznymi inwestorów regionem opolskim.	3	4. Braki kadrowe na rynku pracy.	3
5. Wzrost udziału odnawialnych źródeł energii, którego skutkiem będzie poprawa jakości powietrza.	2	5. Niestabilne przepisy związane z finansami samorządowymi.	4
6. Wzrost zainteresowania ludzi młodych zamieszkaniem na terenie gminy oraz większa aktywność lokalnych deweloperów, spowodowane bliskością wielu zakładów pracy.	3	6. Utrzymujące się zjawisko wyuczonej bezradności wśród osób korzystających ze wsparcia.	2
7. Dalszy rozwój Centrum Kształcenia Zawodowego i Ustawicznego w Strzelcach Opolskich – jednej z największych w województwie szkół branżowych.	2		

CEL 2. GMINA OTWARTA NA MIESZKAŃCA



Otwartość na potrzeby mieszkańców oznacza zaangażowanie gminy w takich sferach, jak: pomoc społeczna – poprzez systematyczne wspieranie osób dotkniętych trudną sytuacją życiową oraz pomoc osobom z niepełnosprawnościami i seniorom; organizowanie czasu wolnego – poprzez zwiększanie dostępu do kultury i rekreacji, rozwijanie pasji oraz zainteresowań społeczności lokalnej; bezpieczeństwo – realizowane głównie przez policję, zawodową i ochotniczą straż pożarną, zakłady opieki zdrowotnej; aktywność obywatelska – poprzez wzmacnianie więzi społecznych oraz zwiększanie zaangażowania mieszkańców w podejmowanie ważnych dla rozwoju gminy decyzji.

CEL STRATEGICZNY 2. GMINA OTWARTA NA MIESZKAŃCA	Cel operacyjny	Kierunku działań w zakresie celu operacyjnego	
	2.1. Gmina konkurencyjna w zakresie sportu i rekreacji		2.1.1. Systematyczna promocja imprez oraz gminnej oferty w zakresie sportu, rekreacji i wypoczynku.
			2.1.2. Modernizacja oraz budowa nowych obiektów sportowych, ze szczególnym uwzględnieniem przestrzeni dopasowanych do potrzeb młodzieży.
			2.1.3. Wspieranie organizacji pozarządowych w ich działalności w zakresie sportu i rekreacji.
			2.1.4. Adaptacja terenów zielonych na przestrzenie publiczne z funkcjami sportu, rekreacji oraz wypoczynku.
			2.1.5. Zwiększenie długości oraz atrakcyjności ścieżek i szlaków pieszo-rowerowych.
			2.1.6. Zwiększanie dostępności do sportu i rekreacji dla osób starszych oraz osób z niepełnosprawnościami.

2.2. Gmina świadcząca wysokiej jakości usługi w zakresie polityki społecznej	2.2.1. Systematycznie wspieranie osób zagrożonych wykluczeniem społecznym.
	2.2.2. Poszerzenie działalności w zakresie wsparcia rodzin.
	2.2.3. Rozwinięcie systemów wsparcia oraz poradnictwa dla osób starszych oraz osób z niepełnosprawnościami.
	2.2.4. Rozszerzenie współpracy międzyinstytucjonalnej w zakresie działań profilaktycznych oraz aktywizujących społeczność lokalną.
2.3. Gmina o wysokiej jakości bezpieczeństwa publicznego	2.3.1. Lobbowanie na rzecz budowy obwodnicy w ciągu drogi krajowej nr 94 dla zwiększenia bezpieczeństwa ruchu drogowego w mieście Strzelce Opolskie.
	2.3.2. Wspieranie zarządców dróg w modernizacji układów komunikacyjnych z oświetleniem przejść dla pieszych i przejazdów dla rowerzystów.
	2.3.3. Rozwijanie systemu monitoringu miejskiego wraz z jego bieżącą modernizacją.
	2.3.4. Zwiększenie ilości patroli policji, szczególnie na obszarach narażonych na czyny zabronione.
	2.3.5. Kontynuowanie współpracy z Komendą Powiatową Państwowej Straży Pożarnej oraz wspieranie gminnych jednostek Ochotniczej Straży Pożarnej.
	2.3.6. Systematyczna kontrola przeciwpowodziowa.
2.4. Gmina w zgodzie z aktywnością obywatelską	2.4.1. Zwiększanie partycypacji społecznej na rzecz środowisk lokalnych poprzez organizację spotkań konsultacyjnych dotyczących obecnie występujących problemów.
	2.4.2. Zapewnienie możliwości udziału osób zagrożonych wykluczeniem społecznym, w tym starszych oraz z niepełnosprawnościami, w życiu społecznym gminy.

		2.4.3. Systematyczny rozwój Strzeleckiego Budżetu Obywatelskiego, w tym promocja jego dotychczasowych i przyszłych działań wśród społeczności lokalnej.
		2.4.4. Wspieranie lokalnych organizacji pozarządowych i wolontariatu oraz promocja dobrych praktyk działalności społecznej.
	2.5. Gmina o wysokim poziomie zdrowia publicznego	2.5.1. Pomoc w doposażaniu placówek świadczących usługi z zakresu opieki zdrowotnej.
		2.5.2. Zapewnienie bezpieczeństwa sanitarnego w miejscach publicznych na terenie gminy.
		2.5.3. Zwiększanie dostępności do usług rehabilitacyjnych, głównie dla osób starszych oraz dla osób z niepełnosprawnościami.
	Oczekiwane rezultaty planowanych działań	
<ul style="list-style-type: none"> • Wyeksponowanie kultury sportu i rekreacji jako jednego z kluczowych elementów atrakcyjności gminy na tle regionu. • Zwiększenie jakości usług w zakresie polityki społecznej. • Spadek liczby osób zagrożonych wykluczeniem społecznym. • Zwiększenie bezpieczeństwa na terenie gminy, szczególnie w zakresie bezpieczeństwa drogowego. • Lepsze przygotowanie służb na wypadek klęsk żywiołowych. • Zwiększenie liczby mieszkańców biorących udział w konsultacjach społecznych, ankietach, głosowaniach itp. • Zwiększenie liczby osób, z grup zagrożonych marginalizacją, korzystających z gminnej oferty usługowej, kulturalnej i rekreacyjnej. • Podniesienie jakości usług medycznych i rehabilitacyjnych świadczonych na terenie gminy. 		

**PROGRAM DZIAŁALNOŚCI
FILII ŚRODOWISKOWEGO DOMU SAMOPOMOCY
W STRZELCACH OPOLSKICH**

Typ C – dla osób wykazujących inne przewlekłe zaburzenia czynności psychicznych

I Założenia ogólne.

Środowiskowy Dom Samopomocy typu C jest placówką dziennego pobytu dla osób wykazujących inne przewlekłe zaburzenia czynności psychicznych. Do tej grupy należą osoby ze stwierdzonymi schorzeniami otępiennymi i chorobami neurodegeneracyjnymi, które łączą się najczęściej z wiekiem. Problemem tej grupy osób jest niemożność pełnego funkcjonowania w społeczeństwie i trudności w integracji ze społecznością lokalną. Bardzo często osoby te izolują się bądź są izolowane. Szczególnym problemem związanym z tą grupą osób jest duże obciążenie psychofizyczne ich opiekunów związane ze sprawowaniem codziennej opieki nad nimi.

II Cele działalności:

- kształtowanie, rozwijanie i podtrzymanie umiejętności zaspokajania podstawowych potrzeb życiowych i umiejętności społecznego funkcjonowania,
- nabycie i podtrzymanie umiejętności jak najbardziej samodzielnego pełnienia ról życiowych i społecznych,
- doprowadzenie do zwiększania poczucia własnej wartości oraz pewności siebie uczestnika w kontaktach z innymi ludźmi,
- integracja ze środowiskiem,
- aktywizowanie uczestników zajęć, rozwijanie ich zainteresowań oraz indywidualnych uzdolnień poprzez udział w różnorodnych zajęciach terapeutycznych,
- motywowanie do korzystania z ofert publicznych, w tym usług medycznych poprzez przełamywanie lęku przed nowymi wyzwaniami,
- pomoc w załatwianiu spraw urzędowych,
- odciążenie opiekunów i rodzin poprzez wypełnienie dnia uczestnika zajęciami terapeutycznymi oraz sprawowaniem nad nim opieki.

III Formy działalności.

Do osiągnięcia wyznaczonych celów stosuje się działania wychowawcze, społeczne, psychologiczne, usprawniania ruchowego umożliwiające osobom z zaburzeniami psychicznymi w miarę samodzielną egzystencję i integrację. Należą do nich:

- treningi funkcjonowania w codziennym życiu i zaradności życiowej obejmujące:
 - naukę i rozwijanie umiejętności samodzielnego jedzenia lub jedzenia z pomocą,
 - dbałość o higienę, wygląd zewnętrzny i estetyczny ubiór,
 - dbałość o czystość i porządek w domu,
 - umiejętność dokonywania i planowania zakupów, gospodarowania własnymi środkami finansowymi, planowania budżetu domowego,
- treningi umiejętności społecznych i interpersonalnych (zajęcia indywidualne, grupowe):
 - kształtowanie i rozwijanie pozytywnych relacji uczestnika z innymi uczestnikami, terapeutami, osobami bliskimi, innymi osobami;
 - kształtowanie i rozwijanie umiejętności przestrzegania norm społecznych,
 - nauka i rozwijanie umiejętności nawiązywania i prowadzenia rozmowy,
 - nauka komunikacji alternatywnej w przypadku braku możliwości komunikacji werbalnej,
 - nauka i rozwijanie umiejętności wyrażania emocji, radzenia sobie w trudnych sytuacjach;
- terapia zajęciowa w pracowniach przy wykorzystaniu różnych metod pracy, mająca na celu ujawnienie i rozwijanie zdolności uczestników w danej dziedzinie, poprawę percepcji, skupienia oraz wzrost poczucia własnej wartości;
- treningi kulinarne prowadzone w pracowni kulinarnej, mające na celu naukę i doskonalenie umiejętności planowania, przygotowywania posiłków oraz rozwijania współpracy w grupie;
- treningi umiejętności spędzania czasu wolnego:
 - rozwijanie zainteresowania filmem, audycjami radiowymi, czasopiśmem, literaturą, muzyką, sztuką,
 - propagowanie wypoczynku czynnego intelektualnie poprzez gry planszowe, gry towarzyskie, krzyżówki, łamigłówki, dedykowane programy komputerowe,
 - zajęcia rozwijające aktywność i ekspresję twórczą (muzyczne, teatralne),
- zajęcia relaksacyjne i wyciszające, mające na celu poprawę funkcjonowania uczestnika w zakresie radzenia sobie z napięciem emocjonalnym i stresem,

- poradnictwo psychologiczne poprzez prowadzenie indywidualnych lub grupowych zajęć w formie terapii stałej lub w systemie spotkań terapeutyczno-konsultacyjnych,
- praca socjalna obejmująca pomoc i poradnictwo dla uczestników i ich rodzin w rozwiązywaniu trudnych sytuacji życiowych poprzez współpracę z instytucjami pomocy społecznej i świadczącymi usługi zdrowotne oraz załatwianie innych spraw urzędowych,
- organizacja i udział w imprezach integracyjnych o charakterze kulturalnym, oświatowym, sportowym,
- rehabilitacja medyczna obejmująca zabiegi kinezyterapii, fizjoterapii, hydroterapii, krioterapia i ćwiczenia usprawniające zaburzone funkcje organizmu, a także zajęcia rekreacyjne,
- treningi komunikowania się z otoczeniem za pomocą słów lub w sposób alternatywny,
- niezbędna opieka,
- stała współpraca z rodziną.

IV. Zasoby kadrowe i rzeczowe.

Do realizacji celu zatrudniony będzie zespół wykwalifikowanych pracowników w ilości i składzie odpowiadającej typowi domu. W związku z utworzeniem filii zespół będzie rotował. Docelowo w nowym budynku dla 15 uczestników ma zostać zatrudnionych 3 pracowników merytorycznych.

Nowy budynek ŚDS mieści się na uboczu miasta, w niedalekiej odległości znajduje się dworzec PKP i PKS. Bezpośrednio sąsiaduje z budynkiem dotychczasowym placówki. Dysponuje terenem zielonym.

VI. Monitoring i ewaluacja

W Środowiskowym Domu Samopomocy proces wspierająco-aktywizujący uczestników prowadzony jest w oparciu o indywidualne plany postępowania wspierająco-aktywizującego opracowane przez zespół wspierająco-aktywizujący dla każdego uczestnika. Plan ten zawiera zarówno ocenę możliwości, jak i deficyty uczestnika, określa cele do realizacji w ŚDS w kierunku podniesienia jakości jego funkcjonowania we wskazanym okresie.

W przypadku nowoprzyjętego uczestnika określenie planu poprzedzone jest maksymalnie trzymiesięcznym okresem wstępnym niezbędnym do oceny jego możliwości psychofizycznych.

Do zadań zespołu wspierająco - aktywizującego należy:

1. opracowanie dla każdego uczestnika indywidualnego planu wspierająco – aktywizującego,
2. omawianie realizacji indywidualnych planów wspierająco – aktywizujących nie rzadziej niż raz na 6 miesięcy,
3. dokonanie rocznej oceny określającej stopień realizacji indywidualnego planu postępowania wspierająco – aktywizującego (ocena rezultatów i ewentualna modyfikacja),
4. podejmowanie ważnych decyzji w zakresie planowanych zajęć wspierająco-aktywizujących, imprez integracyjnych, metod i form pracy, a także pojawienia się sytuacji trudnej,
5. w przypadku osiągnięcia przez uczestnika poziomu samodzielności pozwalającego na uczestnictwo w WTZ lub zatrudnienie w ZAZ lub w zakładzie pracy chronionej wnioskowanie o umożliwienie korzystania z innych form wsparcia i rehabilitacji zawodowej.

Monitoring i ewaluacja prowadzonych działań odbywa się w oparciu o prowadzoną dokumentację:

- zbiorczą:

- ewidencję uczestników,
- listy obecności uczestników na zajęciach,
- dzienniki zajęć pracowni,
- roczne plany pracy pracowni,
- protokołu spotkań zespołu wspierająco – aktywizującego,

- indywidualną:

- indywidualne plany wspierająco – aktywizujące,
- notatki zespołu dotyczące uczestnika.

Wojewoda Opolski
Monika Jurek

Opole, 2 kwietnia 2024 r.

PS.II.3146.3.6.2024.PO

Pan
Tadeusz Goc
Burmistrz Strzelce Opolskich
Urząd Miejski
w Strzelcach Opolskich
ul. Plac Myśliwca 1
47-100 Strzelce Opolskie

Dotyczy: podziału środków finansowych z rezerwy celowej na 2024 r.

W związku z podzieleniem przez Ministra Rodziny, Pracy i Polityki Społecznej rezerwy celowej budżetu państwa przeznaczonej na finansowanie realizacji zadań zleconych z zakresu administracji rządowej związanych z prowadzeniem i rozwojem infrastruktury środowiskowych domów samopomocy dla osób z zaburzeniami psychicznymi (ŚDS) w 2024 roku, mam przyjemność poinformować, że Gmina Strzelce Opolskie otrzymała środki w ramach ww. rezerwy na utworzenie filii ŚDS w Strzelcach Opolskich, w kwocie 1.194.850,20 zł, w tym 1.154.343,00 zł, z przeznaczeniem na inwestycje i zakupy inwestycyjne oraz 40.507,20 zł z przeznaczeniem na bieżące utrzymanie 15 nowych miejsc dla uczestników od miesiąca grudnia.

Wobec powyższego proszę o aktualizację programu inwestycji (w zakresie harmonogramu rzeczowo finansowego prac) zgodnie z § 6 pkt 1 rozporządzenia Rady Ministrów z dnia 2 grudnia 2010 r. w sprawie szczegółowego sposobu i trybu finansowania inwestycji z budżetu państwa (Dz.U. z 2010 r. nr 238 poz. 1579), w terminie do 25 kwietnia br.

Jednocześnie uprzejmie informuję, że w związku z powyższym Wojewoda Opolski wystąpił z wnioskiem do Ministra Finansów o zwiększenie planu dotacji w budżecie Wojewody Opolskiego na 2024 r. w ramach rozdziału 85203 - Ośrodki



ul. Piastowska 14,
45-082 Opole
NIP: 754-11-16-953
REGON: 000514325

tel. 77 45 24 125
fax 77 45 24 705
email: bok@opole.uw.gov.pl
www: www.opole.uw.gov.pl



Wojewoda Opolski
Monika Jurek

wsparcia. Po otrzymaniu decyzji resortu finansów zostanie z Gminą Strzelce Opolskie podpisana stosowna umowa na przekazanie środków z tej rezerwy.

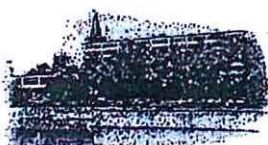
Z up. Wojewody Opolskiego

Ewa Pawlinów

Dyrektor

Wydział Polityki Społecznej

Prowadzący sprawę: Paweł Orawczak Zastępca Kierownika, Wydział Polityki Społecznej,
tel. 77 45 24 223.



ul. Piastowska 14,
45-082 Opole
NIP: 754-11-16-953
REGON: 000514325

tel. 77 45 24 125
fax 77 45 24 705
email: bok@opole.uw.gov.pl
www: www.opole.uw.gov.pl

GMINA STRZELCE OPOLSKIE

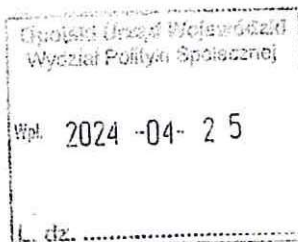
47-100 STRZELCE OPOLSKIE, PL. MYŚLIWCA 1

tel. centr. 77 404-93-00 ÷06, tel. bezp. 77 404-93-80

fax 77 461-22-88, 77 461-44-22

skrytka cpuap: /UM_Strzelce_Opolskie/skrytka

e mail: um@strzelceopolskie.eu



ŚDS.3011.77.2024

Strzelce Opolskie, 23.04.2024

**Opolski Urząd Wojewódzki
Wydział Polityki Społecznej
ul. Piastowska 14
45 – 082 Opole**

Dotyczy: aktualizacji programu inwestycji utworzenia Filii Środowiskowego Domu Samopomocy w Strzelcach Opolskich (w zakresie harmonogramu rzeczowo – finansowego)

W odpowiedzi na pismo z dnia 2 kwietnia 2024 roku Nr PS.II.3146.3.6.2024.PO informujące o przyznaniu środków finansowych z rezerwy celowej na utworzenie filii ŚDS typu C w Strzelcach Opolskich przedkładamy w załączeniu zaktualizowany harmonogram inwestycji w zakresie rzeczowo – finansowym.

W harmonogramie ujęto możliwie realne terminy realizacji i zakończenia inwestycji.

Z uwagi na rozległość zadania zostało ono podzielone na 2 etapy:

- etap I obejmuje planowane rozbiórki, wymianę dachu, wykonanie nowych stropów, budowę łącznika, wykonanie izolacji, prace wykończeniowe zewnętrzne – termin realizacji to II półrocze 2024 roku;
- etap II obejmuje prace instalatorskie i wykończeniowe wewnętrzne – termin realizacji to I półrocze 2025 roku.

Gmina Strzelce Opolskie poniosła koszt zakupu nieruchomości pod utworzenie filii ŚDS (559 000 zł) i finansuje dokumentację projektową inwestycji (88 560 zł), zatem była i jest zaangażowana oraz zdeterminowana, by uruchomić nowe miejsca dla uczestników z chorobami otępiennymi.

W związku z planowanymi pracami wykończeniowymi w I półroczu 2025 roku ujętymi w II etapie harmonogramu będziemy występować z wnioskiem o kolejną dotację ze środków rezerwy celowej z Ministerstwa Rodziny, Pracy i Polityki Społecznej.

Z poważaniem

BURMISTRZ
Tadeusz Goc

Otrzymują:

1. Adresat
2. A/a

Harmonogram rzeczowo – finansowy dla zadania pn.
REMONT I TERMOMODERNIZACJA BUDYNKU PRZY UL. HABRYKI 15 W STRZELCACH OPOLSKICH

Lp.	ELEMENTY I RODZAJE ROBÓT wyszczególnienie prac	KOSZTY PO STRONIE GMINY STRZELCE OPOLSKIE 2024-2025		CZAS REALIZACJI Miesiąc-rok
		netto	brutto	
1.	Dokumentacja projektowa etap I - projekt architektoniczno-budowlany	72 000	88 560	22.04.2024- 5.07.2024
2.	Dokumentacja projektowa etap II - projekt techniczno-wykonawczy			6.07.2024-22.10.2024
SUMA		72 000	88 560	

Lp.	ELEMENTY I RODZAJE ROBÓT wyszczególnienie prac	KOSZTY NIEKWALIFIKOWALNE 2024-2025		CZAS REALIZACJI Miesiąc-rok
		netto	brutto	
1.	Nadzór inwestorski - etap I	19 701	24 232	09.2024-12.2024
2.	Nadzór inwestorski - etap II	9 703	11 935	01.2025-20.06.2025
SUMA		29 404	36 167	

Lp.	ELEMENTY I RODZAJE ROBÓT wyszczególnienie prac	KOSZTY KWALIFIKOWALNE 2024-2025		CZAS REALIZACJI Miesiąc-rok
		netto	brutto	
1.	Rozbiórka konstrukcji, rozbiórki instalacji, rozbiórka elementów wykończeniowych	124 490	153 122	09.2024
2.	Izolacje podziemia	33 952	41 761	09.2024
3.	Wymiana dachu, izolacje nadziemia, wykonanie stropów	362 152	445 447	09.2024-11.2024
4.	Budowa łącznika do bud. głównego SDS	268 500	330 255	09.2024-11.2024
5.	Warstwy wyrównawcze, ścianki działowe	22 634	27 840	12.2024
6.	Stan wykończeniowy zewnętrzny	135 807	167 043	10.2024-12.2024
SUMA		947 535	1 165 468	
7.	Instalacja elektryczna	62 245	76 561	01.2025
8.	Instalacja sanitarna	96 197	118 322	02.2025
9.	Stan wykończeniowy wewnętrzny	294 248	361 925	01.2025-15.06.2025
10.	Koszty dodatkowe	14 002	17 223	
SUMA		466 692	574 031	
Razem koszty		1 515 631	1 864 226	

20

Burmistrz
Tadeusz Goc

GMINA STRZELCE OPOLSKIE

47-100 STRZELCE OPOLSKIE, PL. MYŚLIWCA 1

tel. centr. 77 404-93-00 ÷06, tel. bezp. 77 404-93-80

fax 77 461-22-88, 77 461-44-22

skrytka epuap: /UM_Strzelce_Opolskie/skrytka

e mail: um@strzelceopolskie.eu



Strzelce Opolskie, 26.04.2024

ŚDS. 3011.82.2024

**Opolski Urząd Wojewódzki
Wydział Polityki Społecznej
ul. Piastowska 14
45 – 082 Opole**

Dotyczy: wyjaśnienia do aktualizacji programu inwestycji utworzenia Filii Środowiskowego Domu Samopomocy w Strzelcach Opolskich – harmonogram rzeczowo – finansowy

W dniu 25.04.2024 r. pismem nr ŚDS.3011.77.2024 przedstawiono Państwu harmonogram rzeczowo – finansowy planowanej inwestycji utworzenia filii ŚDS w Strzelcach Opolskich.

Z uwagi na szeroki zakres prac zadanie podzielono na 2 etapy:

- etap I realizowany w 2024 r. – koszt 1 165 468 zł brutto,
- etap II realizowany w 2025 r. – koszt 574 031 zł brutto.

Przedstawione koszty są obliczone szacunkowo na podstawie planowanego zakresu prac w oparciu o ceny zawarte w opracowaniach Secocenbud dla I kwartału 2024r..

Rzeczywisty koszt inwestycji znany będzie w momencie przeprowadzenia i rozstrzygnięcia postępowania przetargowego planowanego na sierpień br.

Ewentualną różnicę w wysokości do 20 000 zł między przyznaną kwotą dotacji rezerwy celowej na rozwój sieci ośrodków wspacia (1 154 343 zł), a wybraną podczas przetargu ofertą Gmina Strzelce Opolskie pokryje ze budżetu własnego.

Z poważaniem

BURMISTRZ

Tadeusz Goc

Otrzymują:

- 1) Adresat
- 2) A/a

GMINA STRZELCE OPOLSKIE

47-100 STRZELCE OPOLSKIE, PL. MYŚLIWCA 1

tel. centr. 77 404-93-00 +06, tel. bezp. 77 404-93-80

fax 77 461-22-88, 77 461-44-22

skrytka epuap: /UM_Strzelce_Opolskie/skrytka

e mail: um@strzelceopolskie.eu



ŚDS. 3011.83.2024

Strzelce Opolskie, 26.04.2024

**Opolski Urząd Wojewódzki
Wydział Polityki Społecznej
ul. Piastowska 14
45 – 082 Opole**

WNIOSEK

**dotyczy wydłużenia terminu uruchomienia miejsc dla uczestników
filii Środowiskowego Domu Samopomocy typu C w Strzelcach Opolskich**

Gmina Strzelce Opolskie zwraca się z wnioskiem o przesunięcie terminu uruchomienia miejsc w filii Środowiskowego Domu Samopomocy typu C do 30 czerwca 2025 roku.

Uzasadnienie wniosku:

W grudniu 2023 r. złożyliśmy wniosek o przyznanie środków finansowych z rezerwy celowej Ministerstwa Rodziny, Pracy i Polityki Społecznej na utworzenie filii ŚDS typu C dla osób z chorobami neurodegeneracyjnymi w zakupionej przez Gminę Strzelce Opolskie na ten cel nieruchomości za kwotę 559 000 zł.

W przedłożonym wówczas harmonogramie rzeczowo – finansowym inwestycji zakładaliśmy, iż termin zakończenia prac budowlanych i wykończeniowych wewnętrznych, które zaadaptują budynek dla osób z niepełnosprawnościami przypadnie na grudzień 2024r., zaś prace zewnętrzne oraz budowa łącznika do budynku głównego zostanie ukończona w I kwartale 2025r.


Wstępne założenia zostały zweryfikowane po dokonaniu szczegółowych oględzin i odkrywek, a także przez sam proces wykonania projektu i uzyskania wszelkich pozwoleń (w toku).

Biorąc pod uwagę wyniki okoliczności zwiększeniu uległ zakres robót budowlanych, co skutkuje wzrostem szacowanych kosztów inwestycji, a także wydłużeniem czasu na ich realizację, m.in. należy wymienić stropy, które obecnie są konstrukcji drewnianej (ocena projektanta w załączeniu).

Zakres projektu będzie zakładał także maksymalne dopasowanie remontowanej nieruchomości do obecnej placówki poprzez łącznik dwupoziomowy, który umożliwi wykorzystanie dźwigu dla osób niepełnosprawnych czy bogato wyposażonej części rehabilitacyjnej.

W celu racjonalnego planowania i przebiegu prac budowlanych zasadnym jest wydłużenie terminu realizacji zadania, a tym samym przesunięcie momentu otwarcia placówki.

Z poważaniem



BURMISTRZ

Tadeusz Goc

Otrzymują:

- 1) Adresat
- 2) A/a

Gliwice, 25.04.2024 r.

Adam Fidyka
upr. nr 9/99
w specjalności architektonicznej

Środowiskowy Dom Samopomocy
ul. Habryki 11
47-100 Strzelce Opolskie

dot: adaptacji budynku mieszkalnego jednorodzinnego przy ul. Habryki 15 na filię Środowiskowego Domu Samopomocy.

Po wykonaniu w dniu 23.04.2024r. odkrywek stropów budynku ustalono, że stropy nad parterem i piętrem wykonane zostały w konstrukcji drewnianej. Także w konstrukcji drewnianej wykonane są schody na piętro i poddasze.

Z uwagi na palność wyżej wymienionych elementów, jak i na postępujące ich zużycie techniczne i podatność na ponadnormatywne ugięcia, uważa się za konieczną wymianę tych elementów na masywne, niepalne tj. o konstrukcji żelbetowej.

mgr inż. arch. ADAM FIDYKA
UPRAWNIENIA BUDOWLANE
do projektowania bez ograniczeń
w specjalności architektonicznej
NR EMD. 9/99



GMINA STRZELCE OPOLSKIE

47-100 STRZELCE OPOLSKIE, PL. MYSLIWCA 1

tel. centr. 77 404-93-00 ÷06, tel. bezp. 77 404-93-80

fax 77 461-22-88, 77 461-44-22

skrytka epuap: /UM_Strzelce_Opolskie/skrytka

e mail: um@strzelceopolskie.eu



Strzelce Opolskie, 06.05.2024

ŚDS. 3011.87.2024

**Opolski Urząd Wojewódzki
Wydział Polityki Społecznej
ul. Piastowska 14
45 – 082 Opole**

WYJAŚNIENIE

dotyczy utworzenia filii Środowiskowego Domu Samopomocy w Strzelcach Opolskich

W związku z planowanym utworzeniem filii ŚDS typu C w Strzelcach Opolskich, na którą Gmina Strzelce Opolskie złożyła wniosek w grudniu 2023r. i otrzymała środki w wysokości 1 154 343,00 zł w ramach rezerwy celowej budżetu państwa przeznaczonej na finansowanie realizacji zadań zleconych z zakresu administracji rządowej związanych z prowadzeniem i rozwojem infrastruktury środowiskowych domów samopomocy (pismo z dnia 02.04.2024 r. nr PS.II.3146.3.6.2024.PO), składamy następujące wyjaśnienia.

1. Gmina zakupując nieruchomość w bezpośrednim sąsiedztwie obecnej placówki miała świadomość, że bliskość miejsca filii i połączenie jej łącznikiem staje się niewątpliwym atutem nowego ośrodka – wykorzystana zostaje infrastruktura dotychczasowego domu w postaci platformy dla osób z niepełnosprawnościami czy bogato wyposażonej części rehabilitacyjnej i terapeutycznej. Budowa dwupoziomowego łącznika pozwoli na umiejscowienie w nim m.in. koniecznego węzła sanitarnego, co spowoduje optymalne wykorzystanie powierzchni na stworzenie pomieszczeń terapeutycznych w adaptowanym budynku, a w przyszłości daje szansę na przyjęcie większej ilości uczestników niż zakładano pierwotnie we wniosku (zwiększenie powierzchni użytkowej na jednego uczestnika).
2. Nabyta nieruchomość była niegdyś budynkiem mieszkalnym jednorodzinny, który nie podlegał restrykcyjnym przepisom przeciwpożarowym czy z zakresu prawa budowlanego. Koniecznym staje się zatem dopasowanie go do obowiązujących przepisów i zapewnienie bezpieczeństwa i komfortu przebywającym w nim uczestników. Stan nieruchomości był wielokrotnie analizowany przez służby techniczne gminy, a po dokonaniu oględzin i odkrywek przez projektanta nie ulega wątpliwości, że jedynym słusznym rozwiązaniem jest wykonanie stropów żelbetonowych z uwagi na jego zalety: dużą nośność, stabilność i trwałość, izolację akustyczną, odporność ogniową i żywotność. Wytrzymałość stropu w budynku użyteczności publicznej musi spełniać określone normy, których nie spełni

obecny strop drewniany – ewentualne jego wzmocnienie belkami stalowymi i okrycie materiałami niepalnymi spowoduje z kolei obniżenie wysokości pomieszczeń. Ponadto usytuowanie stropów w zakupionym przez Gminę jednorodziennym budynku mieszkalnym na wysokości od 2,5 do 2,7 m, jest niezgodne z warunkami technicznymi stawianymi obiektom użyteczności publicznej tego typu.

3. Mając na względzie konieczność uruchomienia nowych miejsc w ośrodku wsparcia z uwagi na maksymalne wykorzystanie obecnej placówki i listę osób oczekujących na miejsce Gmina Strzelce Opolskie zapewnia o ujęciu w wieloletniej prognozie finansowej Gminy różnicy między otrzymaną dotacją z MRPiPS, a całkowitym kosztem wynikającym z postępowania przetargowego na przedmiotowe zadanie.

Biorąc pod uwagę powyższe wyjaśnienia oraz nasze zaangażowanie w rozwój sieci ośrodków wsparcia mamy nadzieję na dalszą niezmienną przychylność w tworzeniu miejsca dziennego pobytu dla osób z chorobami otępiennymi.

Z poważaniem

Podpis jest prawidłowy

Dokument podpisany przez TADEUSZ
GOC
Data: 2024.05.27 09:40 CEST

Otrzymują:

- 1) Adresat
- 2) A/a

GMINA STRZELCE OPOLSKIE

47-100 STRZELCE OPOLSKIE, PL. MYŚLIWCA 1

tel. centr. 77 404-93-00 +06, tel. bezp. 77 404-93-80

fax 77 461-22-88, 77 461-44-22

skrytka epuap: /UM_Strzelce_Opolskie/skrytka

e mail: um@strzelceopolskie.eu



ŚDS. 3011.89.2024

Strzelce Opolskie, dnia 08.05.2024r.

Opolski Urząd Wojewódzki
Wydział Polityki Społecznej
ul. Piastowska 14
45 – 082 Opole

Dotyczy: wyjaśnienia do aktualizacji programu inwestycji utworzenia Filii Środowiskowego Domu Samopomocy w Strzelcach Opolskich – harmonogram rzeczowo – finansowy

W nawiązaniu do pisma z dnia 26.04.2024r. pragnę doprecyzować wysokość kosztów, które zostaną pokryte przez Gminę Strzelce Opolskie w związku z realizacją powyższej inwestycji, są to kolejno:

- 1) koszt opracowania całości dokumentacji projektowej – 88 560,00 zł brutto (koszt niekwalifikowany - po stronie Gminy);
- 2) koszt pełnienia nadzoru inwestorskiego – 36 167,00 zł brutto (koszt niekwalifikowany - po stronie Gminy);
- 3) różnica w wysokości do 20 000 zł między przyznaną kwotą dotacji rezerwy celowej na rozwój sieci ośrodków wsparcia (1 154 343,00 zł), a wybraną podczas przetargu ofertą. Różnica ta w chwili obecnej wynosi 11 125,00 zł i wynika z szacunkowych obliczeń wartości inwestycji budowlanej dokonanej w oparciu o Biuletyn cen obiektów budowlanych firmy Sekocenbud dla I kw. 2024r. Kwota ta zostanie przeznaczona na realizację robót budowlanych etapu I-go, stanowiących koszt kwalifikowany.

Szeroki zakres prac, jaki należy wykonać celem dostosowania zakupionego budynku mieszkalnego na potrzeby filii Środowiskowego Domu Samopomocy w Strzelcach Opolskich, został podzielony na dwa etapy:

- 1) etap I realizowany w 2024 r. – koszt 1 165 468 zł brutto (w tym 1 154 343,00 zł z dotacji),
- 2) etap II realizowany w 2025 r. – koszt 574 031 zł brutto.

Wskazane powyżej kwoty są spójne z przedłożonym Państwu harmonogramem rzeczowo – finansowym, który przedstawia łączną wartość, realizacji inwestycji wynoszącą 1 864 226,00 zł.

Z poważaniem

BURMISTRZ

Jolanta Wądrobiewski

Otrzymują:

- 1) Adresat
- 2) A/a

GMINA STRZELCE OPOLSKIE

47-100 STRZELCE OPOLSKIE, PL. MYŚLIWCA 1

tel. centr. 77 404-93-00 ÷06, tel. bezp. 77 404-93-80

fax 77 461-22-88, 77 461-44-22

skrytka epuap: /UM_Strzelce_Opolskie/skrytka

e mail: um@strzelceopolskie.eu



ŚDS. 3011.90.2024

Strzelce Opolskie, dnia 15.05.2024r.

**Opolski Urząd Wojewódzki
Wydział Polityki Społecznej
ul. Piastowska 14
45 – 082 Opole**

Dotyczy: wyjaśnienia do programu inwestycji utworzenia Filii Środowiskowego Domu Samopomocy w Strzelcach Opolskich

W nawiązaniu do poprzedniej obszernej korespondencji dotyczącej utworzenia filii Środowiskowego Domu Samopomocy w Strzelcach Opolskich informujemy i podsumowujemy, że z uwagi na szeroki zakres prac, jakie należy wykonać celem dostosowania zakupionego przez Gminę Strzelce Opolskie budynku mieszkalnego na potrzeby filii Środowiskowego Domu Samopomocy, zadanie zostało podzielone na dwa etapy:

1) etap I realizowany w 2024 r. – koszt 1 165 468 zł brutto (w tym 1 154 343,00 zł przyznanych z dotacji celowej MRPiPS),

2) etap II realizowany w 2025 r. – koszt 574 031 zł brutto – o przedmiotowe środki Gmina będzie się ubiegać z dotacji celowej MRPiPS na 2025r. Dodatkowo Gmina zapewnia o zabezpieczeniu tej kwoty w Wieloletniej Prognozie Finansowej celem utrzymania ciągłości realizacji inwestycji.

Wskazane powyżej koszty wynikają z szacunkowych obliczeń wartości inwestycji budowlanej dokonanej w oparciu o Biuletyn cen obiektów budowlanych firmy Sekocenbud dla I kw.

Z poważaniem

BURMISTRZ
Jan Wysocki

Otrzymują:

- 1) Adresat
- 2) A/a



Wojewoda Opolski
Monika Jurek

Opole, 20 maja 2024 r.
PS.II.3146.3.6.2024.PO



Pan
Jan Wróblewski
Burmistrz Strzelec Opolskich
Plac Myśliwca 1
47-100 Strzelce Opolskie

Dotyczy: wzrostu kosztów i wydłużenia terminu utworzenia filii ŚDS oraz zmiany przeznaczenia środków

Odpowiadając na pisma Gminy Strzelce Opolskie znak: ŚDS.3011.83.2024 z 26 kwietnia 2024 r. oraz znak: ŚDS.3011.90.2024 z dnia 15 maja br. w sprawie wyrażenia zgody na zwiększenie kosztów i wydłużenie czasu realizacji zadania polegającego na utworzeniu filii ŚDS w Strzelcach Opolskich oraz zmianę przeznaczenia środków finansowych otrzymanych z rezerwy celowej w ramach 85203 § 2010, uprzejmie informuję, że wnioski Gminy Strzelce Opolskie zostały przekazane do Ministerstwa Rodziny, Pracy i Polityki Społecznej (MRPiPS).

Stosowna umowa w zakresie wydatkowania ww. środków zostanie podpisana po otrzymaniu zgody MRPiPS na zaproponowane zmiany.

Z up. Wojewody Opolskiego

Ewa Pawlinów
Dyrektor
Wydział Polityki Społecznej

Prowadzący sprawę: Paweł Orawczak Zastępca Kierownika, Wydział Polityki Społecznej,
tel.77 45 24 223.



ul. Piastowska 14,
45-082 Opole
NIP: 754-11-16-953
REGON: 000514325

tel. 77 45 24 125
fax 77 45 24 705
email: bok@opole.uw.gov.pl
www: www.opole.uw.gov.pl



Wojewoda Opolski
Monika Jurek

Opole, 2 lipca 2024 r.
PS.II.3146.3.6.2024.PO

Pan
Jan Wróblewski
Burmistrz Strzelec Opolskich
Plac Myśliwca 1
47-100 Strzelce Opolskie

Dotyczy: wzrostu kosztów i wydłużenia terminu utworzenia filii ŚDS oraz zmiany przeznaczenia środków

Odpowiadając na pisma Gminy Strzelce Opolskie znak: ŚDS.3011.83.2024 z 26 kwietnia 2024 r. oraz znak: ŚDS.3011.90.2024 z dnia 15 maja br. w sprawie wyrażenia zgody na zwiększenie kosztów i wydłużenie czasu realizacji zadania polegającego na utworzeniu filii Środowiskowego Domu Samopomocy w Strzelcach Opolskich w Strzelcach Opolskich (ŚDS) oraz zmianę przeznaczenia środków finansowych otrzymanych z rezerwy celowej w ramach 85203 § 2010, z przykrością informuję, że Ministerstwo Rodziny, Pracy i Polityki Społecznej (MRPiPS) nie wyraziło zgody na zwiększenie kosztów zadania i wydłużenie czasu realizacji prac budowlanych inwestycji polegającej na utworzeniu filii ŚDS w Strzelcach Opolskich oraz zmianę przeznaczenia środków w ramach ww. rozdziału.

Resort uzasadnia, iż „Wskazana kwota ponad 574.000 zł., wzrostu wydatków na inwestycję, stanowi niemal połowę zgłoszonych kosztów realizacji zadania w 2024 r. i jest to ogromny wzrost w stosunku do zakładanych pierwotnie kosztów.

Odnosząc się z kolei do wydłużenia czasu realizacji zadania należy zauważyć, że Minister Rodziny, Pracy i Polityki Społecznej dokonuje co roku podziału rezerwy





Wojewoda Opolski
Monika Jurek

celowej budżetu państwa w oparciu o zapotrzebowanie złożone przez poszczególnych wojewodów, którzy dokonują rzetelnej oceny wniosków dołożonych przez jednostki samorządu terytorialnego. Zarówno ocena wojewody, jak i podział Ministra Rodziny, co roku oparty jest na starannej ocenie wszystkich wpływających wniosków i nie ma gwarancji, że w kolejnym roku Gmina Strzelce Opolskie otrzyma dotację w ramach ww. rezerwy celowej co grozi niedokończeniem zadania w 2025 roku.

Dlatego też na tym etapie nie można określić, iż inwestycja będzie miała charakter wieloletni i otrzyma dofinansowanie z budżetu państwa w kolejnym roku."

W związku z powyższym nie ma możliwości sfinansowania zadania w obecnym koszcie i terminie realizacji inwestycji, dlatego też zmieniona zostanie decyzja przyznająca Gminie środki finansowe z rezerwy MRPIPS przeznaczone na realizację tego zadania.

Z up. Wojewody Opolskiego

Ewa Pawlinów

Dyrektor

Wydział Polityki Społecznej

Prowadzący sprawę: Paweł Orawczak Zastępca Kierownika; Wydział Polityki Społecznej,
tel. 77 45 24 223.



ul. Piastowska 14,
45-082 Opole
NIP: 754-11-16-953
REGON: 000514325

tel. 77 45 24 125
fax 77 45 24 705
email: bok@opole.uw.gov.pl
www: www.opole.uw.gov.pl

GMINA STRZELCE OPOLSKIE

47-100 STRZELCE OPOLSKIE, PL. MYŚLIWCA 1

tel. centr. 77 404-93-00 ÷06, tel. bezp. 77 404-93-80

fax 77 461-22-88, 77 461-44-22

skrytka epuap: /UM_Strzelce_Opolskie/skrytka

e mail: um@strzelceopolskie.eu



Strzelce Opolskie, dn. 05.07.2024r.

ŚDS.074.111.2024

**Opolski Urząd Wojewódzki
Wydział Polityki Społecznej
ul. Piastowska 14
45 – 082 Opole**

Dotyczy: decyzji Ministerstwa Rodziny, Pracy i Polityki Społecznej w sprawie utworzenia filii Środowiskowego Domu Samopomocy w Strzelcach Opolskich

W związku z pismem nr PS.II.3146.3.6.2024 z dnia 2 lipca 2024 roku informującym o braku zgody Ministerstwa Rodziny, Pracy i Polityki Społecznej (MRPiPS) na zwiększenie kosztów zadania i wydłużenie czasu realizacji prac budowlanych inwestycji polegającej na utworzeniu filii Środowiskowego Domu Samopomocy w Strzelcach Opolskich z żalem przyjmujemy obecną decyzję Ministerstwa.

Jednocześnie deklarujemy, iż jako jednostka samorządowa zatroskana o dobro i bezpieczeństwo mieszkańców z niepełnosprawnościami, będziemy starać się o środki finansowe w kolejnych naborach rządowych oraz innych programach dotacyjnych, by skutecznie utworzyć filię ŚDS typu C dla osób z chorobami neurodegeneracyjnymi.

Wyrażamy również nadzieję, że stanowisko MRPiPS o uruchomieniu kolejnych miejsc w ośrodku wsparcia dziennego dla osób z zaburzeniami psychicznymi na terenie Gminy Strzelce Opolskie pozostanie niezmienne w przypadku pozyskania środków także z innych funduszy, dzięki czemu kolejne osoby wymagające szerokiego wsparcia w funkcjonowaniu będą zabezpieczone.

Z poważaniem

Podpis jest prawidłowy

Dokument podpisano przez Jan

Wróblewski

Data: 2024.07.05 12:09:26 CEST

Otrzymują:

- 1) Adresat
- 2) A/a