

KARTA INFORMACYJNA PRZEDSIĘWZIĘCIA
POLEGAJĄCEGO NA ZMIANIE WARUNKÓW FUNKCJONOWANIA
FERMY DROBIU ZLOKALIZOWANEJ NA TERENIE MIEJSCOWOŚCI ŻĘDOWICE,
W GMINIE ZAWADZKIE

Art. 62a ust.1 i art. 63 ust.1-3 ustawy z dnia 03.10.2008 o udostępnianiu informacji o środowisku i jego ochronie, udziale społeczeństwa w ochronie środowiska oraz o ocenach oddziaływania na środowisko [tekst jednolity: Dz. U. z dnia 25 lipca 2024 r., poz.1112]

Wnioskodawca

Tomasz Garbowski
ul. Opolska 50/16
47-120 Zawadzkie

Lokalizacja przedsięwzięcia

miejsowość : Żędowice
gmina: Zawadzkie
województwo: opolskie

Etap postępowania

Decyzja o środowiskowych uwarunkowaniach na podstawie art. 71, ust 2 pkt 2) ustawy z dnia 3 października 2008 o udostępnianiu informacji o środowisku i jego ochronie, udziale społeczeństwa w ochronie środowiska oraz o ocenach oddziaływania na środowisko (tekst jednolity: Dz. U. z dnia 25 lipca 2024 r., poz.1112)

Zespół autorski:

| Imię i Nazwisko | Funkcja/Specjalność | Data | Podpis |
|--------------------|---------------------|------------|--------|
| Radosław Kowalczyk | Kierownik zespołu | 02.12.2024 | |
| Piotr Wołczycki | Ochrona środowiska | 02.12.2024 | |

SPIS TREŚCI

| | | |
|------|---|----|
| 1 | RODZAJ, CECHY, SKALA I USYTUOWANIE PRZEDSIĘWZIĘCIA | 3 |
| 1.1 | Rodzaj przedsięwzięcia..... | 3 |
| 1.2 | Cechy i skala przedsięwzięcia | 3 |
| 1.3 | Usytuowanie przedsięwzięcia | 4 |
| 2 | RODZAJ, CECHY I SKALA MOŻLIWEGO ODDZIAŁYWANIA | 8 |
| 3 | POWIERZCHNIA ZAJMOWANEJ NIERUCHOMOŚCI, A TAKŻE OBIEKTU BUDOWLANEGO ORAZ DOTYCHCZASOWY SPOSÓB ICH WYKORZYSTANIA I POKRYCIA NIERUCHOMOŚCI SZATĄ ROŚLINNĄ | 13 |
| 3.1 | Powierzchnia zajmowanej nieruchomości oraz dotychczasowy sposób jej wykorzystania | 13 |
| 3.2 | Pokrycie nieruchomości szatą roślinną | 13 |
| 3.3 | Dziko występujące zwierzęta na nieruchomości..... | 13 |
| 4 | Rodzaj technologii..... | 14 |
| 5 | Ewentualne warianty przedsięwzięcia | 16 |
| 6 | Przewidywana ilość wykorzystywanej wody, surowców, materiałów, paliw oraz energii..... | 16 |
| 6.1 | Zapotrzebowanie na wodę..... | 16 |
| 6.2 | Zapotrzebowanie na energię elektryczną | 16 |
| 6.3 | Zapotrzebowanie na surowce, materiały i paliwa..... | 17 |
| 6.4 | Ilości i rodzaje zainstalowanych oraz planowanych maszyn i urządzeń..... | 17 |
| 7 | Rozwiązania chroniące środowisko..... | 17 |
| 8 | Rodzaje i przewidywane ilości wprowadzanych do środowiska substancji lub energii przy zastosowaniu rozwiązań chroniących środowisko..... | 19 |
| 8.1 | Ilość i sposób odprowadzania ścieków socjalno-bytowych: | 19 |
| 8.2 | Ilość i sposób odprowadzania ścieków przemysłowych:..... | 19 |
| 8.3 | Ilość i sposób odprowadzania wód opadowych:..... | 19 |
| 8.4 | Emisja hałasu | 20 |
| 8.5 | Emisja zanieczyszczenia powietrza..... | 21 |
| 8.6 | Emisja elektromagnetycznego promieniowania niejonizującego | 22 |
| 9 | Możliwe transgraniczne oddziaływanie na środowisko | 22 |
| 10 | OBSZARY PODLEGAJĄCE OCHRONIE NA PODSTAWIE USTAWY Z DNIA 16 KWIETNIA 2004 R. O OCHRONIE PRZYRODY ORAZ KORYTARZE EKOLOGICZNE, ZNAJDUJĄCE SIĘ W ZASIĘGU ZNACZĄCEGO ODDZIAŁYWANIA PRZEDSIĘWZIĘCIA..... | 22 |
| 10.1 | Obszary podlegające ochronie | 22 |
| 10.2 | Korytarze ekologiczne | 26 |
| 10.3 | Wpływ przedsięwzięcia na obszary podlegające ochronie | 26 |
| 11 | PRZEDSIĘWZIĘCIA REALIZOWANE I ZREALIZOWANE ZNAJDUJĄCE SIĘ NA TERENIE, NA KTÓRYM PLANUJE SIĘ REALIZACJĘ PRZEDSIĘWZIĘCIA ORAZ W OBSZARZE ODDZIAŁYWANIA PRZEDSIĘWZIĘCIA LUB KTÓRYCH ODDZIAŁYWANIA MIESZCZĄ SIĘ W OBSZARZE ODDZIAŁYWANIA PLANOWANEGO PRZEDSIĘWZIĘCIA - W ZAKRESIE, W JAKIM ICH ODDZIAŁYWANIA MOGĄ PROWADZIĆ DO SKUMULOWANIA ODDZIAŁYWAŃ Z PLANOWANYM PRZEDSIĘWZIĘCIEM | 28 |
| 12 | RYZIKO WYSTĄPIENIA POWAŻNEJ AWARII LUB KATASTROFY NATURALNEJ LUB BUDOWLANEJ | 28 |
| 13 | PRZEWIDYWANE ILOŚCI ORAZ RODZAJE WYTWARZANYCH ODPADÓW ORAZ ICH WPŁYW NA ŚRODOWISKO..... | 30 |
| 14 | PRACE ROZBIÓRKOWE DOTYCZĄCE PRZEDSIĘWZIĘĆ MOGĄCYCH ZNACZĄCO ODDZIAŁYWAĆ NA ŚRODOWISKO..... | 32 |
| 15 | WPŁYW NA MOŻLIWOŚĆ OSIĄGANIA CELÓW ŚRODOWISKOWYCH WÓD | 32 |
| 16 | RYZIKO ZWIĄZANE ZE ZMIANĄ KLIMATU | 37 |

Karta informacyjna przedsięwzięcia - sporządzona zgodnie z art. 62a ust.1 i art.63 ust.1-3 ustawy z dnia 3 października 2008 o udostępnianiu informacji o środowisku i jego ochronie, udziale społeczeństwa w ochronie środowiska oraz o ocenach oddziaływania na środowisko (tekst jednolity: Dz. U. z dnia 25 lipca 2024 r., poz.1112, ze zm.), zwanej dalej ustawą OOŚ.

1 RODZAJ, CECHY, SKALA I USYTUOWANIE PRZEDSIĘWZIĘCIA

1.1 Rodzaj przedsięwzięcia

Przedsięwzięcie polegać będzie na zmianie warunków funkcjonowania istniejącej fermy drobiu znajdującej się na gruntach miejscowości Żędowice, w obrębie działki ewidencyjnej nr 106/5 oraz 102/5 (obręb: Żędowice).

Zasadniczy zakres przedsięwzięcia obejmuje zmianę aktualnej hodowli kur niosek w licznie 6000 sztuk (24 DJP) na chów brojlerów kurzych w liczbie 34 000 szt. co stanowi 136 DJP.

Na fermie prowadzony będzie chów brojlerów kurzych w 2 obiektach inwentarskich (kurnikach). Są to obiekty istniejące.

Zgodnie z rozporządzeniem Rady Ministrów z dnia 10 września 2019 w sprawie przedsięwzięć mogących znacząco oddziaływać na środowisko (Dz. U. z dnia 26 września 2019 r. poz. 1839, ze zm.) przedsięwzięcie zalicza się do wymienionych w §3 ust. 1 pkt 104) lit. a), mianowicie:

chów lub hodowla zwierząt, inne niż wymienione w pkt 103:

a) w liczbie nie mniejszej niż 40 DJP i mniejszej niż 210 DJP – jeżeli ta działalność będzie prowadzona:

– w odległości mniejszej niż 210 m od:

– terenów lub gruntów, o których mowa w rozporządzeniu Ministra Rozwoju Regionalnego i Budownictwa z dnia 29 marca 2001 r. w sprawie ewidencji gruntów i budynków, tj. mieszkaniowych, rolnych zabudowanych zajętych pod budynki mieszkalne, innych zabudowanych z wyłączeniem cmentarzy i grzebowisk dla zwierząt, zurbanizowanych niezabudowanych lub w trakcie zabudowy, rekreacyjno-wypoczynkowych z wyłączeniem kurhanów, pomników przyrody oraz terenów zieleni nieurządzonej niezaliczonej do lasów oraz gruntów zadrzewionych i zakrzewionych, nie uwzględniając nieruchomości gospodarstwa, na którego terenie chów lub hodowla będą prowadzone,

– zrealizowanego, realizowanego lub planowanego przedsięwzięcia chowu lub hodowli zwierząt innych niż norki, w liczbie nie mniejszej niż 40 DJP,

(...)

W związku z tym planowane przedsięwzięcie zaliczane jest do mogących potencjalnie znacząco oddziaływać na środowisko, dla których wymagane może być sporządzenie raportu o oddziaływaniu na środowisko – art. 59 ust.1 pkt 2) ustawy z dnia 3 października 2008 r. o udostępnianiu informacji o środowisku i jego ochronie, udziale społeczeństwa w ochronie środowiska oraz o ocenach oddziaływania na środowisko (Dz. U. z dnia 25 lipca 2024 r., poz.1112, ze zm.).

1.2 Cechy i skala przedsięwzięcia

Przedsięwzięcie nie wiąże się z budową lub rozbudową fermy drobiu, co dotyczy również istniejących budynków inwentarskich. Są to 2 kurniki, w których aktualnie prowadzona jest hodowla niosek.

Przedsięwzięcie polegać będzie na zmianie warunków funkcjonowania fermy, tj. w istniejących budynkach inwentarskich prowadzony będzie chów brojlerów kurzych w liczbie 17 000 sztuk na kurnik, czyli łącznie 34 000 szt.

W ramach przedsięwzięcia przewiduje się wymianę zamontowanych w kurnikach wentylatorów, tj. na każdy kurnik przypadać będzie po 12 wentylatorów dachowych.

Zakłada się wykorzystać do ogrzewania hal kurników istniejący system ogrzewania węglowego (piec o mocy 120 kW). Nie wyklucza się jednak dodatkowego wyposażenia fermy w system ogrzewania gazem LPG, co będzie wymagać montażu w każdym kurniku 2 nagrzewnic gazowych (łącznie 4 szt.) oraz montażu 2 naziemnych zbiorników LPG o pojemności ok. 4,85 m³ każdy.

Przewiduje się montaż agregatu prądotwórczego o mocy ok. 40 kW do zasilania fermy w energię elektryczną w sytuacjach awaryjnego braku prądu z sieci.

Ferma wyposażona jest w dwa zbiorniki na odcieki z mycia hal. Możliwe jest wykorzystywanie na potrzeby fermy tych zbiorników, lub ich wymiana na zbiorniki nowe o pojemności 3,0 m³ każdy.

Nie przewiduje się realizacji nowych obiektów budowlanych, jak i zmiany sposobu użytkowania terenu fermy drobiu.

Skala przedsięwzięcia – zasięg obszarowy

Przedsięwzięcie dotyczy fermy drobiu usytuowanej na działkach nr 106/5 oraz 102/5, których powierzchnia wynosi 10765 m² oraz 2178 m², czyli łącznie 12 943 m² (1,2943 ha). Należy zaznaczyć, że sposób użytkowania terenu na fermie drobiu w zasadzie nie ulegnie zmianie.

Skala produkcji – wydajność instalacji

Przewidywana maksymalna obsada brojlerów na fermie wyniesie 34 000 szt. W ciągu roku możliwe jest przeprowadzenie 6 pełnych cykli chowu (tzw. rzutów) oraz zakończenie 7 cyklu z roku poprzedniego, co powoduje, że roczna produkcja brojlerów może wynosić ok. 204 000 szt. w przypadku 6 rzutów lub 238 000 sztuk w sytuacji uwzględnienia w danym roku również brojlerów z zakończenia rzutu 7. Rzeczywista produkcja może być jednak znacznie mniejsza, co wynika z faktu, iż na fermie drobiu upadki ptaków mogą wynosić 3 – 5 %.

1.3 Usytuowanie przedsięwzięcia

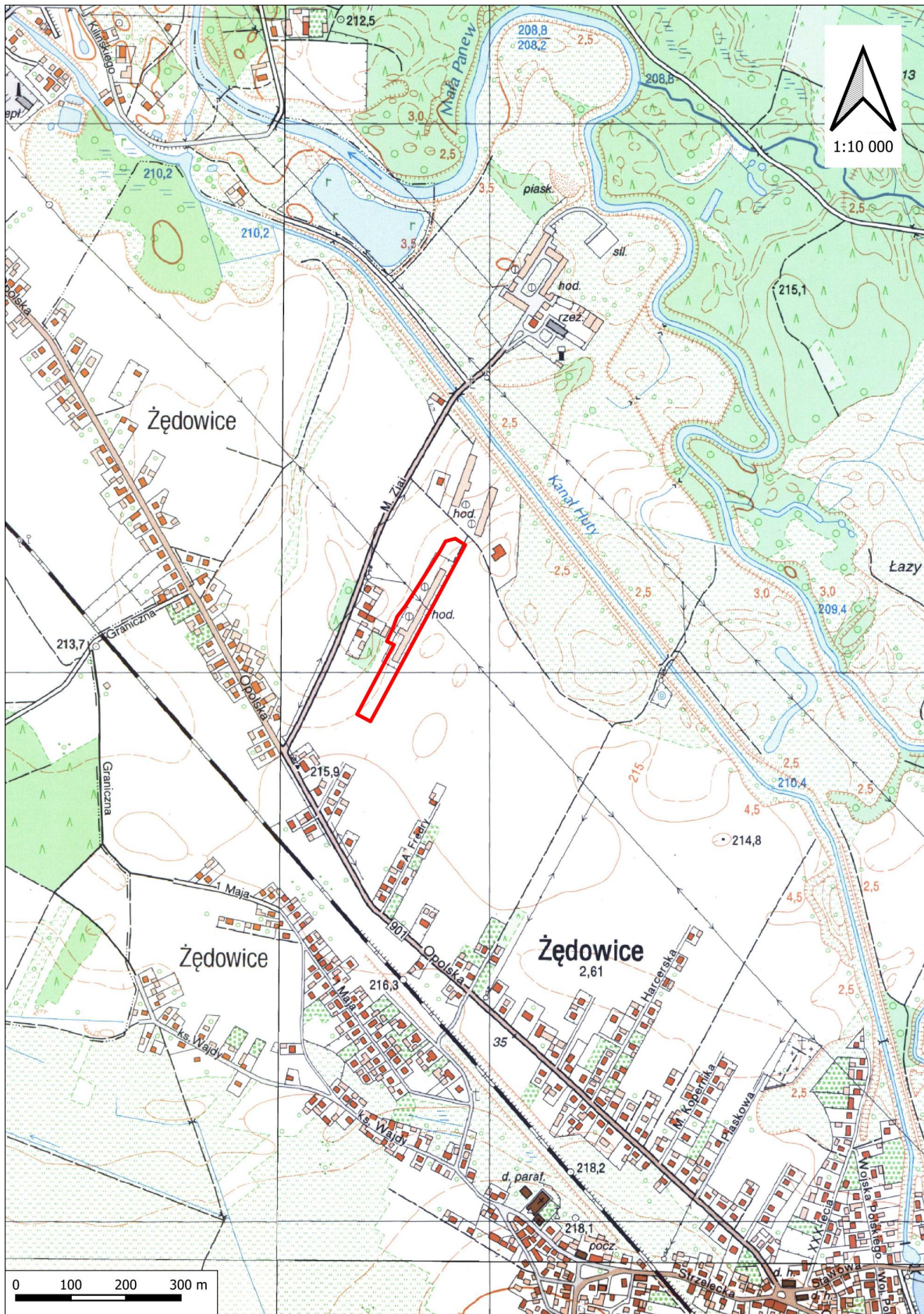
Przedsięwzięcie zostanie zrealizowane w województwie opolskim, w gminie Zawadzkie, na gruntach miejscowości Żędowice, w granicy działki ewidencyjnej nr 106/5 oraz 102/5 (obręb: Żędowice).

Ogólną lokalizację planowanego przedsięwzięcia przedstawiono na rysunku nr **1**. Obszar inwestycji w bardziej szczegółowej skali, wraz z otoczeniem terenów na których realizowane będzie przedsięwzięcie, przedstawiono na rys **2**.

Zagospodarowanie terenów sąsiadujących z terenem przedsięwzięcia jest następujące:

- od strony północnej znajduje się teren stanowiący fermę drobiu. Za fermą przebiega Kanał Huty, stanowiący strefę zadrzewioną. Za Kanałem Huty rozciąga się dolina Małej Panwi, która jest częściowo użytkowana rolniczo jako łąki, a częściowo jest zadrzewiona i zalesiona. W odległości ok. 350 m na północ znajduje się kolejna ferma drobiu,
- od strony wschodniej w sąsiedztwie rozciągają się tereny rolnicze stanowiące łąki i pastwiska, a w części tereny nieużytkowane, w ograniczonym stopniu zadrzewione,
- od strony południowej teren przedsięwzięcia sąsiaduje z terenami zabudowy mieszkaniowej jedno rodzinnej Żędowic, które występują przy ul. Opolskiej. Najbliższe posesje zabudowane znajdują się w odległości ok. 70 m. Należy zaznaczyć, że zabudowa fermy jest od strony zabudowy mieszkaniowej izolowana wizualnie przez zwarty pas zieleni wysokiej,

- od strony zachodniej teren inwestycji sąsiaduje z terenami rolnymi (łąki), nieużytkowanymi zadrzewionymi, a także z terenem zabudowy mieszkaniowej jednorodzinnej. Jest to kilka posesji zlokalizowanych przy ul. M. Ziai.



Rysunek 1 Teren lokalizacji przedsięwzięcia



Rysunek 2 Teren przedsięwzięcia – lokalizacja szczegółowa

Uwarunkowania miejscowych planów zagospodarowania przestrzennego

Teren realizacji przedsięwzięcia jest objęty miejscowym planem zagospodarowania przestrzennego: Uchwała nr XLIII/383/18 Rady Miejskiej w Zawadzkiem z dnia 25 czerwca 2018 r. w sprawie uchwalenia miejscowego planu zagospodarowania przestrzennego dla wsi Żędowice (Dz. Urz. woj. opolskiego z dnia 6 lipca 2018 r., poz. 2013). W wymienionym Planie teren przedsięwzięcia został oznaczony jako:

3 RU - tereny obsługi produkcji w gospodarstwach rolnych, dla których ustala się:

- przeznaczenie podstawowe: tereny zabudowy obsługi produkcji w gospodarstwach rolnych;
- przeznaczenie uzupełniające: tereny istniejącej zabudowy mieszkaniowej jednorodzinnej, tereny upraw rolnych, obiekty towarzyszące, urządzenia infrastruktury technicznej, miejsca postojowe.

1ZP – tereny zieleni urządzonej

Planowane przedsięwzięcie nie zmienia funkcji terenu, czyli fermy drobiu, jak i nie zmienia sposobu użytkowania terenu, w tym również terenów wyznaczonych jako 1ZP.

Uwarunkowania lokalizacyjne

W art. 63 ust. 1 pkt 2 ustawy OOŚ przedstawiono szereg kryteriów, które powinny zostać uwzględnione w trakcie analizy usytuowania przedsięwzięcia na etapie sporządzania karty informacyjnej. Wyniki tej analizy w oparciu o wspomniane kryteria przedstawiono w poniższej tabeli.

Tabela 1 Analiza usytuowania przedsięwzięcia zgodnie z art. 63 ust. 1 pkt 2 ustawy OOŚ

| L.p. | Kryterium | Uwarunkowania lokalizacyjne planowanej inwestycji |
|------|---|---|
| 1. | Obszary wodno-błotne oraz inne obszary o płytkim zaleganiu wód podziemnych, tym siedliska łągowe oraz ujścia rzek | Teren realizacji przedsięwzięcia nie stanowi obszaru wodno-błotnego. Nie jest to również siedlisko łągowe lub ujście rzeki. Ze względu na bliskie sąsiedztwo z doliną rzeki Mała Panew woda gruntowa występuje średnio na głębokości 1 – 2 m p.p.t. |
| 2. | Obszary wybrzeży i mórz | Przedsięwzięcie nie jest zlokalizowane na obszarze wybrzeża i w pobliżu mórz. |
| 3. | Obszary górskie lub leśne | Przedsięwzięcie nie znajduje się na obszarze górskim. Nie obejmuje również terenów leśnych, jak i z nimi nie sąsiaduje. |
| 4. | Obszary objęte ochroną, w tym strefy ochronne ujęć wód i obszary ochrony zbiorników wód śródlądowych | Inwestycja nie znajduje się w zasięgu: <ul style="list-style-type: none"> • obszarów ochronnych zbiorników wód śródlądowych, • stref ochronnych ujęć wód, • obszarów osuwania się mas ziemnych, tj. zagrożonych ruchami masowymi. <p>Jest to natomiast obszar znajdujący się w zasięgu 4 głównych zbiorników wód podziemnych (GZWP):</p> <ul style="list-style-type: none"> - 335 Krapkowice – Strzelce Opolskie - 333 Opole – Zawadzkie - 327 Lubliniec – Myszków - 328 Dolina Kopalna rzeki Mała Panew |

| L.p. | Kryterium | Uwarunkowania lokalizacyjne planowanej inwestycji |
|------|--|---|
| 5. | Obszary wymagające specjalnej ochrony ze względu na występowanie gatunków roślin, grzybów i zwierząt lub ich siedlisk lub siedlisk przyrodniczych objętych ochroną, w tym obszary Natura 2000, oraz pozostałe formy ochrony przyrody | Przedsięwzięcie nie znajduje się w zasięgu przyrodniczych obszarów objętych ochroną. Natomiast od strony wschodniej sąsiaduje (odległość ok. 90 m) z ostoją Natura 2000: SOO Dolina Małej Panwi. Lokalizację inwestycji w stosunku do form ochrony przyrody przedstawiono w rozdziale nr 10. Bezpośredni teren przedsięwzięcia nie jest obszarem wymagającym specjalnej ochrony ze względu na występowanie gatunków roślin, grzybów i zwierząt lub ich siedlisk lub siedlisk przyrodniczych objętych ochroną. Natomiast dolina Małej Panwi rozciągająca się głównie za Kanałem Huty stanowi ostoję florystyczną rangi wojewódzkiej: „Zawadzkie” – torfowisko węglanowe. Jest to również regionalna ostoja faunistyczna (ptactwa wodno-błotnego oraz ssaków). |
| 6. | Obszary, na których standardy jakości środowiska zostały przekroczone | Rejon przedsięwzięcia znajduje się w obrębie strefy opolskiej, dla której dokonuje się oceny jakości powietrza. Zgodnie z wynikami oceny przeprowadzonej dla 2020 roku (Raport o stanie środowiska za rok 2020, WIOŚ Opole, 2021) występują przekroczenia poziomu dopuszczalnego: pyłu PM10, pyłu PM2.5, ozonu, benzo(a)piren. Pozostałe badane wskaźniki: dwutlenek siarki, dwutlenek azotu, tlenek węgla, benzen, ołów, arsen, kadm, nikiel, wykazują stężenia kwalifikujące do strefy A – brak przekroczeń poziomu dopuszczalnego/docelowego. |
| 7. | Obszary o krajobrazie mającym znaczenie historyczne, kulturowe lub archeologiczne | W rejonie przedsięwzięcia nie występują obiekty lub obszary objęte ochroną zabytkową, w tym stanowiska archeologiczne. Nie jest to również żadna ze stref ochrony konserwatorskiej wyznaczonych w miejscowym planie zagospodarowania przestrzennego. |
| 8. | Gęstość zaludnienia | Inwestycja zlokalizowana jest w granicach gminy Zawadzkie, w której na terenach wiejskich gęstość zaludnienia to 66 os./km ² . |
| 9. | Obszary przylegające do jezior | Przedsięwzięcie nie przylega do jezior, jak i z jeziorami nie sąsiaduje. |
| 10. | Uzdrowiska i obszary ochrony uzdrowiskowej | Przedsięwzięcie nie znajduje się w rejonie występowania obszarów/stref ochrony uzdrowiskowej. |
| 11. | Wody i obowiązujące dla nich cele środowiskowe | Lokalizację przedsięwzięcia na tle jednolitych części wód (JCW) oraz jej wpływ na możliwość osiągnięcia celów środowiskowych przedstawiono w rozdziale nr 15. |

2 RODZAJ, CECHY I SKALA MOŻLIWEGO ODDZIAŁYWANIA

W art. 63 ust. 1 pkt 3 ustawy OoŚ przedstawiono szereg kryteriów opisujących oddziaływanie, jakie mogą wystąpić w związku z realizacją przedsięwzięcia. Kryteria te powinny zostać uwzględnione w trakcie rozstrzygnięcia o potrzebie przeprowadzenia oceny oddziaływania przedsięwzięcia na środowisko. W dalszej części tego rozdziału przedstawiono opis tych kryteriów, charakteryzujących oddziaływanie, jakie pojawiają się w związku z realizacją planowanej inwestycji.

Potencjalny zasięg oddziaływania

Jako obszar geograficzny objęty potencjalnym oddziaływaniem przedsięwzięcia wyznaczono bufor 100 metrów od granicy terenu planowanej jego realizacji (zgodnie z art.74, ust.3a, pkt 1 ustawy OoŚ). Obszar ten przedstawiono na rysunku 3 - Zasięg obszaru potencjalnego oddziaływania inwestycji określony w trybie art.74, ust.3a, pkt 1 ustawy OoŚ.



Rysunek 3 Zasięg obszaru potencjalnego oddziaływania inwestycji określony w trybie art.74, ust.3a, pkt 1 ustawy OoŚ.

Transgraniczny charakter oddziaływania przedsięwzięcia na poszczególne elementy przyrodnicze

Realizacja oraz funkcjonowanie przedsięwzięcia nie spowoduje transgranicznego oddziaływania na środowisko ze względu na ograniczony zasięg potencjalnego oddziaływania oraz odległość od granicy kraju wynoszącą ok. 65 km w linii prostej. Jest to granica z Republiką Czeską.

W tabeli nr 2 przedstawiono wykaz działek znajdujących się w promieniu do 100 m od granic terenu realizacji przedsięwzięcia wraz ze sposobem użytkowania wynikającego z danych ewidencyjnych lub stanu faktycznego stwierdzonego podczas prac terenowych.

Tabela 2 Zestawienie działek położonych w odległości do 100 m od granicy terenu realizacji przedsięwzięcia

| I.p. | Numer ew. działki | Obręb | Użytkowanie |
|------|-------------------|----------|--|
| 1. | 106/5 | Żędowice | Grunty rolne zabudowane, grunty orne |
| 2. | 102/5 | Żędowice | Grunty rolne zabudowane, grunty orne |
| 3. | 105/2 | Żędowice | Grunty orne |
| 4. | 127 | Żędowice | Droga |
| 5. | 108 | Żędowice | Grunty rolne zabudowane, grunty orne |
| 6. | 109/1 | Żędowice | Grunty rolne zabudowane, grunty orne |
| 7. | 109/2 | Żędowice | Grunty rolne zabudowane, grunty orne |
| 8. | 109/3 | Żędowice | Grunty rolne zabudowane, grunty orne |
| 9. | 111 | Żędowice | Grunty orne |
| 10. | 112 | Żędowice | Grunty orne |
| 11. | 128 | Żędowice | Grunty orne |
| 12. | 132 | Żędowice | Grunty orne |
| 13. | 2337/6 | Żędowice | Grunty orne, tereny mieszkaniowe |
| 14. | 135 | Żędowice | Grunty orne |
| 15. | 136 | Żędowice | Grunty orne, tereny mieszkaniowe |
| 16. | 137 | Żędowice | Grunty orne, tereny mieszkaniowe |
| 17. | 138 | Żędowice | Grunty orne |
| 18. | 139 | Żędowice | Grunty orne |
| 19. | 97 | Żędowice | Droga |
| 20. | 93 | Żędowice | Lasy, grunty orne |
| 21. | 105/1 | Żędowice | Tereny mieszkaniowe |
| 22. | 104 | Żędowice | Tereny mieszkaniowe |
| 23. | 103 | Żędowice | Grunty rolne zabudowane, grunty orne |
| 24. | 98/1 | Żędowice | Grunty orne |
| 25. | 94 | Żędowice | Grunty orne |
| 26. | 96/2 | Żędowice | Grunty orne |
| 27. | 98/2 | Żędowice | Grunty orne |
| 28. | 99/1 | Żędowice | Tereny mieszkaniowe |
| 29. | 99/3 | Żędowice | Grunty orne, tereny mieszkaniowe |
| 30. | 101/1 | Żędowice | Grunty orne |
| 31. | 99/4 | Żędowice | Grunty rolne zabudowane, grunty orne, lasy |
| 32. | 102/4 | Żędowice | Grunty orne, tereny mieszkaniowe |
| 33. | 106/4 | Żędowice | Grunty orne |
| 34. | 129 | Żędowice | Droga |
| 35. | 131/1 | Żędowice | Grunty orne |
| 36. | 131/2 | Żędowice | Tereny mieszkaniowe |
| 37. | 2337/5 | Żędowice | Tereny mieszkaniowe |
| 38. | 2337/3 | Żędowice | Tereny mieszkaniowe |
| 39. | 2337/1 | Żędowice | Tereny mieszkaniowe |

Kolorem oznaczono działki stanowiące teren realizacji przedsięwzięcia.

Charakter, wielkość, intensywność i złożoność oddziaływania, z uwzględnieniem obciążenia istniejącej infrastruktury technicznej oraz przewidywanego momentu rozpoczęcia oddziaływania, prawdopodobieństwo, czas trwania, częstotliwość i odwracalność oddziaływania

Każdy element środowiska, na który może potencjalnie oddziaływać przedsięwzięcie, został scharakteryzowany poprzez odniesienie do kategorii (wskaźnika) oraz przyporządkowaną tej kategorii skalę potencjalnego oddziaływania, co przedstawia tabela 3:

- charakter: bezpośrednie, pośrednie, wtórne;
- wielkość: małe, średnie, duże;
- intensywność (natężenie, nasilenie): niska, umiarkowana, wysoka;
- złożoność: niezłożone, wielowymiarowe;
- prawdopodobieństwo wystąpienia: nie wystąpi, prawdopodobnie wystąpi, wystąpi;
- czas trwania: chwilowe, krótkookresowe, długookresowe;
- częstotliwość: jednorazowe, sporadyczne, częste, stałe;
- odwracalność: odwracalne, nieodwracalne.

Tabela 3 Podstawowa charakterystyka potencjalnych negatywnych oddziaływań planowanej inwestycji

| Element środowiska | Prawdopodobieństwo | Charakter | Wielkość | Intensywność | Złożoność | Czas trwania | Częstotliwość | Odwracalność |
|----------------------------------|--------------------|-------------------------|----------|--------------|----------------|---------------|---------------|--------------|
| Hałas | Wystąpi | Bezpośrednie | małe | niska | wielowymiarowe | długookresowe | stałe | odwracalne |
| Wody powierzchniowe i podziemne* | Wystąpi | Bezpośrednie | małe | niska | wielowymiarowe | długookresowe | stałe | odwracalne |
| Odpady** | Wystąpi | Bezpośrednie | małe | niska | niezłożone | długookresowe | stałe | odwracalne |
| Promieniowanie niejonizujące | Nie wystąpi | Brak | Brak | Brak | Brak | Brak | Brak | Brak |
| Powietrze | Wystąpi | bezpośrednie | Średnie | umiarkowana | wielowymiarowe | długookresowe | stałe | odwracalne |
| Powierzchnia ziemi | Nie wystąpi | Brak | Brak | Brak | Brak | Brak | Brak | Brak |
| Krajobraz | Nie wystąpi | Brak | Brak | Brak | Brak | Brak | Brak | Brak |
| Szata roślinna | Nie wystąpi | Brak | Brak | Brak | Brak | Brak | Brak | Brak |
| Fauna | Nie wystąpi | Brak | Brak | Brak | Brak | Brak | Brak | Brak |
| Przyrodnicze obszary chronione | Nie wystąpi | Brak | Brak | Brak | Brak | Brak | Brak | Brak |
| Obszary Natura 2000 | Nie wystąpi | Brak | Brak | Brak | Brak | Brak | Brak | Brak |
| Korytarze ekologiczne | Nie wystąpi | Brak | Brak | Brak | Brak | Brak | Brak | Brak |
| Zabytki | Nie wystąpi | Brak | Brak | Brak | Brak | Brak | Brak | Brak |
| Klimat | Wystąpi | Bezpośrednie, pośrednie | Średnie | niska | wielowymiarowe | długookresowe | stałe | odwracalne |
| Dobra materialne | Nie wystąpi | Brak | Brak | Brak | Brak | Brak | Brak | Brak |
| Oddziaływanie na (zdrowie) ludzi | Nie wystąpi | Brak | Brak | Brak | Brak | Brak | Brak | Brak |

* Przyjęto, że oddziaływaniem jest już sama emisja ścieków i pobór wody. Należy natomiast mieć na uwadze, że właściwie prowadzona gospodarka wodno-ściekowa nie stwarza zagrożenia dla lokalnego środowiska (brak odprowadzania ścieków do lokalnego środowiska)

** Przyjęto, że oddziaływaniem jest już sama emisja odpadów. Należy natomiast mieć na uwadze, że właściwie prowadzona gospodarka odpadowa nie stwarza zagrożenia dla lokalnego środowiska

3 POWIERZCHNIA ZAJMOWANEJ NIERUCHOMOŚCI, A TAKŻE OBIEKTU BUDOWLANEGO ORAZ DOTYCHCZASOWY SPOSÓB ICH WYKORZYSTANIA I POKRYCIA NIERUCHOMOŚCI SZATĄ ROŚLINNĄ

3.1 Powierzchnia zajmowanej nieruchomości oraz dotychczasowy sposób jej wykorzystania

Przedsięwzięcie obejmuje działki nr 106/5 oraz 102/5, których łączna powierzchnia wynosi 1,2943 ha.

Aktualnie na działkach znajduje się zabudowa fermy drobiu obejmująca 2 budynki inwentarskie o powierzchni ok. 1200 m² każdy oraz obiekt gospodarczy o pow. ok. 100 m².

Około 500 m² zajmują różnego rodzaju tereny utwardzone o charakterze komunikacyjnym.

Pozostała część terenu planowanego przedsięwzięcia, czyli ok. 9943 m², stanowi teren zielony, pokryty zielenią niską oraz w części zadrzewieniem o funkcji izolacyjnej.

Przedsięwzięcie nie wymaga zajmowania nowych terenów, realizacji nowej zabudowy, rozbudowy zabudowy istniejącej, a także nie obejmuje zmian w istniejącym już sposobie zagospodarowania terenu.

3.2 Pokrycie nieruchomości szatą roślinną

Powierzchnia stanowiąca prawie 1,0 ha terenu przedsięwzięcia stanowi teren zielony. Jest to zieleń wtórna pochodzenia antropogenicznego, a obejmująca:

- pielęgnowane trawniki w rejonie istniejącej zabudowy,
- roślinność niską o charakterze ruderalnym,
- zieleń wysoką o charakterze dekoracyjnym, a przede wszystkim izolacyjnym – zadrzewienia ciągną się praktycznie wzdłuż granicy całej fermy, a częściowo porastają jej teren.

Cała południowa część terenu inwestycji, na odcinku o długości około 100 m, stanowi teren zielony, niezabudowany. Występuje w tej części zarówno zieleń niska, jak i zwarte zadrzewienia. Jest to teren, który niejako izoluje fermę drobiu od zabudowy mieszkaniowej Żędowic.

Ponieważ przedsięwzięcie nie obejmuje zasadniczo prac budowlanych, nie występuje w związku z jego wdrożeniem potrzeba prowadzenia wycinek zieleni wysokiej.

3.3 Dziko występujące zwierzęta na nieruchomości

Miejscowe dokumenty planistyczne (Studium uwarunkowań i kierunków zagospodarowania przestrzennego gminy Zawadzkie) wyodrębniają znajdujące się na terenie gminy obszary koncentracji chronionych i rzadkich gatunków zwierząt. Teren planowanego przedsięwzięcia nie znajduje się w obrębie lub bezpośrednim sąsiedztwie takiego obszaru.

Przedsięwzięcie znajduje się w pobliżu ostoi Natura 2000 SOO „Dolina Małej Panwi” (PLH160008), jednakże przedmiotem ochrony w tej ostoi są wyłącznie siedliska przyrodnicze a nie gatunki zwierząt.

Bezpośredni teren przedsięwzięcia jest w znacznym stopniu pokryty zielenią, w tym zadrzewieniem, a ponadto znajduje się w bliskim sąsiedztwie zadrzewionej strefy Kanału Huty oraz doliny Małej Panwi. W związku z tym cechują go warunki siedliskowe umożliwiające występowanie (przynajmniej okresowe) wielu gatunków dziko występującej fauny.

Ryby i inne organizmy wodne

Teren przedsięwzięcia odznacza się brakiem wód powierzchniowych, a tym samym organizmów wodnych.

Płazy i gady

Na terenie przedsięwzięcia nie występują szczególne siedliska dla bytowania herpetofauny. Przede wszystkim brak jest wód powierzchniowych, które mogłyby pełnić funkcję miejsc rozrodu, zwłaszcza zbiorników wodnych. Na terenie inwestycji prawdopodobne jest natomiast występowanie, np. podczas żerowania, pospolitych przedstawicieli płazów oraz gadów, mianowicie: żaby trawnej, ropuchy szarej, a także jaszczurki zwinki. Zdecydowanie korzystniejsze warunki siedliskowe dla płazów cechują pobliską dolinę Małej Panwi, która przebiega na północ i północny wschód od terenu inwestycji. Nie bez powodu notowane jest w obrębie doliny występowanie rzadkich gatunków herpetofauny: traszka grzebieniasta, czy kumak nizinny.

Ptaki

Licznie występujące na terenie inwestycji i w jej bezpośrednim sąsiedztwie zadrzewienia, a także tereny otwarte wraz z doliną Małej Panwi sprzyjają występowaniu tej grupy zwierząt. Dlatego też możliwe jest notowanie szeregu gatunków objętych ochroną (w Polsce prawie wszystkie gatunki ptaków są objęte ochroną), zwłaszcza podczas żerowania czy przelotów. Teren przedsięwzięcia cechują jednak raczej niskie, czy też przeciętne warunki dla rozpatrywanej grupy zwierząt. Ferma drobiu jest bowiem obiektem, na którym występowanie dzikich ptaków nie jest pożądane. Nie jest możliwe jednoznaczne wyszczególnienie wszystkich gatunków, jakie mogą pojawiać się na terenie inwestycji. Natomiast mając na względzie warunki siedliskowe, w tym występujące w sąsiedztwie, najbardziej prawdopodobne są następujące gatunki: bażant, bogatka, kos, mazurek, przepiórka, potrzaszcz, skowronek, szpak, sroka, trznadel, zięba.

Ssaki

Na terenie przedsięwzięcia mogą pojawiać się pospolite drobne, względnie średniej wielkości, ssaki, jak: lis, zając szarak, ryjówka aksamitna, mysz zaroślowa, łasica, również objęte ochroną lecz powszechne: jeż, kret.

W dolinie Małej Panwi w rejonie miejscowości Zawadzkie notowane jest występowanie rzadkich chronionych gatunków ziemnowodnych, jak: bóbr, wydra czy nawet żółw błotny. Jednakże teren przedsięwzięcia, z uwagi na brak środowisk wodnych i podmokłych, nie stanowi właściwego siedliska dla tych gatunków.

W dolinie Małej Panwi oraz w jej otoczeniu, często notowanym gatunkiem jest nietoperz nocek duży. Nie można wykluczyć pojawiania się tego gatunku na terenie inwestycji, lecz jedynie okresowo podczas żerowania, teren bowiem nie zapewnia właściwych miejsc siedliskowych dla tego gatunku.

4 RODZAJ TECHNOLOGII

Proces produkcyjny będzie się rozpoczynał ręcznym zasiedleniem hal jednodniowymi pisklętami. Przed zasiedleniem hala będzie odpowiednio przygotowana, w celu zapewnienia dobrostanu zwierząt, mianowicie wcześniej zostanie zdezynfekowana, ogrzana do właściwej temperatury oraz utrzymana będzie wilgotność powietrza na poziomie ok. 65%. Chów brojlerów kurzych realizowany będzie w systemie ściółkowym. Ptaki będą umieszczane na odpowiednio przygotowanym podłożu (ściółka), zapewniającym ich dobrostan. Zadaniem ściółki jest zapewnienie ciepła poprzez odizolowanie ptaków od posadzki, pochłanianie wilgoci i wiązanie amoniaku.

Jeden cykl chowu brojlerów trwa ok. 5 – 7 tygodni, co uzależnione jest od wagi jaką mają osiągać brojlery. Po 5 tygodniu chowu zaczynają się odstawienia, co powoduje, że na koniec cyklu chowu w kurniku znajduje się nawet kilka tysięcy sztuk brojlerów mniej niż w okresie wstawiania.

Warunki klimatyczne w hali kontrolowane będą systemem komputerowym. Temperatura regulowana będzie za pomocą systemu grzewczego oraz wentylacji (wentylatory). W budynku (hali) stosowane będzie sztuczne oświetlenie.

System żywienia drobiu będzie spełniał bardzo wysokie wymagania zależnie od fazy rozwoju ptaków. Konieczne jest zaspokojenie potrzeb żywieniowych dla odpowiedniego wieku zwierząt, który na fermie odbywa się z wykorzystaniem różnych pasz dostosowanych do wieku brojlerów (Starter, Grower, Finisz).

Karmienie ptaków odbywać się będzie z zastosowaniem przenośnika liniowego i mis pokarmowych, zapewniających minimalne straty paszy. Przenośnik połączony będzie z silosami paszowymi zlokalizowanymi bezpośrednio przy hali. Uzupelnianie zbiorników (silosów) magazynowych odbywać się będzie na bieżąco. Pasza dostarczana będzie transportem samochodowym, a załadunek z samochodów do silosów odbywać się będzie pneumatycznie. Przy ustalaniu zapotrzebowania drobiu na białko i składniki mineralne uwzględnia się problem konieczności ograniczenia emisji niewykorzystanych metabolitów do środowiska, szczególnie substancji pochodzących z przemian azotu i fosforu.

Pojenie kurcząt realizowane będzie systemem pojenia smoczkowego (kropelkowego), co zapobiegnie rozlewaniu wody i zminimalizuje jej odparowanie. Nie praktykuje się ograniczania dostępu zwierząt do wody, gdyż to mogłoby prowadzić do obniżenia kondycji zdrowotnej ptaków i występowania zwiększonej ilości padłych sztuk.

Podczas każdego rzutu ma miejsce pewna ilość padłych ptaków (może to być nawet 3 – 5 %). Ilość sztuk padłych i wybrakowań w stadzie uzależniona jest od pory roku i kondycji zdrowotnej ptactwa. Zwierzęta padłe będą magazynowane w urządzeniu chłodniczym. Będą one odbierane z terenu fermy przez odpowiedni w tym zakresie podmiot, który ostatecznie kieruje je do utylizacji jako produkt uboczny pochodzenia zwierzęcego.

Po osiągnięciu przez ptaki odpowiednich parametrów wagowych, co trwa około 5 - 7 tygodni, chów zostaje zakończony, a brojlery kierowane są do uboju. Załadunek brojlerów na zewnętrzny środek transportu realizowany będzie ręcznie. W ciągu roku przeprowadza się 6 pełnych rzutów (cykli chowu) i możliwe są dodatkowo dwa cząstkowe rzuty (rozpoczęcie kolejnego lub zakończenie poprzedniego rzutu).

Po usunięciu stada z kurnika następuje około 2 tygodniowa przerwa, podczas której usuwany będzie powstały w trakcie chowu obornik, przeprowadzane będzie mycie i dezynfekcja hali oraz zabiegi mające na celu optymalizację warunków chowu w kolejnym cyklu produkcyjnym. Proces czyszczenia hali i przygotowania do kolejnego cyklu produkcyjnego prowadzony jest w następujących etapach: wygarnięcie obornika z hali wraz z czyszczeniem na sucho posadzki - zamiatanie, mycie posadzki wodą z wykorzystaniem myjki ciśnieniowej (bez użycia środków chemicznych), dezynfekcja, wietrzenie hali, rozłożenie ściółki na suchej posadzce, dezynfekcja poprzez zamgławianie wykonywane odpowiednim preparatem (np. Virocid). Woda z mycia posadzki będzie gromadzona w szczelnych zbiornikach wybieralnych usytuowanych przy kurniku.

W procesie chowu drobiu powstaje obornik składający się z odchodów ptasich i ściółki. Gospodarstwo rolne (ferma) będzie praktykować zbywanie obornika zewnętrznym podmiotom do ich własnego wykorzystania. Zwyczajowo jest to zagospodarowanie rolnicze jako nawóz naturalny.

5 EWENTUALNE WARIANTY PRZEDSIĘWZIĘCIA

Przedsięwzięcie na etapie opracowywania karty informacyjnej nie było rozpatrywane w innych wariantach niż przedstawiony w niniejszej karcie.

6 PRZEWIDYWANA ILOŚĆ WYKORZYSTYWANEJ WODY, SUROWCÓW, MATERIAŁÓW, PALIW ORAZ ENERGII

6.1 Zapotrzebowanie na wodę

Etap realizacji przedsięwzięcia

Przedsięwzięcie nie ma typowego etapu budowlanego, podczas którego wystąpiłaby potrzeba dostarczania wody.

Wszelkie prace będą chwilowe i będą polegały na montażu urządzeń (wentylatory, zbiorniki gazu LPG, agregat).

Etap funkcjonowania przedsięwzięcia

Ferma drobiu będzie zaopatrywana w wodę z wodociągu. Wodę zużywać się będzie do następujących celów:

- w procesie produkcyjnym, tj. do pojenia kur – przewidywane zapotrzebowanie na ten cel to ok. 510 m³/hałę, tj. ok. 1020 m³/rok.
- mycie hali po każdym rzucie - zakładane zużycie na poziomie ok. 2,0 m³/hałę/rzut. Przy możliwych liczbach czyszczeń hal łączne zużycie wyniesie ok.: 2,0 m³ x 2 kurniki x 6 rzutów = 24 m³/rok wody.
- potrzeby bytowe pracowników – na fermie już znajduje się węzeł sanitarny. Fermę obsługiwać będzie 1 – 2 pracowników. Pobór wody na rozpatrywane potrzeby wyniesie tym samym ok.: 0,45 m³/m-c x 12 miesięcy x 2 osoby = 10,8 m³/rok.

Łączne zużycie wody w okresie całego roku wynieść może około 1054,8 m³.

6.2 Zapotrzebowanie na energię elektryczną

Na fermie drobiu energia elektryczna jest wykorzystywana do zasilania wielu urządzeń:

- systemy wentylacyjne kurników,
- napędy urządzeń podawania paszy,
- system sterowania klimatem w kurnikach,
- oświetlenie hal, w których utrzymywany jest drób, a także innych pomieszczeń (sterownia),
- oświetlenie terenu fermy.

Zapotrzebowanie na energię elektryczną (czy też zużycie) planowanej fermy drobiu wynosi około 30 000KWh/rok (30,0 MWh/rok).

Na fermie zamontowany zostanie agregat prądotwórczy o mocy ok. 40 kW. Agregat wykorzystywany będzie wyłącznie jako urządzenie awaryjne w sytuacjach krótkotrwałego braku zasilania fermy w energię elektryczną.

6.3 Zapotrzebowanie na surowce, materiały i paliwa

Surowce wykorzystywane w produkcji

Pasza

Zużycie paszy przypadające w ciągu całego roku na jedną halę to ok. 300 Mg, czyli na fermę wyniesie ok. 750 Mg/rok.

Ściółka

Roczne zużycie ściółki wyniesie może około 12,8 Mg/rok (ok. 6,4 Mg/halę).

Węgiel

Zużycie węgla na potrzeby ogrzewania hal w okresach jesienno-zimowych może wynieść ok. 100 Mg/rok.

Gaz płynny LPG

Zakłada się możliwość zastąpienia ogrzewania węglowego ogrzewaniem gazowym. W takim wypadku zużycie gazu LPG szacowane jest na poziomie ok. 40 m³ gazu w ciągu roku.

Wykorzystanie zasobów naturalnych, w tym gleb

Na fermie będzie powstawać po realizacji przedsięwzięcia obornik. Będzie on w całości zbywany zewnętrznym podmiotom do ich własnego wykorzystania, tj. do zagospodarowania rolniczego jako nawóz naturalny.

Teren inwestycji nie znajduje się w rejonie występowania złóż surowców mineralnych, jak i związanych z nimi obszarów górniczych i terenów górniczych. W promieniu co najmniej 1,0 km żadne zidentyfikowane i rozpoznane złoża nie występują.

6.4 Ilości i rodzaje zainstalowanych oraz planowanych maszyn i urządzeń

W niniejszym rozdziale przedstawiono zestawienie maszyn i urządzeń planowanych do wdrożenia w ramach niniejszego przedsięwzięcia:

- wentylatory dachowe: 12 sztuk/kurnik; wydajność każdego wentylatora 16400 m³/h
- nagrzewnice gazowe: 2 sztuki/kurnik (łącznie 4 szt.); moc każdej 100 kW
- naziemne zbiorniki gazu LPG: 2 szt.; pojemność 4,85 m³ każdy
- kocioł węglowy o mocy 120 kW (istniejący)
- silosy paszowe: 2 szt.; pojemność 14 Mg każdy (istniejące)
- zbiorniki na odcieki z mycia hal: 2 szt.; pojemność każdego zbiornika 3,0 m³ (istniejące, z możliwością wymiany na nowe)
- agregat prądotwórczy o mocy ok. 40 kW.

7 ROZWIĄZANIA CHRONIĄCE ŚRODOWISKO

Etap realizacji przedsięwzięcia:

Okres realizacji przedsięwzięcia jest na tyle krótkotrwały i mało inwazyjny, że nie wymaga wdrażania specyficznych rozwiązań ograniczających ewentualne oddziaływanie. Typowe rozwiązania dla tego etapu będą następujące:

- Prace z którymi związana jest emisja hałasu, prowadzone będą wyłącznie w porze dziennej.
- Powstające odpady będą zbierane w sposób selektywny, magazynowane w wyznaczonym miejscu w sposób bezpieczny dla środowiska, bez dostępu osób postronnych, a następnie przekazywane będą uprawnionym podmiotom do odzysku lub unieszkodliwienia.

Etap funkcjonowania przedsięwzięcia:

Na etapie eksploatacji przedsięwzięcia podjęte zostaną następujące działania chroniące środowisko:

Ochrona środowiska gruntowo-wodnego:

- Należy utrzymać ciągłą czystość na terenie fermy, w tym zwłaszcza w odniesieniu do obornika, który w razie ewentualnego rozsypania podczas jego załadunku i transportu, należy niezwłocznie sprzątać.
- Powstające na fermie odcieki z mycia kurników będą magazynowane w całkowicie szczelnych zbiornikach wybieralnych, bez możliwości zanieczyszczenia terenu.
- W budynkach inwentarskich wykonana jest szczelna posadzka.
- Wody opadowe wsiąkać będą w grunt w sposób naturalny, niezorganizowany, i nie będą ujmowane w systemy kanalizacyjne.
- Obornik nie będzie magazynowany na terenie fermy i po każdym rzucie będzie usuwany z kurników i wywożony poza jej teren.
- Obornik będzie zbywany zewnętrznym odbiorcom, którzy mogą go wykorzystywać rolniczo jako nawóz naturalny. W takim wypadku bezpieczne dla środowiska magazynowanie oraz rolnicze wykorzystywanie nawozów naturalnych dotyczy odbiorcy nawozów, i musi być przez niego realizowane zgodnie z *Programem działań mających na celu zmniejszenie zanieczyszczenia wód azotanami pochodzącymi ze źródeł rolniczych oraz zapobieganie dalszemu zanieczyszczeniu*.

Ochrona w zakresie gospodarki odpadami:

- Odpady powstające na terenie zakładu będą gromadzone z zachowaniem segregacji, w specjalnie do tego przeznaczonych pojemnikach i odbierane będą przez wyspecjalizowane podmioty gospodarcze posiadające zezwolenia odpowiednich organów na zbieranie i utylizację odpadów.
- Odpady powstające na terenie fermy będą gromadzone w wydzielonym miejscu, wyposażonym w utwardzoną (szczelną) posadzkę. Miejsce magazynowania odpadów zabezpieczone przed niekorzystnym wpływem warunków atmosferycznych oraz przed dostępem osób trzecich.
- Padłe kury, stanowiące uboczne produkty pochodzenia zwierzęcego (UPPZ), magazynowane będą w szczelnym urządzeniu chłodniczym do czasu odbioru przez właściwy podmiot upoważniony do ich transportu.

Ochrona przed hałasem:

- Zakłada się realizację wyłącznie wentylatorów dachowych, bez montażu wentylatorów wysokowydajnych, które umieszczane są na elewacjach kurników, stanowiąc zagrożenie hałasem dla terenów otaczających, zwłaszcza dla zabudowy, w tym mieszkalnej.

- Zastosowane zostaną nowoczesne wentylatory, które konstruowane są z uwzględnieniem ich jak najmniejszego oddziaływania akustycznego na otoczenie.

Ochrona powietrza atmosferycznego:

W celu ograniczenia emisji zanieczyszczeń z chowu drobiu stosowane będą następujące rozwiązania:

- do żywienia zwierząt stosowane będą właściwie zbilansowane pasze, których skład dostosowany będzie do wieku stada / etapu produkcji;
- System komputerowego sterowania mikroklimatem, w połączeniu z efektywną wentylacją oraz odpowiednim ociepleniem kurnika, oprócz efektywnego zużycia energii przyczynia się również do optymalizacji ogrzewania pomieszczenia chowu, a tym samym ograniczania nadmiernego zużycia paliwa do ogrzewania i równocześnie emisji zanieczyszczeń powietrza;
- W obniżaniu emisji zanieczyszczeń pyłowych wewnątrz kurnika, a tym samym emitowanych przez wentylatory, znaczenie mają następujące rozwiązania (BAT 11): wykorzystanie na ściółkę materiału o grubszej strukturze, rozrzucanie świeżej ściółki ręcznie, stosowanie podawania paszy bez ograniczeń;
- silosy paszowe wyposażone będą w filtry workowe minimalizujące pylenie podczas przeładunku paszy z autocystern do silosów.

8 RODZAJE I PRZEWIDYWANE ILOŚCI WPROWADZANYCH DO ŚRODOWISKA SUBSTANCJI LUB ENERGII PRZY ZASTOSOWANIU ROZWIĄZAŃ CHRONIĄCYCH ŚRODOWISKO

8.1 Ilość i sposób odprowadzania ścieków socjalno-bytowych:

Ilość ścieków bytowych będzie porównywalna z ilością pobieranej na ten cel wody, zatem wyniesie ok. 10,8 m³/rok. Ścieki odprowadzane będą do istniejącego zbiornika wybieralnego.

8.2 Ilość i sposób odprowadzania ścieków przemysłowych:

Funkcjonowanie instalacji, tj. fermy drobiu, nie powoduje powstawania ścieków przemysłowych. Na fermie powstają natomiast:

- odcieki podczas mycia hal po każdym zakończeniu procesu chowu. Przyjąć można, że ilość tych odcieków jest równa ilości pobieranej na ten cel wody, tj. może wynieść około 24,0 m³/rok. Odcieki z mycia hal będą odprowadzane do zbiorników wybieralnych, których łączna pojemność wyniesie ok. 6,0 m³.

Zgromadzona w zbiornikach ciecz pochodząca z procesu mycia hali będzie wykorzystywana jako nawóz naturalny do nawożenia gruntów rolnych, co jest powszechną praktyką, zgodną z BAT. Jednakże nie będzie wykorzystywana na gruntach rolnych właściciela/inwestora fermy, lecz będzie zbywana do wykorzystania rolniczemu odbiorcom zewnętrznym.

8.3 Ilość i sposób odprowadzania wód opadowych:

Teren w granicach fermy nie będzie posiadać kanalizacji deszczowej i systemu zbiorczego odprowadzania wód opadowych. Wody opadowe z dachów, terenów komunikacyjnych oraz zielonych fermy przenikać będą w sposób niezorganizowany do gruntu.

Średnia roczna ilość wód opadowych

Dla obliczenia rocznej sumy opadów atmosferycznych powstających w obrębie terenu objętego przedsięwzięciem posłużono się wzorem:

$$Q = H * \psi * F \text{ [m}^3\text{/rok]}$$

gdzie:

Q - roczna ilość wód opadowych
H - suma rocznego opadu deszczu [m/rok]
 ψ - współczynnik spływu (bezwymiarowy)
F - powierzchnia zlewni [m²]

Do obliczeń przyjęto następujące wartości:

- powierzchnia dachów (tereny zabudowane): ok. 2500 m²,
- powierzchnia terenów utwardzonych (drogi, place itp.): ok. 500 m²
- powierzchnia terenów zielonych i pozostałe nieutwardzone: ok. 9943 m²,
- opad roczny na przedmiotowym terenie: 650 mm (0,65 m),
- współczynniki spływu: tereny zielone - 0,1; dachy – 0,95; drogi i place – 0,9.

Powierzchnie zredukowane (po uwzględnieniu współczynników spływu):

- powierzchnia dachów: ok. 2375,0 m²,
- powierzchnia terenów utwardzonych: ok. 450,0 m²
- powierzchnia terenów zielonych: ok. 994,3 m²

Zatem średnioroczna ilość wód opadowych, przy uwzględnieniu współczynników spływu, będzie na terenie inwestycji następująca:

$$Q = 0,65 \text{ m/rok} * (2375,0 \text{ m}^2 + 450,0 \text{ m}^2 + 994,3 \text{ m}^2) = 3819,3 \text{ m}^3\text{/rok}$$

Maksymalna ilość wód opadowych

Oszacowanie maksymalnej wielkości spływu wód opadowych nie jest uzasadnione z uwagi na niezorganizowany spływ wód opadowych.

8.4 Emisja hałasu

Etap realizacji

Okres realizacji przedsięwzięcia cechuje bardzo ograniczony zakres prac. Generalnie będą to prace montażowe różnych urządzeń (zbiorniki, wentylatory, agregat prądotwórczy), które to działania będą chwilowe i nieistotne. Emisja hałasu w tym okresie może być związana z dostarczaniem pojazdami transportowymi urządzeń (ruch pojazdów), a także pracami związanymi z ich montażem - pracą urządzeń i narzędzi, głównie ręcznych i elektrycznych.

Emisja hałasu na tym etapie będzie zmienna, uzależniona od wykorzystywanego sprzętu i charakteru prowadzonych prac, które będą ograniczone wyłącznie do pory dziennej. Będzie to jednocześnie, jak już wspomniano, oddziaływanie chwilowe, a wszelkie uciążliwości z tym związane będą miały charakter przemijający i ustąpią całkowicie po zakończeniu prac. Z pewnością emisja hałasu w tym okresie nie będzie stanowiła zagrożenia dla zdrowia ludzi, w tym okolicznych mieszkańców.

Należy jednocześnie zaznaczyć, że poziom hałasu powodowany pracami budowlanymi nie może być porównywany ze standardami określającymi poziom hałasu od instalacji, czy też od źródeł o charakterze komunikacyjnym.

Etap eksploatacji

Głównymi źródłami hałasu wpływającymi na klimat akustyczny są urządzenia wentylacyjne zamontowane w kurnikach, których praca związana jest z utrzymaniem odpowiedniego klimatu wewnątrz hal chowu brojlerów. W kurnikach zastosowane zostaną wentylatory niskowydajne, które zamontowane zostaną na dachach.

W otwartej przestrzeni, tj. na zewnątrz kurników, funkcjonować będą silosy przeznaczone na paszę. Z silosami związana jest emisja pojawiająca się podczas ich uzupełniania. Są one uzupełniane z paszowozu wyposażonego w podajnik pneumatyczny. Z pomiarów własnych przeprowadzanych podczas takich prac wynika, że poziom hałasu w odległości 8,4 m od źródła wynosi 76,2 dB. Zatem poziom mocy akustycznej procesu to 105,0 dB. Napełnianie silosów trwa krótko, tj. przeciętnie około 30 minut. Jest to więc proces chwilowy, ale powtarzalny. Sama instalacja dozowania paszy z silosów do kurnika jest napędzana silnikami elektrycznymi, jednakże są to silniki o małej mocy akustycznej, przez co emisja z tych urządzeń jest niemierzalna w kontekście tła akustycznego kształtowanego przez system wentylacyjny kurników.

Reasumując, w wyniku realizacji planowanego przedsięwzięcia na fermie występować będą stacjonarne urządzenia stanowiące źródła emisji hałasu do otoczenia (zwłaszcza wentylatory). Będą one oddziaływać w sposób długotrwały na środowisko.

8.5 Emisja zanieczyszczenia powietrza

Etap realizacji

W fazie realizacji przedsięwzięcia potencjalna uciążliwość w zakresie emisji zanieczyszczeń do powietrza będzie niewielka i nieistotna. Oddziaływanie będzie stanowić właściwie jedynie ruch pojazdów dostarczających urządzenia do montażu, względnie chwilowa praca urządzeń budowlanych, czy montażowych. Emisja obejmie produkty spalania paliw napędowych (dwutlenek azotu, tlenek węgla, węglowodory, pył zawieszony).

Generalnie emisja zanieczyszczeń będzie miała charakter emisji nieorganizowanej, o niedużym zasięgu oraz będzie występować okresowo, w zasadzie chwilowo, gdyż prace będą wykonywane przez bardzo krótki czas. Potencjalne oddziaływanie będzie tym samym przemijające i odwracalne, dlatego należy uznać, że ten etap nie spowoduje trwałych negatywnych zmian w powietrzu atmosferycznym i nie będzie mieć znaczenia dla ogólnego stanu jakości powietrza.

Etap eksploatacji

Funkcjonowanie fermy drobiu wiąże się z emisją do powietrza szeregu zanieczyszczeń. Głównym źródłem substancji emitowanych do otoczenia z terenu fermy są utrzymywane w budynkach inwentarskich zwierzęta. W rezultacie utrzymywania drobiu i wymuszonego przez wentylatory ruchu powietrza, emitowane są zanieczyszczenia powietrza, tj. takie substancje jak: amoniak (NH_3), siarkowodór (H_2S), metan (CH_4), podtlenek azotu (N_2O), pył – w tym pył zawieszony PM_{10} i $\text{PM}_{2.5}$. Oddziaływanie trwa przez cały okres produkcyjny, a więc jest długotrwałe. W zakresie inwestycji jest realizacja wentylatorów dachowych. W związku z tym ogólny ładunek emitowanych z kurników zanieczyszczeń będzie wynikać z pracy wentylatorów.

Drugim źródłem emisji do powietrza będzie system grzewczy służący do ogrzewania hal w okresach jesienno-zimowych. W czasie ogrzewania budynków powstawać będą substancje będące wynikiem spalania medium grzewczego, takie jak: dwutlenek siarki (SO_2), dwutlenek azotu (NO_2), tlenek węgla (CO), zanieczyszczenia pyłowe. W zakresie przedsięwzięcia jest wykorzystywanie istniejącego już na fermie systemu ogrzewania węglowego. Nie wyklucza się jednak zastąpienia ogrzewania węglowego ogrzewaniem gazowym z wykorzystaniem nagrzewnic na gaz LPG, czyli medium grzewczym niskoemisyjnym.

Wymienione źródła zagrożenia są podstawowe na fermie drobiu. Inne źródło emisji odznacza się zdecydowanie mniejszą i okresową emisyjnością. Dotyczy to silosów paszowych, a właściwie okresów ich pneumatycznego napełniania, podczas których powstają zanieczyszczenia pyłowe (pył zawieszony PM₁₀ i PM_{2.5}). Jest to jednak oddziaływanie krótkotrwałe (w zasadzie chwilowe) i niskoemisyjne. W ramach przedsięwzięcia funkcjonować będą dwa silosy paszowe. Każdy z nich wymagać będzie osobnego napełniania.

Podsumowując, funkcjonowanie fermy drobiu powoduje emisje zanieczyszczeń do powietrza z następujących źródeł:

- wentylatory stanowiące wyposażenie kurników – emitowane substancje: amoniak, siarkowódór, pył PM₁₀, pył ogółem, metan
- proces spalania medium grzewczego - emitowane substancje: dwutlenek siarki, dwutlenek azotu, tlenek węgla, pył zawieszony PM₁₀ i PM_{2.5}
- procesy przeładunku paszy z paszowozów do silosów - emitowane substancje: pył zawieszony PM₁₀ i PM_{2.5}

8.6 Emisja elektromagnetycznego promieniowania niejonizującego

Źródłem pola elektromagnetycznego o częstotliwości 50 Hz jest sieć elektroenergetyczna oraz wszystkie urządzenia będące odbiornikami energii elektrycznej z tej sieci, przy czym jedynie sieć i urządzenia pracujące w najwyższych napięciach, co najmniej 110 kV, są zdolne do wytworzenia pola elektromagnetycznego, którego składowe elektryczna lub magnetyczna, mogłyby osiągnąć lub przekroczyć wartości dopuszczalne.

Przedsięwzięcie nie wiąże się z instalowaniem lub wykorzystywaniem urządzeń, które byłyby źródłem promieniowania elektromagnetycznego na tyle dużego, aby stanowiło zagrożenie dla środowiska, w tym zdrowotne dla ludzi. Żadne urządzenia elektryczne wykorzystywane na fermach drobiu nie są urządzeniami pracującymi w wysokich napięciach i nie stwarzają zagrożenia dla środowiska.

9 MOŻLIWE TRANSGRANICZNE ODDZIAŁYWANIE NA ŚRODOWISKO

Realizacja i funkcjonowanie inwestycji nie spowoduje transgranicznego oddziaływania na środowisko. Zasięg poszczególnych przewidywanych oddziaływań nie będzie mieć znaczenia w skali ponadlokalnej, wykraczającej poza bezpośredni rejon lokalizacji planowanego przedsięwzięcia. Poza tym inwestycja będzie realizowana w odległości ok. 65 km w linii prostej od granicy państwa.

10 OBSZARY PODLEGAJĄCE OCHRONIE NA PODSTAWIE USTAWY Z DNIA 16 KWIETNIA 2004 R. O OCHRONIE PRZYRODY ORAZ KORYTARZE EKOLOGICZNE, ZNAJDUJĄCE SIĘ W ZASIĘGU ZNACZĄCEGO ODDZIAŁYWANIA PRZEDSIĘWZIĘCIA

10.1 Obszary podlegające ochronie

Przeprowadzono analizę usytuowania terenu przedsięwzięcia w stosunku do obszarów objętych ochroną na podstawie ustawy z dnia 16 kwietnia 2004 r. o ochronie przyrody (tekst jednolity: Dz. U. z dnia 13 lipca 2023 r., poz. 1336), które znajdują się w promieniu do 5,0 km [patrz: rysunek nr 4].

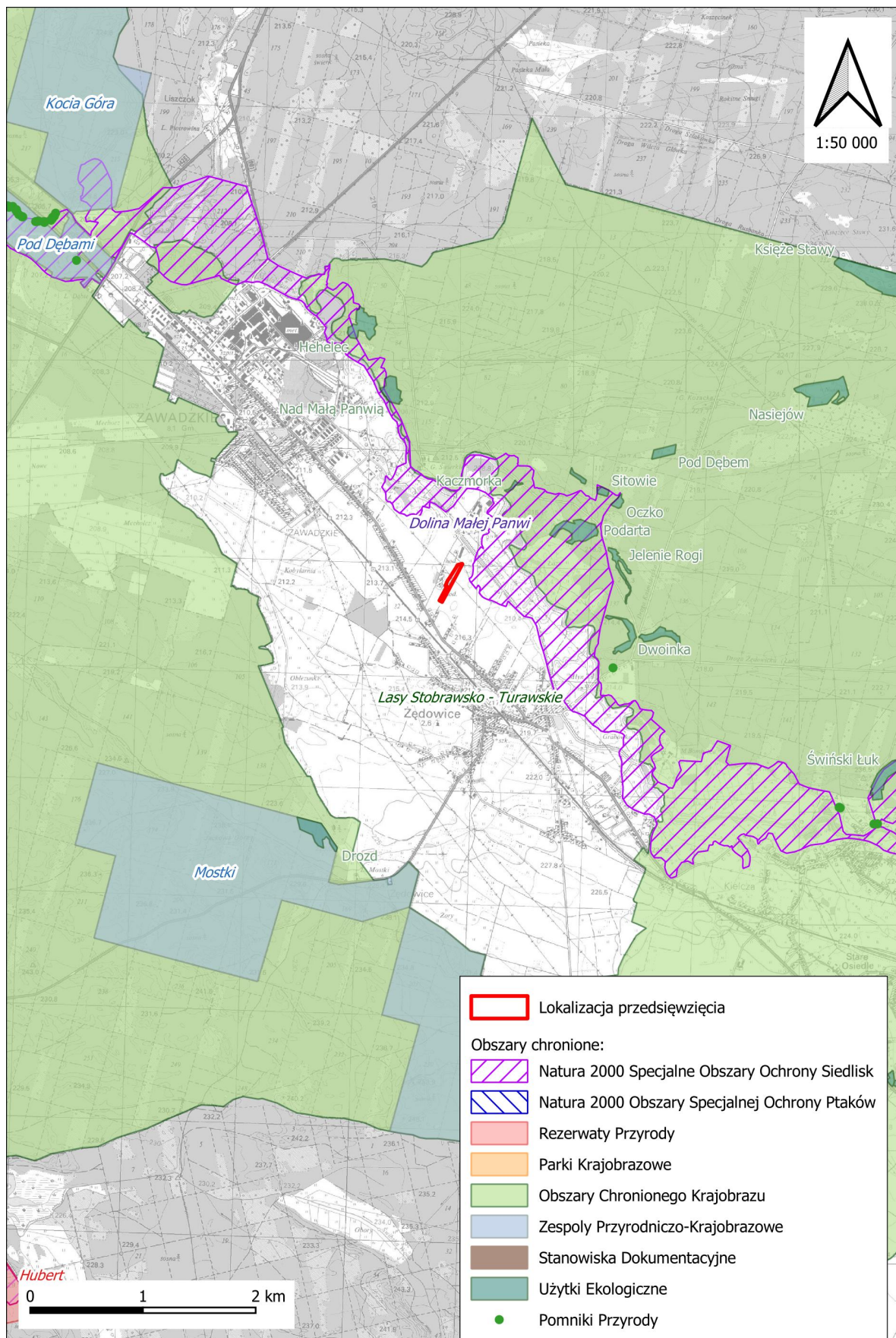
Tabela 4 Wykaz obszarów chronionych znajdujących się w odległości do 5,0 km w otoczeniu przedsięwzięcia

| I.p. | Nazwa | Odległość |
|------|---|-----------|
| 1. | Natura 2000 SOO Dolina Małej Panwi (PLH160008) | 90 m |
| 2. | Obszar Chronionego Krajobrazu Lasy Stobrawsko-Turawskie | 440 m |
| 3. | Użytek Ekologiczny Pod Dębem | 1900 m |
| 4. | Użytek Ekologiczny Sitowie | 1300 m |
| 5. | Użytek Ekologiczny Kaczmarka | 740 m |
| 6. | Użytek Ekologiczny Dwoinka | 1350 m |
| 7. | Użytek Ekologiczny Przy Kole | 3950 m |
| 8. | Użytek Ekologiczny Drozd | 2200 m |
| 9. | Użytek Ekologiczny Jelenie Rogi | 1300 m |
| 10. | Użytek Ekologiczny Księżę Stawy | 4200 m |
| 11. | Użytek Ekologiczny Hehelec | 2140 m |
| 12. | Użytek Ekologiczny Nad Małą Panwią | 1500 m |
| 13. | Użytek Ekologiczny Koło | 4150 m |
| 14. | Użytek Ekologiczny Łąki Woltera | 4300 m |
| 15. | Użytek Ekologiczny Nasiejów | 3350 m |
| 16. | Użytek Ekologiczny Przy Łublinieckiej | 4800 m |
| 17. | Użytek Ekologiczny Oczko | 1400 m |
| 18. | Użytek Ekologiczny Podarta | 800 m |
| 19. | Użytek Ekologiczny Świński Łuk | 4100 m |
| 20. | Zespół Przyrodniczo-Krajobrazowy Mostki | 2220 m |
| 21. | Zespół Przyrodniczo-Krajobrazowy Pod Dębami | 4000 m |
| 22. | Zespół Przyrodniczo-Krajobrazowy Kocia Góra | 4400 m |

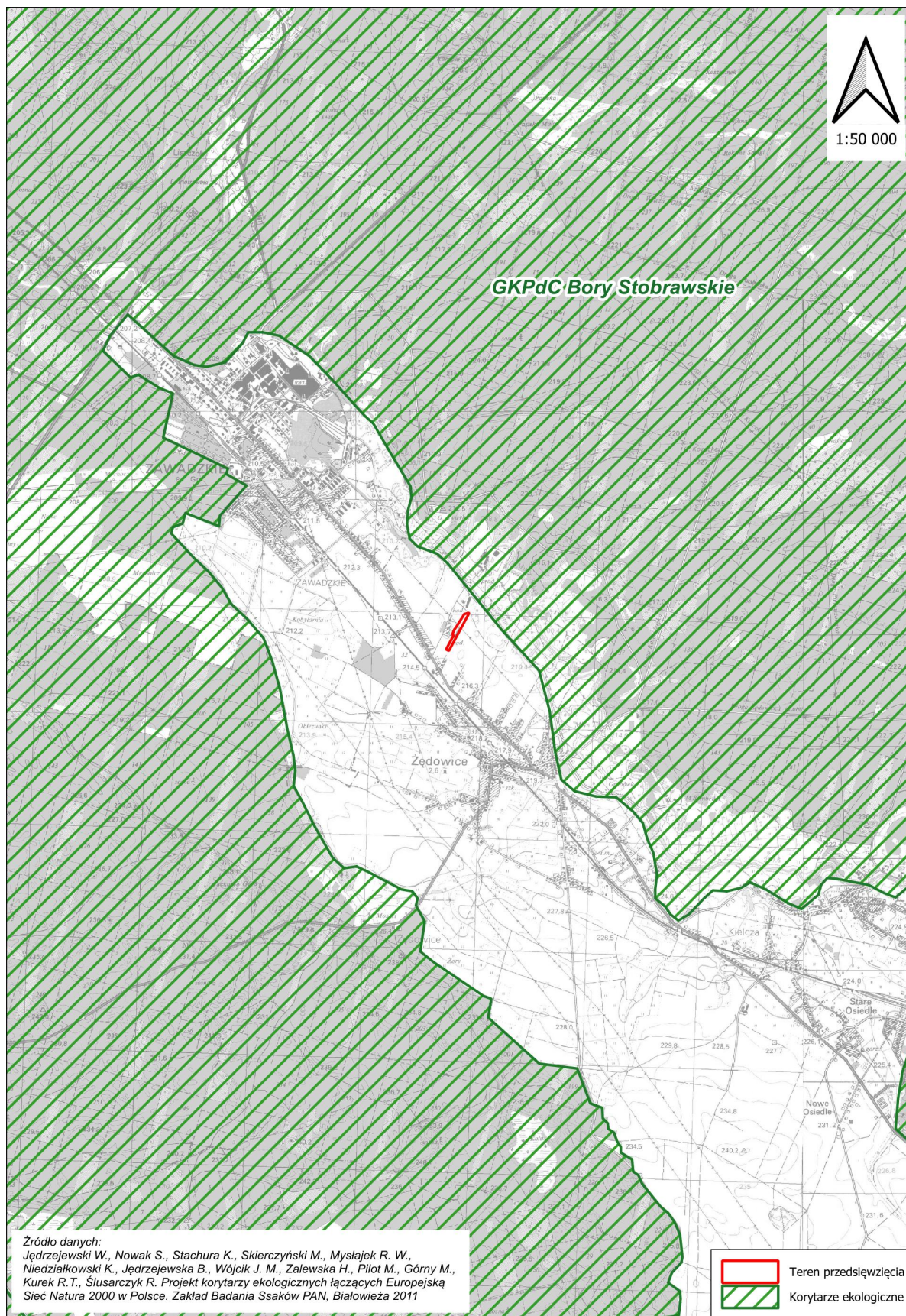
Analiza występowania przyrodniczych obszarów chronionych w otoczeniu terenu przedsięwzięcia pozwala stwierdzić, że do rozpatrywanej odległości występuje szereg obszarów, przy czym stosunkowo blisko znajdują się:

- Ostoja Natura 2000 Specjalny Obszar Ochrony Siedlisk „Dolina Małej Panwi” (PLH160008) – obszar rozciąga się w pobliżu (ok. 90 m) terenu przedsięwzięcia, od strony wschodniej;
- Obszar Chronionego Krajobrazu Lasy Stobrawsko-Turawskie – który obejmuje tereny w odległości ok. 440 m na wschód od terenu przedsięwzięcia.

Na terenie przedsięwzięcia, a także w jego bliskim otoczeniu, nie występują pomniki przyrody. Najbliższa tego typu forma ochrony przyrody znajduje się w odległości około 1,6 km.



Rysunek 4 Lokalizacja przedsięwzięcia na tle form ochrony przyrody



Rysunek 5 Lokalizacja planowanego przedsięwzięcia na tle korytarzy ekologicznych łączących sieć obszarów Natura 2000

10.2 Korytarze ekologiczne

Teren planowanego przedsięwzięcia nie znajduje się w obrębie któregoś z korytarzy ekologicznych wyznaczonych jako łączących ostoje Natura 2000, co przedstawia rys. 5 (Jędrzejewski W., Nowak S., Stachura K., Skierczyński M., Mysłajek R. W., Niedziałkowski K., Jędrzejewska B., Wójcik J. M., Zalewska H., Pilot M., Górny M., Kurek R.T., Ślusarczyk R. Projekt korytarzy ekologicznych łączących Europejską Sieć Natura 2000 w Polsce. Zakład Badania Ssaków PAN, Białowieża 2011). Znajduje się natomiast w odległości ok. 130 m od korytarza ekologicznego:

- GKPdC-12 Bory Stobrawskie – jest to rozległy i szeroki korytarz, rozciągający się na północ od przebiegu Kanału Huty, czyli również na północ od terenu przedsięwzięcia. Podstawowe znaczenie dla zachowania funkcjonalności korytarza mają duże ekosystemy leśne.

10.3 Wpływ przedsięwzięcia na obszary podlegające ochronie

10.3.1 Obszary Natura 2000

Przedsięwzięcie znajduje się w pobliżu ostoi Natura 2000 Specjalny Obszar Ochrony Siedlisk „Dolina Małej Panwi” (PLH160008). Przedmiotem ochrony w tej ostoi są wyłącznie siedliska przyrodnicze, tj. następujące typy siedlisk przyrodniczych:

- 3150 starorzecza i naturalne eutroficzne zbiorniki wodne ze zbiorowiskami z *Nympheion*, *Potamion*
- 3260 nizinne i podgórskie rzeki ze zbiorowiskami włosieniczników (*Ranunculion fluitantis*)
- 6410 zmiennowilgotne łąki trzęślicowe (*Molinion*)
- 6510 niżowe i górskie świeże łąki użytkowane ekstensywnie (*Arrhenatherion elatioris*)
- 7140 torfowiska przejściowe i trzęsawiska (przeważnie z roślinnością z *Scheuchzerio Caricetea*)
- 7230 górskie i nizinne torfowiska zasadowe o charakterze młak, turzycowisk i mechowisk
- 9170 grąd środkowoeuropejski i subkontynentalny (*Galio-Carpinetum* i *Tilio-Carpinetum*)
- 91D0 bory i lasy bagienne (*Vaccinio uliginosi Betuletum pubescentis*, *Vaccinio uliginosi Pinetum*, *Pino mugo-Sphagnetum*, *Sphagno girgensohniiPiceetum*) i brzoźowo sosnowe bagienne lasy borealne
- 91E0 łągi wierzbowe, topolowe, olszowe i jesionowe (*Salicetum albo fragilis*, *Populetum albae*, *Alnenion glutinoso-incanae*) i olsy źródłiskowe

W przypadku planowanego przedsięwzięcia podstawowe znaczenie ma fakt, iż nie będzie realizowane w granicach ostoi Natura 2000, a zatem nie zostanie bezpośrednio naruszony obszar chroniony, jak i powierzchnia siedlisk przyrodniczych stanowiących przedmiot ochrony.

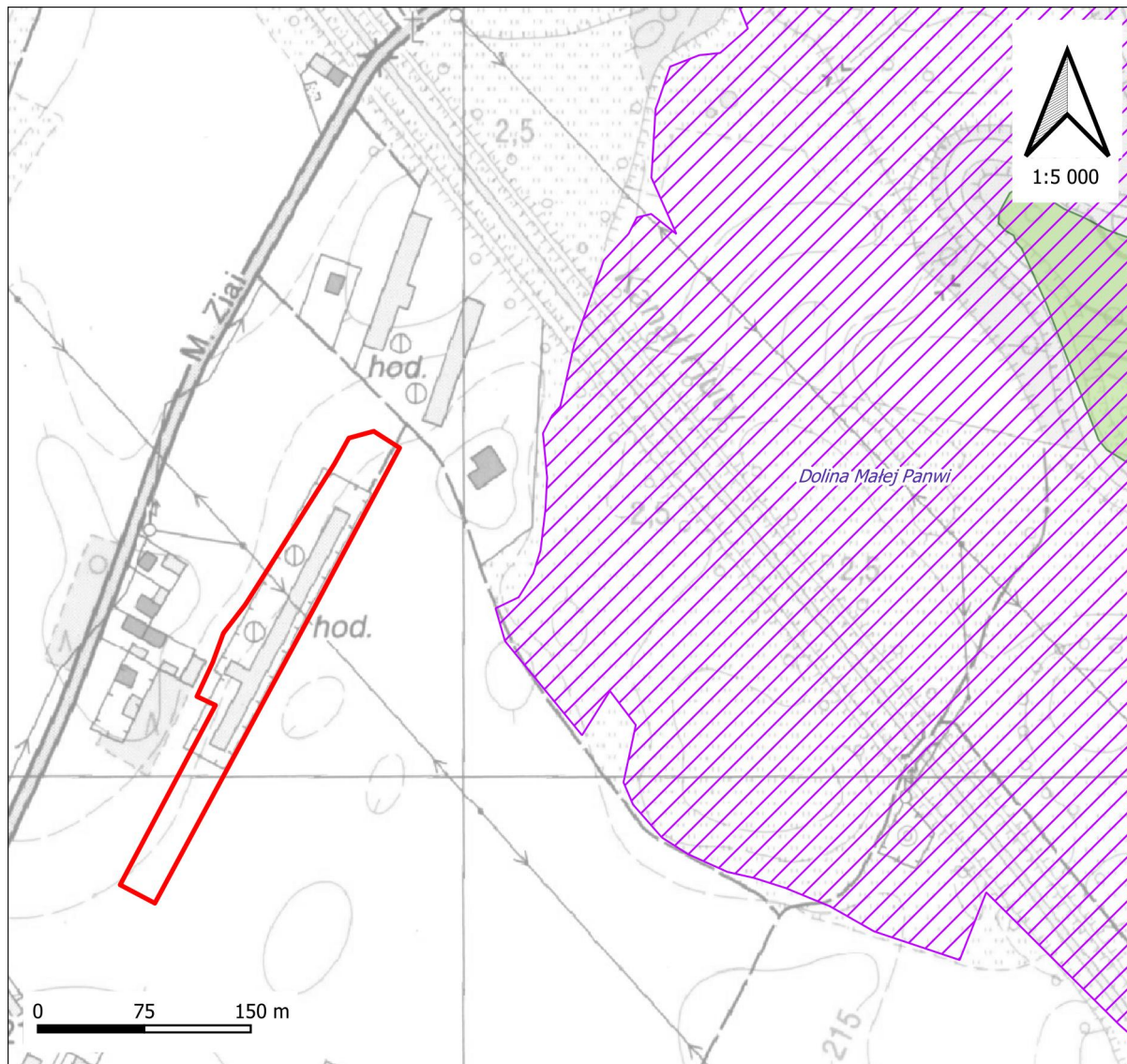
Ponadto funkcjonowanie fermy drobiu nie wiąże się z oddziaływaniem w zakresie emisji do otoczenia na tyle dużych (hałas, emisje do powietrza), aby miało to negatywny wpływ na chronione siedliska przyrodnicze występujące w ostoi Natura 2000. Podstawowe znaczenie ma w tym wypadku fakt, iż z terenu fermy nie będą występować emisje zanieczyszczeń do środowiska wodnego, które mogłyby mieć negatywny wpływ na stan siedlisk [patrz: rozdz. 15].

Przeanalizowano istniejące oraz potencjalne zagrożenia dla przedmiotów ochrony wyszczególnione w Planie zadań ochronnych dla obszaru Natura 2000 Dolina Małej Panwi PLH160008 (Dz. Urz. woj. opolskiego z dnia 26 września 2023 r., poz. 2786). Żadne z tych zagrożeń nie są bezpośrednio lub pośrednio związane z planowanym przedsięwzięciem, tj. inwestycja nie będzie generować tych zagrożeń, jak i nie będzie wzmacniać zagrożeń już zidentyfikowanych.

Rozpoznanie zawartych w Planie zadań ochronnych celów działań ochronnych określonych dla każdego siedliska przyrodniczego, które jest przedmiotem ochrony w ostoi, pozwala stwierdzić, że

przedsięwzięcie nie zagraża żadnemu z nich. Cele te generalnie dotyczą bezpośrednio płatów siedlisk, ich struktury i składu gatunkowego, na co planowane przedsięwzięcie nie będzie mieć wpływu.

Reasumując, ze względu na korzystną lokalizację, tj. poza obszarem Natura 2000 Dolina Małej Panwi, a także charakter planowanego przedsięwzięcia, które w przypadku emisji nie będzie negatywnie oddziaływać na siedliska otaczające, należy stwierdzić, że nie przewiduje się negatywnego wpływu na stan zachowania siedlisk przyrodniczych, które są przedmiotem ochrony w rozpatrywanej ostoi Natura 2000.



Rysunek 6 Szczegółowa lokalizacja planowanego przedsięwzięcia w stosunku do obszaru Natura 2000 SOO Dolina Małej Panwi

10.3.2 Korytarze ekologiczne stanowiące o spójności ostoi Natura 2000

Za zachowanie spójności sieci Natura 2000 odpowiadają korytarze ekologiczne. Jak wskazano w rozdziale 10.2, ferma funkcjonować będzie w sąsiedztwie korytarza ekologicznego GKPdC-12 Bory Stobrawskie. Przede wszystkim jednak ferma będzie funkcjonować poza korytarzem, a zatem nie przyczyni się do jego zwężenia lub utraty struktur odpowiedzialnych za wagę korytarza, czyli ekosystemów leśnych, a tym samym do obniżenia funkcjonalności z tego tytułu.

Zatem przedsięwzięcie nie naruszy funkcjonalności rozpatrywanego korytarza ekologicznego. W związku z tym również spójność sieci obszarów Natura 2000 nie jest zagrożona.

10.3.3 Pozostałe przyrodnicze obszary chronione

Teren planowanego przedsięwzięcia znajduje się w odległości ok. 440 m na zachód od Obszaru Chronionego Krajobrazu Lasy Stobrawsko-Turawskie. W stosunku do innych przyrodniczych obszarów chronionych (innych niż ostoje Natura 2000) przedsięwzięcie zlokalizowane jest korzystnie, bowiem w odległości przynajmniej 740 m i więcej.

W związku z odległością, a także zasięgiem potencjalnego oddziaływania fermy, obejmującego co najwyżej jej najbliższe otoczenie, można wnioskować, że:

- realizacja inwestycji nie wpłynie bezpośrednio na żaden obszar chroniony oraz pokrywające takie obszary siedliska i stanowiska/siedliska występujących w nich gatunków fauny oraz flory;
- z uwagi na lokalizację poza granicami obszarów chronionych inwestycja nie ma znaczenia w sensie obowiązujących w nich zakazów;
- przedsięwzięcie nie będzie negatywnie wpływać na walory krajobrazowe wewnątrz obszarów chronionych;
- instalacja nie będzie oddziaływać na otoczenie, w sensie emisji do środowiska, w stopniu, który generowałby niekorzystne skutki na siedliskach otaczających, a co za tym idzie zwłaszcza w obrębie dalej położonych obszarów chronionych.

Mając na uwadze powyższe nie przewiduje się negatywnego wpływu na walory przyrodnicze i krajobrazowe Obszaru Chronionego Krajobrazu Lasy Stobrawsko-Turawskie, a tym samym na jakikolwiek inny, dalej położony przyrodniczy obszar chroniony.

11 PRZEDSIĘWZIĘCIA REALIZOWANE I ZREALIZOWANE ZNAJDUJĄCE SIĘ NA TERENIE, NA KTÓRYM PLANUJE SIĘ REALIZACJĘ PRZEDSIĘWZIĘCIA ORAZ W OBSZARZE ODDZIAŁYWANIA PRZEDSIĘWZIĘCIA LUB KTÓRYCH ODDZIAŁYWANIA MIESZCZĄ SIĘ W OBSZARZE ODDZIAŁYWANIA PLANOWANEGO PRZEDSIĘWZIĘCIA - W ZAKRESIE, W JAKIM ICH ODDZIAŁYWANIA MOGĄ PROWADZIĆ DO SKUMULOWANIA ODDZIAŁYWAŃ Z PLANOWANYM PRZEDSIĘWZIĘCIEM

Na terenie, na którym planowana jest realizacja przedsięwzięcia, nie będą funkcjonować żadne inne przedsięwzięcia.

Z terenem planowanego przedsięwzięcia, od strony północnej, graniczy teren stanowiący fermę drobiu. W odległości ok. 340 m na północ znajduje się kolejna ferma drobiu.

Z kolei w odległości ok. 30 m na północny wschód planowana jest realizacja następnej fermy drobiu. Aktualnie trwa procedura administracyjna dotycząca uzyskania decyzji o środowiskowych uwarunkowaniach dla tego przedsięwzięcia.

W związku z tym należy stwierdzić, że z tymi działalnościami mogą wiązać się emisje do otoczenia, głównie w zakresie hałasu i zanieczyszczeń do powietrza. Może to generować oddziaływania skumulowane z planowaną do realizacji fermą drobiu.

12 RYZYKO WYSTĄPIENIA POWAŻNEJ AWARII LUB KATASTROFY NATURALNEJ LUB BUDOWLANEJ

Ryzyko wystąpienia poważnej awarii

Przedsięwzięcie nie stwarza prawdopodobieństwa wystąpienia poważnej awarii, tj. nie stanowi zakładu, czy też obiektu przemysłowego, zaliczonego do grupy zakładów o zwiększonym lub dużym ryzyku wystąpienia poważnej awarii przemysłowej - zgodnie z art. 248 ustawy z dnia 27 kwiet-

nia 2001 r. Prawo ochrony środowiska (tekst jednolity: Dz.U. z dnia 16 stycznia 2024 r., poz. 54, ze zm.) oraz rozporządzeniem Ministra Rozwoju z dnia 29 stycznia 2016 r. w sprawie rodzajów i ilości substancji niebezpiecznych, których znajdowanie się w zakładzie decyduje o zaliczeniu go do zakładu o zwiększonym ryzyku albo zakładu o dużym ryzyku wystąpienia poważnej awarii przemysłowej (Dz. U. 2016, poz. 138).

Ryzyko wystąpienia katastrofy naturalnej

Ustawa z dnia 18 kwietnia 2002 r. o stanie klęski żywiołowej (Dz.U. z 2017 r. poz. 1897) definiuje pojęcie „katastrofy naturalnej”, przez które rozumie się: zdarzenie związane z działaniem sił natury, w szczególności wyładowania atmosferyczne, wstrząsy sejsmiczne, silne wiatry, intensywne opady atmosferyczne, długotrwałe występowanie ekstremalnych temperatur, osuwiska ziemi, pożary, susze, powodzie, zjawiska lodowe na rzekach i morzu oraz jeziorach i zbiornikach wodnych, masowe występowanie szkodników, chorób roślin lub zwierząt albo chorób zakaźnych ludzi albo też działanie innego żywiołu.

Mając to na uwadze, należy stwierdzić, że pojawienie się katastrof naturalnych jest ściśle związane ze zmianami klimatu, w szczególności z ekstremalnymi zjawiskami klimatycznymi. Zagadnienie to jest przedmiotem rozważań w rozdziale 16 niniejszej karty informacyjnej. Z pewnością natomiast można stwierdzić, że przedsięwzięcie, ze względu na jego skalę i stosowane technologie, nie przyczynia się w żaden sposób do zwiększenia ryzyka występowania katastrof naturalnych.

Ryzyko wystąpienia katastrofy budowlanej

Definicję „katastrofy budowlanej” zawiera ustawa z dnia 7 lipca 1994 r. Prawo budowlane (tekst jednolity: Dz. U. z 14 maja 2024 r. poz. 725), zgodnie z którą jest to niezamierzone, gwałtowne zniszczenie obiektu budowlanego lub jego części, a także konstrukcyjnych elementów rusztowań, elementów urządzeń formujących, ścianek szczelnych i obudowy wykopów. Za katastrofę budowlaną uznaje się wszelkiego rodzaju szkody związane z zawaleniem się budynku, a powstałe również wskutek czynników klimatycznych, np.: huraganów, opadów, zalegania śniegu, czy też pożarów.

W przypadku fermy drobiu, a zwłaszcza obiektu inwentarskiego, potencjalne zagrożenie ewentualną katastrofą budowlaną występuje. Katastrofa budowlana związana z takim obiektem może wystąpić zarówno w okresie jego realizacji (co nie dotyczy planowanego przedsięwzięcia), jak i w okresie funkcjonowania (np. w wyniku zjawisk pogodowych, błędu konstrukcyjnego/montażowego i innych czynników). Skala ewentualnego zniszczenia takiego obiektu byłaby miejscowa, ograniczona do terenu fermy, względnie w skrajnym przypadku do kilku metrów w sąsiedztwie budynku. Ewentualne całkowite lub częściowe zniszczenie obiektu budowlanego może stanowić jedynie zagrożenie zdrowia i życia pracowników fermy, którzy w momencie zajścia zdarzenia przebywaliby w obiekcie lub bezpośrednio przy nim. Jest natomiast mało prawdopodobne, aby pojawiło się zagrożenie dla ludzi w otoczeniu gospodarstwa. Ryzyko wystąpienia katastrofy budowlanej nie jest wyższe niż w przypadku innych tego typu lekkich obiektów przemysłowych. Nie są to bowiem konstrukcje innowacyjne, odznaczające się szczególnymi rozwiązaniami projektowymi, czy obejmujące inne niż powszechnie wykorzystywane materiały, lecz standardowe hale, stanowiące rozwiązania często stosowane i typowe dla ferm drobiu. Reasumując, ryzyko wystąpienia katastrofy budowlanej szacuje się na niskie.

13 PRZEWIDYWANE ILOŚCI ORAZ RODZAJE WYTWARZANYCH ODPADÓW ORAZ ICH WPŁYW NA ŚRODOWISKO

Etap realizacji

Etap realizacji przedsięwzięcia spowoduje powstanie odpadów ze względu na konieczność wykonywania następujących prac:

- montaż i wymiana urządzeń (np. wentylatorów),
- drobne prace ziemne i prace z przygotowaniem terenu, np. w przypadku wymiany podziemnych zbiorników wybieralnych, czy montażu zbiorników gazu LPG.

Na tym etapie powstawać będą głównie odpady z grupy 17 tj. odpady z budowy, remontów i demontażu obiektów budowlanych oraz infrastruktury drogowej, a także odpady z grupy 15, tj. odpady opakowaniowe.

Powstałe w fazie realizacji przedsięwzięcia odpady będą selektywnie gromadzone z uwzględnieniem zasad postępowania z odpadami niebezpiecznymi oraz odpadami nadającymi się do powtórnego wykorzystania zgodnie z zapisami ustawy z dnia z 14.12.2012 o odpadach (tekst jednolity: Dz. U. z dnia 10 sierpnia 2023 r. poz. 1587, ze zm.).

Rodzaje odpadów, jakie powstać mogą na etapie realizacji inwestycji, zestawiono w tabeli nr 5 - sklasyfikowano je zgodnie z rozporządzeniem Ministra Klimatu z dnia 3 stycznia 2020 roku w sprawie katalogu odpadów (Dz. U. z 2020 r., poz. 10).

Tabela 5 Zestawienie odpadów mogących powstać na etapie realizacji przedsięwzięcia, wraz z ich szacunkowymi ilościami

| Nr | Rodzaj odpadu | Kod | Szacowana ilość odpadów [Mg] |
|---------------------------------------|---|-----------|------------------------------|
| 1. | Zmieszane odpady z betonu, gruzu ceglanego, odpadowych materiałów ceramicznych i elementów wyposażenia inne niż wymienione w 17 01 06 | 17 01 07 | 1 |
| 2. | Zmieszane odpady z budowy, remontów i demontażu inne niż wymienione w 17 09 01, 17 09 02 i 17 09 03 | 17 09 04 | 1 |
| 3. | Gleba i ziemia, w tym kamienie, inne niż wymienione w 17 05 03 | 17 05 04 | 2,5 |
| 4. | Opakowania z papieru i tektury | 15 01 01 | 0,2 |
| 5. | Opakowania z tworzyw sztucznych | 15 01 02 | 0,2 |
| 6. | Opakowania z metali | 15 01 04 | 0,1 |
| 7. | Opakowania zawierające pozostałości substancji niebezpiecznych lub nimi zanieczyszczone | 15 01 10* | 0,1 |
| 8. | Drewno | 17 02 01 | 10,0 |
| 9. | Tworzywa sztuczne | 17 02 03 | 1,0 |
| 10. | Żelazo i stal | 17 04 05 | 2,0 |
| Objaśnienia: * - odpady niebezpieczne | | | |

Podane w tabeli rodzaje odpadów nie stanowią listy zamkniętej, a ilości tych odpadów mają charakter orientacyjny.

Generalnie ilości powstających odpadów nie będą duże, a ich zagospodarowanie i magazynowanie na terenie prowadzonych prac nie powinno stwarzać większych trudności.

Etap eksploatacji

Funkcjonowanie fermy drobiu wiąże się z emisją odpadów. Na terenie fermy powstawać będą odpady wyszczególnione w tabeli (sklasyfikowane według rozporządzenia Ministra Klimatu z dnia 3 stycznia 2020 roku w sprawie katalogu odpadów (Dz. U. 2020, poz. 10)), gdzie podano również ilości odpadów, jakie mogą powstać w ciągu roku.

Tabela 6 Zestawienie odpadów powstających w okresie eksploatacji fermy

| Nr | Nazwa katalogowa odpadu | Kod | Szacowana ilość odpadów [Mg/rok] |
|---------------------------------------|--|-----------|----------------------------------|
| 1. | Opakowania z papieru i tektury | 15 01 01 | 2,0 |
| 2. | Opakowania z tworzyw sztucznych | 15 01 02 | 0,5 |
| 3. | Opakowania zawierające pozostałości substancji niebezpiecznych | 15 01 10* | 0,05 |
| 4. | Sorbenty, materiały filtracyjne, tkaniny do wycierania (np. szmaty, ścierki) i ubrania ochronne inne niż wymienione w 15 02 02 | 15 02 03 | 0,5 |
| 5. | Zużyte urządzenia zawierające niebezpieczne elementy inne niż wymienione w 16 02 09 do 16 01 12 (światłówki) | 16 02 13* | 0,03 |
| 6. | Zużyte urządzenia inne niż wymienione w 16 02 09 do 16 02 13 | 16 02 14 | 0,05 |
| 7. | Odpady z tworzyw sztucznych (z wyłączeniem opakowań) | 02 01 04 | 0,1 |
| 8. | Odpady metalowe | 02 01 10 | 2,0 |
| 9. | Żuźle, popioły paleniskowe i pyły z kotłów (w przypadku ogrzewania węglowego) | 10 01 01 | 0,5 |
| Objaśnienia: * - odpady niebezpieczne | | | |

Dokładne oszacowanie ilości odpadów jest niemożliwe na tym etapie planowania inwestycji. Podane w tabelach ilości odpadów mają charakter orientacyjny i mogą się różnić od rzeczywistych ilości, jakie powstaną w trakcie funkcjonowania przedsięwzięcia. Również listy rodzajów odpadów nie należy przyjmować jako ostatecznej.

Do odpadów nie zalicza się zwierząt padłych, które stanowią na fermach drobiu zwykle 3 - 5% obsady. Zwierzęta padłe są magazynowane w urządzeniu chłodniczym stanowiąc uboczny produkt pochodzenia zwierzęcego (UPPZ), po czym są odbierane przez wyspecjalizowany podmiot w zakresie transportu UPPZ.

W trakcie chowu i hodowli drobiu powstaje również obornik, który będzie zbywany zewnętrznym odbiorcom do wykorzystania rolniczego jako nawóz naturalny. Tym samym obornik ptasi nie jest traktowany jako odpad.

Oddziaływanie powstających odpadów na środowisko

Oddziaływanie na środowisko powstających odpadów wynikać może w głównej mierze ze sposobu postępowania z odpadami, zwłaszcza ich gromadzenia i magazynowania. Niewłaściwe magazynowanie odpadów (szczególnie odpadów niebezpiecznych) prowadzić może do zanieczyszczenia gruntu oraz wód gruntowych. Sposób postępowania z odpadami na fermie będzie następujący:

- Odpady powstające na terenie fermy muszą być gromadzone z zachowaniem segregacji, w specjalnie do tego przeznaczonych pojemnikach i odbierane przez wyspecjalizowane podmioty gospodarcze posiadające zezwolenia odpowiednich organów na zbieranie i utylizację tych odpadów;
- Na terenie fermy należy przewidzieć miejsce, w którym magazynowane będą odpady;
- Padłe zwierzęta magazynowane będą w urządzeniu chłodniczym i odbierane cyklicznie przez podmiot zajmujący się ich utylizacją;

- Żaden z powstających odpadów nie jest substancją płynną, która mogłaby spowodować zanieczyszczenie gruntu lub środowiska wodnego.

Podsumowanie:

Wszystkie odpady powstające w wyniku funkcjonowania fermy gromadzone będą na jej terenie w taki sposób, aby wyeliminować ich wpływ na środowisko. Okresowo odpady będą odbierane przez firmy, które zajmują się utylizacją, bądź też odpowiednim zagospodarowaniem odpadów. W związku z tym nie przewiduje się wystąpienia niekorzystnego oddziaływania na środowisko lokalne powstających odpadów.

14 PRACE ROZBIÓRKOWE DOTYCZĄCE PRZEDSIĘWZIĘĆ MOGĄCYCH ZNACZĄCO ODDZIAŁYWAĆ NA ŚRODOWISKO

W ramach przedsięwzięcia nie będą realizowane prace rozbiórkowe, w tym obejmujące przedsięwzięcia mogące znacząco oddziaływać na środowisko.

15 WPŁYW NA MOŻLIWOŚĆ OSIĄGANIA CELÓW ŚRODOWISKOWYCH WÓD

Zgodnie z zapisami Ramowej Dyrektywy Wodnej, narzędziem planistycznym, które ma usprawnić proces osiągnięcia celów środowiskowych, są plany gospodarowania wodami. Stanowią one fundament podejmowania decyzji mających wpływ na stan zasobów wodnych oraz zasady gospodarowania wodami w przyszłości. Plany te mają wpływ nie tylko na kształtowanie gospodarki wodnej, ale także na inne sektory gospodarki, w tym: przemysł, rolnictwo, leśnictwo, gospodarkę komunalną, transport, rybołówstwo czy turystykę.

W przypadku planowanego przedsięwzięcia istotne jest odniesienie się do uwarunkowań wynikających ze zaktualizowanego Planu Gospodarowania Wodami na obszarze dorzecza Odry (II-ga aktualizacja). Zawiera on między innymi cele środowiskowe odnoszące się do jednolitych części wód powierzchniowych oraz podziemnych, w których znajduje się teren przedsięwzięcia.

Wody powierzchniowe - charakterystyka jednolitych części wód powierzchniowych

Zgodnie z *Planem gospodarowania wodami na obszarze dorzecza Odry*, przedsięwzięcie znajduje się w obrębie następującej JCWP [patrz: rysunek nr 7]:

- RW6000101181989 Kanał Hutniczy

Charakterystyka wymienionej JCWP jest następująca:

| RW6000101181989 | Kanał Hutniczy |
|-----------------------------|---|
| Typ | PNp - Potok lub strumień nizinny piaszczysty |
| Status | SCW - sztuczna część wód |
| Aktualny stan lub potencjał | Stan/potencjał ekologiczny: umiarkowany potencjał ekologiczny Stan chemiczny: stan chemiczny poniżej dobrego Stan ogólny: zły stan wód |
| Presje | Zidentyfikowane presje znaczące: BIO_HM (na elementy biologiczne zależne od hydromorfologii), CHEM (na elementy chemiczne), CHEM_B (na elementy chemiczne (biota)), FIZ (na elementy fizykochemiczne), OCH (na obszary chronione) Główne źródło presji troficznych: odpływ miejski (wody opadowe) oraz nawożenie i depozycja- Główne źródło presji zasalających: nie dotyczy Główne źródło presji z grupy syntetycznych i niesyntetycznych substancji zanieczyszczających: nie |

| | |
|---------------------------------------|--|
| | dotyczy Główne źródło presji hydromorfologicznych: prostowanie koryta - rzeki główne i rzeki pozostałe, budowle piętrzące - rzeki główne i rzeki pozostałe, obiekty mostowe - rzeki główne i rzeki pozostałe, Główne źródło presji chemicznych: rozproszone - rozwój obszarów zurbanizowanych: transport, turystyka, odpływ miejski |
| Ocena ryzyka nieosiągnięcia celów RDW | zagrożona |
| Cele środowiskowe | Umiarkowany potencjał ekologiczny (złagodzone wskaźniki: [MMI]; pozostałe wskaźniki - II klasa jakości) Stan chemiczny: dla złagodzonych wskaźników [benzo(a)piren(w)] poniżej stanu dobrego, dla pozostałych wskaźników - stan dobry |
| Uzasadnienie odstępstwa | <p>Odstępstwa czasowego w trybie art. 4 ust. 4 RDW: odstępstwo polegające na odroczeniu terminu osiągnięcia celów środowiskowych jest związane z tym, że nie są osiągnięte (lub są zagrożone) cele środowiskowe JCWP w zakresie wskaźników: azot ogólny, azot amonowy, azot azotanowy; bromowane difenyletery(b). Jest to spowodowane warunkami naturalnymi (wskazanymi w kolumnie pn. „Warunki naturalne uniemożliwiające osiągnięcie celów środowiskowych w perspektywie do końca 2027 r. (lub roku 2039 - dla substancji priorytetowych wprowadzonych dyrektywą 2013/39/UE)”) a w odniesieniu do substancji priorytetowych wprowadzonych dyrektywą 2013/39/UE – brakiem możliwości technicznych (w tym: niewystarczającymi danymi na temat źródeł zanieczyszczenia) i nieproporcjonalnością kosztów. Warunkiem odstępstwa jest pełne i terminowe wdrożenie programu działań (którego zakres i skuteczność określono w zestawach działań).</p> <p>odstępstwo z art. 4 ust. 5 RDW: odstępstwo polegające na złagodzeniu celów środowiskowych jest związane z tym, że nie są osiągnięte cele środowiskowe JCWP w zakresie wskaźników: MMI, benzo(a)piren(w). Jest to spowodowane czynnikami wskazanymi w zestawie kolumn pn. „Wskazanie dominującego rodzaju presji determinujących stan wód”, które trwale uniemożliwiają osiągnięcie celów środowiskowych. Presje trwale uniemożliwiające osiągnięcie celów środowiskowych zaspokajają ważne potrzeby społeczno-gospodarcze (określone w kolumnie pn. „Potrzeba społeczno-ekonomiczna zaspokajana przez źródło presji antropogenicznej determinującej na stan wód w stopniu zagrażającym osiągnięciu celów środowiskowych”) i na obecnym etapie stwierdza się brak alternatywnych opcji zaspokojenia tych potrzeb (zob. kolumna pn. „Uzasadnienie braku alternatywnych opcji”). Warunkiem odstępstwa jest pełne i terminowe wdrożenie programu działań (którego zakres i skuteczność określono w zestawach działań).</p> |

Wody podziemne - charakterystyka jednolitych części wód podziemnych

Zgodnie ze zaktualizowanym Planem gospodarowania wodami na obszarze dorzecza Odry, projektowana do realizacji inwestycja zlokalizowana zostanie na terenie JCWPd o symbolu PLGW6000110. Podstawowe charakterystyki określające tą część wód podziemnych są następujące:

| JCWPd | GW6000110 |
|-------------------|---|
| Dorzecze: | Odry |
| Region wodny: | Górnej Odry |
| Obszar bilansowy: | Przemsza, Kłodnica, Górna Warta, Liswarta (bez Kocinki), Widawa i Stobrawa (GL), Mała Panew, Przyodrze (GL) |
| Ocena stanu | |
| - ilościowego | dobry |
| - chemicznego | dobry |
| - stan JCWPd | dobry |

| | |
|--|--|
| Zidentyfikowane presje znaczące: | (1) pobór punktowy z ujęć wód podziemnych, (2) presja obszarowa rozproszona związana z rolnictwem, gospodarką komunalną i przemysłem |
| Ocena ryzyka nieosiągnięcia celów środowiskowych | zagrożona chemicznie |
| Cele środowiskowe: - stan ilościowy - stan chemiczny | Dobry stan ilościowy Dobry stan chemiczny |
| Odstępstwa od osiągnięcia celów środowiskowych | Nie dotyczy |

Wpływ przedsięwzięcia na możliwość osiągnięcia celów środowiskowych

Wpływ planowanego przedsięwzięcia na przedstawione dla JCW cele środowiskowe jest uzależniony od możliwości zagrożenia środowiska wodnego, w szczególności w związku z eksploatacją planowanej inwestycji. Tym samym przeanalizowano szereg kwestii dotyczących wymienionego zagadnienia.

Wpływ bezpośredni na cieki i zbiorniki wodne

Podstawowy ciek w obrębie JCWP to Kanał Huty. Przepływa on w pobliżu terenu inwestycji, ale jednak dopiero za linią obwałowania i porastającego go zadrzewienia, w odległości ok. 130 m od północnej granicy działki, na której realizowane będzie przedsięwzięcie. Kanał Huty pozostaje zatem poza zasięgiem bezpośredniego oddziaływania przedsięwzięcia.

Przedsięwzięcie nie wymaga również dokonywania zmian w korytach jakichkolwiek innych cieków, a także w zbiornikach wodnych. Wynika to z korzystnej lokalizacji przedsięwzięcia, na terenie pozbawionym wód powierzchniowych.

Wpływ na warunki hydromorfologiczne

W obrębie JCWP jako główne źródła presji hydromorfologicznych podaje się: prostowanie koryt, budowę piętrzące na ciekach, a także obiekty mostowe. Planowane przedsięwzięcie nie należy do żadnej z wymienionych kategorii obiektów hydrotechnicznych, jak i nie wiąże się z prostowaniem koryt cieków. Mając to na uwadze, a także powyższy punkt, czyli brak zagrożeń obejmujących przekształcanie koryt potoków i strumieni, ale również innych cieków, należy stwierdzić, że przedsięwzięcie nie wiąże się z zaburzeniem naturalnego reżimu hydrologicznego cieków, ograniczaniem morfologicznej ciągłości cieków, a także wpływem na przebieg i strukturę koryt cieków (brak przekształcania cieków).

Wpływ na zasoby wód powierzchniowych i podziemnych

Funkcjonowanie przedsięwzięcia nie wiąże się z poborem wód powierzchniowych oraz podziemnych z własnego ujęcia. Pobór wody sieciowej powoduje, że lokalne zasoby wód powierzchniowych i podziemnych nie są zagrożone.

Wpływ na warunki chemiczne - jakość wód

Przede wszystkim, aby uniknąć zagrożenia dla środowiska wodnego, powstające na fermie odcieki z mycia hal będą przechwytywane i magazynowane w szczelnych zbiornikach wybieralnych. Nie występuje tym samym możliwość zagrożenia chemicznego dla jakości wód podziemnych z tego tytułu.

Funkcjonowanie przedsięwzięcia nie będzie również powodować zanieczyszczenia środowiska wodnego lub gruntu z uwagi na następujące rozwiązania:

- nieprzepuszczalne posadzki w obiektach inwentarskich,
- odprowadzanie ścieków bytowych do szczelnego zbiornika wybieralnego,
- wody opadowe z terenów utwardzonych będą odprowadzane w sposób niezorganizowany do gruntu. Jest to sytuacja zgodna z obowiązującymi wymogami prawa oraz nie obciążająca wód ewentualnymi zanieczyszczeniami. Ponadto ruch pojazdów po terenie fermy nie jest na tyle intensywny, aby przekładało się to na stan wód,
- gospodarka powstającym obornikiem będzie realizowana zgodnie z wymogami przepisów szczegółowych,
- wszelkie substancje i odpady, a także padłe kury, powstające lub wykorzystywane na terenie fermy, będą przechowywane w sposób bezpieczny dla środowiska, w szczególności bez możliwości bezpośredniego zanieczyszczenia powierzchni ziemi lub wód (np. szczelne pojemniki, szczelna posadzka, ochrona przed warunkami klimatycznymi).

Generalnie z terenu obiektu nie będą odprowadzane do środowiska (do wód lub gruntu) ścieki i zanieczyszczenia, które stwarzałyby zagrożenie jakościowe wód powierzchniowych lub podziemnych.

Jednym z głównych źródeł presji troficznych w obrębie JCWP jest nawożenie (presja obszarowa rozproszona związana z rolnictwem). W związku z chowem drobiu powstaje obornik, który ostatecznie musi zostać właściwie zagospodarowany, zwykle rolniczo jako nawóz naturalny. Obornik zakłada się zbywać zewnętrznym odbiorcom. Odbiorcy mogą ostatecznie zagospodarować obornik jako nawóz naturalny, ale wyłącznie zgodnie z wymogami prawa w tym zakresie, tj. zgodnie z *Programem działań mających na celu zmniejszenie zanieczyszczenia wód azotanami pochodzącymi ze źródeł rolniczych oraz zapobieganie dalszemu zanieczyszczeniu*. Dotyczy to w szczególności odpowiednich dawek nawozowych, nie powodujących przeazotowania gleb, a tym samym pośrednio podnoszenia trofizmu wód powierzchniowych.

Wpływ na warunki zasilania i przepływu wód podziemnych

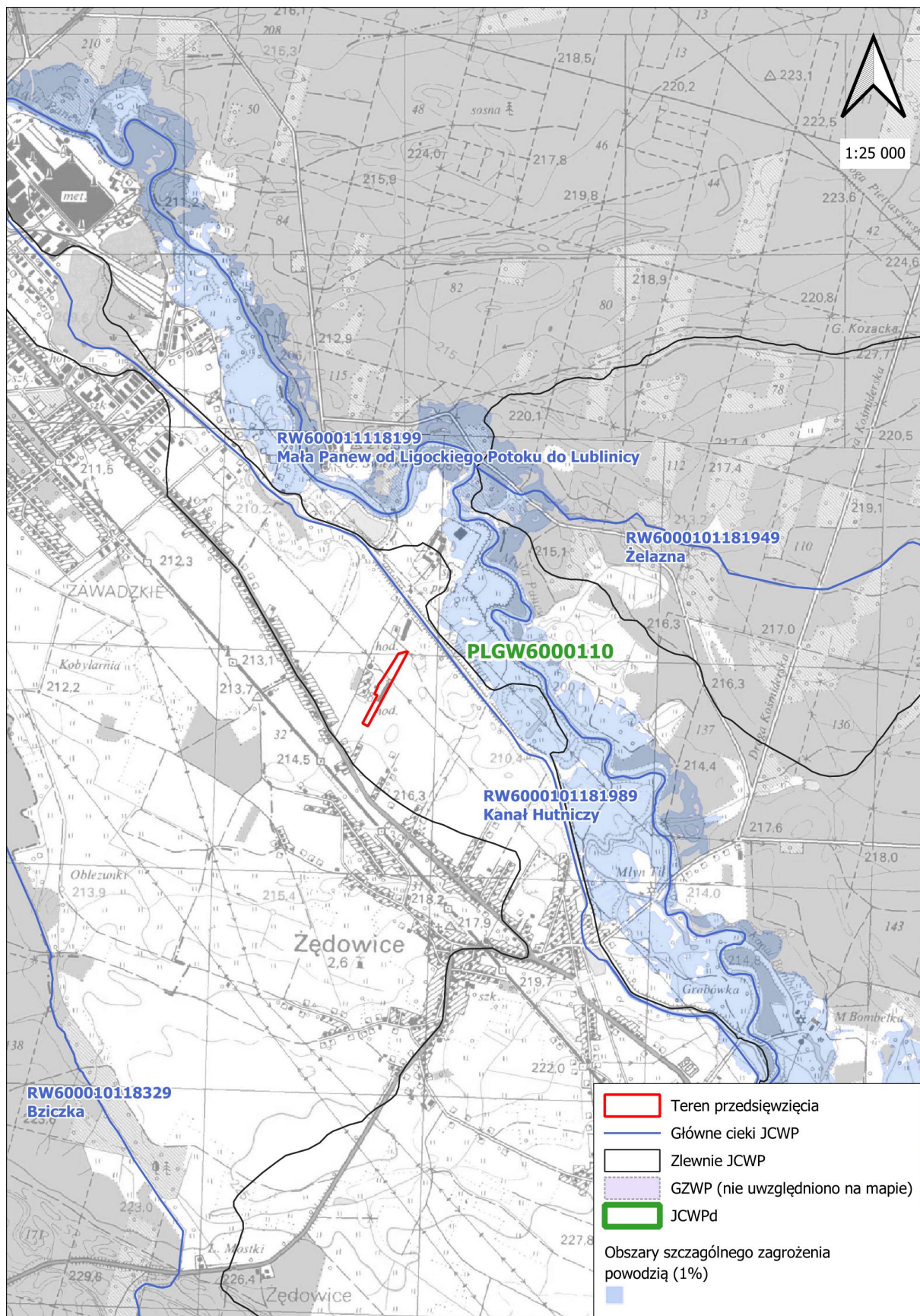
Ze względu na brak prac budowlanych wynikających z realizacji budynków inwentarskich, nie przewiduje się naruszenia zwierciadła wód gruntowych i ich przepływów poziomych.

Ponadto wody opadowe, tak samo jak obecnie, będą swobodnie spływać z terenów utwardzonych, po czym będą wsiąkać w grunt, zasilając wody gruntowe występujące w rejonie przedsięwzięcia, bez przechwytywania i ujmowania wód w systemy kanalizacyjne.

Warunki zasilania wód podziemnych w wody opadowe nie ulegną zmianie. Aktualne zagospodarowanie terenu nie ulegnie bowiem zmianie. Zatem inwestycja nie wpłynie na zasoby wód, zwłaszcza w kontekście stanu wód JCWPd.

Wpływ inwestycji na elementy biotyczne

Oddziaływanie na elementy biotyczne (organizmy wodne), zwłaszcza w obrębie cieków głównych JCWP, stanowi pochodną ewentualnego negatywnego wpływu na czynniki, które przeanalizowano powyżej, a zwłaszcza warunki hydromorfologiczne oraz warunki fizyczno-chemiczne cieków. Ponieważ zagrożenie nie będzie mieć miejsca, nie przewiduje się również zagrożenia dla elementów biotycznych środowiska wodnego.



Rysunek 7 Lokalizacja przedsięwzięcia na tle jednolitych części wód oraz głównych zbiorników wód podziemnych

Podsumowanie

Reasumując, przedsięwzięcie nie będzie mieć negatywnego wpływu na:

- lokalny układ hydrograficzny,
- warunki hydromorfologiczne cieków,
- elementy biotyczne cieków (fitoplankton, makrofity, fitobentos, bezkręgowce bentosowe, ryby),
- jakość wód powierzchniowych oraz podziemnych,
- przepływ, warunki zasilania wód podziemnych,
- lokalne zasoby wód podziemnych oraz powierzchniowych.

W konsekwencji nie wystąpi zagrożenie dla stanu wód powierzchniowych oraz podziemnych, a tym samym negatywny wpływ na cele środowiskowe JCWP i JCWPd.

16 RYZYKO ZWIĄZANE ZE ZMIANĄ KLIMATU

Oddziaływanie na klimat należy rozpatrzyć uwzględniając łagodzenie zmian klimatu, a także adaptację do zmian klimatu i odporność na klęski żywiołowe.

Łagodzenie zmian klimatu

W przypadku łagodzenia zmian klimatu zasadnicze znaczenie ma powstawanie emisji gazów cieplarnianych.

Chów i/lub hodowla drobiu powoduje bezpośrednią emisję gazów cieplarnianych (dwutlenek węgla, metan, podtlenek azotu). Wielkość tych emisji jest ściśle związana z wielkością inwentarza, ilością, strukturą i składem odchodów zwierzęcych – w tym przypadku obornika, sposobem ich przechowywania, a także ostatecznego rozdysponowania (np. użytkowanie rolnicze).

Utrzymywanie inwentarza niewątpliwie powoduje emisję gazów cieplarnianych, zarówno w okresach chowu, jak i w związku z koniecznością zagospodarowania większych ilości obornika. Niezależnie od miejsca magazynowania i zagospodarowania obornika emisje gazów cieplarnianych będą miały miejsce. Wpływ na klimat gazów cieplarnianych nie ma znaczenia w sensie lokalizacji źródła emisji. Podstawowy w tym zakresie jest sam fakt pojawienia się takiej emisji.

Przedsięwzięcie będzie również wymagać systemu ogrzewania kurników, co wpływa na emisję bezpośrednią gazów cieplarnianych. W przypadku planowanej inwestycji występuje następująca sytuacja:

- spalanie węgla lub
- spalanie gazu LPG.

Korzystnym czynnikiem jest to, że ogrzewanie gazowe jest znacznie mniej emisyjne w przypadku dwutlenku węgla od ogrzewania węglowego, dlatego też ten rodzaj ogrzewania byłby znacznie korzystniejszy dla środowiska.

Zapotrzebowanie fermy na energię elektryczną (energia sieciowa) stanowi źródło pośredniej emisji dwutlenku węgla, wynikającej z produkcji energii w elektrowniach konwencjonalnych. Potencjalna wielkość emisji dwutlenku węgla będzie w tym przypadku uwarunkowana wielkością zużycia energii elektrycznej.

Reasumując, realizacja przedsięwzięcia spowoduje wystąpienie emisji gazów cieplarnianych z terenu fermy, co będzie wynikać z następujących czynników:

- chów znacznej liczby drobiu,
- spalanie medium grzewczego kurników w okresach jesienno-zimowych,
- zużywanie energii elektrycznej.

Tym samym przedsięwzięcie nie łagodzi zmian klimatu.

Adaptacja do zmian klimatu i odporność na klęski żywiołowe

W przypadku adaptacji na zmiany klimatu i odporności na klęski żywiołowe przeanalizowano następujące podstawowe zagadnienia mogące mieć wpływ na instalacje/urządzenia/zasoby stanowiące przedmiot inwestycji:

Powodzie

Ferma nie znajduje się na terenie zalewowym [patrz: rysunek nr 7] i narażonym na okresowe podtapianie - zgodnie z mapami zagrożenia powodziowego (ISOK) oraz miejscowymi dokumentami planistycznymi (np. Studium uwarunkowań i kierunków zagospodarowania przestrzennego).

Osuwiska

Teren fermy jest geomorfologicznie płaski i słabo nachylony, a tym samym nie jest zagrożony osuwiskami, a także innymi intensywnymi procesami geodynamicznymi (zwłaszcza erozja wodna). Również w przyszłości nie należy oczekiwać wzrostu zagrożenia osuwiskami.

Fale upałów, w tym mogące powodować pożary

Zjawiska związane z gwałtownym lub długotrwałym wzrostem temperatury są czynnikiem, który ma znaczenie negatywne w kontekście funkcjonowania fermy drobiu. Drób jest wrażliwy na wysokie temperatury, gdyż funkcjonuje w kurniku w wysokim zagęszczeniu, co może powodować wzrost upadków w okresach fal upałów. W tej sytuacji podstawowe znaczenie przystosowawcze ma odpowiednio wydajny system wentylacyjny. Wyposażenie kurnika w wentylatory dachowe musi być wystarczające dla zapewnienia optymalnego dobrostanu zwierząt. Niezależnie od tego inwestor zawsze może dostosować system wentylacyjny gdyby zaistniała taka potrzeba, np. wentylatory nowocześniejsze i sprawniejsze.

Susze

Długotrwały brak opadów atmosferycznych może przede wszystkim wpłynąć negatywnie na dostępność i zapotrzebowanie na wodę do celów technologicznych (pojenie stada). Przerwanie dostępu do wody zmusza do pozyskiwania wody z innych źródeł, np. dowóz beczkowozami, co w okresach suszy może być utrudnione. Ponadto okres suszy zwykle powoduje, że zwiększa się zapotrzebowanie ptaków na wodę, która do celów pitnych nie może być ograniczana, gdyż może powodować zwiększoną śmiertelność zwierząt. Jedyny sposób ograniczania zagrożenia i tym samym adaptacji na rozpatrywany czynnik klimatyczny, to dywersyfikacja dostarczania wody, np. dostawy beczkowozami.

Silne wiatry i burze

Kurniki i wyposażenie fermy, np. silosy paszowe, mogą być narażone na występowanie ekstremalnie silnych wiatrów. Nie można wykluczyć całkowicie sytuacji wystąpienia na tyle silnego wiatru, że mogłoby dojść do uszkodzenia, czy przewrócenia się, silosu paszowego lub uszkodzenia kurnika (np. dachu). W takiej sytuacji nie doszłoby do zagrożenia chemicznego dla środowiska, jak i do przerwania procesu chowu drobiu, w sytuacji szybkiej reakcji na zagrożenie i możliwości zastosowania np. roz-

wiązania zastępczego zasilania kurnika w paszę lub postawienia silosu, zastosowania tymczasowej osłony (plandeki) w miejscu uszkodzonego dachu.

Intensywne opady

Nie przewiduje się szczególnych rozwiązań mających na celu przystosowanie do ekstremalnych opadów atmosferycznych. Ferma nie jest obiektem szczególnie zagrożonym tego rodzaju zdarzeniami zwłaszcza, że nie jest to teren podmokły. Jest mało prawdopodobne, aby intensywne opady atmosferyczne stwarzały zagrożenie dla funkcjonowania fermy, w tym dla inwentarza oraz planowanych do realizacji w ramach przedsięwzięcia urządzeń.

Intensywne opady śniegu

Ferma jest w małym stopniu wrażliwa na intensywne opady śniegu. Możliwe jest w takich przypadkach zastosowanie zwyczajowych rozwiązań, jak: odśnieżanie terenów komunikacji wewnętrznej, usuwanie nadmiaru śniegu z dachów kurników.

Długotrwałe niskie temperatury (fale chłodu) oraz zamarzanie i odmarzanie

Utrzymywanie się przez dłuższy czas niskich temperatur, a także szybko zachodzące procesy zamarzania i odmarzania, czyli przejścia przez temperaturę 0°C, stanowią zagrożenie dla gospodarstwa, gdyż kury są wrażliwe na gwałtowne ochłodzenie. Dlatego też ferma drobiu będzie wyposażona w optymalny system ogrzewania hal w okresach jesienno-zimowych. Istotne jest, że za utrzymanie właściwego mikroklimatu w halach odpowiada komputerowy system sterowania wentylatorami i ogrzewaniem, co ma znaczenia zarówno w okresach niskich temperatur, jak i temperatur wysokich.

Podsumowanie

Przedsięwzięcie wiąże się z wystąpieniem długookresowej emisji gazów cieplarnianych wynikającej z utrzymywania drobiu, konieczności ogrzewania kurników, jak i zapotrzebowania na energię elektryczną. Nie łagodzi zatem zmian klimatu.

Ferma będzie cechować się odpowiednim stopniem odporności na zmiany klimatu i ekstremalne zagrożenia klimatyczne.