



## PAŃSTWOWY POWIATOWY INSPEKTOR SANITARNY W STRZELCACH OPOLSKICH

ul. Marsz. J. Piłsudskiego 20, 47-100 Strzelce Opolskie  
sekr. tel. 77 44 00 313, fax 77 44 00 323  
e-mail: sekretariat.psse.strzelceop@sanepid.gov.pl

HK.90820.7.13.2025.MR

Strzelce Opolskie, 18 lipca 2025 r.

**Burmistrz Strzelec Opolskich**  
**Plac Myśliwca 1**  
**47-100 Strzelce Opolskie**

### **OKRESOWA OCENA JAKOŚCI WODY przeznaczonej do spożycia przez ludzi**

#### **pochodzącej z wodociągu publicznego Rozmierka za I półrocze 2025 r.**

Na podstawie art. 4 ust. 1 pkt 1 ustawy z dnia 14 marca 1985 r. o Państwowej Inspekcji Sanitarnej (tj. - Dz.U. z 2024 r., poz. 416), art. 12 ustawy z dnia 07 czerwca 2001 r. o zbiorowym zaopatrzeniu w wodę i zbiorowym odprowadzaniu ścieków (tj. - Dz.U. z 2024 r., poz. 757 ze zm.) oraz § 21 ust. 1 pkt 1, § 22 rozporządzenia Ministra Zdrowia z dnia 07 grudnia 2017 r. w sprawie jakości wody przeznaczonej do spożycia przez ludzi (Dz.U. z 2017 r., poz. 2294),

**Państwowy Powiatowy Inspektor Sanitarny w Strzelcach Opolskich  
stwierdza przydatność wody do spożycia przez ludzi  
pochodzącej z wodociągu publicznego Rozmierka z wyłączeniem parametru azotanów.**

1. Wodociąg publiczny Rozmierka obejmuje swoim zasięgiem miejscowości: Rozmierka, Jędrynie.
2. Okresowa ocena jakości wody sporządzona została na podstawie analizy sprawozdań z przeprowadzonych badań próbek wody pobranych w ramach nadzoru prowadzonego przez Państwowego Powiatowego Inspektora Sanitarnego w Strzelcach Opolskich oraz kontroli wewnętrznej prowadzonej przez Strzeleckie Wodociągi i Kanalizacja Sp. z o.o., ul. Mickiewicza 10, 47-100 Strzelce Opolskie. Badania próbek wody były wykonywane zgodnie z harmonogramem poboru przyjętym na 2025 r. W I półroczu w ramach prowadzonego przez Państwowego Powiatowego Inspektora Sanitarnego w Strzelcach Opolskich nadzoru nad jakością wody przeznaczonej do spożycia przez ludzi pobrano 21 próbek wody do badań mikrobiologicznych oraz 21 próbek wody do badań fizykochemicznych. Zarządzający wodociągiem w ramach kontroli wewnętrznej pobrał 3 próbki wody do badań mikrobiologicznych oraz 7 próbek wody do badań fizykochemicznych.

Zakres badań obejmował: *Escherichia coli* (*E. coli*), bakterie grupy coli, ogólna liczba mikroorganizmów w temperaturze 22°C, *Enterokoki*, *Clostridium perfringens* (łącznie ze sporami), barwa, mętność, smak, zapach, odczyn pH, przewodność elektryczna, akryloamid, antymon, arsen, azotany, azotyny, benzen, benzo(a)piren, bor, bromiany, chlorek winylu, chrom, cyjanki, 1,2-dichloroetan, epichlorohydryna, fluorki, kadm, miedź, nikiel, ołów, pestycydy,  $\Sigma$  pestycydów, rtęć, selen,  $\Sigma$  trichloroetenu i tetrachloroetenu,  $\Sigma$  wielopierścieniowych

węglowodorów aromatycznych, trihalometany - ogółem ( $\Sigma$  THM), glin (Al), jon amonu, chlorki, mangan, siarczany, sól, utlenialność z  $\text{KMnO}_4$ , żelazo, bromodichlorometan, chlor wolny, chlor ogólny, chloraminy,  $\Sigma$  chloranów i chlorynów, trichlorometan (chloroform), magnez, srebro, twardość ogólna.

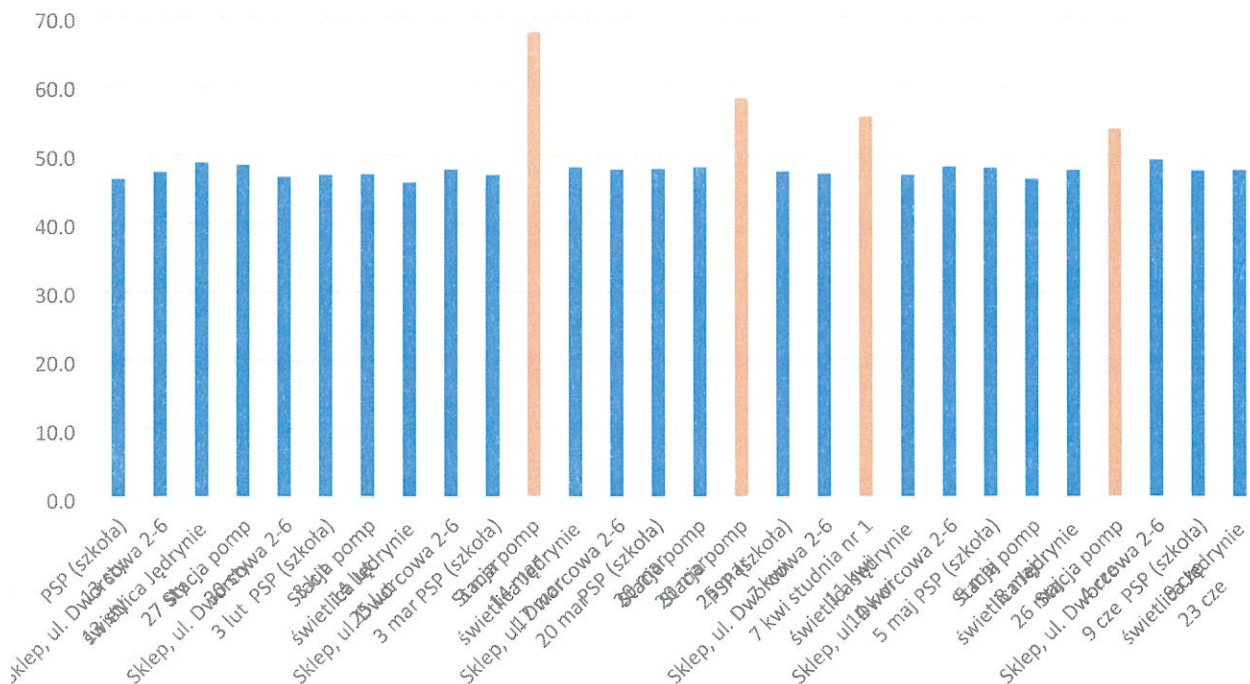
3. Stwierdzone przekroczenia wartości dopuszczalnych parametrów jakości wody w I półroczu 2025 r.:

*Bakterie grupy coli*

W dniu 13 stycznia 2025 r. pobrano 2 próbki wody do badań. W jednej próbce stwierdzono 2 jtk/100ml bakterie grupy coli. Pozostałe parametry mikrobiologiczne nie były przekroczone. Pobrane w dniu 15 stycznia 2025 r. kontrolne próbki nie wykazały przekroczeń mikrobiologicznych. Zgodnie z rozporządzeniem Ministra Zdrowia z dnia 07 grudnia 2017 r. w sprawie jakości wody przeznaczonej do spożycia przez ludzi (Dz.U. z 2017 r. poz. 2294) wymagania mikrobiologiczne dla parametru bakterii: Escherichia coli, Enterokoki (paciorkowce kałowe), bakterie grupy coli wynoszą 0 jtk/100 ml, przy czym dopuszcza się pojedyncze bakterie grupy coli < 10 jtk/100ml. Wykrycie bakterii grupy coli w wodzie przeznaczonej do spożycia może oznaczać nieskuteczność uzdatniania wody lub zanieczyszczenie wody obcym materiałem, na przykład roślinnym lub glebą. Jest to parametr z grupy tzw. parametrów wskaźnikowych, który jest ważnym wskaźnikiem potencjalnej obecności zanieczyszczeń, które mogłyby mieć wpływ na zdrowie konsumentów.

*Azotany*

Poniżej przedstawiono wykres wskazujący graficznie poziom stężenia azotanów w próbkach wody przeznaczonej do spożycia przez ludzi pobranych z wodociągu publicznego Rozmierka w I półroczu 2025 r. Kolorem pomarańczowym zaznaczono przekroczenia dopuszczalnej wartości. Stężenie azotanów w wodzie do picia wg rozporządzenia Ministra Zdrowia z dnia 7 grudnia 2017 r. w sprawie jakości wody przeznaczonej do spożycia przez ludzi (Dz.U. z 2017 r. poz. 2294) nie powinno przekraczać wartości 50 mg/l.



Wykres przedstawiający wartość stężenia azotanów w próbkach wody przeznaczonej do spożycia w I półroczu 2025 r.

Każde przekroczenie określonej w ww. rozporządzeniu wartości parametrycznej azotanów w wodzie przeznaczonej do spożycia może stwarzać zagrożenie dla zdrowia ludzi, szczególnie w najbardziej wrażliwej grupie populacji. W celu poinformowania konsumentów o jakości wody, wydano komunikat Państwowego Powiatowego Inspektora Sanitarnego w Strzelcach Opolskich w sprawie jakości wody przeznaczonej do spożycia przez ludzi dotyczące wodociągu publicznego Rozmierka zaopatrującego Rozmierkę i Jędrynie.

W związku z przekroczeniem zarządzający wodociągiem - tj. Strzeleckie Wodociągi i Kanalizacja Sp. z o.o., powinien złożyć wniosek o udzielenie zgody na odstępstwo od wymagań dla zawartości azotanów w wodzie pochodzącej z wodociągu publicznego Rozmierka. Pomimo długotrwałe występujących przekroczeń stężenia azotanów w wodzie przeznaczonej do spożycia przez ludzi zarządca do tej pory nie złożył wniosku o odstępstwo.

**Państwowy Powiatowy  
Inspektor Sanitarny  
w Strzelcach Opolskich**

*mgr Katarzyna Kanoza*

/dokument podpisany kwalifikowanym  
podpisem elektronicznym\*/

1. Adresat

2. A/a.

Do wiadomości:

1. Strzeleckie Wodociągi

i Kanalizacja Sp. z o.o.

ul. Mickiewicza 10

47-100 Strzelce Opolskie

Sporządziła:

M. Rulik

Oddział Higieny Komunalnej

\* Kwalifikowany podpis elektroniczny ma skutek prawny równoważny podpisowi własnoręcznemu (art. 25 ust 2 rozporządzenie Parlamentu Europejskiego i Rady (UE) nr 910/2014 z dnia 23 lipca 2014 r. w sprawie identyfikacji elektronicznej i usług zaufania w odniesieniu do transakcji elektronicznych na rynku wewnętrznym oraz uchylające dyrektywę 1999/93/WE). Wydruk tego dokumentu, na podstawie art. 39<sup>3</sup> ustawy Kodeks postępowania administracyjnego nie wymaga odrębnego podpisu. Został on wytworzony przy wykorzystaniu systemu teleinformatycznego i podpisany kwalifikowanym podpisem elektronicznym. Zgodnie z art. 39<sup>3</sup> § 4 ustawy Kodeks postępowania administracyjnego wydruk pisma stanowi dowód tego, co zostało stwierdzone w piśmie wydanym w postaci elektronicznej.

