

PROGNOZA ODDZIAŁYWANIA NA ŚRODOWISKO

**projektu zmiany „Miejscowego planu zagospodarowania
przestrzennego miasta Strzelce Opolskie dla terenu ograniczonego
ulicami: Opolską, Szpitalną, 1 Maja i Powstańców Śląskich”**

Opracowanie:

mgr inż. arch. Renata Klimek

Strzelce Opolskie, sierpień 2025 r.

Opracowanie na prawach autorskich.

Powielanie oraz wykorzystanie w całości lub części wymaga powołania się na źródło.

1. WSTĘP	3
1.1. CEL I ZAKRES PROGNOZY ODDZIAŁYWANIA NA ŚRODOWISKO	3
1.2. PODSTAWA PRAWNA	4
1.3. INFORMACJE O PRZYJĘTYCH ZAŁOŻENIACH I METODACH ZASTOSOWANYCH PRZY SPORZĄDZANIU PROGNOZY	5
2. CHARAKTERYSTYKA OBSZARU OBJĘTEGO PLANEM	6
2.1. LOKALIZACJA	6
2.2. SPOSÓB ZAGOSPODAROWANIA I UŻYTKOWANIA TERENU	7
3. DIAGNOZA STANU ŚRODOWISKA PRZYRODNICZEGO	7
3.1. OGÓLNA CHARAKTERYSTYKA FIZJOGRAFICZNA TERENU	7
3.1.1. POŁOŻENIE GEOGRAFICZNE ORAZ WARUNKI MORFOLOGICZNE	7
3.1.2. BUDOWA GEOLOGICZNA	8
3.1.3. CHARAKTERYSTYKA STOSUNKÓW WODNYCH	8
3.1.4. GLEBY	9
3.1.5. KLIMAT	10
3.1.6. KLIMAT AKUSTYCZNY	11
3.1.7. SZATA ROŚLINNA I ZWIERZĘTA	13
3.1.8. POWIETRZE ATMOSFERYCZNE	13
3.2. POŁOŻENIE OBSZARU OBJĘTEGO PROJEKTEM PLANU MIEJSCOWEGO W STOSUNKU DO OBSZARÓW CHRONIONYCH	15
3.2.1. OBSZARY CHRONIONE NA PODSTAWIE USTAWY O OCHRONIE PRZYRODY	15
3.2.2. KORYTARZE EKOLOGICZNE	16
3.2.3. OCHRONA KRAJOBRAZU	16
3.3. SKUTKI WPŁYWU DOTYCHCZASOWEGO ZAGOSPODAROWANIA TERENU NA ŚRODOWISKO	16
4. CELE, ROZWIĄZANIA FUNKcjONALNO-PRZESTRZENNE I USTALENIA PROJEKTU MIEJSCOWEGO PLANU ZAGOSPODAROWANIA PRZESTRZENNEGO	17
4.1. GŁÓWNE CELE I ZAŁOŻENIA PROJEKTU PLANU MIEJSCOWEGO	17
4.2. POWIĄZANIA Z INNYMI DOKUMENTAMI I AKTAMI PRAWA MIEJSCOWEGO	19
4.2.1. ZGODNOŚĆ USTALEŃ PROJEKTOWANEGO PRZEZNACZENIA I ZAGOSPODAROWANIA TERENÓW Z UWARUNKOWANIAMi OKREŚLONYMI W OPRACOWANIU EKOFIZJOGRAFICZNYM.	19
4.2.2. ZGODNOŚĆ USTALEŃ PROJEKTU PLANU ZE STUDIUM UWARUNKOWAŃ I KIERUNKÓW ZAGOSPODAROWANIA PRZESTRZENNEGO GMINY STRZELCE OPOLSKIE	19
4.2.3. USTALENIA OBOWIĄZUJĄCEGO PLANU MIEJSCOWEGO	21
4.2.4. ZGODNOŚĆ ROZWIĄZAŃ FUNKcjONALNO-PRZESTRZENNYCH PROJEKTU PLANU Z CELAMI OCHRONY ŚRODOWISKA USTANOWIONYMI NA SZCZEBLU MIĘDZYNARODOWYM, WSPÓLNOTOWYM ORAZ KRAJOWYM ISTOTNYMI Z PUNKTU WIDZENIA PROJEKTU MIEJSCOWEGO PLANU ZAGOSPODAROWANIA PRZESTRZENNEGO	22

5. PRZEWIDYWANE ZNACZĄCE ODDZIAŁYWANIA NA CELE I PRZEDMIOT OCHRONY OBSZARU NATURA 2000 ORAZ NA ŚRODOWISKO	27
5.1. STAN ŚRODOWISKA NA OBSZARACH OBJĘTYCH PRZEWIDYWANYM ZNACZĄCYM ODDZIAŁYWANIEM ORAZ NAJWAŻNIEJSZE PROBLEMY OCHRONY ŚRODOWISKA ISTOTNE ZE WZGLĘDU NA REALIZACJĘ ZAŁOŻEŃ PROJEKTOWANEGO DOKUMENTU	27
5.2. PROGNOZA ZMIAN W ŚRODOWISKU PRZY BRAKU REALIZACJI USTALEŃ PLANU	28
5.3. OCENA SKUTKÓW ODDZIAŁYWANIA NA OBSZAR NATURA 2000 I ŚRODOWISKO WYNIKAJĄCE Z REALIZACJI USTALEŃ PROJEKTU MIEJSCOWEGO PLANU:	29
5.3.1. OCENA SKUTKÓW ODDZIAŁYWANIA REALIZACJI USTALEŃ PLANU NA OBSZAR NATURA 2000	29
5.3.2. OCENA SKUTKÓW ODDZIAŁYWANIA REALIZACJI USTALEŃ PLANU NA ŚRODOWISKO	29
5.3.3. WPŁYW NA RÓŻNORODNOŚĆ BIOLOGICZNĄ	33
5.3.4. WPŁYW NA ZDROWIE LUDZI	34
5.3.5. WPŁYW NA FLORĘ I FAUNĘ	33
5.3.6. WPŁYW NA WODY POWIERZCHNIOWE I PODZIEMNE	31
5.3.7. WPŁYW NA POWIETRZE ATMOSFERYCZNE I KLIMAT AKUSTYCZNY	32
5.3.8. WPŁYW NA GLEBY I POWIERZCHNIĘ ZIEMI	31
5.3.9. WPŁYW NA KRAJOBRAZ	35
5.3.10. WPŁYW NA KLIMAT	33
5.3.11. WPŁYW NA ZASOBY NATURALNE	31
5.3.12. WPŁYW NA ZABYTKI	35
5.3.13. WPŁYW NA DOBRA MATERIALNE	35
5.4. ODDZIAŁYWANIE TRANSGRANICZNE	35
5.5. SYNTeza PROGNOZOWANYCH ODDZIAŁYWAŃ	35
5.6. MOŻLIWOŚCI ROZWIĄZAŃ ZAPOBIEGAJĄCYCH, OGRANICZAJĄCYCH LUB KOMPENSUJĄCYCH NEGATYWNE ODDZIAŁYWANIE NA ŚRODOWISKO MOGĄCE BYĆ REZULTATEM REALIZACJI PROJEKTU PLANU MIEJSCOWEGO	37
5.7. ROZWIĄZANIA ALTERNATYWNE DO ZAWARTYCH W PROJEKCIE PLANU ZWIĄZANE Z OCHRONĄ OBSZARU NATURA 2000	38
5.8. PROPOZYCJE DOTYCZĄCE PRZEWIDYWANYCH METOD ANALIZY SKUTKÓW REALIZACJI POSTANOWIEŃ PROJEKTU PLANU ORAZ CZĘSTOTLIWOŚCI JEJ PRZEPROWADZANIA	38
6. STRESZCZENIE	40

ZAŁĄCZNIKI:

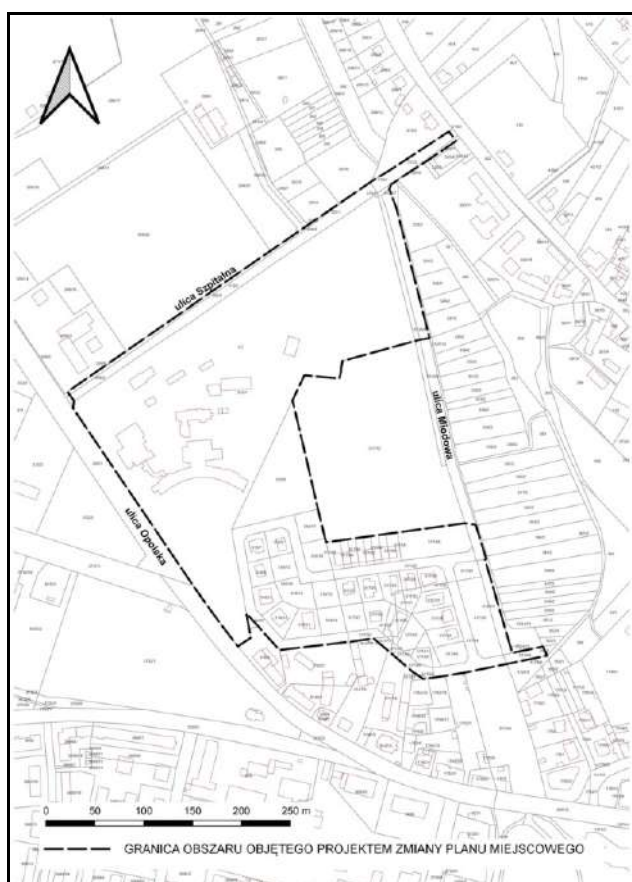
- załącznik nr 1 Oświadczenie o spełnieniu wymogów ustawowych
- załącznik nr 2 Stan istniejący środowiska oraz sposób zagospodarowania terenów objętych miejscowym planem zagospodarowania przestrzennego
- załącznik nr 3 Prognoza oddziaływania na środowisko ustaleń miejscowego planu zagospodarowania przestrzennego

1. WSTĘP

1.1. Cel i zakres prognozy oddziaływania na środowisko

Celem prognozy jest identyfikacja możliwych wpływów na komponenty środowiska, jakie potencjalnie mogą wystąpić na skutek realizacji ustaleń zmiany „**Miejscowego planu zagospodarowania przestrzennego miasta Strzelce Opolskie dla terenu ograniczonego ulicami: Opolską, Szpitalną, 1 Maja i Powstańców Śląskich**”, w tym w szczególności przewidywanych znaczących oddziaływań na obszary Natura 2000, a także ocena skuteczności przyjętych rozwiązań planistycznych sprzyjających ochronie środowiska. Ważnym zadaniem prognozy jest również informowanie lokalnej społeczności, władz samorządowych i podmiotów gospodarczych o skutkach realizacji ustaleń planu.

Zakres przestrzenny prognozy obejmuje obszar o powierzchni 10,7086 ha, w granicach określonych na załączniku graficznym do uchwały. Przy czym w zakresie powiązań i oddziaływań zewnętrznych uwzględniono również obszary sąsiadujące.



Ryc. 1. Granice obszaru objętego zmianą planu

Zakres przedmiotowy prognozy został uzgodniony z:

- Regionalnym Dyrektorem Ochrony Środowiska w Opolu (pismo znak WOOŚ.411.1.65.2025.PM z dnia 10.06.2025 r.)
- Państwowym Powiatowym Inspektorem Sanitarnym (pismo znak NZ.9022.1.22.2025.MP z dnia 16.05.2025 r.).

Organy wskazały konieczność wykonania prognozy w pełnym zakresie, zgodnie z wymogami art. 51 ust. 2 oraz art. 52 ust.1 i 2 ustawy z dnia 3 października 2008r. o udostępnianiu informacji o środowisku i jego ochronie, udziale społeczeństwa w ochronie środowiska oraz o ocenach oddziaływania na środowisko. Dodatkowo wskazano na konieczność przedstawienia istniejącego zagospodarowania terenu na załączniku kartograficznym, jak również:

- uwzględnienia różnorodności biologicznej, zwierząt, roślin, wód, cennych siedlisk przyrodniczych, korytarzy ekologicznych,
- scharakteryzowania i oceny istniejącego sposobu zagospodarowania obszaru objętego postanowieniami projektowanego dokumentu oraz przedstawienie tych informacji na załączniku kartograficznym,
- przy opisie stanu środowiska oraz ocenie przewidywanych oddziaływań należy szczególnie uwzględnić formy ochrony przyrody, stanowiska i siedliska chronionych gatunków oraz siedliska przyrodnicze,
- uwzględnienia proponowanych form ochrony przyrody, oraz korytarzy ekologicznych z uwzględnieniem danych zawartych w opracowaniu: „Ekspertyza kierunków rozwoju sieci polskich rezerwatów przyrody”,
- dokonania oceny stopnia zgodności postanowień projektu dokumentu z aktami prawnymi dotyczącymi form ochrony przyrody, w szczególności w odniesieniu do obowiązujących w ich granicach zakazów oraz w odniesieniu do celów ochrony/ działań ochronnych wskazanych w planach ochrony,
- uwzględnienia zapisów „Audytu krajobrazowego województwa opolskiego” oraz „Waloryzacji krajobrazu naturalnego województwa opolskiego wraz z programem czynnej i biernej ochrony”,
- określenia, analizy i oceny przewidywanych znaczących oddziaływań na poszczególne elementy środowiska wynikających z realizacji odnawialnych źródeł energii, w tym oddziaływań na awifaunę, chiropterofaunę, korytarze ekologiczne i krajobraz,
- przedstawienia propozycji metod analizy skutków realizacji postanowień projektowanego dokumentu oraz częstotliwości jej przeprowadzania.

Opracowanie składa się z części opisowej i graficznej przedstawionej na rysunkach poglądowych oraz na podkładzie stanowiącym rysunek projektu planu miejscowego.

Na podstawie informacji o fizjografii oraz planowanym zagospodarowaniu obszaru objętego planem, w niniejszym opracowaniu zidentyfikowano czynniki i ustalenia wpływające na poszczególne komponenty środowiska, dokonano ich waloryzacji oraz poddano ocenie skuteczność przyjętych w projekcie planu rozwiązań eliminujących lub ograniczających negatywne oddziaływania na środowisko. Dokonano również oceny stopnia zgodności ustaleń projektu planu miejscowego z obowiązującymi przepisami prawa z zakresu ochrony środowiska.

1.2. Podstawa prawna

Podstawę formalno-prawną sporządzenia niniejszego opracowania stanowią następujące akty prawne:

- Ustawa z dnia 3 października 2008 r. o udostępnianiu informacji o środowisku i jego ochronie, udziale społeczeństwa w ochronie środowiska oraz o ocenach oddziaływania na środowisko (Dz.U. z 2024 poz. 1112 z późn. zm.),
- Ustawa z dnia 27 marca 2003 r. o planowaniu i zagospodarowaniu przestrzennym (Dz. U. z 2024 r. poz.1130 z późn. zm.),
- Uchwała Nr XII/91/2025 Rady Miejskiej w Strzelcach Opolskich z dnia 30 stycznia 2025 r. w sprawie przystąpienia do sporządzenia zmiany „Miejscowego planu zagospodarowania przestrzennego miasta Strzelce Opolskie dla terenu ograniczonego ulicami Opolską, Szpitalną, 1 Maja i Powstańców Śląskich”.

Przyjęte w projekcie zmiany miejscowego planu zagospodarowania przestrzennego rozwiązania oraz ocena ich oddziaływania na środowisko dokonana w niniejszej Prognozie, wynikają z regulacji prawnych z zakresu ochrony środowiska na poziomie krajowym oraz odnoszą się do wdrażanego za

ich pośrednictwem prawa międzynarodowego, oraz wspólnotowego, w tym dyrektyw Parlamentu Europejskiego i Rady:

- Dyrektywa 2001/42/WE z dnia 27 czerwca 2001 r. w sprawie oceny wpływu niektórych planów i programów na środowisko (tzw. Dyrektywa SEA),
- Dyrektywa 2003/4/WE Parlamentu Europejskiego i Rady z dnia 28 stycznia 2003 r. w sprawie publicznego dostępu do informacji dotyczących środowiska i uchylająca dyrektywę Rady 90/313/EWG (Dz. Urz. WE L 41 z 2003 r.),
- Dyrektywa 2003/35/WE Parlamentu Europejskiego i Rady z dnia 26 maja 2003 r. przewidującej udział społeczeństwa w odniesieniu do sporządzania niektórych planów i programów w zakresie środowiska oraz zmieniającej w odniesieniu do udziału społeczeństwa i dostępu do wymiaru sprawiedliwości dyrektywę Rady 85/337/EWG i 96/61/WE (Dz. Urz. WE L 156 z dnia 25 czerwca 2003 r.),
- Dyrektywa 2011/92/UE z 13 grudnia 2011 r. w sprawie oceny skutków wywieranych przez niektóre przedsięwzięcia publiczne i prywatne na środowisko naturalne,
- Dyrektywa 92/43/EWG z 21 maja 1992 r. w sprawie ochrony siedlisk przyrodniczych oraz dzikiej fauny i flory,
- Dyrektywa 2009/147/WE z dnia 30 listopada 2009 r. w sprawie ochrony dzikiego ptactwa.

1.3. Informacje o przyjętych założeniach i metodach zastosowanych przy sporządzaniu prognozy

Dla potrzeb niniejszego opracowania, w celu określenia warunków fizjograficznych terenu, przeprowadzono wizję lokalną, wykonano dokumentację fotograficzną oraz zgromadzono i przeanalizowano następujące materiały źródłowe zawierające informacje o stanie środowiska, w tym:

- *Opracowanie ekofizjograficzne gminy Strzelce Opolskie*, K. Badora, 2015,
- Prognoza oddziaływania na środowisko sporządzona dla zmienianego miejscowego planu zagospodarowania przestrzennego,
- „*Studium uwarunkowań i kierunków zagospodarowania przestrzennego gminy Strzelce Opolskie*”, przyjęte Uchwałą Nr XXXV/293/2021 Rady Miejskiej w Strzelcach Opolskich z dnia 28 kwietnia 2021 r. oraz Uchwałą Nr LV/449/2022 Rady Miejskiej w Strzelcach Opolskich z dnia 28 września 2022 r.
- dokumenty strategiczne sporządzane na poziomie lokalnym wraz z prognozami oddziaływania na środowisko,
- materiały źródłowe i akty prawa dotyczące występujących na terenie gminy obszarów chronionych,
- raporty o stanie środowiska publikowane przez WIOŚ,
- dostępne materiały kartograficzne dotyczące obszaru opracowania, w tym m.in. mapa topograficzna, mapa zasadnicza, mapa sozologiczna, mapa hydrograficzna,
- materiały źródłowe i akty prawa dotyczące zagadnień będących przedmiotem ustaleń planu.

Przy ocenie skutków wpływu poszczególnych przedsięwzięć na środowisko wykorzystano również literaturę branżową oraz dokumenty środowiskowe, w tym m.in. raporty o oddziaływaniu przedsięwzięcia na środowisko.

Uwzględniając uzyskane informacje i dane, poddano analizie zapisy przedmiotowego projektu *zmiany miejscowego planu zagospodarowania przestrzennego miasta Strzelce Opolskie dla terenu ograniczonego ulicami: Opolską, Szpitalną, 1 Maja i Powstańców Śląskich*, a następnie dokonano oceny skutków wpływu poszczególnych jego założeń na środowisko.

Mając na uwadze wymogi ustawy, w prognozie przedstawiono skumulowane oddziaływania ustaleń planu na środowisko jak również rozwiązania minimalizujące negatywne skutki. Prognoza sporządzana była równoległe z projektem planu miejscowego w celu wyeliminowania ustaleń, które mogłyby spowodować niekorzystne lub znaczące negatywne skutki dla środowiska.

Na podstawie analizy treści zapisów projektu planu oraz materiałów źródłowych obszar objęty planem i prognozą podzielono na tereny, które ze względu na projektowane przeznaczenie i sposób zagospodarowania różnią się stopniem i zakresem wpływu na środowisko, w tym na tereny, na których realizacja ustaleń planu spowoduje poprawę stanu środowiska, nie zmieni stanu środowiska, może wpłynąć niekorzystnie na stan środowiska lub spowoduje znaczące negatywne oddziaływanie na środowisko. Zgodnie z powyższym podziałem, na rysunku Prognozy wyodrębniono poszczególne tereny różnicując je oznaczeniami barwnymi. Dodatkowo wyodrębniono tereny, na obszarze których niezależnie od ustaleń planu lub przy braku ich realizacji nastąpi dalsza stopniowa degradacja stanu środowiska. Powyższego podziału dokonano przy założeniu, że zawarte w planie ustalenia zostaną zrealizowane w pełni, przy wykorzystaniu maksymalnych dopuszczonych parametrów i wielkości zainwestowania, w tym również w odniesieniu do inwestycji mogących zawsze lub mogących potencjalnie znacząco oddziaływać na środowisko w rozumieniu przepisów odrębnych.

Prognozę oddziaływania na środowisko stanowią dwie zintegrowane części: tekst oraz załączniki graficzne, w tym rysunki poglądowe oraz rysunek prognozowanego oddziaływania na środowisko sporządzony w skali zgodnej z rysunkiem planu miejscowego.

2. CHARAKTERYSTYKA OBSZARU OBJĘTEGO PLANEM

2.1. Lokalizacja

Obszar opracowania stanowi część miasta Strzelce Opolskie o powierzchni 10,7086 ha i obejmuje tereny oznaczone na rysunku obowiązującego dotychczas planu miejscowego symbolami: MN1, MN2, MN3, UP, KDZ, KDD i E3, w granicach określonych na załączniku graficznym do uchwały. Obszar zlokalizowany jest po zachodniej stronie centrum miasta.



Ryc. 2. Lokalizacja obszaru objętego planem zobrażowana na podkładzie ortofotomapy

Obsługę komunikacyjną obszaru stanowi droga krajowa nr 94 relacji Krzywa – Balice (ul. Opolska) oraz drogi gminne. Układ komunikacyjny jest dobrze rozwinięty i w pełni obsługuje tereny wyznaczone w obowiązującym planie miejscowym, nie wymaga zatem zmian ani rozbudowy. Zapewnienie dostępu do drogi publicznej będzie odbywać się dotychczasowymi drogami.

2.2. Sposób zagospodarowania i użytkowania terenu

Obszar objęty projektem zmiany planu miejscowego położony jest w ścisłym centrum miasta Strzelce Opolskie. Jego większą część zajmuje Szpital Powiatowy wraz z przynależącymi do niego budynkami administracyjnymi, techniczno-gospodarczymi, kaplicą przedpogrzebową, stacją transformatorową, parkingami. Teren wokół zabudowy szpitala jest w znacznym stopniu zadrzewiony, uporządkowany i zagospodarowany na cele rekreacyjne, wyposażony w sieć oświetleniową, system ścieżek, fontannę. Budynek szpitala jest wpisany do gminnej ewidencji zabytków i objęty ochroną konserwatorską.

Teren zabudowany stanowi użytek Bi, natomiast grunty w bezpośrednim sąsiedztwie stanowi użytek Bz grunty budowlane zielone. Od strony południowo-zachodniej występuje pas zadrzewień na gruncie leśnym LsIV. W części północno-wschodniej występują grunty rolne oznaczone jako RV i RIVb.

W części południowej, wzdłuż ul. Miodowej zlokalizowane jest niewielkie osiedle zabudowy mieszkaniowej jednorodzinnej. Większość działek na terenach mieszkaniowych jest już zabudowana, przy czym kilka budynków znacząco wyróżnia się z otoczenia pod względem wysokości, liczby kondygnacji oraz wielkości powierzchni zabudowy.

Ukształtowanie terenu jest mało zróżnicowane, nizinne o nieznacznym północnym i północno-zachodnim nachyleniu.

Obszar opracowania jest w pełni uzbrojony w infrastrukturę techniczną, w tym: sieć wodociągową, kanalizację sanitarną, gazociąg dystrybucyjny, sieć telekomunikacyjną oraz częściowo ciepłociąg doprowadzający ciepłą wodę użytkową do szpitala. Wody deszczowe/burzowe odprowadzane są w większości poprzez kanalizację deszczową. Zaopatrzenie w wodę pitną odbywa się poprzez sieć wodociągową z ujęcia komunalnego.

W związku z bezpośrednim sąsiedztwem drogi krajowej nr 94, obszar opracowania zmiany planu jest narażony na oddziaływanie akustyczne wynikające z dużego natężenia ruchu.

3. DIAGNOZA STANU ŚRODOWISKA PRZYRODNICZEGO

3.1. Ogólna charakterystyka fizjograficzna terenu

3.1.1. Położenie geograficzne oraz warunki morfologiczne

Pod względem regionalizacji fizyczno-geograficznej Polski¹ obszar objęty opracowaniem położony jest na pograniczu mezoregionu Chełm (341.11), będącego częścią Wyżyny Śląskiej oraz Równiny Opolskiej (318.57) stanowiącej część Niziny Śląskiej.

Chełm w obrębie gminy tworzy głównie tzw. Dział Strzelecki, na którym położona jest śródmiejska część Strzelce Opolskich. Budowa geologiczna obszaru opracowania wskazuje na jej pochodzenie wyżynne, a rzeźba terenu na nizinne.

W przestrzeni gminy obszar opracowania zalicza się do strefy osadniczo-przemysłowo-rolno-leśnej, zajmującej ok. 60% obszaru gminy i obejmującej większość terenów położonych w części centralnej, w tym miasto Strzelce Opolskie oraz grunty sołectw Rozmierz, Sucha, Szymiszów, Rozmierka,

¹ Kondracki J., Richling A., *Regiony fizycznogeograficzne, Atlas Rzeczypospolitej Polskiej*, Główny Geodeta Kraju, Warszawa, 1993-1997

Szczepanek i Dziewkowice. Jest to strefa mozaiki krajobrazowej ukształtowanej na równinnym lub falistym obszarze zrównania z wychodniami starszego podłoża wapiennego oraz denudowanymi ostańcami form akumulacji lodowcowej. W strukturze użytkowania znaczny udział zajmują tereny przemysłowe z dużymi kamieniołomami oraz obszary zabudowane.

Krajobraz jest antropogeniczny, silnie przekształcony, o charakterze nizinnym. Teren łagodnie nachyla się w kierunku północnym i północno-zachodnim, ku dolinie Małej Panwi. Rzędne wysokościowe wskazują w skrajnych punktach wartości 229,8 m. n.p.m. w rejonie ul. zabudowy mieszkaniowej jednorodzinnej i 224,8 m. n.p.m. w skrzyżowaniu ul. Miodowej z ul. Szpitalną.

Pod względem typologii krajobrazów naturalnych obszar opracowania zaliczany jest do krajobrazów nizinnych, peryglacialnych, równinnych i falistych. Położony jest w strefie równin polodowcowych z piaszczysto-gliniasto-żwirowymi osadami płytko podścielonymi wapieniami, z niewielkimi wzniesieniami glin zwałowych i wyraźnymi obniżeniami dolin rzecznych – spadki terenu rzadko przekraczają 2%, różnice wysokości 4m.

Na obszarze opracowania nie występują zbiorowiska leśne. Teren nie jest zagrożony powodzią ani osuwaniem się mas ziemnych. Dla terenu miasta Strzelce Opolskie geolog wojewódzki nie wskazał lokalizacji obszarów naturalnych zagrożeń geologicznych, ani też nie prowadzi rejestru zawierającego informacje o tych terenach.

3.1.2. Budowa geologiczna

Pod względem budowy geologicznej gmina Strzelce Opolskie wykazuje duży stopień zróżnicowania. Głębsze podłoża geologiczne budują utwory dwóch dużych jednostek strukturalnych: strefa fałdów młodowaryscyjskich oraz monoklina przedsudecka z charakterystycznymi dla niej triasowymi osadami wapieni i dolomitów. Są to najważniejsze osady powierzchniowe i podpowierzchniowe na terenie gminy.

W rejonie miasta Strzelce Opolskie i obszaru opracowania w głębszych warstwach geologicznych występuje wapień muszlowy (Tm), natomiast w powierzchniowych utworach geologicznych dominują utwory triasu środkowego tj. wapień, dolomity i margle oraz wapień oolitowe, łłowce, lokalnie mułowce, anhydryty i gipsy. Utwory trzeciorzędu (neogen, paleogen) nie występują, natomiast utwory czwartorzędu stanowią cienką i nieciągłą pokrywę, której grubość narasta w kierunku północnym i największą miąższość osiąga w północnej części gminy w rejonie wsi Kadłub, Osiek, Jędrynie i Rozmierz. W części zachodniej obszaru opracowania w wapieniu muszlowym wykształciły się wapień, margle i wapień zlepieńcowe, zaliczane do warstw gogolińskich górnych (trias). Natomiast po stronie wschodniej holocenijskie piaski i mady rzeczne tarasów zalewowych (czwartorzęd).

Na obszarze opracowania nie występują udokumentowane złoża surowców mineralnych. Najbliżej położone są złoża wapieni i margli Strzelce Opolskie I i II zlokalizowane w odległości około 1,4 km na północ.

Na obszarze opracowania występują korzystne warunki geofizyczne podłoża budowlanego.

3.1.3. Charakterystyka stosunków wodnych

Obszar gminy Strzelce Opolskie charakteryzuje się rzadką i zarazem nierównomierną siecią wód powierzchniowych. Wskaźnik gęstości sieci rzecznej południowej części gminy należy do najniższych w Europie. Największy ciek powierzchniowy gminy, rzeka Jemielnica, jest lewobrzeżnym dopływem Małej Panwi.

Na obszarze opracowania nie występują ciek wodne. Poziom wód gruntowych zalega zwierciadłem swobodnym na głębokości ok. 0,7-2,3 m ppt. Warstwa wodonośna w obszarze wysoczyzny zasilana jest przez infiltrację wód opadowych. Po intensywnych opadach poziom lustra wody gruntowej może podnosić się do około 0,7m.

Na terenie miasta Strzelce Opolskie występują dwa główne zbiorniki wód podziemnych, w tym: zbiornik triasu środkowego związany ze strukturami wapienia muszlowego GZWP nr 333 Opole – Zawadzkie oraz zbiornik GZWP nr 335 Krapkowice – Strzelce Opolskie w utworach triasu dolnego w obrębie formacji pstrego piaskowca. Obszar objęty zmianą planu nie jest położony bezpośrednio na terenie GZWP nr 333, jednak jego granica przebiega w bliskim sąsiedztwie. Biorąc pod uwagę, że zbiornik ten na większości obszaru zalega na głębokości około 120 m i nie posiada naturalnych zabezpieczeń przed zanieczyszczeniem, na obszarach sąsiadujących należy brać pod uwagę konieczność jego ochrony.

Porowo-szczelinowy zbiornik wody podziemnej triasu dolnego GZWP nr 335 Krapkowice – Strzelce Opolskie zalega na głębokości około 320m i zawiera bardzo czystą wodę. Szacowane zasoby dynamiczne zbiornika (przepływające codziennie, możliwe do wydobycia bez zmniejszania zasobów) wynoszą 20 tys m³.

Mieszkańcy Gminy Strzelce Opolskie są zaopatrywani w wodę pitną z obu zbiorników, przy czym miasto Strzelce Opolskie korzysta z ujęcia wody w Nowej Wsi.

Obszar gminy należy do Subregionu Środkowej Odry Południowego, zlewni Małej Panwi. Poziomy wodonośne występują w osadach czwartorzędowych i trzeciorzędowych. Według regionalizacji hydrogeologicznej², teren opracowania leży w XII Regionie Śląsko-Krakowskim. Podstawowe znaczenie dla występowania wód mają tu utwory mezozoiczne triasu śląskiego, tzw. trias opolski i trias północny (A. Rózkowski, 1991), oraz kredy opolskiej, występującej na utworach triasu. W mniejszym stopniu kolektorem słodkich wód są utwory plejstocenu. Pierwszy poziom wodonośny zalega na głębokości 20-50 m. Dominuje północny kierunek spływu wód podziemnych. Teren charakteryzuje się wysokim stopniem zagrożenia głównego użytkowego poziomu wód podziemnych³.

Z analizy monitoringu wód podziemnych w rejonie Strzelec Opolskich wynika, że w wodach poziomu wodonośnego (wapienia muszlowego) od lat obserwuje się stały wzrost ilości azotanów, a w niektórych ujęciach azotany przekraczają wartości dopuszczalne. Zanieczyszczenie azotanami jest charakterystyczne dla płytkich nie izolowanych wód i maleje wraz z głębokością. Strefa zanieczyszczenia sięga do ok. 50 m głębokości. Z tego względu niezwykle istotne jest uregulowanie gospodarki wodno-ściekowej oraz zabezpieczenie przed przenikaniem zanieczyszczeń pochodzenia rolniczego.

Zgodnie z wymogami Ramowej Dyrektywy Wodnej dokonano podziału kraju na jednolite części wód według którego teren opracowania należy do Regionu Wodnego Środkowej Odry na obszarze o kodzie JCWPd 110 o wodach w stanie dobrym, potencjalnie niezagrażonych.

Na obszarze opracowania nie występują komunalne ujęcia wody.

Warunki wodne obszaru objętego zmianą planu nie stanowią ograniczenia dla lokalizacji zabudowy.

3.1.4. Gleby

Na obszarze gminy Strzelce Opolskie występują w większości średnie i słabe gleby dla produkcji rolniczej. Użytki rolne zajmują 57,5% powierzchni gminy, a wskaźnik waloryzacji rolniczej przestrzeni produkcyjnej wynosi 70,6pkt. i jest niższy od wojewódzkiego (82,1pkt.). Na terenie gminy nie występują gleby klas I i II, a gleby chronione klasy IIIa i b zajmują ok. 12% gruntów ornych. Najwięcej jest gleb klas IV a i b. Obejmują one ok. 44% gruntów ornych. W trwałych użytkach zielonych gleby klasy I nie występują, klasy II zajmują 0,4%, III – 17,0%, IV – 55,4%, V – 27,5%, VI – 3,8%.

Na obszarze objętym planem miejscowym na fragmentach terenu występują grunty rolne oraz leśne, przy czym w obowiązującym planie miejscowym były one przeznaczone pod zabudowę, nie ma zatem

² *Hydrogeologia regionalna Polski*, [red.] B. Paczyński, A. Sadurski, Państwowy Instytut Geologiczny, Warszawa 2007

³ *Mapa geośrodowiskowa Polski*, Arkusz 875 Strzelce Opolskie, Państwowy Instytut Geologiczny

konieczności występowania o zgody na zmianę przeznaczenia na cele nierolnicze i nieleśne. Obszar jest w pełni zurbanizowany, w większości zabudowany. Grunty zaliczane są do kategorii zabudowanych B, Bi, Ba oraz budowlanych pustych Bp. Natomiast teren wokół zabudowań szpitala w ewidencji gruntów zakwalifikowany jest do gruntów budowlanych zielonych Bz.

3.1.5. Klimat

Powiat strzelecki, w tym teren gminy Strzelce Opolskie i obszar objęty opracowaniem należy do Regionu Naodrzańskiego wg regionalizacji klimatycznej A. Schmucka. Ze względu na nieznaczne zróżnicowanie morfologii terenu obszar charakteryzuje się dość korzystnymi warunkami mikroklimatycznymi do zabudowy. Na terenie sąsiadującego od północnego-wschodu obszaru dolinnego, ze względu na zwiększoną wilgotność, mogą formować się mgły i zastoiska mrozowe wpływające również na obszar opracowania zmiany planu.

Gmina Strzelce Opolskie leży w zasięgu klimatu umiarkowanego, kontynentalnego, z zaznaczającym się wpływem atlantyckim. Oddziaływanie zachodnich mas powietrza wywołuje tu pogodę ciepłą i pochmurną w półroczu chłodnym oraz stosunkowo chłodną i pochmurną w ciepłym okresie roku. Natomiast przy wschodniej, kontynentalnej cyrkulacji przeważa w lecie pogoda słoneczna z wysokimi wartościami temperatur, zaś w zimie pogoda słoneczna i mroźna. Obszar gminy należy do najcieplejszego w kraju regionu pluwiotermicznego, jednocześnie pod względem warunków mezo- i topoklimatycznych na obszarze gminy panują warunki ostrzejsze niż w centralnej części województwa, co jest związane z położeniem na krawędzi Wyżyny Śląskiej.

Analiza poszczególnych elementów klimatu pozwala stwierdzić, że na obszarze opracowania przeważa typ klimatu wilgotnego, ciepłego i pochmurnego w półroczu ciepłym, zaś w półroczu chłodnym umiarkowanie wilgotnego, umiarkowanie ciepłego i pochmurnego.

- temperatura

Średnia roczna temperatura powietrza na terenie gminy wynosi $+8,1^{\circ}\text{C}$. Najcieplejszym miesiącem jest lipiec o średniej temperaturze $+18^{\circ}\text{C}$, a najchłodniejszym styczeń o średniej temperaturze $-1,9^{\circ}\text{C}$. Porównując wartości temperatury charakterystyczne dla jesieni i wiosny ocenia się, że porą cieplejszą jest jesień. Najwięcej dni z temperaturą ujemną występuje w styczniu i w lutym, a najwięcej dni gorących (z temperaturą $>25^{\circ}\text{C}$) występuje w lipcu i sierpniu. Okres wegetacyjny trwa 218 dni, a jego średnia temperatura wynosi $+14,2^{\circ}\text{C}$.

- wilgotność

Roczna wilgotność względna powietrza atmosferycznego wynosi 81% przy czym w okresie zimowym wzrasta do około 86-89%. Roczna suma parowania wskaźnikowego z wolnej powierzchni wody wynosi 520-540 mm; w tym w półroczu ciepłym aż 420 mm. Roczna wartość klimatycznego bilansu wodnego tj. różnicy pomiędzy sumami opadów atmosferycznych a parowaniem wskaźnikowym wynosi średnio 60 - 80 mm. Wartość ta jest ujemna w półroczu ciepłym (-20 do -40 mm) i dodatnia w półroczu chłodnym (80 - 100 mm). Z powyższym związane jest stosunkowo częste występowanie mgieł i zastoisk mrozowych, średnio ponad 50 dni w chłodnym okresie roku. Liczba dni z poranną rosą w ciepłym okresie roku nie przekracza 80-100.

- opady

Roczna suma opadów atmosferycznych kształtuje się na poziomie 650-700 mm, z wyraźną kulminacją w półroczu ciepłym 400-450 mm i 200-250 mm w półroczu chłodnym. W skali miesięcznej maksimum opadów przypada na lipiec (80-90 mm), minimum na styczeń (30-40 mm). Wielkość opadów jest z reguły większa nad terenami leśnymi. Średnia roczna liczba dni z pokrywą śnieżną wynosi 60-70 dni przy czym średnia grubość pokrywy śnieżnej wzrasta wraz z wysokością bezwzględną terenu i waha się w przedziale 10-20 cm, zaś maksymalna wynosi 50 cm. Pierwszy opad śniegu pojawia się 5-10 listopada, natomiast pokrywa śnieżna zanika w okresie 30 marca-10 kwietnia. Pokrywa śnieżna najdłużej zalega w rejonie południowo-zachodniej części gminy (rejon Góry Świętej Anny), gdzie zanika dopiero około 30 kwietnia oraz w południowej części gminy, gdzie zanika około 30 marca. W minionym pięćdziesięcioleciu obserwuje się wzrost wielkości opadów rocznych średnio o 20-40 mm.

W ciepłym okresie roku liczba dni z burzami atmosferycznymi wynosi 24-26 dni, a z opadem gradu 1,0-1,2 dnia.

- wiatry

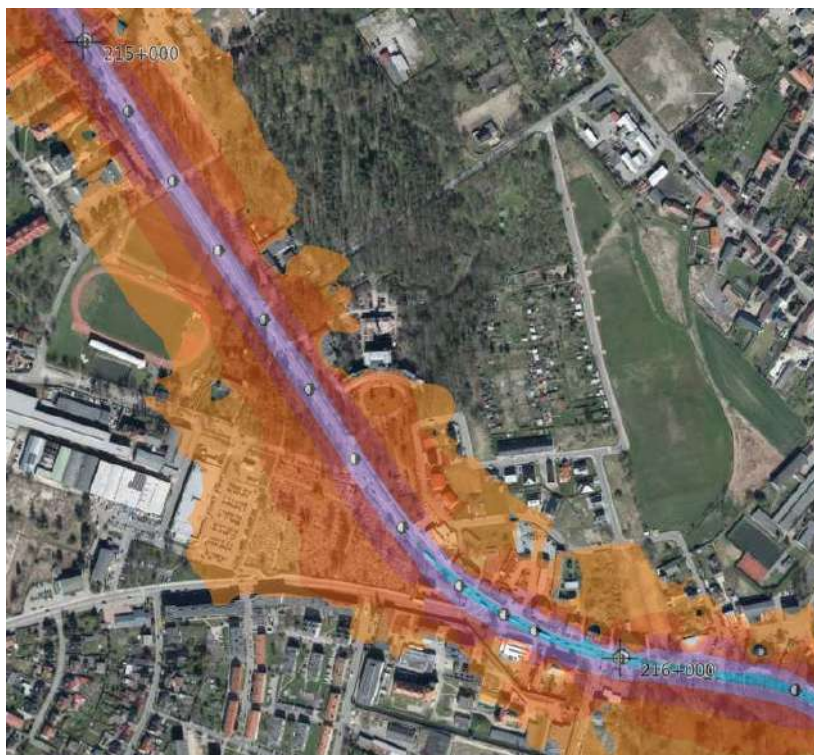
Pod względem anemometrycznym dominują wiatry z kierunku zachodniego (W - 17%), północno-zachodniego (NW - 16-18°), przy stosunkowo dużym również udziale wiatrów południowych (S). Średnia roczna prędkość wiatru, mierzona na wysokości 10 m nad powierzchnią gruntu, nie przekracza 2,5 m/sek. Prędkość wiatru w porywach dochodzi do 20 m/sek. Udział wiatrów o prędkościach energetycznych tj. prędkościach zawartych w przedziale 4-15 m/sek. wynosi 25-30% w skali rocznej. Stan ciszy atmosferycznej trwa średnio przez 5-10% liczby dni w roku.

3.1.6. Klimat akustyczny

Na obszarze miasta i gminy **Strzelce Opolskie** występują tereny kwalifikowane pod względem ochrony akustycznej, w tym: tereny zabudowy mieszkaniowej jednorodzinnej, tereny zabudowy związanej ze stałym lub czasowym pobytem dzieci i młodzieży, tereny zabudowy mieszkaniowej wielorodzinnej i zamieszkania zbiorowego, tereny zabudowy zagrodowej, tereny rekreacyjno-wypoczynkowe oraz tereny mieszkaniowo-usługowe. Pozostałe tereny tj. tereny rolnicze, tereny leśne, tereny zieleni nieurządzonej, tereny działalności usługowej i przemysłowej, mają nienormowany dopuszczalny poziom hałasu.

Do głównych źródeł hałasu w gminie zalicza się hałas komunikacyjny, w tym głównie pochodzenia drogowego. Na poziom hałasu drogowego mają wpływ przede wszystkim natężenie ruchu komunikacyjnego, udział transportu ciężkiego w strumieniu ruchu oraz prędkość ruchu pojazdów. Istotne znaczenie ma także stan techniczny pojazdów i nawierzchni, a także ukształtowanie terenu. W gminie Strzelce Opolskie, ze względu na jej tranzytowy charakter, ważnym czynnikiem jest duża liczba samochodów ciężarowych przejeżdżających wzdłuż dróg krajowych.

Hałas pochodzenia kolejowego nie jest znaczący ze względu na przeprowadzoną modernizację trasy i taboru.

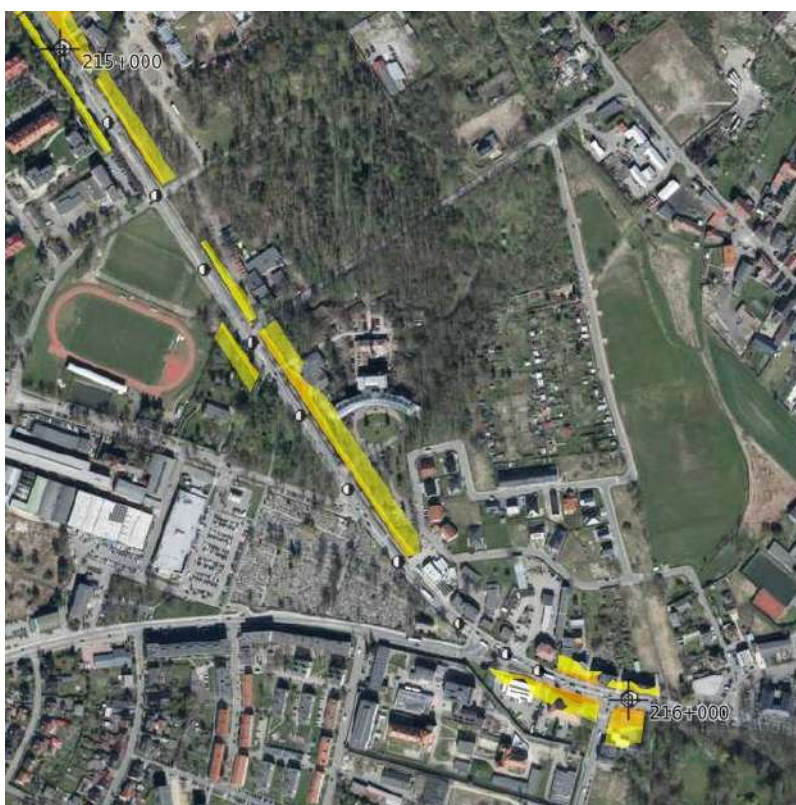


Ryc. 3 Mapa imisji obrazująca poziom hałasu w środowisku wyrażony wskaźnikiem L_{DWN}
/źródło: https://mapy.geoportal.gov.pl/imap/lmgp_2.html/

Zgodnie z opracowaniem pn. „Sporządzenie strategicznych map hałasu dla dróg krajowych o ruchu powyżej 3 000 000 pojazdów rocznie w województwie opolskim” (2022 r.) sporządzonym na zlecenie Generalnej Dyrekcji Dróg Krajowych i Autostrad, na odcinku DK 94 sąsiadującym z obszarem opracowania zmiany planu miejscowego wartość natężenia średniego dobowego ruchu rocznego SDRR wynosiła 9825 pojazdów na dobę, w tym 1035 pojazdów ciężarowych.

Zgodnie z obowiązującymi przepisami prawa, ochroną akustyczną objęte są obiekty oraz tereny wrażliwe na hałas, dla których ustala się wartości dopuszczalne poziomu hałasu. Dopuszczalne wartości poziomu dźwięku w środowisku określone są w zależności od rodzaju źródła hałasu oraz sposobu zagospodarowania i funkcji badanego terenu.

W granicach obszaru opracowania zmiany planu miejscowego ochroną akustyczną objęte są tereny 1UZ oraz 1MN, 2MN, 3MN. Zgodnie ze wskaźnikiem L_{DWN} zagrożony przekroczeniem dopuszczalnych norm jest jedynie fragment terenu 1UZ w pasie o szerokości około 24 m od granicy pasa drogowego.



Ryc. 4 Tereny na których przekroczone są dopuszczalne poziomy hałas wyrażone wskaźnikiem L_{DWN}
/źródło: https://mapy.geoportal.gov.pl/imap/lmgp_2.html/

Zadanie polegające na budowie obwodnicy Strzelec Opolskich, zostało ujęte w Programie Budowy Dróg Krajowych na terenie województwa opolskiego w okresie 2014–2023 (z perspektywą do 2025 r.) jako możliwe do realizacji, jednak bez zapewnienia finansowania. Zadanie to nie zostało zrealizowane.

W „Programie Ochrony Środowiska przed hałasem dla województwa opolskiego”, uchwalonym uchwałą Sejmiku Województwa Opolskiego nr II/11/2024 z dnia 28 maja 2024 r. wskazano budowę obwodnicy Strzelec Opolskich w ciągu drogi krajowej DK 94, w tym pozyskanie finansowania, opracowanie dokumentów studialnych i realizacja prac projektowych wraz z uzyskaniem decyzji o środowiskowych uwarunkowaniach na realizację przedsięwzięcia, w terminie do 2028 r.

Hałas przemysłowy w gminie Strzelce Opolskie stanowi zagrożenie o charakterze lokalnym i występuje głównie na terenach zakładów i terenach z nimi sąsiadujących. Nie ma on znaczącego charakteru dla obszaru opracowania zmiany planu miejscowego.

3.1.7. Szata roślinna i zwierzęta

Pod względem regionalizacji geobotanicznej J.M. Matuszkiewicza obszar objęty planem należy do jednostki oznaczonej symbolem B.5.3.j Kraina Dolnośląska, Okręg Borów Stobrawskich, Turawskich i Niemodlińskich, Podokręg Tarnowskoopolski.

Według regionalizacji przyrodniczo-leśnej teren opracowania znajduje się w zasięgu V Krainy Śląskiej, mezoregion 21 Gogolińsko –Strzelecki.

Potencjalna roślinność naturalna charakterystyczna dla obszaru objętego planem to grąd subkontynentalny, odmiana małopolska, forma wyżynna, seria uboga Tilio-Carpinetum.

Rzeczywisty charakter roślinności na obszarze objętym zmianą planu jest efektem istotnych przekształceń antropogenicznych. W stanie istniejącym większość obszaru stanowią tereny zabudowane, a towarzysząca im zieleń ma charakter głównie ozdobny i rekreacyjny. Na terenie wokół Szpitala Powiatowego dominują zadrzewienia liściaste, w tym klon, akacja, lipa, kasztanowiec.

Na obszarze objętym zmianą planu odnotowano wystąpienia gatunków chronionych, w tym⁴: Bluszcz pospolity *Hedera helix*, Konwalia majowa *Convallaria majalis*.

Pod względem faunistycznym obszar opracowania charakteryzuje się silnym przekształceniem naturalnych ekosystemów. Siedliskom ludzkim towarzyszą gatunki dziko żyjące, lecz bytujące zazwyczaj w sąsiedztwie terenów zabudowanych. Charakteryzują się one umiejętnością dostosowania do silnie przekształconych ekosystemów i dużą tolerancją ekologiczną na zanieczyszczenia środowiska. Są to przede wszystkim synurbanizacyjne gatunki ptaków, do których zaliczamy m.in. kosa (*Turdus merula*), ziembę zwyczajną (*Fringilla coelebs*), cierniówkę (*Sylvia communis*), gawrona (*Corvus frugilegus*) czy piecuszka (*Phylloscopus trochilus*). Ptaki te są w Polsce objęte ścisłą ochroną gatunkową, nie są to jednak gatunki zagrożone wyginięciem, lecz zaliczane są do kategorii LC tj. najmniejszej troski (ang. least concern). Typowymi gatunkami ptaków spotykanych w mieście są również: sikora modraszka, wróbel, jeżyk, jaskółka, gołąb miejski, kawka.

Występowanie ssaków związane jest głównie z terenem rekreacyjnym wokół zabudowań Szpitala Powiatowego. Spośród gatunków chronionych występuje kret *Talpa europea*, można także napotkać wiewiórkę pospolitą *Sciurus vulgaris*. Spotkać tu można także mysz polną (*Apodemus agrarius*), mysz domową (*Mus musculus*), nornika zwyczajnego (*Microtus arvalis*) i ryjówki. Gatunki te zaliczane są do kategorii LC tj. najmniejszej troski (ang. least concern).

Wśród płazów i gadów stwierdzono występowanie żaby trawnej (*Rana temporaria*), traszki grzebieniastej, a także zaskrońca (*Natrix natrix*)⁵.

3.1.8. Powietrze atmosferyczne

Powietrze jest tym komponentem środowiska, do którego emitowana jest większość zanieczyszczeń powstających na powierzchni Ziemi, zarówno w rezultacie procesów naturalnych, jak i działalności człowieka. Współcześnie coraz trudniej jest wskazać rejony, w których powietrze atmosferyczne byłoby całkowicie wolne od zanieczyszczeń.

Najważniejszymi źródłami zanieczyszczenia powietrza atmosferycznego na terenie gminy Strzelce Opolskie są następujące procesy:

- emisja powierzchniowa związana ze spalaniem paliw w celach grzewczych w sektorze mieszkaniowym, komunalno-bytowym i usługowym, dla których nie jest wymagane uzyskanie pozwolenia na wprowadzanie pyłów i gazów,

⁴ Inwentaryzacja i waloryzacja przyrodnicza gminy Strzelce Opolskie, [red.] Spałek K., Krasiejów 2007, s.28, 52

⁵ Ibidem, s.

- emisja punktowa, związana z wprowadzaniem gazów i pyłów przez zakłady usługowe i przemysłowe w sposób zorganizowany,
- emisja liniowa związana ze spalaniem paliw samochodowych,
- emisja liniowa związana z przebiegiem linii kolejowych,
- emisja niezorganizowana, w tym napływ zanieczyszczeń spoza gminy.

Na terenie gminy Strzelce Opolskie o emisji pyłów i dwutlenku siarki decyduje głównie spalanie paliw stałych („emisja niska”), a o emisji tlenków azotu, tlenku węgla i innych emitowanych gazów (węglowodory) spalanie paliw samochodowych. Najbardziej znaczącym źródłem zanieczyszczenia powietrza z procesów energetycznych i procesów przemysłowych są zanieczyszczenia pyłowe i gazowe z zakładów zlokalizowanych w mieście Strzelce Opolskie oraz czynnych kopalni (m.in. Kronospan, Przedsiębiorstwo Przemysłu Obuwniczego, Przedsiębiorstwo Produkcyjno Handlowo Usługowe „Meble Pyka”, Strzeleckie Przedsiębiorstwo Robót Drogowych Sp. z o.o., Strzelecka Spółdzielnia Spożyców „PIAST”, Lhoist Opolwap S.A.). Znaczący wpływ na zanieczyszczenie powietrza mają również lokalne ciepłownie, w tym m.in. Ciepłownia Strzelce Opolskie, Energetyka Ciepła Opolszczyzny, kotłownie węglowe Zakładów Karnych i Opolskich Fabryk Mebli oraz gazowa firma INTERSILESIA McBride.

Lokalnymi źródłami zanieczyszczeń liniowych są głównie drogi i linia kolejowa przebiegające w pobliżu obszaru opracowania.

Z analizy struktury paliwowej pokrycia potrzeb cieplnych obiektów budowlanych (z wyłączeniem obiektów przemysłowych) wynika, że największy udział w pokryciu potrzeb cieplnych zabudowy przypada na paliwo węglowe – 48,3%, a także węgiel wykorzystywany w systemie ciepłowniczym – 30,1%. Produkcja ciepła w oparciu o paliwo gazowe pokrywa zapotrzebowanie gminy w ilości około 12,9%, energia odnawialna to ok. 3,8%, energia elektryczna to około 3,5%, olej opałowy i gaz płynny stanowią około 1,4%⁶.

Bieżąca ocena jakości powietrza dokonywana jest według nowej klasyfikacji stref, zgodnie z którą obszar opracowania planu miejscowego zaliczony jest do strefy opolskiej o kodzie PL1602, która obejmuje swoim zasięgiem całe województwo opolskie za wyjątkiem miasta Opole. Tak duży obszar strefy prowadzi jednak do znacznej generalizacji wyników badań, a symbol klasy wynikowej dla danej substancji nie odzwierciedla faktycznego poziomu zanieczyszczeń w obszarze objętym planem.

Kod strefy	Nazwa strefy	SO ₂	NO ₂	C ₆ H ₆	CO	O ₃ ¹⁾	PM10	Pb	As	Cd	Ni	B(a)P	PM _{2,5} ²⁾
PL1601	miasto Opole	A	A	A	A	A	A	A	A	A	A	A	A1
PL1602	strefa opolska	A	A	A	A	A	A	A	A	A	A	C	A1

¹⁾ Dla ozonu – poziom celu długoterminowego, strefy uzyskały klasę D2,

²⁾ Dla pyłu zawieszonego PM_{2,5} – poziom dopuszczalny I fazy, obie strefy uzyskały klasę A.

Ryc. 5 Klasy stref dla poszczególnych zanieczyszczeń, uzyskane w ocenie za 2023 rok dokonanej z uwzględnieniem kryteriów ustanowionych w celu ochrony zdrowia ludzi - klasyfikacja podstawowa (klasy: A, C oraz A1, C1 dla pyłu zawieszonego PM_{2,5})

Źródło: Roczna ocena jakości powietrza w województwie opolskim. Raport wojewódzki za rok 2023, Główny Inspektorat Ochrony Środowiska Regionalny Wydział Monitoringu Środowiska w Opolu, Opole 2024

Zgodnie z danymi zawartymi w raporcie pt. „Roczna ocena jakości powietrza w województwie opolskim. Raport wojewódzki za rok 2023” w całej strefie opolskiej, w tym w gminie Strzelce Opolskie, w roku 2023 doszło do przekroczenia poziomów zanieczyszczeń powietrza benzo(a)pirenem w pyłe zawieszonym PM₁₀ (klasa C, czyli powyżej poziomu dopuszczalnego). Dla strefy tej stwierdzono

⁶ Aktualizacja projektu założeń do planu zaopatrzenia w ciepło, energię elektryczną i paliwa gazowe gminy Strzelce Opolskie z perspektywą na lata 2017-2031

potrzebę realizacji działań naprawczych mających na celu poprawę jakości powietrza ze względu na ochronę zdrowia ludzi. Jednocześnie dla obu stref odnotowano przekroczenia poziomu celu długoterminowego dla ozonu, w wyniku czego zakwalifikowano je do klasy D2.

Odpowiedzialna za nie jest przede wszystkim niska emisja z systemów grzewczych, w tym szczególnie indywidualnego ogrzewania mieszkań i budynków mieszkalnych, gdzie jako podstawowe paliwo używany jest węgiel, szczególnie ten o niskiej jakości z dużą zawartością popiołu i siarki, a jako źródło grzewcze używane są kotły o niskiej sprawności. Ze względu na intensywność zabudowy problem ten jest szczególnie istotny w większych miejscowościach, w tym na obszarze opracowania.

Klasyfikacja stref uzyskana w ramach oceny jakości powietrza za rok 2023 jest zbliżona jak w ocenie za rok 2022. Porównując jednak bieżącą ocenę z ocenami z lat wcześniejszych można zauważyć poprawę jakości powietrza w zakresie pyłu zawieszonego PM₁₀ i pyłu zawieszonego PM_{2,5} w strefie miasto Opole oraz pyłu zawieszonego PM₁₀, PM_{2,5}, benzenu i ozonu w strefie opolskiej. Głównym problem na terenie województwa opolskiego pozostaje przekroczenie poziomu docelowego benzo(a)pirenu w pyłe zawieszonym PM₁₀ w obu strefach.

Dokładniejsze wyniki badań publikowanych przez Wojewódzki Inspektorat Ochrony Środowiska potwierdzają istnienie prawidłowości pod względem emisji dwutlenku azotu NO₂, którego najwyższe stężenia odnotowywane są w okresie zimowym, a spadają w okresie letnim. Wartości nie przekraczają maksymalnych dopuszczonych stężeń średniorocznych. Również stężenia dwutlenku siarki utrzymują się na bardzo niskim poziomie, przy czym podobnie jak dla dwutlenku azotu, najwyższe wartości odnotowywane są w okresie zimowym, a najniższe w okresie letnim.

W województwie opolskim obowiązuje Aktualizacja „Programu ochrony powietrza dla województwa opolskiego”, przyjęta Uchwałą Nr LVII/592/2023 Sejmiku Województwa Opolskiego z dnia 26 września 2023 r. Program zawiera diagnozę stanu istniejącego w zakresie zanieczyszczenia powietrza oraz wytycza cele i podstawowe kierunki działań umożliwiające poprawę jego jakości, w tym określa poziomy redukcji zanieczyszczeń dla poszczególnych gmin, a także zadania do realizacji adresowane do władz gmin.

W odniesieniu do obszaru opracowania najważniejszym źródłem zanieczyszczeń powietrza pozostaje niska emisja. Występuje również emisja liniowa pochodzenia komunikacyjnego, w tym z ruchu samochodowego i kolejowego oraz emisja związana z lokalizacją zakładów przemysłowych.

Działania naprawcze możliwe do zastosowania na obszarze objętym opracowaniem, ze względu na wysoki udział emisji pochodzenia komunikacyjnego, mają niewielki zakres i dotyczą głównie ograniczania niskiej emisji poprzez stosowanie paliw o mniejszej zawartości popiołu, zmianę źródeł ciepła w zabudowie istniejącej, propagowanie podłączenia do sieci ciepłowniczej, zmniejszanie zapotrzebowania na energię cieplną, ograniczanie emisji z niskich rozproszonych źródeł technologicznych, upowszechnienie przyjaznego środowiska budownictwa, stosowanie na szerszą skalę odnawialnych źródeł energii.

3.2. Położenie obszaru objętego projektem planu miejscowego w stosunku do obszarów chronionych

3.2.1. Obszary chronione na podstawie ustawy o ochronie przyrody

Obszar objęty projektem zmiany „Miejscowego planu zagospodarowania przestrzennego miasta Strzelce Opolskie dla terenu ograniczonego ulicami: Opolską, Szpitalną, 1 Maja i Powstańców Śląskich” nie leży w granicach obszarów chronionych na podstawie prawa międzynarodowego oraz ustawy o ochronie przyrody.

Najbliższymi obszarami chronionymi są:

- Park Krajobrazowy „Góra św. Anny” położony w odległości około 5,8 km na południe;
- Obszar Specjalnej Ochrony Siedlisk Natura 2000 PLH 160002 „Góra św. Anny”, położony w odległości 5,84 km na południe;

- Obszar Specjalnej Ochrony Siedlisk Natura 2000 PLH PLH240036 „Hubert”, położony w odległości 9,88 km na wschód;
- Obszar Chronionego Krajobrazu „Lasy Stobrawsko-Turawskie” położony w odległości około 5,9 km na północ.

Na obszarze opracowania nie jest planowane utworzenie żadnej obszarowej formy ochrony przyrody.

3.2.2. Korytarze ekologiczne

Zgodnie z art. 5 pkt 2 Ustawy z dnia 16 kwietnia 2004 r. o ochronie przyrody, termin „korytarz ekologiczny” oznacza obszar umożliwiający migrację roślin, zwierząt lub grzybów.

W granicach opracowania zmiany planu miejscowego nie występują korytarze ekologiczne.

3.2.3. Ochrona krajobrazu

Zgodnie z Ustawą z dnia 24 kwietnia 2015 r. o zmianie niektórych ustaw w związku ze wzmocnieniem narzędzi ochrony krajobrazu (Dz.U. z 2015 r. poz. 774 i poz. 1688), zwaną dalej Ustawą krajobrazową, w celu ochrony krajobrazu marszałek województwa sporządza audyt krajobrazowy. W tym celu identyfikuje, charakteryzuje i ocenia wszystkie krajobrazy, wyłaniając te, które mają dla społeczności najwyższe wartości i dostarczają obiektywne dowody swojej rzeczywistej wyjątkowości tzw. krajobrazy priorytetowe. Dla każdego wyznaczonego krajobrazu priorytetowego audyt wyznacza rekomendacje i wnioski dotyczące kształtowania i ochrony danego krajobrazu. Audyt krajobrazowy stanowi podstawę do podejmowania działań w zakresie ochrony i kształtowania krajobrazu na poziomie regionalnym, a zawarte w nim rekomendacje stanowią wytyczne do sporządzania aktów planowania przestrzennego.

Audyt krajobrazowy województwa opolskiego został przyjęty Uchwałą nr XIV/158/2025 Sejmiku Województwa Opolskiego z dnia 25 marca 2025 r. Na obszarze opracowania zmiany planu miejscowego ani w jego bezpośrednim sąsiedztwie nie zostały wyznaczone krajobrazy priorytetowe.

3.3. Skutki wpływu dotychczasowego zagospodarowania terenu na środowisko

Obszar opracowania zaliczany jest do grupy krajobrazów kulturowych, antropogenicznych, z fauną i florą w znacznym stopniu zorganizowaną i kontrolowaną przez człowieka. Dotychczasowe zagospodarowanie posiada głównie charakter usługowy (szpital powiatowy) i mieszkaniowy (zabudowa jednorodzinna). Część terenów wokół szpitala ma charakter rekreacyjny skierowany do pacjentów, natomiast część stanowią nieużytkowane grunty rolne.

Dotychczasowe zagospodarowanie terenu nie wywołuje negatywnych skutków dla środowiska.

Obszar opracowania przylega do drogi krajowej nr 94, która stanowi źródło zanieczyszczenia powietrza atmosferycznego, w tym m.in. emisji pyłów oraz hałasu, a także potencjalnego zanieczyszczenia gruntu oraz wód podziemnych.

Teren opracowania jest w pełni wyposażony w infrastrukturę techniczną, posiada sieć wodociągową, kanalizacyjną i gazową oraz jest w pełni zelektryfikowany. Szpital podłączony jest również do miejskiej sieci ciepłowniczej. Dodatkowo na dachach szpitala zostały zamontowane panele fotowoltaiczne i kolektory słoneczne.

Zabudowa mieszkaniowa jednorodzinna stanowi nowy zespół, w którym wykorzystywanie paliw kopalnych do celów grzewczych jest już mocno ograniczone.

Na obszarze opracowania nie występują obiekty infrastruktury technicznej zaliczane do przedsięwzięć mogących zawsze i potencjalnie znacząco oddziaływać na środowisko w rozumieniu przepisów odrębnych.

4. CELE, ROZWIĄZANIA FUNKCJONALNO-PRZESTRZENNE I USTALENIA PROJEKTU MIEJSCOWEGO PLANU ZAGOSPODAROWANIA PRZESTRZENNEGO

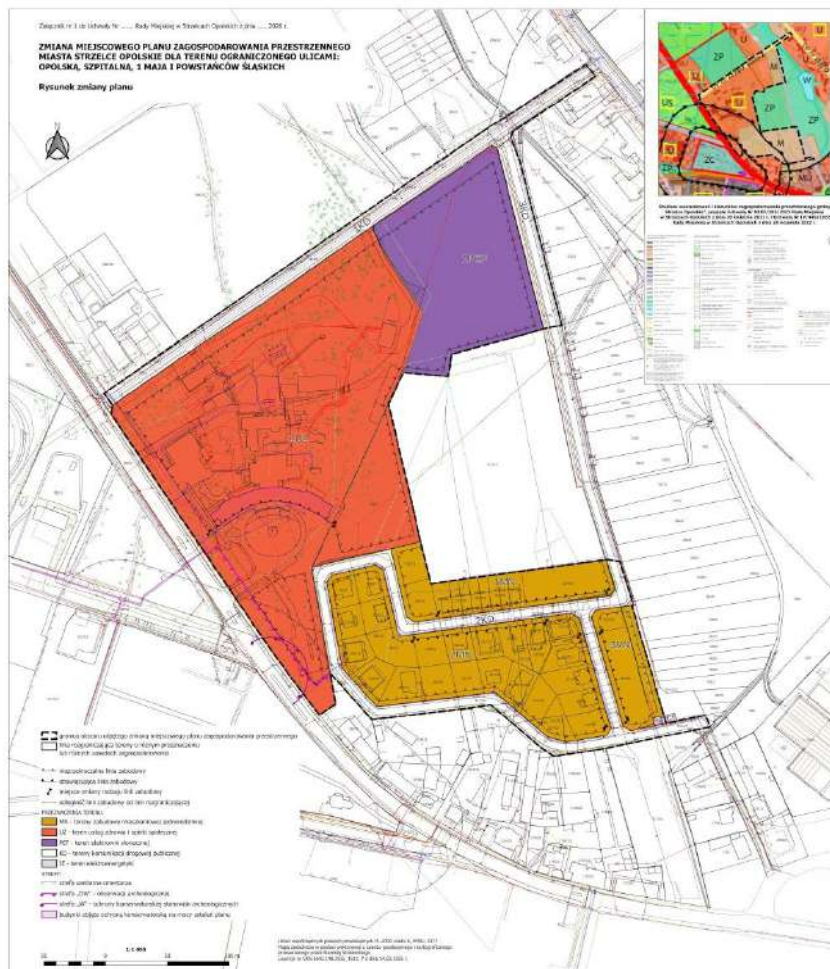
4.1. Główne cele i założenia projektu planu miejscowego

Zmiana „Miejscowego planu zagospodarowania przestrzennego miasta Strzelce Opolskie dla terenu ograniczonego ulicami Opolską, Szpitalną, 1 Maja i Powstańców Śląskich” sporządzana jest na podstawie Uchwały Nr XII/91/2025 Rady Miejskiej w Strzelcach Opolskich z dnia 30 stycznia 2025 r.

W przeprowadzonej analizie zasadności przystąpienia do sporządzania zmiany planu miejscowego jako główne przesłanki wskazano:

- zapewnienie możliwości budowy farmy fotowoltaicznej na części działki Szpitala Powiatowego im. Prałata J. Głowatzkiego w Strzelcach Opolskich z przeznaczeniem pozyskanej energii na potrzeby własne,
- dostosowanie zapisów planu dotyczących terenów mieszkaniowych w rejonie ul. Miodowej do aktualnej polityki gminy i potrzeb zgłaszanych przez mieszkańców, w szczególności poprzez obniżenie wysokości zabudowy i korektę pozostałych wskaźników na działkach, które nie są jeszcze zabudowane.

Celem równorzędnym było kształtowanie ładu przestrzennego poprzez regulację funkcji i sposobu zagospodarowania terenu, minimalizację konfliktów przestrzennych oraz określenie zasad zagospodarowania i wskaźników zabudowy zgodnie z wymogami zrównoważonego rozwoju.



Ryc. 6 Projekt zmiany miejscowego planu zagospodarowania przestrzennego

Obszar objęty zmianą planu miejscowego podzielony został liniami rozgraniczającymi na tereny o różnym przeznaczeniu i różnych zasadach zagospodarowania, w tym:

MN tereny zabudowy mieszkaniowej jednorodzinnej

UZ - teren usług zdrowia i pomocy społecznej,

PEF - teren elektrowni słonecznej,

KD - teren komunikacji drogowej publicznej,

IE - teren elektroenergetyki.

Projekt zmiany planu miejscowego nie narusza ustaleń „Studium uwarunkowań i kierunków zagospodarowania przestrzennego gminy Strzelce Opolskie”, przyjętego Uchwałą Nr XXXV/293/2021 Rady Miejskiej w Strzelcach Opolskich z dnia 28 kwietnia 2021 r. oraz Uchwałą Nr LV/449/2022 Rady Miejskiej w Strzelcach Opolskich z dnia 28 września 2022 r. Wprowadza natomiast zmianę w strukturze funkcjonalno-przestrzennej obszaru poprzez przeznaczenie części terenu Szpitala Powiatowego na teren elektrowni słonecznej PEF.

Zgodnie z art. 67 ust. 3 pkt 2 ustawy z dnia 7 lipca 2023 r. o zmianie ustawy o planowaniu i zagospodarowaniu przestrzennym oraz niektórych innych ustaw (Dz. U. z 2023 r. poz. 1688), procedura planistyczna prowadzona jest na podstawie przepisów dotychczasowych, z wyłączeniem obowiązku sporządzenia projektu planu miejscowego zgodnie z zapisami studium w zakresie lokalizacji urządzeń wytwarzających energię z odnawialnych źródeł energii oraz ich stref ochronnych. Tym samym przeznaczenie części obszaru oznaczonego symbolem U oraz obszaru oznaczonego symbolem M na elektrownię słoneczną będzie zgodne z przepisami prawa w zakresie planowania przestrzennego.

Dodatkowo w projekcie planu wprowadzono następujące zmiany:

- utrzymano istniejącą zabudowę mieszkaniową jednorodziną dla której skorygowano zasady zabudowy i wskaźniki zagospodarowania terenu,
- wprowadzono wskaźniki zabudowy i zagospodarowania terenu zgodnie z aktualnymi wymogami ustawy o planowaniu i zagospodarowaniu przestrzennym,
- na terenie 1UZ jako przeznaczenie uzupełniające dopuszczono usługi bezpieczeństwa i porządku publicznego,
- wprowadzono strefę sanitarną w odległości 50 m od granic cmentarza parafialnego,
- zlikwidowano oznaczenie strefy ograniczonej wysokości obiektów w otoczeniu lądowiska, ze względu na faktyczną zmianę lokalizacji lądowiska dla helikopterów,
- zlikwidowano strefę koncentracji zieleni, ze względu na zmianę potrzeb inwestycyjnych.

Zasadniczo plan ma charakter porządkowy i dostosowujący do obowiązujących norm prawnych oraz potrzeb gminy i inwestorów.

Wszystkie tereny przeznaczone w zmianie planu pod zabudowę charakteryzują się dobrym dostępem do sieci infrastruktury technicznej oraz możliwością zainwestowania przy wykorzystaniu istniejącego układu komunikacyjnego. Tereny te były dotychczas przeznaczone pod zabudowę, a korekta przeznaczenia dotyczy jedynie terenu pod elektrownie słoneczną.

Projekt zmiany planu miejscowego nie ingeruje w zapisy dotyczące ochrony środowiska, w tym m.in. ochronę powierzchni ziemi, wód powierzchniowych i podziemnych, powietrza, lokalizacji przedsięwzięć mogących znacząco oddziaływać na środowisko. Zaktualizowano jedynie zapisy dotyczące dopuszczalnego poziomu hałasu na terenie UZ.

Projekt zmiany planu nie wpływa na zaopatrzenie w infrastrukturę techniczną, w tym: dostęp do wody, odprowadzanie ścieków, gospodarkę odpadami, zaopatrzenie w energię elektryczną i ciepło. Jedynie na terenie 1UZ dopuszczono małe instalacje odnawialnych źródeł energii.

Zapisy zmiany planu nie mają bezpośredniego wpływu na ochronę przyrody, kształtowanie krajobrazu, zabytki nieruchome.

W związku z wejściem w życie ustawy z dnia 7 maja 2010 r. o wspieraniu rozwoju usług i sieci telekomunikacyjnych nie ogranicza się możliwości budowy infrastruktury telekomunikacyjnej na obszarze planu.

4.2. Powiązania z innymi dokumentami i aktami prawa miejscowego

4.2.1. Zgodność ustaleń projektowanego przeznaczenia i zagospodarowania terenów z uwarunkowaniami określonymi w opracowaniu ekofizjograficznym.

Dla obszaru opracowania obejmującego część miasta Strzelce Opolskie sporządzone zostało *Opracowanie ekofizjograficzne gminy Strzelce Opolskie* autorstwa Krzysztofa Badora.

Do najistotniejszych wytycznych określonych w opracowaniu ekofizjograficznym wskazanych do uwzględnienia w przedmiotowym planie miejscowym należą:

- ochrona zasobów wód podziemnych zbiornika GZWP 335 oraz wód powierzchniowych,
- restrykcyjne przestrzeganie dopuszczalnych norm hałasu komunikacyjnego, w szczególności od DK 94,
- ochrona walorów krajobrazu kulturowego miasta,
- ochrona przez zanieczyszczeniami atmosfery poprzez likwidację źródeł małej emisji - modernizacja lokalnych kotłowni i palenisk domowych, zmiana paliwa z węgla na gaz, olej opałowy czy koks, stosowanie do ogrzewania budynków technologii niskoemisyjnych;

Dodatkowo w opracowaniu ekofizjograficznym wskazano na brak planowanych form ochrony przyrody. Dokonano również oceny czynników morfologicznych i warunków gruntowo-wodnych, z których wynika, że ukształtowanie terenu nie stwarza ograniczeń dla zabudowy. Teren posiada dobre warunki hydrogeologiczne, a zwierciadło wód podziemnych na terenach przeznaczonych pod zabudowę zalega poniżej poziomu posadowienia fundamentów.

Analizując ustalenia projektu zmiany planu miejscowego w zakresie powyższych wytycznych stwierdzono, co następuje:

- zmiana planu nie ingeruje w ochronę zasobów wód podziemnych i powierzchniowych,
- uwzględniono normy hałasu dla terenu UZ oraz nie wprowadzano zmian dla terenów zabudowy mieszkaniowej jednorodzinnej,
- nie wprowadzano zmian w zakresie walorów krajobrazu kulturowego,
- dopuszczono małe instalacje odnawialnych źródeł energii na terenie UZ, co wpłynie na zmniejszenie niskiej emisji.

W powyższym zakresie ustalenia zmiany planu miejscowego uwzględniają wytyczne opracowania ekofizjograficznego w zakresie dyspozycji funkcjonalno-przestrzennej oraz ochrony środowiska.

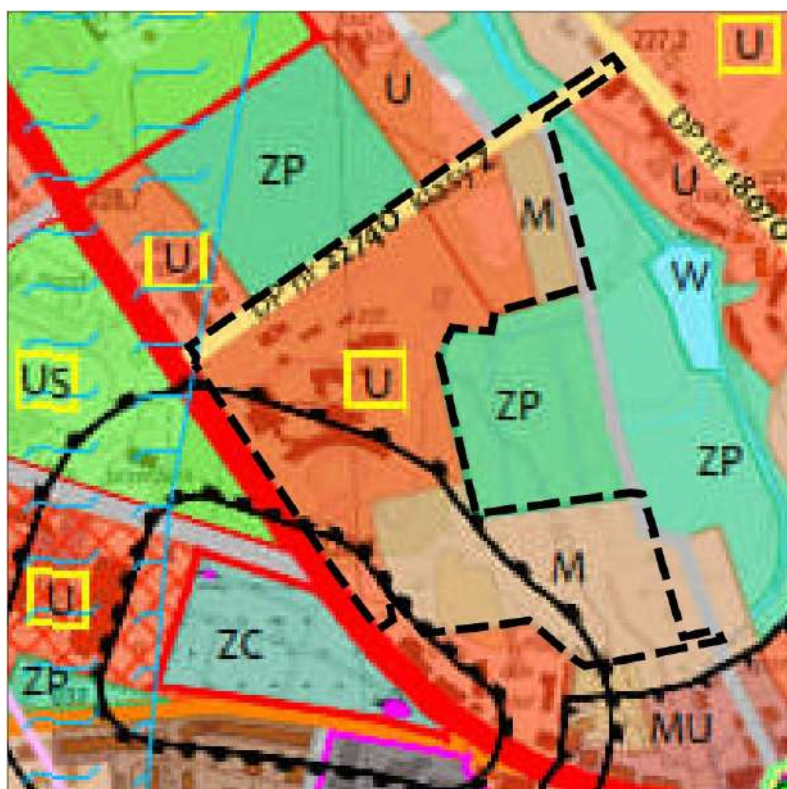
4.2.2. Zgodność ustaleń projektu planu ze Studium uwarunkowań i kierunków zagospodarowania przestrzennego gminy Strzelce Opolskie

Zgodnie z zapisami art. 20 ust. 1 ustawy z dnia 27 marca 2003 r. o planowaniu i zagospodarowaniu przestrzennym, cyt.: *„Plan miejscowy uchwała rada gminy po stwierdzeniu zgodności z ustaleniami planu ogólnego”*. Jednocześnie zgodnie z art. 64 ust. 2 ustawy z dnia 7 lipca 2023 r. o zmianie ustawy o planowaniu i zagospodarowaniu przestrzennym oraz niektórych innych ustaw (Dz. U. z 2023 r. poz. 1688) cyt.: *„2. Do dnia wejścia w życie planu ogólnego gminy w danej gminie, w przepisach ustaw*

zmienianych niniejszą ustawą, z wyjątkiem ustawy zmienianej w art. 26, odnoszących się do planu ogólnego gminy, przez plan ogólny gminy należy rozumieć studium uwarunkowań i kierunków zagospodarowania przestrzennego gminy, (...)”. Tym samym, do czasu uchwalenia planu ogólnego, projekt planu miejscowego lub jego zmiany powinien być zgodny z ustaleniami studium uwarunkowań i kierunków zagospodarowania przestrzennego gminy.

Na obszarze gminy Strzelce Opolskie obowiązuje „Studium uwarunkowań i kierunków zagospodarowania przestrzennego gminy Strzelce Opolskie”, przyjęte uchwałą nr XXXV/293/2021 Rady Miejskiej w Strzelcach Opolskich z dnia 28 kwietnia 2021 r. oraz uchwałą nr LV/449/2022 Rady Miejskiej w Strzelcach Opolskich z dnia 28 września 2022 r. W celu weryfikacji zgodności przyjętych w projekcie planu rozwiązań planistycznych na rysunku prognozy zamieszczono wyrys z obowiązującego Studium oraz dokonano szczegółowej analizy części tekstowej.

Zgodnie z obowiązującym Studium teren objęty zmianą planu miejscowego wskazany jest pod rozwój funkcji usługowej U z dopuszczeniem lokalizacji małych instalacji odnawialnych źródeł energii oraz pod zabudowę mieszkaniową M. Niewielka część terenu objętego zmianą planu położona jest w odległości 50 m od granic cmentarza parafialnego. W strefie tej nie przewiduje się zmian w zakresie przeznaczenia terenów. Zmiany przeznaczenia nie nastąpią również w odległości 150 m od granic cmentarza, gdzie przewiduje się jedynie korektę wskaźników zabudowy i zagospodarowania terenu.



Ryc. 7 Wyrys z obowiązującego Studium uwarunkowań i kierunków zagospodarowania przestrzennego gminy Strzelce Opolskie

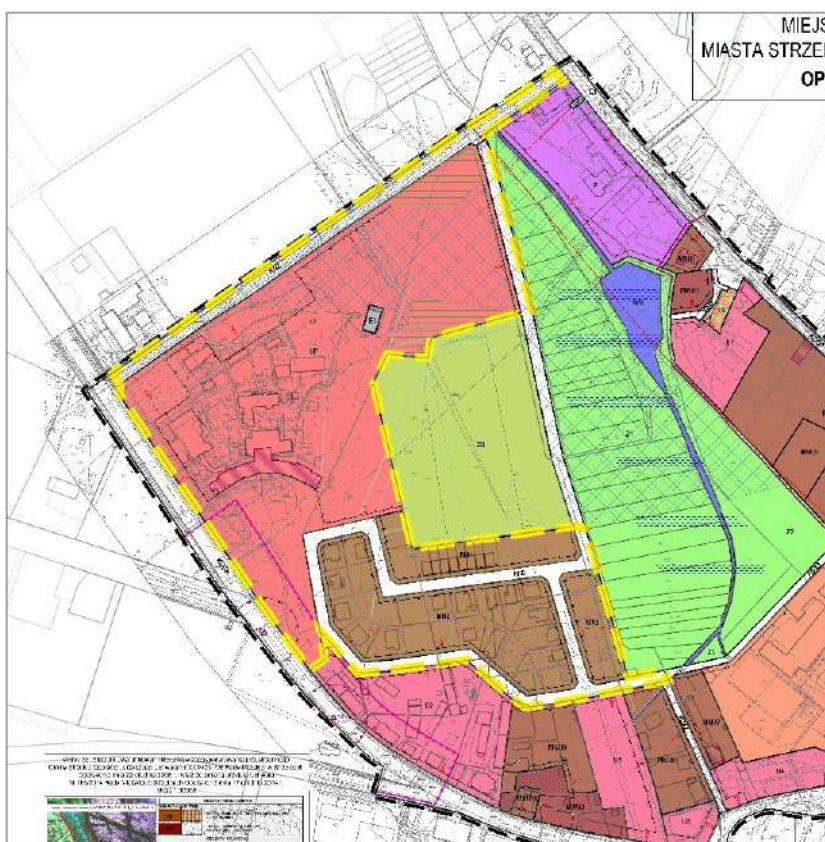
Planowane rozwiązanie planistyczne polegające na wydzieleniu terenu pod budowę elektrowni słonecznej nie jest w pełni zgodne z ustaleniami Studium, jednak nie narusza przepisów ustawy o planowaniu i zagospodarowaniu przestrzennym.

Zgodnie z art. 67 ust. 3 pkt 2 ustawy z dnia 7 lipca 2023 r. o zmianie ustawy o planowaniu i zagospodarowaniu przestrzennym oraz niektórych innych ustaw (Dz. U. z 2023 r. poz. 1688), procedura planistyczna prowadzona jest na podstawie przepisów dotychczasowych, z wyłączeniem obowiązku sporządzenia projektu planu miejscowego zgodnie z zapisami studium w zakresie lokalizacji urządzeń wytwarzających energię z odnawialnych źródeł energii oraz ich stref ochronnych. Tym samym przeznaczenie części obszaru oznaczonego symbolem U oraz obszaru oznaczonego symbolem M na elektrownię słoneczną będzie zgodne z przepisami prawa w zakresie planowania przestrzennego.

Podsumowując, należy stwierdzić, iż analizowany projekt zmiany „Miejscowego planu zagospodarowania przestrzennego miasta Strzelce Opolskie dla terenu ograniczonego ulicami: Opolską, Szpitalną, 1 Maja i Powstańców Śląskich” nie narusza ustaleń Studium uwarunkowań i kierunków zagospodarowania przestrzennego miasta i gminy Strzelce Opolskie.

4.2.3. Ustalenia obowiązującego planu miejscowego

Na przedmiotowym obszarze obowiązuje „Miejscowy plan zagospodarowania przestrzennego miasta Strzelce Opolskie dla terenu ograniczonego ulicami: Opolską, Szpitalną, 1 Maja i Powstańców Śląskich” uchwalony Uchwałą Nr V/20/2015 Rady Miejskiej w Strzelcach Opolskich z dnia 28 stycznia 2015 r., zmieniony Uchwałą Nr XL/323/2017 Rady Miejskiej w Strzelcach Opolskich z dnia 29 listopada 2017 r. Plan był sporządzony wraz z prognozą oddziaływania na środowisko oraz poddany procedurze oceny oddziaływania na środowisko, zgodnie z wymogami Ustawy o udostępnianiu informacji o środowisku i jego ochronie, udziale społeczeństwa w ochronie środowiska oraz o ocenach oddziaływania na środowisko.



Ryc. 8 Wyrys z obowiązującego miejscowego planu zagospodarowania przestrzennego

Wszystkie tereny objęte zmianą planu przeznaczone są w dotychczas obowiązującym planie miejscowym na cele związane z zabudową, w tym:

- UP – teren usług użyteczności publicznej,
- MN1, MN2, MN3 – teren zabudowy mieszkaniowej jednorodzinnej,
- E3 – teren infrastruktury technicznej – elektroenergetyka,
- KDD – teren drogi publicznej klasy dojazdowej,
- KDZ – teren drogi publicznej klasy zbiorczej.

Teren położony jest poza obszarami objętymi formami ochrony przyrody oraz poza obszarem szczególnego zagrożenia powodzią. W obowiązującym planie miejscowym wyznaczone zostały następujące strefy związane z ograniczeniami w zabudowie:

- strefa ochrony konserwatorskiej stanowisk archeologicznych – zostanie utrzymana bez zmian,
- strefa obserwacji archeologicznej - zostanie utrzymana bez zmian,

- strefa ograniczonej wysokości obiektów wokół lądowiska – zostanie zlikwidowana w związku z budową lądowiska dla helikopterów ratowniczych na terenie w sąsiedztwie Komendy Straży Pożarnej.

W obowiązującym planie miejscowym nie została wyznaczona strefa 50m od granic zlokalizowanego w sąsiedztwie cmentarza. W granicach obszaru objętego zmianą planu żaden budynek mieszkalny, budynek związany z produkcją żywności czy usługami zdrowia nie jest położony w strefie sanitarnej cmentarza o szerokości 50 m. Jednocześnie cały obszar posiada dostęp do wody pitnej z sieci wodociągowej.

Uznając zasadność korekty obowiązującego planu miejscowego polegającej na wyznaczeniu terenu pod budowę elektrowni słonecznej na potrzeby Szpitala Powiatowego oraz dokonania korekty wskaźników zagospodarowania terenu i zasad zabudowy na terenie zabudowy mieszkaniowej jednorodzinnej, Rada Miejska w Strzelcach Opolskich podjęła uchwałę Nr XII/91/2025 z dnia 30 stycznia 2025 r. w sprawie przystąpienia do sporządzenia zmiany „Miejscowego planu zagospodarowania przestrzennego miasta Strzelce Opolskie dla terenu ograniczonego ulicami Opolską, Szpitalną, 1 Maja i Powstańców Śląskich”.

Na podstawie art. 48 ust. 3 ustawy *o udostępnianiu informacji o środowisku i jego ochronie, udziale społeczeństwa w ochronie środowiska oraz o ocenach oddziaływania na środowisko* Burmistrz Strzelce Opolskie przeprowadził analizę uwarunkowań o których mowa w art. 49, w wyniku której stwierdzono, że proponowane zapisy sporządzanej zmiany planu będą stanowiły jedynie niewielką punktową zmianę przyjętego wcześniej dokumentu, a realizacja jego postanowień nie spowoduje znaczącego oddziaływania na środowisko. Tym samym spełnione są warunki wymagane dla odstąpienia od przeprowadzenia strategicznej oceny oddziaływania na środowisko.

4.2.4. Zgodność rozwiązań funkcjonalno-przestrzennych projektu planu z celami ochrony środowiska ustanowionymi na szczeblu międzynarodowym, wspólnotowym oraz krajowym istotnymi z punktu widzenia projektu miejscowego planu zagospodarowania przestrzennego

Cele ochrony środowiska ustanowione na szczeblu międzynarodowym, wspólnotowym i krajowym grupują się obecnie w dwóch zasadniczych nurtach: oddalania zagrożeń globalnych, w tym związanych z wyczerpywaniem się zasobów planety oraz związanych z szeroko rozumianym bezpieczeństwem ekologicznym oraz świadomością ekologiczną.

Do najważniejszych dokumentów Unii Europejskiej wyznaczających cele ochrony środowiska oraz kierunki polityki przestrzennej w zakresie ochrony środowiska przyrodniczego i zrównoważonego rozwoju można zaliczyć m.in.:

Konwencja o ochronie dzikiej fauny i flory europejskiej oraz ich siedlisk (Konwencja Berneńska) z dnia 10 września 1979 r. (Dz.U. z 1996 r., Nr 58, poz. 263). Celem Konwencji jest zachowanie europejskich gatunków dzikich zwierząt i roślin oraz ich naturalnych siedlisk, zwłaszcza gatunków endemicznych, zagrożonych i ginących, których ochrona wymaga współdziałania kilku państw.

W projekcie zmiany planu miejscowego zapisy Konwencji realizowane są m. in. poprzez brak zmian w odniesieniu do zapisów dotyczących ochrony przyrody, w tym drzewostanu na terenie otaczającym szpital, stanowiącego ważny element systemu ekologicznego.

Konwencja o ochronie wędrownych gatunków dzikich zwierząt (Konwencja Bońska) z dnia 23 czerwca 1979 r., (Dz.U. z 2003 r. Nr 2, poz. 17).

Celem Konwencji Bońskiej jest ochrona gatunków zwierząt wędrownych, migrujących, gdy znaczna liczba osobników tego samego gatunku podejmuje w sposób cykliczny wędrówkę i przekracza jedną lub kilka granic państwowych. Największym zagrożeniem dla zwierząt migrujących jest utrata siedlisk niezbędnych do przeżycia na różnych etapach ich wędrówki i bezpośrednia ich eksterminacja. W kontekście usytuowania terenu objętego projektowanym dokumentem istotne są ustalenia Konwencji dotyczące ochrony oraz odtworzenia tych siedlisk gatunku, które są ważne dla zapobieżenia groźby

jego zagłady, a także zapobiegania, usuwania, kompensowania lub minimalizowania, w zależności od potrzeb, niekorzystnego oddziaływania lub przeszkód poważnie utrudniających bądź uniemożliwiających wędrówkę gatunków.

W ramach Konwencji Bońskiej zawarte zostało Porozumienie o ochronie nietoperzy w Europie EUROBATS, ratyfikowane także przez Polskę, w celu ochrony nietoperzy należących do zagrożonych wymarciem na skutek degradacji ich naturalnych siedlisk, które są ważnym elementem ochrony różnorodności biologicznej biosfery.

W nawiązaniu do celów i ustaleń Konwencji oraz Porozumienia można stwierdzić, że projekt planu nie stwarza zagrożeń dla wypełnienia jej postanowień.

Konwencja o różnorodności biologicznej przyjęta w Nairobi dnia 22 maja 1992 r. podpisana w Rio de Janeiro w dniu 5 czerwca 1992 r. (Dz.U. z 1995 r. Nr 118, poz. 565), Konwencja została opublikowana w maju 2003 r. (Dz. U. Nr 78, poz. 706).

Celami Konwencji jest ochrona różnorodności biologicznej, zrównoważone użytkowanie jej elementów oraz uczciwy i sprawiedliwy podział korzyści wynikających z wykorzystywania zasobów genetycznych, co w projekcie planu miejscowego realizowane jest m. in. przez zachowanie dużej powierzchni biologicznie czynnej przy realizacji nowych inwestycji, kontynuację dotychczasowego sposobu użytkowania terenów, ochronę zadrzewień.

Projektowana zmiana miejscowego planu zagospodarowania przestrzennego nie powoduje zmiany przeznaczenia terenu i zmniejszenie powierzchni biologicznie czynnej w stosunku do stanu obecnego.

Europejska Konwencja Krajobrazowa sporządzona we Florencji dnia 20 października 2000 r. (Dz. U. z 2006 r. Nr 14, poz. 98).

Głównym celem Konwencji jest współdziałanie państw na rzecz propagowania ochrony, zarządzania i planowania krajobrazu, rozumianego jako „obszar, postrzegany przez mieszkańców, którego charakter jest wynikiem działań i interakcji czynników naturalnych i (lub) ludzkich”. Odnosi się do obszarów naturalnych, wiejskich, miejskich i podmiejskich, obejmuje łądy wody śródlądowe i obszary morskie. Jak zapisano w preambule, krajobraz i różnorodność krajobrazów europejskich stanowią podstawowy składnik naturalnego i kulturalnego dziedzictwa Europy oraz ważny element jakości życia ludzi „we wszystkich miejscach”.

Cele Konwencji w projektowanym dokumencie są wypełniane m. in. poprzez:

- utrzymanie parametrów zabudowy na poziomie zbliżonym do istniejącego (wysokość, powierzchnia, kształt dachów oraz materiał ich pokrycia) w celu stworzenia jednolitego krajobrazu kulturowego, szczególnie w odniesieniu do obszaru starego miasta objętego strefą ochrony konserwatorskiej,
- zapobieganie rozprzestrzenianiu się zabudowy.

Dyrektywa Rady z dnia 21 maja 1992 r. nr 92/43/EWG w sprawie ochrony siedlisk przyrodniczych oraz dzikiej fauny i flory (tzw. Dyrektywa Siedliskowa) oraz Dyrektywa Rady z dnia 2 kwietnia 1979 r. nr 79/409/EWG w sprawie ochrony dzikiego ptactwa (tzw. Dyrektywa Ptasia). Obie dyrektywy są podstawą prawną tworzenia Europejskiej Sieci Ekologicznej NATURA 2000, której celem jest zachowanie zagrożonych wyginięciem siedlisk przyrodniczych oraz gatunków roślin i zwierząt w skali Europy.

Obszar opracowania zmiany planu miejscowego położony jest poza ustanowionymi prawnie obszarami sieci Natura 2000.

Odnowiona strategia zrównoważonego rozwoju Unii Europejskiej z 2006 roku (Strategia z Göteborga) wskazuje wysoką jakość życia obywateli jako jeden z kluczowych priorytetów polityki społecznej, gospodarczej i ekologicznej, wdrażanej na wszystkich poziomach jej realizacji, a w szczególności skierowanych na ograniczanie zmian klimatu oraz promowanie czystszej energii, zapewnienie, by systemy transportowe odpowiadały wymogom ochrony środowiska oraz spełniały gospodarcze i społeczne potrzeby społeczeństwa, promowanie zrównoważonych wzorców produkcji i konsumpcji, lepsze zarządzanie oraz przeciwdziałanie nadmiernej eksploatacji zasobów przyrodniczych.

Strategia znajduje odzwierciedlenie w projekcie planu miejscowego poprzez zapisy umożliwiające pozyskiwanie energii ze źródeł odnawialnych, w tym w szczególności na potrzeby własne, co pomoże w zapobieganiu zmianom klimatu.

Ósmy wspólnotowy program działań na rzecz środowiska w swoich założeniach opiera się na Europejskim Zielonym Ładzie i na wykazie opisanych w nim działań. Chodzi o aktywne wspieranie Zielonego Ładu oraz przyspieszenie ekologicznej transformacji w sposób sprawiedliwy i inkluzywny. Ósmy Program wskazuje sześć priorytetowych celów tematycznych: ograniczenie emisji gazów cieplarnianych, adaptacja do zmiany klimatu, model wzrostu przynoszący planecie więcej korzyści niż strat, zerowy poziom emisji zanieczyszczeń, ochrona i przywrócenie bioróżnorodności oraz ograniczenie największych presji środowiskowych i klimatycznych związanych z produkcją i konsumpcją. Program zobowiązuje instytucje Unii Europejskiej i państwa członkowskie do podejmowania działań, których wynikiem ma być osiągnięcie wyznaczonych celów priorytetowych, a wszelkie organy publiczne oblige do ścisłej współpracy z przedsiębiorstwami, partnerami społecznymi, społeczeństwem europejskim i obywatelami w realizacji programu.

Wyniki analizy ustaleń projektu zmiany planu miejscowego oraz przytoczone powyżej argumenty na spójność projektowanego dokumentu z celami ochrony środowiska na szczeblu międzynarodowym pozwalają stwierdzić, że przeznaczenie terenu i zasady zagospodarowania przestrzennego zapisane w projekcie planu wpisują się i są spójne z celami i zadaniami określonymi w 8 PD.

Ramowa Konwencja Narodów Zjednoczonych w sprawie zmian klimatu (Konwencja Klimatyczna z Rio wraz z protokołem dodatkowym z Kioto) w związku z Konwencją Wiedeńską o ochronie warstwy ozonowej i Protokołem Montrealskim w sprawie substancji zubożającej warstwę ozonową. Celem nadrzędnym Konwencji jest doprowadzenie do ustabilizowania koncentracji gazów cieplarnianych w atmosferze na poziomie, który zapobiegałby niebezpiecznej antropogenicznej ingerencji w system klimatyczny. Natomiast celem Protokołu z Kioto do Ramowej konwencji Narodów Zjednoczonych w sprawie zmian klimatu jest zobowiązanie do redukcji antropogenicznej emisji gazów cieplarnianych wymienionych w Załączniku A do Protokołu wyrażonej w równoważniku dwutlenku węgla w okresie rozliczeniowym (2008 - 2012) dla wszystkich Stron Konwencji.

Powyższe cele realizowane są w projekcie zmiany planu miejscowego poprzez określenie obszarów oraz zasad rozwoju inwestycji z zakresu energetyki odnawialnej.

Europejska Konwencja o ochronie dziedzictwa archeologicznego

Celem Konwencji jest ochrona dziedzictwa archeologicznego, obejmującego struktury, konstrukcje, zespoły budowlane, eksploatowane tereny, przedmioty, zabytki innego rodzaju, jak też ich otoczenie znajdujące się na ziemi lub pod wodą, jako źródła zbiorowej pamięci europejskiej i jako instrumentu dla badań historycznych i naukowych.

W przedmiotowym projekcie planu miejscowego zapisy konwencji są wprowadzane poprzez oznaczenie stanowisk archeologicznych i ich ochronę zgodnie z przepisami ustawy o ochronie zabytków i opiece nad zabytkami.

Zapisy projektu planu miejscowego realizują również cele zawarte w:

- Ramowej Dyrektywie Wodnej Unii Europejskiej z dnia 23 października 2000 r. nr 2000/60/EC odnoszącej się do gospodarki wodno-ściekowej i jakości wód;
- Dyrektywie Parlamentu Europejskiego i Rady nr 2008/50/WE z dnia 21 maja 2008 r. w sprawie jakości powietrza i czystszej powietrza dla Europy (Dyrektywa CAFE).

Akty prawa ustanowione na szczeblu międzynarodowym i wspólnotowym po ich ratyfikacji przez Polskę są implementowane za pośrednictwem aktów prawa o zasięgu krajowym tj. ustaw i rozporządzeń. Na terytorium Polski ustawą zasadniczą jest przyjęta w 1997 r. Konstytucja Rzeczypospolitej Polskiej. Stwierdza ona, że Rzeczpospolita Polska zapewnia ochronę środowiska, kierując się zasadą zrównoważonego rozwoju (art. 5). Konstytucja ustala także, że ochrona środowiska jest obowiązkiem m. in. władz publicznych, które poprzez swą politykę powinny zapewnić bezpieczeństwo ekologiczne współczesnemu i przyszłym pokoleniom (art. 74).

Nadrzędnym kryterium rozwiązań o charakterze strategicznym na wszystkich szczeblach zarządzania powinna być zatem zawarta w Konstytucji RP zasada zrównoważonego rozwoju. Zakłada ona takie prowadzenie polityki i działań w poszczególnych sektorach gospodarki i życia społecznego, aby zachować zasoby i walory środowiska w stanie zapewniającym trwałe, nie doznające uszczerbku, możliwości korzystania z nich zarówno przez obecne, jak i przyszłe pokolenia, przy jednoczesnym zachowaniu trwałości funkcjonowania procesów przyrodniczych oraz naturalnej różnorodności biologicznej na poziomie krajobrazowym, ekosystemowym, gatunkowym i genowym. Istotą zrównoważonego rozwoju jest równorzędne traktowanie racji społecznych, ekonomicznych i ekologicznych, co oznacza konieczność integrowania zagadnień ochrony środowiska z polityką w poszczególnych dziedzinach gospodarki.

Do najważniejszych aktów prawa normujących kwestie związane z ochroną środowiska należy m.in. ustawa z dnia 3 października 2008 r. o udostępnianiu informacji o środowisku i jego ochronie, udziale społeczeństwa w ochronie środowiska oraz o ocenach oddziaływania na środowisko, która określa zasady i tryb postępowania m.in. przy sporządzaniu strategicznej oceny oddziaływania na środowisko. Ustawa jest efektem transpozycji dyrektywy 2001/42/WE Parlamentu Europejskiego i Rady Europy w sprawie ocen oddziaływania niektórych planów i programów na środowisko oraz realizacji podpisanej przez Polskę w Aarhus w 1998 roku Konwencji EKG ONZ o dostępie do informacji, udziale społeczeństwa w podejmowaniu decyzji oraz dostępie do sprawiedliwości w sprawach dotyczących środowiska, która zgodnie z art. 91 Konstytucji RP stanowi część krajowego porządku prawnego i jest bezpośrednio stosowana.

Ogromne znaczenie w implementacji zasad i celów ochrony środowiska ma również Ustawa o planowaniu i zagospodarowaniu przestrzennym, w której za podstawę działań planistycznych przyjęto ład przestrzenny i zrównoważony rozwój. Ustawa ta poprzez szeroki zakres wymaganych do uwzględnienia celów zawartych w art. 1 ust. 2 nawiązuje do zapisów wielu ustaw i rozporządzeń stanowiących przepisy odrębne, powiązanych z problematyką polityki przestrzennej i zrównoważonego rozwoju, które wyszczególnione zostały w rozdziale dotyczącym podstawy prawnej niniejszego opracowania.

Podstawowym dokumentem krajowym, w który wpisują się cele wspólnotowej polityki ekologicznej jest „Polityka Ekologiczna Państwa 2030 – strategia rozwoju w obszarze środowiska i gospodarki wodnej”. Dokument wskazuje cele o horyzoncie krótko i średniookresowym w zakresie działań systemowych, ochrony zasobów naturalnych, poprawy jakości środowiska i bezpieczeństwa ekologicznego. Celem głównym Polityki jest rozwój potencjału środowiska na rzecz obywateli i przedsiębiorców, natomiast cele szczegółowe dotyczą zdrowia, gospodarki i klimatu. Będą one realizowane poprzez kierunki interwencji, w tym:

- zrównoważone gospodarowanie wodami, w tym zapewnienie dostępu do czystej wody dla społeczeństwa i gospodarki oraz osiągnięcie dobrego stanu wód,
- likwidacja źródeł emisji zanieczyszczeń do powietrza lub istotne zmniejszenie ich oddziaływania,
- ochrona powierzchni ziemi, w tym gleb,
- przeciwdziałanie zagrożeniom środowiska oraz zapewnienie bezpieczeństwa biologicznego, jądrowego i ochrony radiologicznej,
- zarządzanie zasobami dziedzictwa przyrodniczego i kulturowego, w tym ochrona i poprawa stanu różnorodności biologicznej i krajobrazu,
- wspieranie wielofunkcyjnej i trwale zrównoważonej gospodarki leśnej,
- gospodarka odpadami w kierunku gospodarki o obiegu zamkniętym,
- zarządzanie zasobami geologicznymi przez opracowanie i wdrożenie polityki surowcowej państwa,
- wspieranie wdrażania ekoinnowacji oraz upowszechnianie najlepszych dostępnych technik BAT (polegają określaniu granicznych wielkości emisji dla większych zakładów przemysłowych),
- przeciwdziałanie zmianom klimatu,
- adaptacja do zmian klimatu oraz zarządzanie ryzykiem klęsk żywiołowych,
- edukacja ekologiczna, w tym kształtowanie wzorców zrównoważonej konsumpcji,

- usprawnienie systemu kontroli i zarządzania ochroną środowiska oraz doskonalenie systemu finansowania.

Konsekwencją tak przyjętych celów jest m.in.: ograniczenie presji konsumpcji na środowisko poprzez kształtowanie proekologicznych wzorców konsumpcji, dążenie do poprawy jakości wód powierzchniowych i podziemnych, poprawy jakości powietrza atmosferycznego, poprawy warunków klimatu akustycznego, wdrożenie nowoczesnego systemu gospodarowania odpadami, przeciwdziałanie degradacji gleb, ochrona złóż kopalin przed nieracjonalną eksploatacją, przeciwdziałanie poważnym awariom, kształtowanie systemu obszarów chronionych oraz zachowanie i kształtowanie różnorodności biologicznej kraju.

Poniżej wskazano cele ochrony środowiska istotne z punktu widzenia przedmiotowego planu oraz omówiono zapisy planu, które zmierzają do ich osiągnięcia:

Zmniejszenie energochłonności gospodarki i wzrost wykorzystania energii ze źródeł odnawialnych

Realizacja ww. celu będzie możliwa poprzez zapis w planie dopuszczający lokalizację elektrowni słonecznej wraz z magazynami energii i niezbędną infrastrukturą techniczną na terenie PEF. Wprowadzono także zapisy dopuszczające małe instalacje odnawialnych źródeł energii na terenie szpitala powiatowego. Wprowadzone zapisy pozwolą na ograniczenie niskiej emisji oraz będą miały wpływ na zwiększenie udziału energii z oze w krajowym bilansie energetycznym.

Utrzymanie lub osiągnięcie dobrego stanu wszystkich wód, w tym również zachowanie i przywracanie ciągłości ekologicznej cieków

Realizacja ww. celu będzie możliwa poprzez utrzymanie zapisów obowiązującego planu określających nakaz odprowadzania ścieków do zbiorczego systemu kanalizacji sanitarnej, nakaz zabezpieczenia wszelkich powierzchni zagrożonych zanieczyszczeniem produktami ropopochodnymi i innymi substancjami szkodliwymi w sposób uniemożliwiający ich przenikanie do gruntu oraz wód podziemnych. Zmiana planu utrzymuje powyższe zapisy w mocy.

Ochrona gleb

Zmiana planu utrzymuje w mocy zapisy obowiązującego planu miejscowego nakazujące zabezpieczenie gruntu przed zanieczyszczeniami.

Gospodarowanie odpadami - zapobieganie powstawaniu odpadów, przy rozwiązywaniu problemu odpadów "u źródła", odzyskiwanie surowców i ponowne wykorzystanie odpadów oraz bezpieczne dla środowiska końcowe unieszkodliwianie odpadów nie wykorzystanych.

Realizacja celu będzie możliwa poprzez zapisy w obowiązującym planie nakazujące prowadzenie gospodarki odpadami zgodnie z Planem gospodarki odpadami przy preferowaniu działań zapobiegających i ograniczających wytwarzanie odpadów oraz umożliwiających ich odzysk. Zmiana planu utrzymuje powyższe zapisy w mocy.

Ochrona powietrza przed zanieczyszczeniami

Realizacja ww. celu będzie możliwa poprzez zapisy w planie dotyczące sposobów zaopatrzenia obiektów budowlanych w energię cieplną przede wszystkim z sieci ciepłowniczej, a w pozostałych przypadkach ze źródeł indywidualnych niepowodujących ponadnormatywnego zanieczyszczenia powietrza tj. stosowanie instalacji grzewczych opartych o odnawialne źródła energii lub techniki niskoemisyjne. Zmiana planu utrzymuje powyższe zapisy w mocy.

Dodatkowo w projekcie zmiany planu wyznaczono teren przeznaczony pod elektrownię słoneczną.

Stres miejski. Hałas i promieniowanie – poprawa jakości środowiska na obszarach silnie uprzemysłowionych i zurbanizowanych

Realizacja celu nastąpi głównie poprzez wprowadzenie w planie kategorii terenów dla których konieczne jest zachowanie wymaganych prawem dopuszczalnych poziomów hałasu.

Ochrona różnorodności biologicznej i krajobrazowej

Realizując postanowienia konwencji o różnorodności biologicznej opracowana została Krajowa Strategia i Plan działań na rzecz ochrony i racjonalnego użytkowania różnorodności biologicznej. Jej celem strategicznym jest zachowanie całego bogactwa wszystkich poziomów organizacji przyrody (genetycznego, gatunkowego, ekosystemalnego i krajobrazowego) oraz zapewnienie jego trwałości i rozwoju. Ochrona różnorodności biologicznej musi obejmować przyrodę całego kraju, bez względu na formę jej użytkowania (obszary objęte ochroną i użytkowane gospodarczo), stopień zniszczenia lub przekształcenia.

Biorąc pod uwagę obszar objęty przedmiotowym miejscowym planem zagospodarowania przestrzennego, zakres jego ustaleń oraz przeznaczenie i sposób zagospodarowania terenu, należy stwierdzić, że stwarza on możliwość realizacji celów zawartych w przepisach prawa międzynarodowego, wspólnotowego i krajowego oraz sporządzonych dokumentach o charakterze strategicznym. Projekt planu, poprzez dostosowanie do przepisów krajowych, bierze pod uwagę wymogi wdrażania Konwencji i Dyrektyw wspólnotowych.

W wyniku analizy przedmiotowego projektu planu miejscowego nie stwierdzono naruszeń wymogów dotyczących gospodarki przestrzennej i oddziaływania na środowisko nowych lub rozszerzonych przestrzennie elementów zagospodarowania, w tym m.in. przepisów dotyczących planowania i zagospodarowania przestrzennego, ochrony środowiska, ochrony przyrody i krajobrazu, dziedzictwa kulturowego, zabytków i dóbr kultury współczesnej, ochrony gruntów rolnych i leśnych, prawa wodnego, obszarów Natura 2000.

Niniejsza Prognoza oraz będący przedmiotem oceny oddziaływania na środowisko projekt zmiany miejscowego planu zagospodarowania przestrzennego, poprzez realizację zapisów powołanych wyżej aktów prawa o zasięgu krajowym odnoszą się również do wdrażanego za ich pośrednictwem prawa międzynarodowego oraz wspólnotowego, w tym dyrektyw Unii Europejskiej.

5. PRZEWIDYWANE ZNACZĄCE ODDZIAŁYWANIA NA CELE I PRZEDMIOT OCHRONY OBSZARU NATURA 2000 ORAZ NA ŚRODOWISKO

5.1. Stan środowiska na obszarach objętych przewidywanym znaczącym oddziaływaniem oraz najważniejsze problemy ochrony środowiska istotne ze względu na realizację założeń projektowanego dokumentu

W niniejszym rozdziale przyjęto, że przewidywane znaczące oddziaływania na środowisko obejmują także przedsięwzięcia, które mogą mieć potencjalnie znaczące oddziaływanie w rozumieniu Rozporządzenia Rady Ministrów z dnia 9 listopada 2010 roku *w sprawie przedsięwzięć mogących znacząco oddziaływać na środowisko*. Tym samym charakterystyka stanu środowiska dotyczy wszystkich terenów, na których dopuszczono przedsięwzięcia z pierwszej lub drugiej grupy.

Rozwiązania proponowane w projekcie zmiany „Miejscowego planu zagospodarowania przestrzennego miasta Strzelce Opolskie dla terenu ograniczonego ulicami Opolską, Szpitalną, 1 Maja i Powstańców Śląskich”, które mogą wpływać na środowisko, polegają na dopuszczeniu przedsięwzięć mogących potencjalnie znacząco oddziaływać na środowisko na terenie oznaczonym symbolem 1PEF. Należy podkreślić, że przedsięwzięcia tej grupy były już dotychczas dopuszczone na przedmiotowym terenie, jednak w związku z innym przeznaczeniem terenu, ich zakres również był inny. Obowiązujący dotychczas plan miejscowy dopuszczał na przedmiotowym terenie wszystkie przedsięwzięcia związane z usługami zdrowia i opieki społecznej, natomiast projekt zmiany planu ogranicza zakres wyłącznie do przedsięwzięć z zakresu produkcji energii z odnawialnych źródeł energii oraz jej magazynowania.

W momencie dokonywania niniejszej oceny, stan środowiska w tym: jakość elementów przyrodniczych oraz stopień dotrzymania standardów jakości środowiska określonych przepisami odrębnymi, na obszarze objętym planem, w szczególności obszarze objętym przewidywanym znaczącym oddziaływaniem, można uznać za dostateczny.

Na obszarze obejmującym drogę krajową nr 94 oraz w jej bezpośrednim sąsiedztwie stwierdzono przekroczone norm hałasu pochodzenia komunikacyjnego oraz zanieczyszczenie powietrza. Na pozostałym obszarze stan środowiska jest lepszy. Przekroczenie dopuszczalnych norm hałasu dochodzi do 15dB i dotyczy głównie terenu usług zdrowia i pomocy społecznej UZ w odległości około 30 m od pasa drogowego. Problem niewątpliwie jest istotny, jednak jego rozwiązanie możliwe jest poprzez odsunięcie linii zabudowy oraz stosowanie zabezpieczeń akustycznych w budynkach lub budowę obwodnicy miasta.

Na całym obszarze objętym zmianą planu występuje zanieczyszczenie powietrza, którego źródłem jest głównie niska emisja oraz komunikacja samochodowa. Źródłem zanieczyszczeń jest również emisja napływowa zarówno z obiektów posiadających zgodę na emisję gazów cieplarnianych z instalacji zlokalizowanych na terenie miasta i gminy Strzelce Opolskie, jak również spoza gminy.

Nie stwierdzono negatywnego wpływu na wody podziemne. Teren opracowania położony jest na obszarze JCWPd 110 (116) o wodach w stanie dobrym, potencjalnie niezagrożonych. Należy jednak podkreślić, że wody podziemne udokumentowanego zbiornika GZWP 335, jak również położonego w niewielkiej odległości GZWP 333 wymagają wysokiej ochrony.

Wody powierzchniowe na obszarze opracowania nie występują, w bliskiej odległości przebiega natomiast rów stanowiący odbiornik wód opadowych i roztopowych z terenu Parku Miejskiego.

Na obszarze objętym planem nie występują istotne źródła promieniowania elektromagnetycznego niejonizującego, nie występuje zatem przekroczenie poziomów pól elektromagnetycznych w środowisku.

Obszar opracowania charakteryzuje się zróżnicowaną bioróżnorodnością. Znajduje się on w większości w strefie intensywnej zabudowy, a co za tym idzie, ma jednolitą strukturę pod względem florystycznym i faunistycznym. Wyjątek stanowią obszary zadrzewione wokół zabudowań Szpitala Powiatowego, które pomimo znacznego przekształcenia środowiska stanowią tereny ekologicznie czynne, podnoszą odporność środowiska i jego zdolność do regeneracji.

Krajobraz na obszarze opracowania jest antropogeniczny, całkowicie przekształcony przez człowieka, w większości zabudowany. W granicach opracowania nie występują formy ochrony przyrody.

Na terenach przeznaczonych w obowiązującym planie zagospodarowania przestrzennego pod rozwój szpitala, które dotychczas nie zostały jeszcze zabudowane, stan środowiska jest dobry. Grunty te są częściowo zadrzewione, a w części pozostawione jako nieużytki.

Ze względu na istniejące uwarunkowania za najważniejsze problemy ochrony środowiska istotne ze względu na realizację założeń projektowanego dokumentu uznano konieczność ochrony akustycznej oraz zmniejszenie poziomu zanieczyszczenia powietrza.

5.2. Prognoza zmian w środowisku przy braku realizacji ustaleń planu

Wstępna prognoza dalszych zmian zachodzących w środowisku polega na określeniu kierunków i możliwej intensywności przekształceń i degradacji środowiska, które może powodować dotychczasowe użytkowanie i zagospodarowanie. Podkreślenia wymaga fakt, iż całość terenu reprezentowana jest przez fitocenozy w znaczącym stopniu przekształcone antropogenicznie, w odniesieniu do których brak kompleksowej realizacji ustaleń planu oznacza w większości wypadków ustabilizowanie stanu obecnego.

W sytuacji braku realizacji ustaleń zmiany planu miejscowego obszar objęty opracowaniem będzie nadal pełnił swoje dotychczasowe funkcje, w tym w odniesieniu do terenów których dotyczą zmiany, funkcje usług zdrowia i pomocy społecznej.

Może nastąpić pogorszenie stanu środowiska na terenach dotychczas zabudowanych wynikające z nadmiernego obciążenia ruchem samochodów na drodze krajowej, w tym zanieczyszczenie powietrza i hałas, których przekroczenia będą rosły wraz ze zwiększającą się ilością przejeżdżających przez miasto samochodów.

Tereny przeznaczone pod zabudowę będą również podlegały stopniowemu zagospodarowaniu.

W skali globalnej, brak realizacji zapisów projektu planu w zakresie wykorzystania odnawialnych źródeł energii pochodzącej głównie ze słońca, na przestrzeni wielolecia spowoduje wzrost zanieczyszczenia powietrza gazami i pyłami oraz lokalne zmiany klimatyczne. Realizowanie inwestycji polegających na budowie urządzeń produkujących energię ze źródeł odnawialnych jest ponadto działaniem umożliwiającym ograniczenie bądź całkowite zaprzestanie wydobywania surowców nieodnawialnych paliw kopalnianych (węgiel, ropa naftowa, gaz ziemny), jak również stanowi realizację polityki ekologicznej państwa oraz spełnienie wymogów Unii Europejskiej.

5.3. Ocena skutków oddziaływania na obszar Natura 2000 i środowisko wynikające z realizacji ustaleń projektu miejscowego planu:

5.3.1. Ocena skutków oddziaływania realizacji ustaleń planu na obszar Natura 2000

Zgodnie z art. 51 ust. 2. pkt. 2) lit. e) ustawy o udostępnianiu informacji o środowisku i jego ochronie, udziale społeczeństwa w ochronie środowiska oraz ocenach oddziaływania na środowisko, w prognozie oddziaływania na środowisko określa się, analizuje i ocenia przewidywane znaczące oddziaływania na cele i przedmiot ochrony **obszaru Natura 2000** oraz integralność tego obszaru, a także na środowisko. W rozumieniu ustawy za znaczące negatywne oddziaływanie na obszar Natura 2000 rozumie się „oddziaływanie na cele ochrony obszaru Natura 2000, w tym w szczególności działania mogące pogorszyć stan siedlisk przyrodniczych lub siedlisk gatunków roślin i zwierząt, dla których ochrony został wyznaczony obszar Natura 2000; wpłynąć negatywnie na gatunki, dla których ochrony został wyznaczony obszar Natura 2000 lub pogorszyć integralność obszaru Natura 2000 lub jego powiązania z innymi obszarami.”

Na obszarze opracowania nie została ustanowiona żadna forma ochrony przyrody, w tym obszar Natura 2000. Biorąc pod uwagę zakres inwestycji dopuszczonych ustaleniami projektu zmiany planu miejscowego oraz odległość od obszarów chronionych Natura 2000 można stwierdzić, że jego ustalenia nie wpłyną na integralność obszarów chronionych, nie nastąpi również pogorszenie stanu chronionych siedlisk przyrodniczych ani stanu gatunkowego.

5.3.2. Ocena skutków oddziaływania realizacji ustaleń planu na środowisko

Zgodnie z art. 51 ust. 2. pkt. 2) lit. e) ustawy o udostępnianiu informacji o środowisku i jego ochronie, udziale społeczeństwa w ochronie środowiska oraz ocenach oddziaływania na środowisko, w prognozie oddziaływania na środowisko należy poddać analizie ustalenia miejscowego planu zagospodarowania przestrzennego, których realizacja może w znaczący sposób pośrednio lub bezpośrednio, krótko-, średnio- i długoterminowo, w sposób stały i chwilowy oraz pozytywnie i negatywnie oddziaływać na środowisko, zdrowie i warunki życia ludzi, dobra materialne oraz dobra kultury.

Zgodnie z art. 3 pkt 39 ustawy Prawo ochrony środowiska, środowisko to „ogół elementów przyrodniczych, także przekształconych w wyniku działalności człowieka, a w szczególności powierzchnia ziemi, kopaliny, wody, powietrze, zwierzęta i rośliny, krajobraz oraz klimat”.

Zgodnie z obowiązującym obecnie stanem prawnym brak jest jednak jednoznacznej definicji znaczącego oddziaływania na środowisko, jedynie w ustawie Prawo ochrony środowiska wskazano, że oddziaływanie na środowisko oznacza również oddziaływanie na zdrowie ludzi, natomiast w

ustawie o udostępnianiu informacji o środowisku i jego ochronie, udziale społeczeństwa w ochronie środowiska oraz ocenach oddziaływania na środowisko przytoczono definicję znaczącego oddziaływania na obszar Natura 2000. Wobec powyższego w niniejszej analizie za znacząco oddziałujące na środowisko przyjęto zapisy planu dopuszczające realizację inwestycji kwalifikujących się do mogących zawsze lub mogących potencjalnie znacząco oddziaływać na środowisko w rozumieniu przepisów odrębnych.

Podkreślenia wymaga fakt, że wszystkie tereny których dotyczą zmiany w projekcie „*Miejscowego planu zagospodarowania przestrzennego miasta Strzelce Opolskie dla terenu ograniczonego ulicami Opolską, Szpitalną, 1 Maja i Powstańców Śląskich*”, są już zabudowane lub przeznaczone pod zabudowę w obowiązującym planie miejscowym. Projektowany dokument nie wyznacza nowych terenów pod zabudowę.

Zmiana planu nie wskazuje również nowych terenów, na których dopuszczone są przedsięwzięcia mogące potencjalnie znacząco oddziaływać na środowisko, bowiem są one już dopuszczone w obowiązującym planie miejscowym. Oddziaływania wynikające z lokalizacji elektrowni słonecznej (farmy fotowoltaicznej) na terenie PEF nie podlegają zatem ocenie w niniejszej prognozie.

W wyniku realizacji projektu zmiany planu nie wystąpią nowe negatywne oddziaływania na środowisko, a jego zapisy mają przede wszystkim charakter porządkujący i dostosowujący do aktualnych potrzeb inwestorów, wymogów zachowania ładu przestrzennego oraz obowiązujących unormowań prawnych, w tym między innymi w zakresie zasad zabudowy i wskaźników zagospodarowania terenów.

Potencjalny zakres nowych inwestycji dopuszczonych w planie miejscowym na poszczególnych terenach, nie będzie powodował negatywnego oddziaływania na środowisko, w szczególności nie będzie w znaczący negatywny sposób, pośrednio lub bezpośrednio, krótko-, średnio- i długoterminowo, w sposób stały i chwilowy, oddziaływać na środowisko, zdrowie i warunki życia ludzi, dobra materialne oraz dobra kultury.

W wyniku realizacji ustaleń zmiany planu należy natomiast oczekiwać oddziaływania pozytywnego związanego z wyższym udziałem energii odnawialnej w bilansie energetycznym i stopniowej poprawy jakości powietrza.

Poniżej przedstawiona zostanie ocena skutków dla środowiska wynikająca z realizacji ustaleń projektu zmiany planu miejscowego, przy czym ocena dotyczy ogólnie wszystkich ustaleń planu, ponieważ przedsięwzięcia zaliczane do mogących znacząco oddziaływać na środowisko nie będą skutkiem jego ustaleń.

W odniesieniu do wszystkich nowych przedsięwzięć budowlanych wystąpi oddziaływanie krótkookresowe, chwilowe, mające związek z prowadzeniem robót budowlanych. Oddziaływania te będą związane z emisją hałasu, pyłów, spalin pochodzących ze środków transportu, pracujących maszyn. Może wystąpić częściowe zniszczenie roślinności w miejscu przejazdów i prowadzenia prac budowlanych, które w okresie wegetacyjnym zostanie przywrócone do stanu pierwotnego. Oddziaływania nieodwracalne mają związek z trwałym przekształceniem form ukształtowania terenu oraz z ewentualną wycinką drzew. Będą to oddziaływania nieodwracalne ze względu na fakt, iż na tym etapie nie przewiduje się fazy likwidacji inwestycji. Oddziaływania odwracalne będą związane z obecnością zaplecza placu budowy, które po zakończeniu inwestycji przestanie funkcjonować, podobnie jak wszelkie oddziaływania z nim związane. Oddziaływania pośrednie mogą być związane z oddziaływaniem na wody podziemne w przypadku wystąpienia ewentualnej sytuacji awaryjnej czy zanieczyszczenia warstw gruntu w okresie budowy, w przypadku awarii maszyn czy innych urządzeń związanych z wyciekami oleju czy paliwa. Oddziaływania bezpośrednie związane są z zajęciem i przekształceniem terenu pod budowę, możliwą wycinką drzew i krzewów, emisją pyłów, spalin, hałasu podczas budowy.

Oddziaływania pozytywne związane są ze stworzeniem warunków do wypełnienia strategicznych celów rozwojowych istotnych w skali kraju, regionu opolskiego i gminy Strzelce Opolskie, w tym w szczególności w zakresie wzrostu poziomu wykorzystania energii pochodzącej ze źródeł odnawialnych, poprawy jakości powietrza, warunków akustycznych i jakości życia.

5.3.3. Wpływ na gleby i powierzchnię ziemi

Zmiany powierzchni ziemi rozumiane jako zmiany rzeźby terenu mogą być wywoływane przez eksploatację powierzchniową; realizację wykopów, nasypów, wałów, skarp itp.; trwale przekształcenia związane z budową tras komunikacyjnych.

Na terenie objętym zmianą planu miejscowego nie występuje potrzeba zmiany rzeźby terenu. W ustaleniach zmiany planu wprowadzono zasady zagospodarowania zmierzające do redukcji powierzchni utwardzonych, czemu służyć ma ustalenie wskaźników intensywności zabudowy oraz wielkości powierzchni biologicznie czynnej.

Wpływ antropogeniczny na gleby obejmuje zmiany składu chemicznego, mechanicznego, oraz struktury fizycznej gleb. Jest on związany bezpośrednio z zanieczyszczeniami wód oraz powietrza atmosferycznego, a także sposobem prowadzenia gospodarki rolnej.

Na obszarze objętym projektem zmiany planu miejscowego występują grunty rolne i leśne, w stosunku do których uprzednio zostały już wydane zgody na zmianę przeznaczenia na cele nierolnicze i nieleśne. Teren w większości zaliczany jest do gruntów budowlanych, w tym zabudowanych i pustych, a także budowlanych zielonych. Wpływ na gleby jest więc przede wszystkim związany z zanieczyszczeniami powietrza i wód co pośrednio wpływa na gleby.

W obrębie terenów przeznaczonych pod elektrownie słoneczną zachowana zostanie funkcja przyrodnicza, z wyjątkiem posadowienia konstrukcji nośnej paneli oraz transformatorów i magazynu energii. W okresie prowadzenia robót budowlanych, na terenach realizacji inwestycji częściowo ulegnie zniszczeniu warstwa próchnicza gleby, w związku z koniecznością zapewnienia zaplecza placu budowy, dróg dojazdowych itp. Będą to zniszczenia odwracalne i krótkotrwałe. W okresie eksploatacji elektrowni słonecznej oddziaływanie na powierzchnię ziemi i glebę praktycznie nie będzie występowało. Dotyczyć ono może w minimalnym stopniu prac konserwacyjnych oraz konieczności dojazdu samochodami.

Planowane zainwestowanie, przy prawidłowej realizacji zapisów planu, nie będzie znacząco oddziaływać na stan biochemiczny gleb.

5.3.4. Wpływ na zasoby naturalne

Zakres wpływu ustaleń projektu zmiany planu na zasoby odnawialne obejmujące florę i faunę, wody powierzchniowe i podziemne oraz na gleby wyszczególniono w poprzednich punktach. Na terenie objętym projektem zmiany planu nie występują udokumentowane złoża kopalin, nie wpłynie on na wielkość zasobów naturalnych w powyższym zakresie.

5.3.5. Wpływ na wody powierzchniowe i podziemne

Zmiany antropogeniczne hydrosfery w obrębie lądów można podzielić na trzy grupy⁷: a) zmiany bilansu wodnego poszczególnych obszarów i powiązane z tym zmiany sieci hydrograficznej, b) zmiany charakteru chemicznego i biologicznego wód, c) zmiany termiczne, przy czym zasadniczo mają one raczej charakter lokalny.

Na zmiany bilansu wodnego wpływa wiele różnych czynników, w tym m.in. eksploatacja wód głębinowych i powierzchniowych do celów bytowych i przemysłowych, która przy nadmiernym poborze może prowadzić do powstawania lejów depresyjnych, a nawet osiadania gruntu.

W obowiązującym planie miejscowym założono podłączenie wszystkich budynków do sieci wodociągowej, a projekt zmiany planu nie wpływa na te zapisy. W związku z utrzymaniem

⁷ Rychling A., Solon J. Ekologia krajobrazu, Wydawnictwa Naukowe PWN, Warszawa 1998, s.135

dotychczasowych terenów przeznaczonych pod zabudowę, można stwierdzić, że w wyniku realizacji ustaleń planu nie nastąpi zwiększenie poboru wody.

Ogromny wpływ na zmianę stosunków wodnych mają również melioracje oraz regulacja koryt rzek i potoków powodująca zmniejszenie lokalnej retencji oraz przyspieszenie odpływu wód. Na badanym obszarze oddziaływanie to nie wystąpi. W wyniku realizacji dopuszczonych w zmianie planu przedsięwzięć nie nastąpi znaczące zmniejszenie powierzchni biologicznie czynnej ani powstanie dużych, utwardzonych i uszczelnionych nawierzchni utrudniających naturalny obieg wód oraz zmniejszenie retencji i infiltracji wgląd.

Zmiany charakteru chemicznego i biologicznego wód powierzchniowych i podziemnych związane są głównie z przedostawaniem się do nich nie oczyszczonych ścieków pochodzenia bytowego i przemysłowego, jak również rolniczego. Ścieki bytowe i komunalne związane są z potrzebami higieniczno-sanitarnymi ludności oraz utrzymaniem czystości terenów, a ich jakość powinna charakteryzować się składem odpowiadającym normom ochrony środowiska.

W celu ochrony wód podziemnych przed zanieczyszczeniem w obowiązującym planie miejscowym nakazano odprowadzenie wszystkich ścieków do sieci kanalizacji sanitarnej, a projekt zmiany planu nie wpływa na te zapisy. Uwzględniając ustalenia zmiany planu realizacja inwestycji w zakresie budowy elektrowni słonecznej na etapie eksploatacji nie będzie oddziaływała na środowisko gruntowo-wodne.

5.3.6. Wpływ na powietrze atmosferyczne i klimat akustyczny

Antropogeniczne oddziaływanie na atmosferę dotyczy zmian składu chemicznego, zmian składu mechanicznego, w tym zapylenia oraz zmian bilansu energetycznego⁸, a jego skutki mają najczęściej charakter ponadlokalny, a w efekcie skumulowanym nawet globalny.

Zmiany składu chemicznego atmosfery polegają głównie na zwiększeniu koncentracji dwutlenku węgla, spadku stężenia tlenu, zmian stężenia i rozmieszczenia ozonu, wzroście zawartości dwutlenku siarki i tlenków azotu oraz innych substancji chemicznych w tym metali ciężkich, a nawet substancji promieniotwórczych. Zmiany te są głównie efektem wzrostu spalania paliw, wzrostu liczby ludności, niszczenia lasów oraz zatruwania wód przybrzeżnych. W efekcie zmian składu chemicznego atmosfery może wystąpić tzw. efekt cieplarniany, zakwaszenie gleb i wód powierzchniowych, zmniejszenie biomasy, obumieranie drzew, zmiany biochemiczne w organizmach żywych.

Efekt cieplarniany wywoływany jest również poprzez wzrost zapylenia atmosfery, będący wynikiem emisji ze źródeł punktowych (fabryki, elektrownie, cementownie) oraz erozji gleb, osuszania bagien i wycięcia lasów. Ogromne znaczenie mają również zmiany bilansu energetycznego powodowane bezpośrednio przez tzw. wyspy ciepła tj. obszary zabudowy, głównie w miastach.

W wyniku realizacji ustaleń zmiany planu miejscowego nie nastąpi budowa nowej zabudowy, nie wystąpi zatem wzrost zapotrzebowania na energię elektryczną oraz ciepłą ani pogorszenie warunków higieniczno-sanitarnych powietrza atmosferycznego.

Na obszarze objętym zmianą planu nie przewiduje się lokalizacji nowych funkcji, które podlegają ochronie akustycznej na podstawie przepisów odrębnych. Utrzymuje się natomiast istniejące tereny zabudowy mieszkaniowej jednorodzinnej oraz usług zdrowia i pomocy społecznej, dla których to funkcji określono w planie dopuszczalny poziom hałasu w środowisku wyrażony równoważnym poziomem dźwięku.

Oddziaływanie akustyczne, jak również zanieczyszczenie powietrza którego źródłem jest ruch pojazdów po drodze krajowej nr 94 stanowi ważny problem w skali miasta i obszaru opracowania.

⁸ Ibidem, s.134

5.3.7. Wpływ na klimat

Klimat jest to ogół zjawisk pogodowych na danym obszarze kształtowany oprócz czynników geograficznych, przez trzy podstawowe procesy klimatotwórcze tj.: obieg ciepła, obieg wody i krążenie powietrza. Zatem wpływ na klimat rozpatrywany jest poprzez prognozowane zmiany wymienionych procesów.

W efekcie realizacji ustaleń projektu zmiany planu miejscowego wystąpią głównie zjawiska wywołane zmianami w zagospodarowaniu przestrzennym polegającymi na nieznacznej intensyfikacji zabudowy oraz nieznacznym wzroście powierzchni utwardzonych kosztem zmniejszenia powierzchni pokrytej roślinnością.

Budowa farmy fotowoltaicznej przyczyni się do ograniczenia emisji gazów cieplarnianych, dzięki ograniczeniu produkcji energii elektrycznej z elektrowni konwencjonalnych. Poprzez decentralizację systemu produkcji energii poprawie ulegnie również bezpieczeństwo energetyczne Polski.

Należy podkreślić, że wszystkie prognozowane zmiany klimatu będące efektem realizacji ustaleń zmiany planu będą miały charakter lokalny o znaczeniu marginalnym.

5.3.8. Wpływ na florę i faunę

Przewiduje się, że na skutek dalszej antropogenizacji obszaru, świat zwierząt i roślin nie ulegnie istotnym zmianom.

W obszarze opracowania zmiany planu nie stwierdzono występowania obszarów o szczególnie cennych walorach przyrodniczych, chronionych gatunków roślin, grzybów i zwierząt. Obszar nie jest położony w granicach korytarza ekologicznego, w związku z czym nie wystąpi ryzyko zablokowania jego drożności. Nie nastąpi zmiana stosunków wodnych, likwidacja naturalnych zbiorników, cieków ani starorzeczy. Zmiana planu nie przewiduje ingerencji w obszary śródpolnych i śródleśnych torfowisk, terenów podmokłych, oczek wodnych, polan, wrzosowisk oraz muraw.

Na obszarze objętym zmianą planu nie występują wyróżniające się twory przyrody nieożywionej, nie występuje zatem ryzyko ich zniszczenia bądź pogorszenia wartości przyrodniczej.

Podczas prowadzenia prac budowlanych wystąpią krótkotrwałe negatywne oddziaływania na florę i faunę związane głównie z występującym hałasem, zapyleniem i nieumyślnym niszczeniem przyrody. W większości zmiany te będą miały charakter odwracalny.

W okresie eksploatacji, na terenie przeznaczonym pod fotowoltaikę nie nastąpi pogorszenie bioróżnorodności, a atrakcyjność terenu dla małych ssaków, płazów i gadów, ptaków (jako miejsce lęgowe i żerowisko) oraz owadów w tym motyli i pszczoł pozostanie na zbliżonym poziomie w stosunku do stanu obecnego. Możliwa wycinka istniejących zadrzewień i zakrzewień nie spowoduje istotnych zmian w ekosystemie.

Na podstawie badań przeprowadzonych na terenie istniejących i funkcjonujących od wielu lat inwestycji z zakresu elektrowni słonecznych (na terenie Niemiec i Francji) można stwierdzić, iż emisja światła z terenu instalacji fotowoltaicznej nie będzie miała negatywnego wpływu na awifaunę, nie będzie powodowała zaburzeń w przelotach ptaków czy nietoperzy oraz nie będzie negatywnie oddziaływała na miejsca lęgowe ptaków.

5.3.9. Wpływ na różnorodność biologiczną

Zgodnie z Konwencją o różnorodności biologicznej (podpisaną w 1992 r. w czasie konferencji Narodów Zjednoczonych pn. Szczyt Ziemi w Rio de Janeiro) różnorodność biologiczna to zróżnicowanie wszystkich żywych organizmów występujących na Ziemi w ekosystemach lądowych, morskich i słodkowodnych oraz w zespołach ekologicznych, których są częścią. Dotyczy ona różnorodności w obrębie gatunku (różnorodność genetyczna), pomiędzy gatunkami oraz różnorodności ekosystemów. Bioróżnorodność ma podstawowe znaczenie dla ewolucji oraz trwałości

układów podtrzymujących życie w biosferze. W celu ochrony bioróżnorodności konieczne jest przewidywanie, zapobieganie oraz zwalczanie przyczyn zmniejszania się lub jej zanikania. Ubożenie bioróżnorodności wyraża się poprzez utratę siedlisk, wymieranie gatunków oraz zmniejszanie zróżnicowania genowego w populacjach.

Dla zachowania i wzbogacania różnorodności biologicznej duże znaczenie ma zróżnicowanie siedlisk i oddziaływania człowieka, w szczególności ochrona siedlisk słabo lub wcale nie przekształconych (naturalnych). Kluczowe znaczenie dla zachowania różnorodności biologicznej w przestrzeni rolniczej mają zadrzewienia śródpolne, wody powierzchniowe, w tym stawy i oczka wodne, miedze, ekstensywnie użytkowane łąki i pastwiska. Na terenach leśnych kluczowe znaczenie mają spróchniałe drzewa i powalone pnie (martwe drewno), starodrzewy, torfowiska i polany śródleśne.

W projekcie zmiany planu miejscowego kluczowe znaczenie dla ochrony bioróżnorodności mają istniejące zadrzewienia na terenie Szpitala Powiatowego. W zmianie planu dla terenu 1UZ utrzymano wskaźnik powierzchni biologicznie czynnej na poziomie 0,4 (40%), co pozwala na zachowanie najbardziej wartościowych zadrzewień. Z kolei teren oznaczony symbolem PEF obejmuje nieużytkowane grunty rolne. Na etapie realizacji inwestycji lokalne geobiocenozy oraz ekosystemy ulegną uszkodzeniu. Zmiany te będą jednak w większości odwracalne, a jedynie punktowo będą miały charakter stały. Zmiany nie będą miały znaczenia dla środowiska przyrodniczego.

Biorąc pod uwagę obecny charakter i stan siedlisk na obszarze objętym planem, o mało urozmaiconej strukturze, niewielkich walorach i silnym przekształceniu naturalnych ekosystemów należy stwierdzić, że realizacja ustaleń planu nie wpłynie na zmniejszenie różnorodności biologicznej. Nie przewiduje się również zmniejszenia ilości występujących na obszarze miejscowości gatunków, a zasięg przestrzenny ich występowania nie ulegnie istotnym zmianom.

5.3.10. Wpływ na zdrowie ludzi

Do czynników, które w sposób bezpośredni oddziałują na zdrowie ludzi należy zaliczyć poziom emisji pól elektromagnetycznych jonizujących i niejonizujących, poziom hałasu, stan zanieczyszczenia wód i powietrza, zagrożenia epidemiologiczne, a także jakość środowiska w aspekcie estetycznym.

W aspekcie oddziaływania pola elektromagnetycznego (PEM) ustalenia zmiany planu miejscowego pozostają bez wpływu na zdrowie ludzi. Przedsięwzięcie polegające na budowie elektrowni słonecznej będzie obejmowało również modernizację stacji transformatorowej oraz realizację magazynów energii i linii elektroenergetycznej 15kV. Obiekty te stanowią potencjalne źródło promieniowania elektromagnetycznego. W przypadku najczęściej stosowanych transformatorów kontenerowych oraz magazynów energii oddziaływanie elektromagnetyczne ograniczy się jedynie do zajmowanego przez nie terenu (konstrukcja samych urządzeń sprawia, że linie pola elektromagnetycznego prawie w całości zamykają się w jego wnętrzu). W odniesieniu do linii 15kV oddziaływanie będzie zależne od technologii wykonania i prowadzenia linii jako napowietrznej lub kablowej w gruncie. W obu przypadkach nie będzie miało znaczącego wpływu na środowisko i zdrowie ludzi.

W odniesieniu do zagrożenia epidemiologicznego, część terenu 1UZ znajduje się w strefie sanitarnej cmentarza parafialnego tj. w odległości mniejszej niż 50 m od jego granic. Dla przedmiotowego terenu plan miejscowy wprowadza zakaz lokalizacji nowych lokali mieszkalnych, usług hotelarstwa i zamieszkania zbiorowego, zakładów produkcji żywności i zakładów żywienia zbiorowego, a także ujęć wody pitnej. Uwzględniając wyposażenie terenu w wodociąg oraz wprowadzone ograniczenia można stwierdzić, że w jego granicach nie powinny wystąpić zagrożenia sanitarno-epidemiologiczne związane z funkcjonowaniem cmentarza, a teren może być przeznaczony na cele usługowe.

Pozostałe czynniki, w tym hałas oraz zanieczyszczenia wód i powietrza, zostaną opisane w kolejnych punktach.

Prognozuje się, że stan środowiska na obszarze objętym planem nie pogorszy się i nie będzie stwarzał zagrożeń dla zdrowia człowieka. Zarówno oddziaływania termiczne jak i nietermiczne powinny mieścić się w granicach określonych w przepisach odrębnych.

5.3.11. Wpływ na krajobraz

Krajobraz jest elementem, na którego typologię, kształt i funkcjonowanie wpływają wszystkie inne komponenty środowiska, w tym człowiek. Jednocześnie jego percepcja jest najbardziej subiektywna i najtrudniejsza do oceny. Zależnie od dziedziny nauki jest on też różnie definiowany i klasyfikowany. Na potrzeby niniejszej prognozy przyjęto, że w obszarze opracowania planu nie występują krajobrazy naturalne, lecz wszystkie są efektem działań antropogenicznych. Założono również, że ocena krajobrazu prowadzona będzie głównie w kategoriach fizjonomicznych, na które wpływać można za pomocą zapisów planu miejscowego.

Krajobraz obszaru objętego zmianą planu miejscowego stanowi krajobraz kulturowy, będący w większej lub mniejszej mierze efektem działalności człowieka i jest typowy dla obszarów miejskich.

Projekt zmiany planu wprowadza zapisy ingerujące w krajobraz głównie w zakresie kształtowania ładu przestrzennego poprzez wprowadzenie odpowiednich wskaźników intensywności zabudowy, wysokości i kształtowania formy budynków, wielkości powierzchni biologicznie czynnej, jak również ogólnej dyspozycji funkcjonalno-przestrzennej mającej na celu minimalizację potencjalnych konfliktów przestrzennych.

Projekt zmiany planu wprowadza zapisy ingerujące w krajobraz głównie w zakresie lokalizacji farmy fotowoltaicznej, gdzie regularne rozmieszczenie paneli fotowoltaicznych wywołuje w krajobrazie efekt bariery przecinającej przestrzeń i skupiającej wzrok. Oddziaływanie to jednak nie wystąpi ze względu na wygrodenienie terenu murem. Nie nastąpi degradacja przedpól i osi widokowych, osi kompozycyjnych, punktów widokowych. Nie powstaną dominanty w przestrzeni.

W Audycie krajobrazowym województwa opolskiego na obszarze objętym zmianą planu nie wyznaczono krajobrazów priorytetowych.

5.3.12. Wpływ na zabytki

Na obszarze objętym projektem zmiany planu występują zabytki nieruchome wpisane do gminnej ewidencji zabytków, w tym główny budynek Szpitala Powiatowego. Utrzymano również wyznaczoną w obowiązującym planie strefę ochrony konserwatorskiej oraz strefę obserwacji od stanowisk archeologicznych. Podsumowując wpływ na zabytki należy uznać za pozytywny.

5.3.13. Wpływ na dobra materialne

Dobra materialne to wszystkie środki, w tym przedmioty materialne, stanowiące lub mogące stanowić cel dążeń człowieka; wszystko, co dana jednostka ludzka może gromadzić wokół siebie tworząc własne środowisko materialne. Zaliczamy do nich wytwory kultury (wszelkie rzeczy, urządzenia) oraz wytwory sztuki (obrazy, rzeźby). W teorii ekonomii rozróżnia się dobra konsumpcyjne służące zaspokojeniu potrzeb człowieka oraz dobra produkcyjne i kapitałowe.

W wyniku ustaleń projektu planu nie wystąpi oddziaływanie na tak rozumiane dobra materialne.

5.4. Oddziaływanie transgraniczne

Realizacja ustaleń projektu planu nie będzie skutkowała oddziaływaniem transgranicznym.

5.5. Synteza prognozowanych oddziaływań

Planowane przeznaczenie i sposób zagospodarowania terenów położonych w granicach obszaru objętego projektem zmiany „*Miejscowego planu zagospodarowania przestrzennego miasta Strzelce Opolskie dla terenu ograniczonego ulicami Opolską, Szpitalną, 1 Maja i Powstańców Śląskich*” nie spowoduje zmian w środowisku, a w szczególności pogorszenia jego stanu w stosunku do chwili obecnej.

Projekt zmiany planu miejscowego, ze względu na niewielki zakres wprowadzanych zmian, które dotyczą wyłącznie terenów zabudowanych lub przeznaczonych dotychczas pod zabudowę, w większości nie ma oddziaływania na środowisko lub jest ono nieznaczne. W projekcie planu nie przeznaczono nowych terenów pod zabudowę ani nie zwiększono zakresu dopuszczonych przedsięwzięć mogących znacząco oddziaływać na środowisko.

Tabela 1

Symbol terenu	Komponenty środowiska											Suma
	Gleby i powierzchnia ziemi	Zasoby naturalne	Wody powierzchniowe i podziemne	Powietrze atmosferyczne i klimat akustyczny	Klimat	Flora i fauna	Różnorodność biologiczna	Zdrowie ludzi	Korytarze ekologiczne	Krajobraz	Zabytki i dobra materialne	
1MN, 2MN, 3MN	0	0	0	0	0	0	0	0	0	0	0	0
1UZ	0	0	0	0	0	0	0	1	0	0	0	1
1PEF	0	0	0	1	0	0	0	0	0	0	0	1
1KD, 2KD, 3KD	0	0	0	0	0	0	0	0	0	0	0	0
1IE	0	0	0	0	0	0	0	0	0	0	0	0

Objaśnienia do punktacji:

0 – brak zmian i oddziaływań

-1 – oddziaływanie nieznaczne, bez zmian w środowisku

-2 – oddziaływanie niekorzystne, powodujące trwałe negatywne skutki dla środowiska

+1 – oddziaływanie korzystne, nieznacznie wpływające na poprawę stanu środowiska

+2 – oddziaływanie korzystne o widocznych, trwałych zmianach w środowisku

W wyniku realizacji ustaleń projektu zmiany planu nie nastąpi przekształcenie powierzchni terenu, zwiększenie powierzchni zabudowy, ani zmniejszenie powierzchni biologicznie czynnej. Nie nastąpią negatywne zmiany charakteru chemicznego i biologicznego wód powierzchniowych i podziemnych.

Ustalenia zmiany planu nie wpłyną na integralność obszarów chronionych, w tym Natura 2000, ani korytarze ekologiczne, nie nastąpi pogorszenie stanu chronionych siedlisk przyrodniczych. Nie prognozuje się zmian różnorodności biologicznej, ani istotnych zmian gatunkowych flory i fauny.

Projekt zmiany planu pozostaje bez wpływu na zachowanie dziedzictwa kulturowego i zabytków. Na rysunku planu wskazano obiekty wpisane do gminnej ewidencji zabytków, strefy obserwacji od istniejących stanowisk archeologicznych oraz strefę ochrony konserwatorskiej, co pozwoli na ich ochronę.

W efekcie realizacji ustaleń projektu planu miejscowego nie wystąpią zmiany klimatu w skali globalnej. Budowa elektrowni słonecznej na potrzeby Szpitala Powiatowego przyczyni się natomiast do ograniczenia emisji gazów cieplarnianych, dzięki ograniczeniu produkcji energii elektrycznej z elektrowni konwencjonalnych. Poprzez decentralizację systemu produkcji energii poprawie ulegnie również bezpieczeństwo energetyczne Polski.

Prognozuje się również pozytywne oddziaływanie na zdrowie ludzi ze względu na wyznaczenie strefy sanitarnej cmentarza i wprowadzenie w jej granicach ograniczeń w lokalizacji obiektów.

Oddziaływanie transgraniczne ani skumulowane nie wystąpi.

5.6. Możliwości rozwiązań zapobiegających, ograniczających lub kompensujących negatywne oddziaływanie na środowisko mogące być rezultatem realizacji projektu planu miejscowego

W wyniku realizacji ustaleń projektu zmiany planu wystąpią oddziaływania na środowisko o różnym natężeniu i zasięgu przestrzennym, przy czym dominują skutki pozytywne, nie prognozuje się natomiast skutków negatywnych, w szczególności wykraczających poza granice opracowania.

Projekt planu w sposób kompleksowy zabezpiecza środowisko przed wystąpieniem negatywnych skutków zmian w zagospodarowaniu przestrzeni w wyniku realizacji jego zapisów.

Należy podkreślić, że nie jest możliwe całkowite wyeliminowanie oddziaływania antropogenicznego wyłącznie za pomocą instrumentów planistycznych, szczególnie że funkcjonują one jedynie w odniesieniu do nowych inwestycji. Jako działanie komplementarne pozwalające na uniknięcie, bądź ograniczenie negatywnego oddziaływania na poszczególne komponenty środowiska powinno być zatem zastosowanie najlepszych dostępnych technik i rozwiązań podczas realizacji inwestycji, a także podczas dalszej eksploatacji.

W celu ograniczenia negatywnych oddziaływań na środowisko i zdrowie ludzi na etapie budowy wskazuje się następujące działania:

- prace wykonywane ciężkim sprzętem powinny być prowadzone poza sezonem lęgowym ptaków oraz okresem rozrodczym płazów i gadów,
- należy chronić warstwę próchniczą gleby, w celu późniejszego jej użycia do rekultywacji,
- należy zapewnić właściwe gospodarowanie odpadami wytworzonymi w czasie budowy i eksploatacji.

Działania ograniczające oddziaływanie na środowisko na terenie przeznaczonym pod elektrownię słoneczną w okresie eksploatacji powinny obejmować:

- realizację stacji transformatorowych i magazynów energii w formie kontenerowej ograniczającej emisję PEM do środowiska,
- pozostawienie możliwości przemieszczania się małych zwierząt poprzez umieszczenie ogrodzenia na poziomie 15 cm nad ziemią,
- utrzymanie terenu pod panelami fotowoltaicznymi jako biologicznie czynnego w formie ekstensywnie użytkowanej łąki.

Zgodnie z art. 75 ust. 3 ustawy, kompensacja przyrodnicza jest głównym narzędziem działań, których celem jest naprawianie wyrządzonych szkód w środowisku, i które podejmuje się wtedy gdy ochrona elementów przyrodniczych nie jest możliwa. W związku z realizacją projektowanego dokumentu nie prognozuje się wystąpienia okoliczności wymagających stosowania działań kompensacyjnych. Zaleca się jedynie działania łagodzące i urządzenia zabezpieczające.

Projektowana zmiana planu miejscowego nie spowoduje szkód w środowisku rozumianych (zgodnie z ustawą z dnia 13 kwietnia 2007 r. o zapobieganiu szkodom w środowisku i ich naprawie) jako negatywnej, mierzalnej zmiany stanu lub funkcji elementów przyrodniczych, ocenionej w stosunku do stanu początkowego, która została spowodowana bezpośrednio lub pośrednio przez działalność prowadzoną przez podmiot korzystający ze środowiska:

- w gatunkach chronionych lub chronionych siedliskach przyrodniczych, mającą znaczący negatywny wpływ na osiągnięcie lub utrzymanie właściwego stanu ochrony tych gatunków lub siedlisk przyrodniczych,
- w wodach, mającą znaczący negatywny wpływ na stan ekologiczny, chemiczny lub ilościowy wód,
- w powierzchni ziemi, przez co rozumie się zanieczyszczenie gleby lub ziemi, w tym w szczególności zanieczyszczenie mogące stanowić zagrożenie dla zdrowia ludzi.

5.7. Rozwiązania alternatywne do zawartych w projekcie planu związane z ochroną obszaru Natura 2000

Nie zachodzi potrzeba zastosowania rozwiązań alternatywnych do przyjętych w projekcie planu ponieważ jego ustalenia nie będą oddziaływać na cel i przedmiot ochrony Obszarów Natura 2000.

5.8. Propozycje dotyczące przewidywanych metod analizy skutków realizacji postanowień projektu planu oraz częstotliwości jej przeprowadzania

Zgodnie z wymogami art. 55 ustawy o udostępnianiu informacji o środowisku i jego ochronie, udziale społeczeństwa w jego ochronie oraz o ocenach oddziaływania na środowisko, organ opracowujący projekt planu miejscowego zobowiązany jest do prowadzenia monitoringu realizacji postanowień przyjętego dokumentu w zakresie jego oddziaływania na środowisko. Monitoring ten przeprowadza się w ujęciu ilościowym i jakościowym, przy czym ujęcie ilościowe obrazuje zmiany w środowisku przy wykorzystaniu określonych wskaźników. Ocenę jakościową stosuje się w przypadku, gdy w odniesieniu do określonego elementu środowiska nie występują wskaźniki umożliwiające jego ocenę.

Biorąc pod uwagę prognozowane oddziaływanie ustaleń projektu zmiany planu miejscowego na poszczególne komponenty środowiska i jego funkcjonowanie oraz przewidywany okres realizacji inwestycji należy stwierdzić, że częstotliwość prowadzonego monitoringu powinna być dostosowana do wymogów przepisów odrębnych z zakresu ochrony środowiska oraz planowania przestrzennego.

Częstotliwość i metody analizy skutków realizacji ustaleń planu miejscowego będą wynikały:

- w zakresie będącym efektem realizacji inwestycji - z wydanych na podstawie przepisów odrębnych decyzji o środowiskowych uwarunkowaniach oraz raportów oddziaływania na środowisko, w tym w szczególności, zgodnie z zasadą przezorności oraz art. 10 dyrektywy 2001/42/WE⁹ pkt. 1 i 2 monitoring porealizacyjny powinien być prowadzony dla wybudowanych obiektów infrastruktury elektrotechnicznej, drogowej i energetycznej,
- w zakresie zagospodarowania przestrzennego - z przepisów ustawy o planowaniu i zagospodarowaniu przestrzennym, która nakłada na Wójta/Burmistrza obowiązek dokonania przedmiotowej analizy i przedstawienia jej wyników Radzie co najmniej raz w czasie trwania kadencji. Zakres analizy dotyczy głównie określenia poziomu realizacji zapisów planu ogólnego/studium i planów miejscowych, w tym stopnia zainwestowania terenów przeznaczonych pod zabudowę oraz dokonania kompleksowej oceny aktualności pod względem zgodności z przepisami prawa. W celu monitoringu zmian w zagospodarowaniu przestrzennym stosuje się przede wszystkim metodę badań terenowych obejmujących inwentaryzację urbanistyczną popartą materiałem fotograficznym. Należy również wykorzystać inne dostępne materiały i dane pozwalające na klasyfikację obiektów, mapy pokrycia terenu, zdjęcia lotnicze i satelitarne, dane ewidencji gruntów i budynków;
- w zakresie wpływu na komponenty środowiska - z przepisów prawa w zakresie ochrony środowiska nakładających na odpowiednie organy obowiązek gromadzenia oraz udostępniania danych o środowisku. Dane te gromadzone są zasadniczo w cyklu rocznym w ramach systemu Państwowego Monitoringu Środowiska, a jego wyniki prezentowane w Raportach o stanie środowiska. Źródłami danych w tym zakresie mogą też być źródła administracyjne wynikające z obowiązków sprawozdawczych lub zapisów ustawowych (decyzje, zezwolenia, pozwolenia) oraz badania statystyczne Głównego Urzędu Statystycznego.

⁹ Dyrektywa 2001/42/we Parlamentu Europejskiego i Rady z dnia 27 czerwca 2001 r. w sprawie oceny wpływu niektórych planów i programów na środowisko

Tabela 2

Komponent środowiska	Wskaźnik monitoringu	Źródło danych
Powietrze atmosferyczne i klimat	Poziom zanieczyszczenia powietrza pyłami i gazami, w tym m.in. PM10, PM2,5, B(a)P, C6H6, O3	WIOŚ Opole
	Redukcja emisji gazów cieplarnianych	WIOŚ Opole
	Liczba i moc instalacji do pozyskiwania energii ze źródeł odnawialnych	UMiG Strzelce Op.
	Stopień gazyfikacji gminy w km sieci oraz ilości podłączonych odbiorców	UMiG Strzelce Op., Zakład Gazowniczy
Klimat akustyczny	Liczba i stopień przekroczeń dopuszczalnych poziomów hałasu	WIOŚ Opole, GDDKiA
	Liczba mieszkańców narażonych na ponadnormatywny hałas	WIOŚ Opole, GDDKiA
Wody powierzchniowe i podziemne	Klasa jakości wód podziemnych i stan JCWPd	WIOŚ Opole
	Klasa jakości wód powierzchniowych i stan JCWP	WIOŚ Opole
	Długość sieci kanalizacyjnej	UMiG Strzelce Op.
	Długość sieci wodociągowej	UMiG Strzelce Op.
	Roczny pobór wód przez gospodarstwa domowe oraz na inne cele	UMiG Strzelce Op.
	Roczna produkcja ścieków	UMiG Strzelce Op.
	Ilość przydomowych oczyszczalni ścieków	UMiG Strzelce Op.
	Jakość wód w ujęciach wody	UMiG Strzelce Op.
Gleby i powierzchnia ziemi	Powierzchnia gruntów wyłączonych z produkcji rolnej	Starostwo Powiatowe
	Powierzchnia lasów	Starostwo Powiatowe
	Powierzchnia terenów zdegradowanych/zrekultywowanych	Starostwo Powiatowe
	Ilość wytwarzanych odpadów	UMiG Strzelce Op.
	Poziom zanieczyszczenia gleb	WIOŚ Opole
Przyroda i krajobraz, w tym fauna i flora oraz różnorodność biologiczna	Powierzchnia obszarów chronionych	RDOŚ, GUS
	Liczba pomników przyrody	RDOŚ, GUS
	Ocena stanu siedlisk przyrodniczych	RDOŚ, NDLP
Zdrowie ludzi	Liczba wystąpienia poważnych awarii przemysłowych	WIOŚ Opole
	Liczba stacji bazowych telefonii komórkowej jako źródła pola elektromagnetycznego PEM	UMiG Strzelce Op.
	Długość sieci elektroenergetycznej wysokich i najwyższych napięć jako źródła pola elektromagnetycznego PEM	Operator Sieci
	Liczba i stopień przekroczeń pola elektromagnetycznego PEM	WIOŚ Opole

W tabeli zaprezentowano zestawienie najważniejszych wskaźników monitoringu skutków wdrażania postanowień projektowanego dokumentu na poszczególne komponenty środowiska z uwzględnieniem organów odpowiedzialnych za jego realizację.

Za najistotniejszy uznaje się systematyczny monitoring poziomu hałasu oraz stanu sanitarnego powietrza atmosferycznego. Należy jednak podkreślić, że wszystkie wymienione rodzaje monitoringu prowadzone są przez organy zewnętrzne, w tym głównie Wojewódzkiego Inspektora Ochrony Środowiska. W ramach monitoringu prowadzonego przez gminę możliwe jest zbieranie informacji dotyczących ilości podmiotów podłączonych do sieci kanalizacji sanitarnej oraz ilości i jakości wytwarzanych ścieków, liczby podmiotów stosujących zgodne z planem źródła energii cieplnej oraz ich

mocy, w tym energii pozyskiwanej ze źródeł odnawialnych, liczby stacji bazowych telefonii komórkowej. Monitoring środowiska prowadzony przez organy gminy powinien być prowadzony nie rzadziej niż raz na 5 lat.

6. STRESZCZENIE

Przedmiotem Prognozy oddziaływania na środowisko są ustalenia projektu zmiany „*Miejscowego planu zagospodarowania przestrzennego miasta Strzelce Opolskie dla terenu ograniczonego ulicami Opolską, Szpitalną, 1 Maja i Powstańców Śląskich*”. Potrzeba opracowania zmiany planu wynika z postępującego procesu rozwoju społeczno-gospodarczego, a głównym celem planu jest:

- zapewnienie możliwości budowy elektrowni słonecznej na części działki Szpitala Powiatowego im. Prałata J. Głowatzkiego w Strzelcach Opolskich z przeznaczeniem pozyskanej energii na potrzeby własne,
- dostosowanie zapisów planu dotyczących terenów mieszkaniowych w rejonie ul. Miodowej do aktualnej polityki gminy i potrzeb zgłaszanych przez mieszkańców, w szczególności poprzez obniżenie wysokości zabudowy i korektę pozostałych wskaźników na działkach, które nie są jeszcze zabudowane.

Dodatkowo, wprowadzono zapisy dotyczące braku obszarów priorytetowych wyznaczonych w audycie krajobrazowym.

Projektowany dokument został poddany procedurze strategicznej oceny oddziaływania na środowisko, o której mowa w art. 46 pkt 1 w nawiązaniu do art. 50 ustawy z dnia 3 października 2008 r. o *udostępnianiu informacji o środowisku i jego ochronie, udziale społeczeństwa w ochronie środowiska oraz o ocenach oddziaływania na środowisko*.

Zakres przedmiotowy prognozy został uzgodniony z Dyrektorem Regionalnej Dyrekcji Ochrony Środowiska w Opolu (pismo znak WOOŚ.411.1.65.2025.PM z dnia 10.06.2025 r.) oraz Państwowym Powiatowym Inspektorem Sanitarnym w Strzelcach Opolskich (pismo znak NZ.9022.1.22.2025.MP z dnia 16.05.2025 r.)

Do najważniejszych uwarunkowań wpływających na rozwiązania planistyczne na obszarze opracowania zaliczono:

- położenie w centrum miasta Strzelce Opolskie,
- krajobraz antropogeniczny, zurbanizowany, w większości zabudowany,
- pełne uzbrojenie w infrastrukturę techniczną,
- bardzo dobry dostęp do dróg publicznych, w tym drogi krajowej nr 94,
- brak form ochrony przyrody,
- brak obszarów priorytetowych wyznaczonych w Audycie krajobrazowym województwa opolskiego,
- położenie części terenu w strefie sanitarnej cmentarza.

Stan środowiska na obszarze objętym zmianą planu ocenia się jako dostateczny na obszarze terenów zabudowanych i dobry na obszarze terenów niezabudowanych ale przeznaczonych w planie miejscowym pod zabudowę. Do najważniejszych istniejących problemów ochrony środowiska istotnych ze względu na realizację założeń projektowanego dokumentu zaliczono zanieczyszczenie powietrza oraz hałas.

Projekt zmiany planu miejscowego jest zgodny z kierunkami polityki przestrzennej ustalonymi w „*Studium uwarunkowań i kierunków zagospodarowania przestrzennego gminy Strzelce Opolskie*”, przyjęte uchwałą nr XXXV/293/2021 Rady Miejskiej w Strzelcach Opolskich z dnia 28 kwietnia 2021 r. oraz uchwałą nr LV/449/2022 Rady Miejskiej w Strzelcach Opolskich z dnia 28 września 2022 r., z uwzględnieniem przepisów art. 67 ust. 3 pkt 2 ustawy z dnia 7 lipca 2023 r. o zmianie ustawy o planowaniu i zagospodarowaniu przestrzennym oraz niektórych innych ustaw (Dz. U. z 2023 r. poz. 1688).

Projekt zmiany planu miejscowego nie ingeruje w zapisy dotyczące ochrony środowiska, w tym m.in. ochronę powierzchni ziemi, wód powierzchniowych i podziemnych, powietrza, lokalizacji przedsięwzięć mogących znacząco oddziaływać na środowisko. Zaktualizowano jedynie zapisy dotyczące dopuszczalnego poziomu hałasu na terenie UZ oraz wyznaczono strefę sanitarną cmentarza.

Pozostałe ustalenia obowiązującego *miejscowego planu zagospodarowania przestrzennego miasta Strzelce Opolskie dla terenu ograniczonego ulicami Opolską, Szpitalną, 1 Maja i Powstańców Śląskich* pozostają bez zmian. Zapisy te w wystarczający sposób zabezpieczają środowisko i jego poszczególne komponenty przed negatywnym oddziaływaniem.

Nie prognozuje się znaczącego negatywnego oddziaływania na środowisko będącego wynikiem realizacji projektu zmiany planu miejscowego, a w szczególności istotnego pogorszenia jego stanu w stosunku do chwili obecnej. W warunkach normalnej eksploatacji nie nastąpią negatywne zmiany charakteru chemicznego i biologicznego wód powierzchniowych i podziemnych. Nie prognozuje się oddziaływania na zabytki nieruchome, dobra materialne i zasoby naturalne. Nie powinien również nastąpić spadek różnorodności biologicznej, istotne zmiany gatunkowe flory i fauny, fragmentacja siedlisk, ani przerwanie ciągłości korytarza ekologicznego. Zapisy zmiany planu nie mają bezpośredniego wpływu na ochronę przyrody ani kształtowanie krajobrazu, w tym jego walory wizualne i estetyczne wpływające na percepcję otoczenia. Nie prognozuje się oddziaływań wykraczających poza granice opracowania.

Zmiana planu ma natomiast pozytywny wpływ na bezpieczeństwo i zdrowie ludzi, a także ochronę powietrza poprzez wykorzystanie odnawialnych źródeł energii i zmniejszenie niskiej emisji.

Zakres Prognozy uwzględnia wszystkie elementy, o których mowa w art. 51 ust. 2 Ustawy z dnia 3 października 2008 r o udostępnianiu informacji o środowisku i jego ochronie, udziale społeczeństwa w ochronie środowiska oraz o ocenach oddziaływania na środowisko, przeanalizowane i ocenione w stopniu i zakresie adekwatnym do charakterystyki obszaru objętego opracowaniem oraz proponowanych rozwiązań planistycznych.