

**Sprawozdanie z działalności**  
***Ośrodka Pomocy Społecznej***  
**w Strzelcach Opolskich za rok 2025**

---

Strzelce Opolskie, luty 2026 rok

## ***Spis treści***

1. Wstęp.....	5
2. Zadania Ośrodka.....	6
3. Struktura organizacyjna Ośrodka .....	8
4. Kadra Ośrodka.....	10
5. Analiza zadaniowa budżetu Ośrodka Pomocy Społecznej.....	11
5.1. Plan finansowy oraz jego wykonanie 2025 r.....	11
5.2. Struktura wydatków z wyszczególnieniem rodzajów świadczeń oraz ich obsługi 2024 r. i 2025 r.....	11
6. System pomocy społecznej.....	14
6.1. Świadczenia pieniężne realizowane na podstawie ustawy o pomocy społecznej .....	15
6.1.1. Zasiłek stały.....	16
6.1.2. Zasiłek okresowy.....	16
6.1.3. Zasiłek celowy i specjalny zasiłek celowy .....	17
6.1.4. Wynagrodzenie dla opiekuna prawnego.....	18
6.2. Świadczenia niepieniężne realizowane na podstawie ustawy o pomocy społecznej.....	19
6.2.1. Praca socjalna .....	19
6.2.2. Usługi poradnictwa.....	20
6.2.3. Sprawienie pogrzebu .....	21
6.2.4. Udzielenie schronienia .....	21
6.2.5. Składka na ubezpieczenie zdrowotne i społeczne .....	22
6.2.6. Pomoc w formie posiłku.....	23
6.2.7. Usługi opiekuńcze świadczone osobom starszym, chorym i niepełnosprawnym .....	23
6.2.8. Usługi opieki wytchnieniowej.....	26
6.2.9. Usługi asystencji osobistej osoby z niepełnosprawnością.....	26
6.2.10. Projekt „Nie-sami-dzielni” .....	27
6.2.11. Program „Korpus Wsparcia Seniorów” .....	29
6.2.12. Program „Opieka 75+” .....	29
6.2.13. Kierowanie do domów pomocy społecznej i ponoszenie kosztów pobytu mieszkańców gminy w tych domach .....	30
6.2.13. Mieszkania treningowe i wspomagane, Mieszkania treningowe i wspomagane „Za Życiem” oraz tymczasowe miejsca schronienia w sytuacjach kryzysowych.....	32
6.2.14. Kierowanie do Środowiskowego Domu Samopomocy w Strzelcach Opolskich .....	35
6.2.15. Solidarni z Ukrainą pomoc migrantom wojennym w woj. opolskim .....	35
7. Realizacja innych programów i zadań.....	37

7.1. Zadania wynikające z ustawy o przeciwdziałaniu przemocy domowej .....	37
7.2. Zadania wynikające z ustawy o promocji zatrudnienia i instytucjach rynku pracy .....	39
7.3. Klub „Senior+” .....	41
8. Realizacja innych programów .....	51
8.1. Program Rozwiązywania Problemów Bezdomności w Gminie Strzelce Opolskie.....	51
8.2. Pomoc udzielana w ramach programu rządowego „Posiłek szkole i w domu” na lata 2024-2028 .....	54
8.3. Realizacja Programu Operacyjnego Pomoc Żywnościowa 2021-2027 - Podprogram 2024.....	57
8.4. Realizacja umowy w ramach współpracy w programie „Nie Marnuj Jedzenia 2025” .....	58
8.5. Program „Karta Dużej Rodziny” .....	59
8.6. Strzelecki Telefon dla Seniora i Rodziny .....	59
8.7. „Koperta Życia” .....	60
9. Inne zadania zlecone do realizacji .....	60
9.1. Zadania wynikające z ustawy o wspieraniu rodziny i systemie pieczy zastępczej oraz realizacji Gminnego Program Wspierania Rodziny na lata 2025-2027 .....	60
9.2. Zadania wynikające z ustawy o świadczeniach rodzinnych.....	63
9.2.1. Zasiłek rodzinny wraz z dodatkami.....	63
9.2.2. Świadczenia dla obywateli Ukrainy w związku z konfliktem zbrojnym na terytorium tego państwa.....	65
9.2.3. Jednorazowa kwota z tytułu urodzenia dziecka .....	65
9.2.4. Świadczenie opiekuńcze.....	66
9.2.5. Świadczenie rodzicielskie .....	66
9.2.6. Informacje o odzyskanych nienależnie pobranych świadczeniach rodzinnych.....	67
9.3. Zadania wynikające z ustawy o ustaleniu i wypłacie zasiłków dla opiekunów .....	68
9.4. Jednorazowe świadczenie z tytułu urodzenia się żywego dziecka „Za życiem” .....	68
9.5. Zadania wynikające z ustawy o pomocy osobom uprawnionym do alimentów.....	68
9.5.1. Informacje o odzyskanych nienależnie pobranych świadczeniach wypłacanych z Funduszu Alimentacyjnego .....	69
9.5.2. Działania wobec dłużnika alimentacyjnego .....	69
9.6. Zadania wynikające z ustawy o pomocy państwa w wychowywaniu dzieci .....	70
9.6.1. Informacje o odzyskanych nienależnie pobranych świadczeniach wychowawczych .....	71
9.7. Zadania wynikające z ustawy o systemie oświaty.....	71
9.8. Zadania wynikające z ustawy o dodatkach mieszkaniowych.....	72
9.9. Zadania wynikające z ustawy o świadczeniach opieki zdrowotnej finansowanych ze środków publicznych .....	73
9.10. Zadania wynikające z ustawy – Prawo ochrony środowiska.....	74

9.	Pozostała działalność.....	75
10.1.	Współpraca z organizacjami pozarządowymi .....	75
10.	Inna działalność.....	76
11.1.	Pomoc świąteczna .....	76
11.	Bilans potrzeb, kierunki działań na 2026 rok.....	78
12.1.	Analiza, działania, oczekiwania .....	78
12.2.	Kierunki działań .....	78

## 1. Wstęp

Ośrodek Pomocy Społecznej w Strzelcach Opolskich jest jednostką organizacyjną gminy, utworzoną na podstawie Uchwały Nr XX/71/95 Rady Miejskiej w Strzelcach Opolskich z dnia 30 stycznia 1995r. w sprawie utworzenia Ośrodka Pomocy Społecznej w Strzelcach Opolskich. Działa w oparciu o Statut uchwalony Uchwałą Nr XLIX/409/2018 Rady Miejskiej w Strzelcach Opolskich z dnia 25 lipca 2018 r. w sprawie Statutu Ośrodka Pomocy Społecznej w Strzelcach Opolskich, Regulamin Organizacyjny Ośrodka Pomocy Społecznej oraz innych aktów prawnych.

Ośrodek Pomocy Społecznej świadczy szeroką pomoc osobom i rodzinom, które z różnych przyczyn są niezdolne do samodzielnego rozwiązywania problemów życiowych, a w szczególności osobom samotnym starszym, niepełnosprawnym, bezdomnym, zagrożonym wykluczeniem społecznym, pozbawionym środków do życia, ubogim i bezradnym życiowo.

Ośrodek Pomocy Społecznej wykonując zadania własne gminy w zakresie pomocy społecznej, kieruje się ustaleniami Burmistrza. Obok zadań własnych, Ośrodek Pomocy Społecznej realizuje zadania zlecone z zakresu administracji rządowej. Szczegółowe zadania własne określa ustawa z dnia 12 marca 2004r. o pomocy społecznej (Dz.U. z 2025 r. poz. 1214 ze zm.). Zadania z zakresu administracji rządowej określa również ustawa o pomocy społecznej oraz inne akty prawne.

Zgodnie z art. 110 ust. 9 ustawy o pomocy społecznej, kierownik ośrodka pomocy społecznej składa radzie gminy coroczne sprawozdanie z działalności ośrodka i przedstawia potrzeby w zakresie pomocy społecznej. Dokument zawiera analizę budżetu Ośrodka Pomocy Społecznej w Strzelcach Opolskich za 2025 r. oraz szczegółowy opis realizowanych zadań.

## 2. Zadania Ośrodka

Podstawowym aktem prawnym, na podstawie którego funkcjonuje Ośrodek Pomocy Społecznej w Strzelcach Opolskich, jest ustawa z dnia 12 marca 2004 r. o pomocy społecznej. Oprócz zadań wynikających z ww. ustawy Ośrodek realizował również zadania wynikające z innych ustaw, a w szczególności z:

- ✓ ustawy z dnia 8 marca 1990 r. o samorządzie gminnym,
- ✓ ustawy z dnia 27 sierpnia 2009 r. o finansach publicznych,
- ✓ ustawy z dnia 7 września 1991 r. o systemie oświaty,
- ✓ ustawy z dnia 28 listopada 2003 r. o świadczeniach rodzinnych,
- ✓ ustawy z dnia 7 września 2007 r. o pomocy osobom uprawnionym do alimentów,
- ✓ ustawy z dnia 4 kwietnia 2014 r. o ustaleniu i wypłacie zasiłków dla opiekunów,
- ✓ ustawy z dnia 29 lipca 2005 r. o przeciwdziałaniu przemocy domowej,
- ✓ ustawy z dnia 21 czerwca 2001 r. o dodatkach mieszkaniowych,
- ✓ ustawy z dnia 9 czerwca 2011 r. o wspieraniu rodziny i systemie pieczy zastępczej,
- ✓ ustawy z dnia 27 sierpnia 2004 r. o świadczeniach opieki zdrowotnej finansowanych ze środków publicznych,
- ✓ ustawy z dnia 13 czerwca 2003 r. o zatrudnieniu socjalnym,
- ✓ ustawy z dnia 19 sierpnia 1994 r. o ochronie zdrowia psychicznego,
- ✓ ustawy z dnia 20 kwietnia 2004 r. o promocji zatrudnienia i instytucjach rynku pracy,
- ✓ ustawy z dnia 11 lutego 2016 r. o pomocy państwa w wychowywaniu dzieci,
- ✓ ustawy z dnia 4 listopada 2016 r. o wsparciu kobiet w ciąży i rodzin „Za życiem”,
- ✓ ustawy z dnia 27 kwietnia 2001 r. - Prawo ochrony środowiska,
- ✓ ustawy z dnia 5 grudnia 2014 r. o Karcie Dużej Rodziny,
- ✓ ustawy z dnia 12 marca 2022 r. o pomocy obywatelom Ukrainy w związku z konfliktem zbrojnym na terytorium tego państwa,
- ✓ ustawy z dnia z dnia 24 kwietnia 2003 r. o działalności pożytku publicznego i o wolontariacie.

Wśród zadań określonych w ustawie o pomocy społecznej znajdują się w szczególności:

- przyznawanie i wypłacanie przewidzianych ustawą świadczeń,
- praca socjalna,
- analiza i ocena zjawisk rodzących zapotrzebowanie na świadczenia z pomocy społecznej,
- realizacja zadań wynikających z rozeznaczonych potrzeb społecznych, rozwijanie nowych form pomocy społecznej i samopomocy w ramach zidentyfikowanych potrzeb,
- współpraca i współdziałanie z organizacjami społecznymi i pozarządowymi, kościołem katolickim, innymi kościołami, związkami wyznaniowymi oraz osobami fizycznymi i prawnymi w zakresie pomocy społecznej.

Zadania, jakie realizuje Ośrodek, wynikające z ustawy o *systemie oświaty* to przyznawanie pomocy materialnej o charakterze socjalnym (stypendia szkolne i zasiłki szkolne).

Zadania określone ustawą *o świadczeniach rodzinnych* obejmują w szczególności przyznawanie oraz wypłatę niżej wymienionych świadczeń:

- zasiłków rodzinnych wraz z dodatkami,
- świadczeń opiekuńczych (zasiłków pielęgnacyjnych, świadczeń pielęgnacyjnych, specjalnych zasiłków opiekuńczych),
- jednorazowej zapomogi z tytułu urodzenia dziecka,
- świadczeń rodzicielskich.

Z ustawy *o ustaleniu i wypłacie zasiłków dla opiekunów* wynika wypłacanie świadczeń dla opiekunów.

Zadania określone ustawą *o pomocy osobom uprawnionym do alimentów* obejmują zwłaszcza:

- przyznawanie oraz wypłatę świadczeń z funduszu alimentacyjnego,
- działania podejmowane wobec dłużników alimentacyjnych.

Zadania określone ustawą *o przeciwdziałaniu przemocy domowej* obejmują:

- opracowanie i realizację gminnego programu przeciwdziałania przemocy domowej i ochrony ofiar przemocy domowej,
- prowadzenie szeroko rozumianych działań profilaktycznych,
- ograniczanie problemu przemocy domowej,
- prowadzenie działań edukacyjnych w zakresie zjawiska przemocy domowej.

Zadania określone ustawą *o wspieraniu rodziny i systemie pieczy zastępczej* obejmują m.in.:

- pracę z rodziną przeżywającą trudności w wypełnianiu funkcji opiekuńczo-wychowawczych poprzez zapewnienie rodzinie przeżywającej trudności wsparcia i pomocy asystenta rodziny oraz dostępu do specjalistycznego poradnictwa,
- opracowanie i realizację 3-letniego gminnego programu wspierania rodziny,
- współfinansowanie pobytu dziecka w pieczy zastępczej,
- prowadzenia placówek wsparcia dziennego.

Zadania wynikające z ustawy *o wsparciu kobiet w ciąży i rodzin „Za życiem”* to m.in. poradnictwo dla kobiet w ciąży i ich rodzin, ze szczególnym uwzględnieniem kobiet w ciąży powikłanej, kobiet w sytuacji niepowodzeń położniczych i wypłata jednorazowych świadczeń rodzinom, w których urodziło się żywe dziecko z ciężkim i nieodwracalnym upośledzeniem albo nieuleczalną chorobą zagrażającą życiu, które powstały w prenatalnym okresie rozwoju dziecka lub w czasie porodu.

Zadania wynikające z ustawy *o świadczeniach opieki zdrowotnej finansowanych ze środków publicznych* to potwierdzanie prawa do świadczeń opieki zdrowotnej świadczeniobiorców innych niż ubezpieczeni.

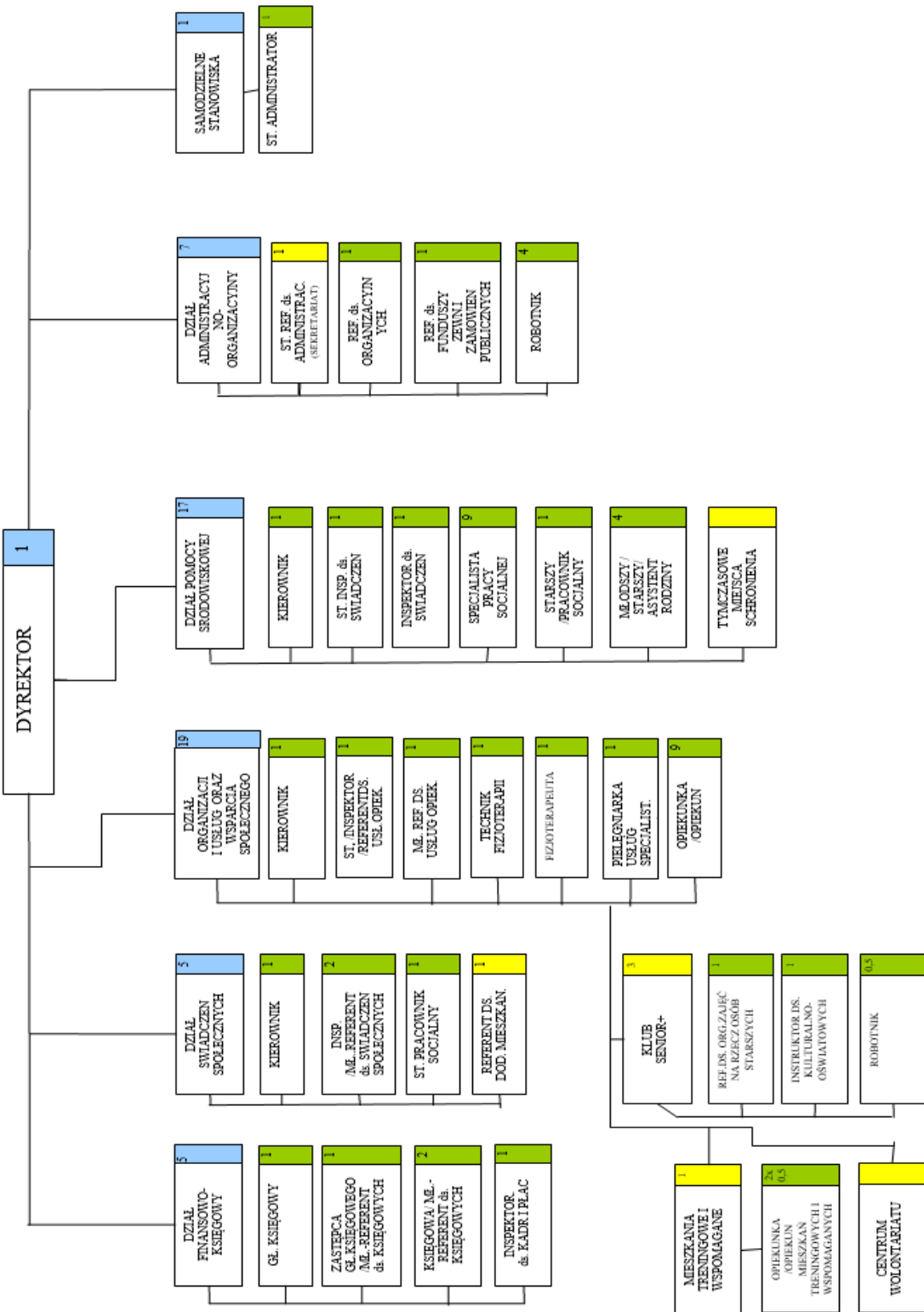
Zadania wynikające z ustawy *o promocji zatrudnienia i instytucjach rynku pracy* polegają na rekrutacji i kierowaniu osób do wykonywania prac społecznie użytecznych oraz naliczaniu i wypłacie należnych świadczeń z tego tytułu.

Zadanie realizowane na podstawie znowelizowanej ustawy *Prawo ochrony środowiska* polega na obowiązku wydawania przez tut. Ośrodek zaświadczeń dla osób fizycznych w celu potwierdzenia przeciętnego miesięcznego dochodu na jednego członka gospodarstwa domowego osoby ubiegającej się o dofinansowanie z Narodowego Funduszu Ochrony Środowiska i Gospodarki Wodnej lub z Wojewódzkiego Funduszu Ochrony Środowiska i Gospodarki Wodnej w Opolu w ramach programu „Czyste Powietrze”.

### **3. Struktura organizacyjna Ośrodka**

Ośrodek Pomocy Społecznej w Strzelcach Opolskich na dzień 31.12.2025 r. funkcjonował w strukturze organizacyjnej, która przedstawia się następująco:

55  
Ośrodek Pomocy Społecznej



## 4. Kadra Ośrodka

Ośrodek zatrudnia 55 pracowników (stan na dzień 31.12.2025 r.). Ilość pracowników zatrudnionych w poszczególnych działach przedstawia się następująco:

**TABELA 1. SCHEMAT STANOWISKOWY**

<i>Symbol</i>	<b>DYREKTOR</b> <i>Nazwa działu</i>	<b>1 (1 etat)</b> <i>Liczba stanowisk (liczba etatów)</i>
<b>DPŚ</b>	<b>DZIAŁ POMOCY ŚRODOWISKOWEJ</b>	<b>17 (17 etatów)</b>
	Kierownik	1 (1 etat)
	Starszy inspektor ds. świadczeń	1 (1 etat)
	Inspektor ds. świadczeń	1 (1 etat)
	Specjalista pracy socjalnej	9 (9 etatów)
	Pracownik socjalny/starszy pracownik socjalny	1 (1 etaty)
	Młodszy / Starszy / Asystent rodziny	4 (4 etaty)
<b>DŚS</b>	<b>DZIAŁ ŚWIADCZEŃ SPOŁECZNYCH</b>	<b>5 (5 etaty)</b>
	Kierownik	1 (1 etat)
	Inspektor ds. świadczeń społecznych /mł./ referent ds. świadczeń społecznych	2 (2 etaty)
	Starszy pracownik socjalny	1 (1 etat)
	Referent ds. dodatków mieszkaniowych	1 (1 etat)
<b>DFK</b>	<b>DZIAŁ FINANSOWO-KSIĘGOWY</b>	<b>5 (5 etaty)</b>
	Główny księgowy	1(1 etat)
	Zastępca głównego księgowego /mł. / referent ds. księgowych	1 (1 etat)
	Księgowa /mł.-referent ds.księgowych	2 (2 etaty)
	Inspektor ds. kadr i płac	1 (1 etat)
<b>DUO</b>	<b>DZIAŁ ORGANIZACJI i USŁUG ORAZ WSPARCIA SPOŁECZNEGO</b>	<b>19 (18,5 etatów)</b>
	Kierownik	1 (1 etat)
	Starszy/ inspektor / referent ds. usług opiekuńczych	1 (1 etat)
	Mł./Referent ds. usług opiekuńczych	1 (1 etat)
	Technik fizjoterapii	1 (1 etat)
	Fizjoterapeuta	1 (1 etat)
	Opiekunka / Opiekun	9 (9 etatów)
	Pielęgniarka usług specjalistycznych	1 (1 etat)
	<b>Klub Senior +</b>	<b>3 (2,5 etatu)</b>
	Referent ds. organizacji zajęć na rzecz osób starszych	1 (1 etat)
	Instruktor ds. kulturalno-oświatowych	1 (1 etat)
	Robotnik	1 (0,5 etatu)
	<b>Mieszkania treningowe i wspomagane</b>	<b>1 (1 etat)</b>
	Opiekunka/Opiekun mieszkań treningowych i wspomaganych	1 (1 etat)
	<b>Centrum Wolontariatu</b>	
<b>DOA</b>	<b>DZIAŁ ADMINISTRACYJNO-ORGANIZACYJNY</b>	<b>7 (6 etatów)</b>
	Starszy referent ds. administracyjnych	1 (1 etat)
	Referent ds. organizacyjnych	1 (1 etat)
	Referent ds. funduszy zewnętrznych i zamówień publicznych	1 (1 etat)
	Robotnik	4 (3 etaty)
	<b>STANOWISKA SAMODZIELNE</b>	<b>1 (1 etat)</b>
<b>A</b>	Starszy administrator	1 (1 etat)
	<b>Razem stanowisk</b>	<b>55</b>
	<b>Razem etatów</b>	<b>53,5</b>

## 5. Analiza zadaniowa budżetu Ośrodka Pomocy Społecznej

### 5.1. Plan finansowy oraz jego wykonanie 2025 r.

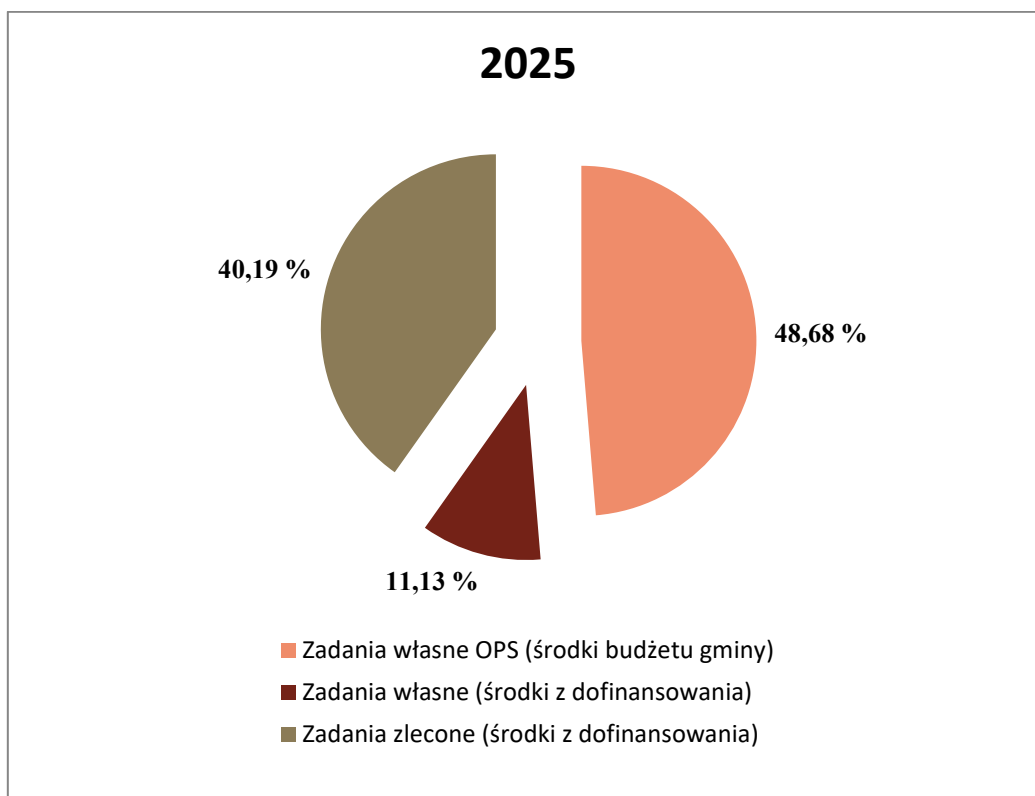
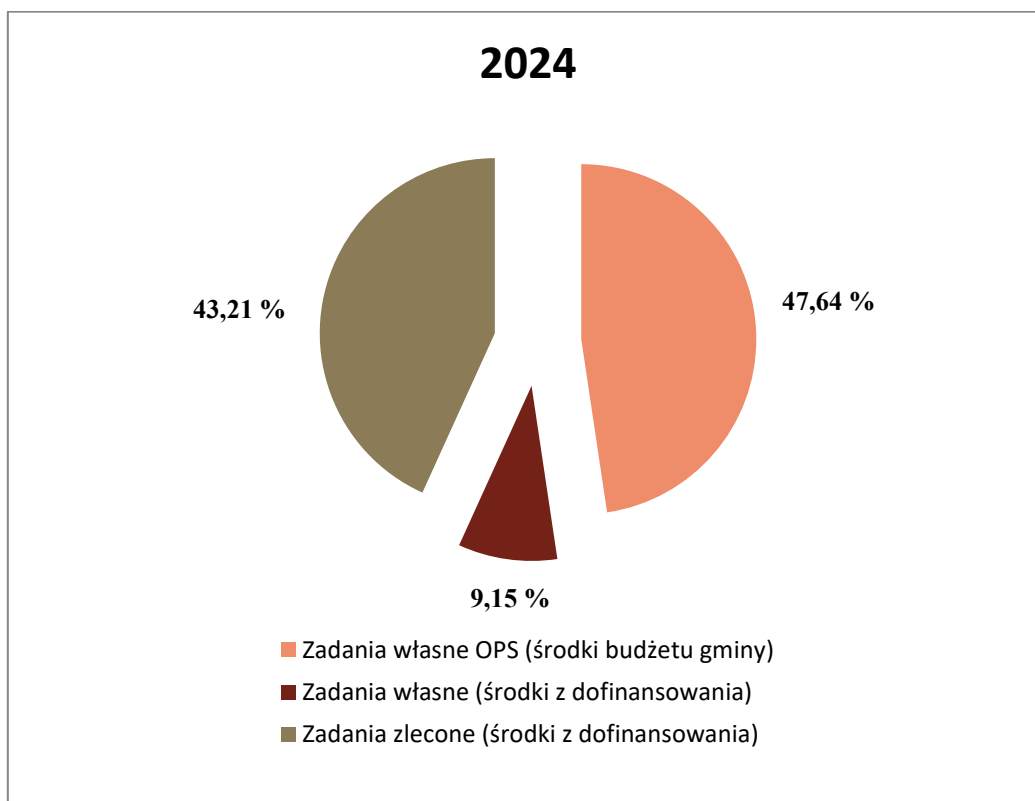
ZADANIA	Plan	Wykonanie	Wykorzystanie
<b>Własne</b> (środki budżetu gminy)	13 878 100,00	13 603 946,41	<b>98,02 %</b>
<b>Własne</b> (dotacja z budżetu państwa, Funduszu Pomocy, Funduszu Pracy, Europejskiego Funduszu Społecznego Plus)	3 196 315,95	3 111 219,70	<b>97,34 %</b>
<b>Złeczone</b> (dotacja z budżetu państwa)	11 237 169,98	11 232 701,40	<b>99,96 %</b>
<b>RAZEM</b>	<b>28 311 585,93</b>	<b>27 947 867,51</b>	<b>98,72 %</b>

### 5.2. Struktura wydatków z wyszczególnieniem rodzajów świadczeń oraz ich obsługi 2024 r. i 2025 r.

Lp.	Rozdział	2024	2025	Dynamika 2025/2024
1.	85153/1 - Zwalczanie narkomanii	15 480,00	18 000,00	<b>116,28</b>
2.	85154/1 - Przeciwdziałanie alkoholizmowi	54 619,44	55 480,44	<b>101,58</b>
3.	85195/2 - Pozostała działalność – decyzje na ubezpieczenie zdrowotne - dotacja celowa	1 780,00	1 780,00	<b>100,00</b>
4.	85202/1 - Domy pomocy społecznej	3 121 847,89	3 242 775,58	<b>103,87</b>
5.	85205/1 - Zadania w zakresie przeciwdziałania przemocy	42 631,02	30 917,90	<b>72,52</b>
6.	85205/3 - Zadania w zakresie przeciwdziałania przemocy – dotacja celowa	6 000,00	5 914,32	<b>98,57</b>
7.	85213/1 - Składki na ubezpieczenie zdrowotne (OPS+CIS)	0,00	89,56	<b>0,00</b>
8.	85213/3 - Składki na ubezpieczenia zdrowotne(OPS+CIS) - dotacja celowa	84 841,35	97 300,00	<b>114,68</b>
9.	85214/1 - Zasiłki okresowe, celowe i pomoc w naturze oraz składki na ubezpieczenie emerytalne i rentowe	763 281,79	571 508,30	<b>74,88</b>
10.	85214/3 - Zasiłki okresowe, celowe i pomoc w naturze oraz składki na ubezpieczenie emerytalne i rentowe - zasiłki okresowe - dotacja celowa	63 543,85	95 943,05	<b>150,99</b>
11.	85214/3 - Zasiłki okresowe, celowe i pomoc w naturze oraz składki na ubezpieczenie emerytalne i rentowe – zasiłek losowy - dotacja celowa	10 000,00	0,00	<b>0,00</b>
12.	85215/1- Dodatki mieszkaniowe	820 534,39	828 961,61	<b>101,03</b>
13.	85215/2 – Dodatki mieszkaniowe – bon energetyczny - dotacja celowa	338 514,49	0,00	<b>0,00</b>
14.	85216/1 - Zasiłki stałe	0,00	0,00	<b>0,00</b>
15.	85216/3 - Zasiłki stałe – dotacja celowa	665 472,10	873 771,09	<b>131,30</b>
16.	85219/1 - Ośrodki pomocy społecznej	3 135 850,38	4 722 868,58	<b>150,61</b>
17.	85219/2 – Ośrodki pomocy społecznej – wynagrodzenia opiekuna prawnego – dotacja celowa	34 162,32	10 962,00	<b>32,09</b>
18.	85219/3 – Ośrodki pomocy społecznej – dotacja celowa	276 000,00	295 000,00	<b>106,88</b>
19.	85219/3 – Ośrodki pomocy społecznej – dodatek terenowy – dotacja celowa	19 200,00	17 000,00	<b>88,54</b>
20.	85219/3 – Ośrodki pomocy społecznej – dodatki motywacyjne – dotacja celowa	312 178,98	620 645,87	<b>198,81</b>
21.	85220/1 – Jednostki specjalistycznego poradnictwa, mieszkania chronione i ośrodki interwencji kryzysowej	1 343 439,38	1 365 892,96	<b>101,67</b>

22.	85228/1- Usługi opiekuńcze i specjalistyczne usługi opiekuńcze	1 457 028,02	225 737,27	15,49
23.	85228/2 - Usługi opiekuńcze i specjalistyczne usługi opiekuńcze - specjalistyczne usługi opiekuńcze – dotacja celowa	35 675,00	25 625,00	71,83
24.	85228/3 - Usługi opiekuńcze i specjalistyczne usługi opiekuńcze – Program „Opieka 75+” – dotacja celowa	0,00	22 265,61	0,00
25.	85228/3 - Usługi opiekuńcze i specjalistyczne usługi opiekuńcze - Program „Korpus Wsparcia Seniorów” - Moduł I – dotacja celowa	11 824,76	4 216,32	35,66
26.	85230/1 - Pomoc w zakresie dożywiania	173 654,60	247 210,70	142,36
27.	85230/3 - Pomoc w zakresie dożywiania – dotacja celowa	254 342,00	361 145,00	141,99
28.	85231/1 - Pomoc dla cudzoziemców	160 427,89	79 266,31	49,41
29.	85278/3 - Usuwanie skutków klęsk żywiołowych	9 485,20	0,00	0,00
30.	85295/1 - Pozostała działalność - Projekt „Nie-Sami-Dzielni III”	38 293,20	222 222,33	580,32
31.	85295/1- Pozostała działalność	664 589,02	657 423,15	98,92
32.	85295/2 – Pozostała działalność - Oprogramowanie do obsługi pomocy społecznej – dotacja celowa	6 112,00	7 334,49	120,00
33.	85295/2 – Pozostała działalność - Dodatek osłonowy – dotacja celowa	251 072,01	0,00	0,00
34.	85295/3 – Pozostała działalność - Program „SENIOR +” – dotacja celowa	82 560,00	74 238,88	89,92
35.	85295/3 – Pozostała działalność – Program „Korpus Wsparcia Seniorów” – Moduł II – dotacja celowa	0,00	75 252,80	0,00
36.	85295/4 – Pozostała działalność - Dodatek gazowy – Fundusz Przeciwdziałania COVID-19	15 004,40	0,00	0,00
37.	85295 – Pozostała działalność – Fundusz Pomocy	2 880,00	0,00	0,00
38.	85395 – Pozostała działalność – Fundusz Pomocy	351 804,00	0,00	0,00
39.	85595 – Pozostała działalność – Fundusz Pomocy	190 553,03	223 603,23	117,34
40.	85415/1 - Pomoc materialna dla uczniów o charakterze socjalnym	1 534,14	1 895,64	123,56
41.	85415/3 - Pomoc materialna dla uczniów o charakterze socjalnym – dotacja celowa	6 136,56	7 582,54	123,56
42.	85502/1 - Świadczenia rodzinne, świadczenia z funduszu alimentacyjnego oraz składki na ubezpieczenie emerytalne i rentowe - Obsługa dłużników alimentacyjnych	0,00	68 256,13	0,00
43.	85502/2 - Świadczenia rodzinne, świadczenia z funduszu alimentacyjnego oraz składki na ubezpieczenie emerytalne i rentowe - dotacja celowa	10 677 510,58	10 869 298,82	101,80
44.	85502/2 - Świadczenia rodzinne, świadczenia z funduszu alimentacyjnego oraz składki na ubezpieczenie emerytalne i rentowe - Świadczenia wychowawcze – dotacja celowa	88 895,70	132 537,83	149,09
45.	85503/2 - Karta Dużej Rodziny – dotacja celowa	1 795,00	1 157,00	64,46
46.	85504/1 - Wspieranie rodziny	172 457,40	287 026,93	166,43
47.	85504/3 – Wspieranie rodziny - dodatki motywacyjne - asystenci rodziny - dotacja celowa	14 374,80	39 600,67	275,49
48.	85504/6 - Wspieranie rodziny – Fundusz Pracy	49 987,44	75 517,99	151,07
49.	85508/1 - Rodziny zastępcze	626 851,61	823 470,29	131,37
50.	85510/1 - Działalność placówek opiekuńczo-wychowawczych	276 750,34	377 165,06	136,28
51.	85513/2 - Składki na ubezpieczenia zdrowotne opłacane za osoby pobierające niektóre świadczenia rodzinne oraz za osoby pobierające zasiłki dla opiekunów – dotacja celowa	201 973,34	184 006,26	91,10
<b>RAZEM</b>		<b>26 932 949,42</b>	<b>27 947 867,51</b>	<b>103,77</b>

## Udział procentowy poszczególnych środków finansowych w budżecie OPS w latach 2024 -2025



## 6. System pomocy społecznej

Kluczowym aktem prawnym systemu pomocy społecznej jest ustawa z dnia 12 marca 2004 r. o pomocy społecznej (tj. Dz. U. z 2025 r. poz. 1214 ze zm.). Ustawa określa wysokość kryterium dochodowego uprawniającego do korzystania ze świadczeń pieniężnych z pomocy społecznej. Ministerstwo Rodziny, Pracy i Polityki Społecznej co 3 lata przeprowadza weryfikację ww. kryteriów dochodowych na podstawie wyników badania progu interwencji socjalnej.

Rozporządzeniem Rady Ministrów z dnia 14 lipca 2021 r. w sprawie zweryfikowanych kryteriów dochodowych oraz kwot świadczeń pieniężnych z pomocy społecznej określono kryteria dochodowe w pomocy społecznej obowiązujące od 1 stycznia 2024 r. i wynoszące:

- dla osoby samotnie gospodarującej 1010,00 zł,
- dla osoby w rodzinie 823,00 zł.

O pomoc w formie dożywiania dzieci, gorącego posiłku dla dorosłych oraz pomoc w formie świadczenia pieniężnego na zakup żywności w ramach programu rządowego „Posiłek w szkole i w domu” mogły starać się:

- osoby samotnie gospodarujące, których dochód nie przekraczał 200% ustawowego kryterium dochodowego dla osoby samotnie gospodarującej, tj. kwoty 2020,00 zł,
- osoby w rodzinie, których dochód na osobę w rodzinie nie przekraczał 200% ustawowego kryterium dochodowego dla osoby w rodzinie, tj. kwoty 1646,00 zł.

W 2025 roku pomocą społeczną w formie świadczeń pieniężnych, usług oraz pracy socjalnej objęto łącznie **380 rodzin**. Liczba osób w rodzinach świadczeniobiorców wyniosła **543**, co stanowiło **2,03 %** ogółu mieszkańców gminy Strzelce Opolskie (26 688). Nastąpił niewielki wzrost liczby korzystających w stosunku do 2024 r. W 2025 roku z pomocy korzystało 375 rodzin, z liczbą osób w tych rodzinach 524.

W latach ubiegłych z pomocy społecznej skorzystało:

**1,94 %** mieszkańców gminy (27 055) – 2024 rok

**2,03 %** mieszkańców gminy (26 688) – 2025 rok

W ramach systemu pomocy społecznej wydanych zostało **1 938 decyzji administracyjnych**, kończących postępowania w sprawach dotyczących różnego rodzaju świadczeń, do których stosuje się przewidzianą w ustawie o pomocy społecznej procedurę.

Świadczenia przyznawane są w formie pieniężnej lub niepieniężnej na wniosek osoby zainteresowanej po przeprowadzeniu postępowania administracyjnego. Zasadniczą czynnością w przypadku pomocy społecznej jest sporządzenie wywiadu środowiskowego w miejscu zamieszkania wnioskodawcy. Liczba wykonanych w 2025 r. wywiadów środowiskowych w związku z przyjętymi wnioskami o pomoc, to **1 424**.

Pomoc społeczna kierowana jest do osób lub rodzin dotkniętych różnymi dysfunkcjami. Najczęstszą przyczyną korzystania z pomocy społecznej w roku 2025 była długotrwała choroba.

**TABELA 2. POWODY PRYZNAWANIA POMOCY SPOŁECZNEJ W 2025 R.**

Powód trudnej sytuacji życiowej	Liczba rodzin
Ubóstwo	40
Sieroctwo	0
Bezdomność	35
Potrzeba ochrony macierzyństwa	8
w tym wielodzietność	8
Bezrobocie	57
Niepełnosprawność	194
Długotrwała lub ciężka choroba	308
Bezradność w sprawach opiekuńczo-wychowawczych i prowadzenia gospodarstwa domowego – ogółem	33
w tym rodziny wielodzietne	4
rodziny niepełne	16
Przemoc domowa	2
Potrzeba ochrony ofiar handlu ludźmi	0
Alkoholizm	20
Narkomania	1
Trudności w przystosowaniu do życia po zwolnieniu z zakładu karnego	4
Trudności w integracji osób, które otrzymały status uchodźcy lub ochronę uzupełniającą	0
Zdarzenie losowe	0
Sytuacja kryzysowa	2
Klęska żywiołowa lub ekologiczna	0
Inne	8
<i>Uwaga: Powyżej zamieszczone zostały szczegółowe dane dotyczące liczby osób i rodzin z uwzględnieniem wszystkich dysfunkcji występujących w poszczególnych środowisk, z tego też względu liczby osób i rodzin nie sumują się – nie podają rzeczywistej liczby osób i rodzin korzystających z pomocy w 2025 r.</i>	

## 6.1. Świadczenia pieniężne realizowane na podstawie ustawy o pomocy społecznej

Świadczenia pieniężne przyznawane są z systemu pomocy społecznej pod warunkiem spełnienia jednocześnie dwóch kryteriów. Konieczne jest występowanie przynajmniej jednej z okoliczności wskazującej na trudną sytuację życiową, wskazanych w art. 7 ustawy o pomocy społecznej oraz spełnienie ustawowego kryterium dochodowego.

W katalogu świadczeń finansowych Ośrodka znajdują się długookresowe świadczenia w formie zasiłku stałego. Krótkoterminowe świadczenia z pomocy społecznej to przede wszystkim zasiłki okresowe, zasiłki celowe oraz świadczenia pieniężne z wieloletniego programu rządowego „Posiłek w szkole i w domu”, które zostanie omówione w oddzielnym rozdziale. W 2025 r. Ośrodek Pomocy Społecznej w Strzelcach Opolskich realizował niżej wymienione świadczenia pieniężne:

### 6.1.1. Zasiłek stały

Jest to świadczenie przysługujące osobom niezdolnym do pracy z powodu wieku lub całkowicie niezdolnym do pracy, spełniającym kryterium dochodowe. Od 01 stycznia 2025 r., kwota zasiłku stałego nie może być wyższa niż 1229,00 zł i niższa niż 100,00 zł miesięcznie.

**TABELA 3. REALIZACJA ZASIŁKÓW STAŁYCH W 2025 R.**

Forma pomocy		Liczba osób, którym decyzją przyznano świadczenie	Liczba świadczeń	Kwota świadczeń (zł)	Liczba rodzin	Liczba osób w rodzinach
Zasiłki stałe ogółem:		<b>81</b>	<b>806</b>	<b>873 771,09</b>	<b>80</b>	<b>87</b>
w tym	dla osoby samotnie gospodarującej	75	759	849 983,00	75	75
	dla osoby pozostającej w rodzinie	6	47	23 788,09	5	12

Kwota wypłaconych w 2025 r. zasiłków stałych wynosiła 873 771,09 zł. Kwota zwrotów z tytułu spłaty świadczeń nienależnie pobranych oraz podlegających zwrotowi z Zakładu Ubezpieczeń Społecznych, zgodnie z art. 99 ustawy o pomocy społecznej wynosiła 15 036,31 zł.

### 6.1.2. Zasiłek okresowy

Jest to świadczenie przysługujące na podstawie art. 38 ustawy o pomocy społecznej. Adresowane jest do osób i rodzin bez dochodów lub o dochodach niższych niż ustawowe kryterium oraz zasobach pieniężnych nie wystarczających na zaspokojenie niezbędnych potrzeb życiowych, zwłaszcza ze względu na długotrwałą chorobę, niepełnosprawność, bezrobocie, możliwość nabycia uprawnień do świadczeń z innych systemów zabezpieczenia społecznego.

Wypłata zasiłku okresowego jest obowiązkowym zadaniem własnym gminy o charakterze obowiązkowym, dotowanym z budżetu państwa. Okres, na jaki jest przyznawany zasiłek okresowy, ustala ośrodek pomocy społecznej na podstawie okoliczności sprawy.

**TABELA 4. REALIZACJA ZASIŁKÓW OKRESOWYCH W 2025 R.**

Forma pomocy	Liczba osób, którym decyzją przyznano świadczenie	Liczba świadczeń	Kwota świadczeń (zł)	Liczba rodzin	Liczba osób w rodzinach
Zasiłki okresowe ogółem:	<b>50</b>	<b>181</b>	<b>95 943,05</b>	<b>50</b>	<b>71</b>
w tym					
środki własne gminy			0,00 zł		
dotacja z budżetu państwa			95 943,05		
w tym przyznane z powodu:					
bezrobocie	30	124	66 780,00	30	41
długotrwałej choroby	11	27	12 785,00	11	12
niepełnosprawności	6	6	3 086,00	6	7
innej przyczyny	13	24	13 292,05	13	17

### 6.1.3. Zasiłek celowy i specjalny zasiłek celowy

Świadczenie to jest zadaniem własnym gminy, o charakterze obowiązkowym, przyznawanym na podstawie art. 39 ustawy o pomocy społecznej na zaspokojenie niezbędnej potrzeby życiowej, a w szczególności na pokrycie części lub całości kosztów zakupu żywności, leków, środków spożywczych specjalnego przeznaczenia żywieniowego, wyrobów medycznych i leczenia, ogrzewania, w tym opału, odzieży, niezbędnych przedmiotów użytku domowego, drobnych remontów i napraw w mieszkaniu, a także kosztów pogrzebu. Zgodnie z art. 40 ust. 1 ustawy zasiłek celowy może być przyznany również osobie albo rodzinie, które poniosły straty w wyniku zdarzenia losowego. Natomiast na podstawie art. 40 ust. 2 zasiłek celowy może być przyznany także osobie albo rodzinie, które poniosły straty w wyniku klęski żywiołowej lub ekologicznej.

W szczególnie uzasadnionych przypadkach, na podstawie art. 41 ustawy o pomocy społecznej, osobie albo rodzinie o dochodach przekraczających kryterium ustawowe może być przyznany *specjalny zasiłek celowy* – w wysokości nieprzekraczającej odpowiednio kryterium dochodowego osoby samotnie gospodarującej lub rodziny. Szczególnie uzasadniony przypadek musi być na tyle wyrazisty i odbiegający od sytuacji innych osób znajdujących się w trudnej sytuacji, że uzasadnia przyznanie pomocy z uwagi na okazjonalność, nadzwyczajność występującego zdarzenia, które jest na tyle dotkliwe w skutkach i tak daleko ingerujące w sytuację życiową danej osoby, że nie jest ona sama w stanie jej pokonać. Jest to taka sytuacja życiowa osoby lub rodziny, która ponad wszelką wątpliwość, bez konieczności wnikliwych zabiegów interpretacyjnych istniejącego stanu rzeczy, pozwala stwierdzić, że aż tak drastyczne, tak dotkliwe w skutkach i tak daleko ingerujące w plany życiowe zdarzenia nie należą do zdarzeń codziennych ani nawet do zdarzeń nadzwyczajnych.

Jeśli osoba lub rodzina marnotrawi przyznane świadczenia, celowo je niszczy lub korzysta w sposób niezgodny z przeznaczeniem bądź marnotrawi własne zasoby finansowe, może nastąpić ograniczenie świadczeń lub odmowa ich przyznania. W przypadku odmowy przyznania albo ograniczenia wysokości lub rozmiaru świadczenia z pomocy społecznej

uwzględnia się sytuację osób będących na utrzymaniu osoby ubiegającej się o pomoc lub korzystającej z pomocy (dobro dzieci).

**TABELA 5. REALIZACJA ZASIŁKÓW CELOWYCH I SPECJALNYCH ZASIŁKÓW CELOWYCH W 2025 R.**

Forma pomocy	Liczba osób, którym decyzją przyznano świadczenie	Liczba świadczeń	Kwota świadczeń (zł)	Liczba rodzin	Liczba osób w rodzinach
<b>Zasiłki celowe</b>	<b>120</b>	<b>x</b>	<b>90 810,00</b>	<b>120</b>	<b>207</b>
<i>w tym między innymi na dofinansowanie do</i>					
<i>zakup opał</i>	2	2	400,00	2	6
<i>kosztów leczenia i zakupu leków</i>	6	11	1 030,00	6	7
<i>zakup odzieży</i>	1	1	100,00	1	1
<i>inne</i>	15	27	2 480,00	15	23
pokrycie kosztów pobytu w schronisku	15	x	185 080,00	15	15
zdarzenie losowe	0	0	0,00	0	0
<b>Zasiłki celowe specjalne</b>	<b>50</b>	<b>59</b>	<b>16 600,00</b>	<b>50</b>	<b>85</b>

#### 6.1.4. Wynagrodzenie dla opiekuna prawnego

Zgodnie z art. 53a ustawy o pomocy społecznej Ośrodek wypłaca wynagrodzenie za sprawowanie opieki przyznane opiekunowi osoby całkowicie ubezwłasnowolnionej lub kuratorowi osoby częściowo ubezwłasnowolnionej przyznane przez sąd, na podstawie stosownego postanowienia. Udzielenie świadczeń w tej formie nie wymaga przeprowadzenia rodzinnego wywiadu środowiskowego oraz wydania decyzji administracyjnej.

Wynagrodzenie to obliczone w stosunku miesięcznym nie może przekraczać 1/10 przeciętnego miesięcznego wynagrodzenia w sektorze przedsiębiorstw, bez wypłat nagród z zysku, ogłoszonego przez Prezesa Głównego Urzędu Statystycznego za okres poprzedzający dzień przyznania wynagrodzenia.

Wypłata wynagrodzenia dla opiekuna prawnego za sprawowanie opieki nad osobą całkowicie ubezwłasnowolnioną, jest zadaniem z zakresu administracji rządowej zleconym gminie.

**TABELA 6. WYPŁATA WYNAGRODZEŃ DLA OPIEKUNÓW W 2025 R.**

Forma pomocy	Liczba opiekunów	Liczba świadczeń	Kwota świadczeń (zł)	Liczba osób objętych opieką
Wynagrodzenie dla opiekuna za sprawowanie opieki nad osobą <b>całkowicie</b> ubezwłasnowolnioną	2	24	10 800,00	2
Wynagrodzenie dla opiekuna za sprawowanie opieki nad osobą <b>częściowo</b> ubezwłasnowolnioną	2	24	14 400,00	2

## 6.2. Świadczenia niepieniężne realizowane na podstawie ustawy o pomocy społecznej

Ośrodek Pomocy Społecznej prócz świadczeń pieniężnych przyznaje także świadczenia niepieniężne. W 2025 r. Ośrodek Pomocy Społecznej w Strzelcach Opolskich realizował niżej wymienione świadczenia niepieniężne:

### 6.2.1. Praca socjalna

Zgodnie z ustawą o pomocy społecznej szczególnym zadaniem jest praca socjalna, którą wykonują pracownicy socjalni na rzecz poprawy funkcjonowania osób i rodzin w ich środowisku społecznym. Podstawowym obowiązkiem pracownika socjalnego jest szczegółowe rozeznanie sytuacji osoby/rodziny oraz stworzenie wielopłaszczyznowej diagnozy, na podstawie której konstruowany jest plan pracy z rodziną.

**Pracę socjalną definiuje się** jako działalność zawodową mającą na celu pomoc osobom i rodzinom we wzmacnianiu lub odzyskiwaniu zdolności do funkcjonowania w społeczeństwie poprzez pełnienie odpowiednich ról społecznych oraz tworzenie warunków sprzyjających temu celowi.

**Celem pracy socjalnej** jest umożliwienie, wspieranie lub wywoływanie zmiany sposobu funkcjonowania osoby i rodziny oraz jej otoczenia, a także wzmacnianie potencjału osób i rodzin do przewyższania trudnych sytuacji życiowych.

**Najistotniejszymi elementami** w pracy socjalnej, wpływającymi na jej jakość oraz skuteczność są: relacja, komunikacja i motywowanie. Podstawą nawiązywania i budowania relacji są zasady pracy socjalnej, w szczególności: zasada podmiotowości, zasada obiektywizmu, zasada poufności. Nawiązanie relacji z osobą lub rodziną jest głównym elementem procesu pomocowego i decyduje o skuteczności pracy socjalnej.

**TABELA 7. PRACA SOCJALNA W 2025 R.**

Forma pomocy	Liczba Rodzin		Liczba osób w rodzinach
	Ogółem	w tym na wsi	
Praca socjalna	229	47	378
Wyłącznie w postaci pracy socjalnej	47	12	122

Praca socjalna może być prowadzona w oparciu o kontrakt socjalny. Kontrakt socjalny w rozumieniu ustawy o pomocy społecznej to pisemna umowa zawarta z osobą ubiegającą się o pomoc, określającą uprawnienia i zobowiązania stron umowy, w ramach wspólnie podejmowanych działań zmierzających do przewyższania trudnej sytuacji życiowej osoby lub rodziny.

**Kontrakt socjalny** pracownicy socjalni zawierają w każdej sytuacji, w której na przyznanie świadczeń z pomocy społecznej będzie mieć wpływ aktywność osoby lub rodziny ubiegającej się o przyznanie świadczeń. Kontrakt socjalny można zawrzeć również z rodziną lub osobą, które uczestniczą w indywidualnym programie usamodzielnienia, integracji lub wychodzenia z bezdomności. Przy zawieraniu kontraktu ważne jest zaangażowanie obydwu stron. Zawierając kontrakt, ośrodek pomocy społecznej zobowiązuje się do udzielenia wsparcia, a klient - np. do znalezienia pracy lub podjęcia leczenia odwykowego. Jeżeli beneficjent pomocy nie będzie wywiązywał się ze swoich obowiązków zawartych w kontrakcie, to wsparcie udzielone przez ośrodek pomocy może zostać mu cofnięte.

**TABELA 8. KONTRAKTY SOCJALNE W 2025 R.**

Forma pomocy	Liczba kontraktów socjalnych	Liczba osób objęta kontraktami socjalnymi
Kontrakt socjalny	10	11

### 6.2.2. Usługi poradnictwa

#### ➤ *Punkt konsultacyjno-informacyjny*

W budynku Środowiskowego Domu Samopomocy przy ul. Habryki 11 działa punkt konsultacyjny w ramach którego są udzielane porady z zakresu pomocy prawnej i pomocy psychologicznej.

Z pomocy mogą skorzystać osoby uzależnione od alkoholu, narkotyków i innych używek, pokrzywdzeni przemocą w rodzinie, i inni potrzebujący wsparcia.

Punkt działa w środy i czwartki od godziny 16.00 do 19.00.

#### **W roku 2025 udzielono:**

- ❖ 175 porady w Punkcie dla osób doświadczających przemocy,
- ❖ 336 porad psychologicznych,
- ❖ 117 porad terapeutycznych dot. uzależnień
- ❖ 68 porady prawne dla osób z problemem alkoholowym, ofiar i sprawców przemocy.

#### ➤ *Lokalny Punkt Pomocy Pokrzywdzonym Przepęstwem*

W budynku Ośrodka Pomocy Społecznej w 2025 roku działał punkt pomocy pokrzywdzonym przęstwem. Punkt został uruchomiony w związku z programem w ramach Funduszu Sprawiedliwości, realizowanym przez Diecezjalną Fundację Ochrony Życia w Opolu. W punkcie osoby pokrzywdzone, ich najbliżsi oraz świadkowie przęstw mogą otrzymać bezpłatną pomoc prawną, psychologiczną i psychoterapeutyczną oraz materialną.

Punkt czynny był we wtorki i środy od godziny 14:00 do 19:00. Porady udzielane były bezpłatnie.

### **6.2.3. Sprawienie pogrzebu**

Pomoc społeczna obejmuje obowiązek sprawienia pogrzebu w sposób ustalony przez gminę, zgodnie z wyznaniem zmarłego. Sprawienie pogrzebu przysługuje osobom zmarłym zamieszkałym lub przebywającym na terenie gminy, w stosunku do których nie ustalono osób zobowiązanych do sprawienia pogrzebu, lub gdy osoby zobowiązane nie mają takich możliwości.

Ośrodek realizuje także pochówek dzieci martwo urodzonych. Sprawienie pogrzebu jest zadaniem własnym gminy o charakterze obowiązkowym.

W 2025 r. sprawiono **4 pogrzeby**.

Koszt świadczeń wyniósł **13 116,00 zł**, z czego:

- ✓ 2 pogrzeby – 7 100,00 zł,
- ✓ 2 pochówki dzieci nienarodzonych – 6 016,00 zł.

### **6.2.4. Udzielenie schronienia**

Zgodnie z zapisami ustawy o pomocy społecznej, do obowiązkowych zadań własnych gminy należy udzielenie schronienia, zapewnienie posiłku i niezbędnej odzieży osobom tego pozbawionym. Pomocy osobom bezdomnym udziela gmina ostatniego miejsca zameldowania tej osoby na pobyt stały.

W celu zapewnienia osobom bezdomnym pomocy w formie schronienia Ośrodek Pomocy Społecznej w Strzelcach Opolskich w 2025 r. zawarł umowy z następującymi placówkami:

- Schronisko dla osób bezdomnych w Bielicach;
- Schronisko dla osób bezdomnych z usługami opiekuńczymi w Bielicach;
- Schronisko dla osób bezdomnych w Niewieszy;
- Schronisko dla osób bezdomnych z usługami opiekuńczymi w Niewieszy.

W ramach zawartych umów osoby bezdomne z terenu gminy Strzelce Opolskie mają możliwość uzyskania wsparcia w formie schronienia wraz z całodziennym wyżywieniem, zapewnieniem podstawowych warunków socjalnych oraz prowadzoną pracą socjalną, zmierzającą do odzyskania przez osoby bezdomne zdolności do aktywności i samodzielności. Bezdomni przebywający w placówce zobowiązani są do przestrzegania regulaminu oraz wywiązywania się z ustaleń zawartych w kontrakcie socjalnym.

**TABELA 9. LICZBA OSÓB I KOSZT POBYTU W SCHRONISKACH W 2025 R.**

Nazwa placówki	Liczba osób	Koszt pobytu
Schronisko dla osób bezdomnych z usługami opiekuńczymi w Bielicach	2	94 900,00
Schronisko dla osób bezdomnych w Niewieszcy	7	39 060,00
Schronisko dla osób bezdomnych z usługami opiekuńczymi w Niewieszcy	6	51 120,00
<b>OGÓLEM</b>	<b>15</b>	<b>185 080,00</b>

Zgodnie z Uchwałą Nr XVI/162/2019 Rady Miejskiej w Strzelcach Opolskich z dnia 27.11.2019 r. w sprawie szczegółowych zasad ponoszenia odpłatności za pobyt w ośrodkach wsparcia, odpłatność ponoszą wszystkie bezdomne osoby tam przebywające. Odpłatność jest wyliczona procentowo w stosunku do dochodu osoby/rodziny.

### 6.2.5. Składka na ubezpieczenie zdrowotne i społeczne

Opłata składki na ubezpieczenie zdrowotne dla osób pobierających zasiłek stały, nie objętych ubezpieczeniem z innego tytułu, jest zadaniem własnym gminy finansowanym ze środków administracji rządowej. Tut. Ośrodek opłaca również składkę zdrowotną za osoby objęte indywidualnym programem zatrudnienia socjalnego w Centrum Integracji Społecznej.

W poniższej tabeli zawarto dane w tym zakresie za 2025 r.

**TABELA 10. LICZBA OSÓB I KOSZT OPŁACANYCH SKŁADEK NA UBEZPIECZENIE ZDROWOTNE W 2025 R.**

WYSZCZEGÓLNIENIE	Liczba świadczeniobiorców*, za których jest opłacana składka zdrowotna	Liczba składek należnych	Koszt składek należnych w zł**		
			ogółem (4 + 5)	z tego:	
0	1	2	3	4	5
Osoby pobierające zasiłek stały z pomocy społecznej niepodlegające obowiązkowi ubezpieczenia zdrowotnego z innego tytułu - pkt. 26	77	773	74 673,00	74 604,00	69
Osoby objęte indywidualnym programem zatrudnienia socjalnego w Centrum Integracji Społecznej - pkt. 30	33	220	22 917,00	22 696,00	221
<b>OGÓLEM</b>	<b>X</b>	<b>993</b>	<b>97 590,00</b>	<b>97 300,00</b>	<b>290</b>

Zgodnie z art. 6 ust. 2a ustawy z dnia 13 października 1998 r. o systemie ubezpieczeń społecznych (Dz. U. z 2025, poz. 350), za osobę pobierającą świadczenie pielęgnacyjne wójt,

burmistrz lub prezydent miasta opłaca składkę na ubezpieczenia emerytalne i rentowe od podstawy odpowiadającej wysokości odpowiednio świadczenia pielęgnacyjnego przysługujących na podstawie przepisów o świadczeniach rodzinnych przez okres niezbędny do uzyskania 20-letniego okresu ubezpieczenia (składkowego i nieskładkowego). Zgodnie natomiast z art. 75 ust. 11 ustawy z dnia 27 sierpnia 2004 r. o świadczeniach opieki zdrowotnej finansowanych ze środków publicznych (Dz. U. 2025, poz. 1461 z późn. zm.) obowiązkowi ubezpieczenia zdrowotnego podlegają osoby pobierające świadczenie pielęgnacyjne albo specjalny zasiłek opiekuńczy przyznane na podstawie przepisów o świadczeniach rodzinnych, niepodlegające obowiązkowi ubezpieczenia zdrowotnego z innego tytułu. Osoby te, zgłasza do ubezpieczenia zdrowotnego i opłaca za nie składkę na ubezpieczenie zdrowotne wójt, burmistrz lub prezydent miasta.

Szczegółowe dane dotyczące ilości opłaconych przez Burmistrza Strzelc Opolskich w 2025 r. składek emerytalno-rentowych i zdrowotnych przedstawia poniższa tabela.

**TABELA 11. OPŁACANIE SKŁADEK EMERYTALNO-RENTOWYCH I ZDROWOTNYCH W 2025 R.**

Rodzaj świadczenia	Liczba składek	Kwota w zł
Składka emerytalno-rentowa	795	722 522,00
Składka zdrowotna	603	184 006,00

#### 6.2.6. Pomoc w formie posiłku

Zgodnie z ustawą o pomocy społecznej pomoc w postaci gorącego posiłku przysługuje osobie, która własnym staraniem nie może go sobie zapewnić.

**TABELA 12. REALIZACJA POMOCY W FORMIE POSIŁKÓW W 2025 R.**

Formy pomocy	Liczba świadczeń	Kwota świadczeń w zł	Liczba rodzin	Liczba osób w rodzinach
Posiłki	39 976	890 701,70	153	233

#### 6.2.7. Usługi opiekuńcze świadczone osobom starszym, chorym i niepełnosprawnym

Ośrodek Pomocy Społecznej w Strzelcach Opolskich w celu zapewnienia osobom starszym, niepełnosprawnym wsparcia w codziennym funkcjonowaniu w 2025 r. świadczył pomoc w formie usług opiekuńczych, specjalistycznych usług opiekuńczych, specjalistycznych usług opiekuńczych dla osób z zaburzeniami psychicznymi i opieki wytchnieniowej.

**Usługi opiekuńcze** to różne formy pomocy udzielanej w ramach systemu pomocy społecznej. Mogą z nich korzystać osoby z niepełnosprawnościami, osoby chore przewlekłe, osoby starsze i samotne, jeśli potrzebują na co dzień pomocy innych osób, a nie mogą jej uzyskać od osób, które wspólnie z nią mieszkają i od innych członków rodziny.

**Usługi opiekuńcze** dzielą się na 3 rodzaje:

- Usługi opiekuńcze,
- Specjalistyczne usługi opiekuńcze,
- Specjalistyczne usługi opiekuńcze dla osób z zaburzeniami psychicznymi.

**Usługi opiekuńcze** obejmują pomoc w 4 obszarach:

1. Zaspokajanie codziennych potrzeb życiowych osoby wymagającej wsparcia,
2. Opieka higieniczna nad osobą wymagającą wsparcia i jej otoczeniem,
3. Zabiegi pielęgnacyjne zalecone przez lekarza,
4. Zapewnienie, w miarę możliwości, kontaktów z osobą wymagającą wsparcia

**Specjalistyczne usługi opiekuńcze** - to usługi opiekuńcze dostosowane do szczególnych potrzeb wynikających z typu schorzenia lub niepełnosprawności. Takie usługi są świadczone przez osoby ze specjalistycznym przygotowaniem zawodowym, np. pielęgniarkę, psychologa, pedagoga, logopedę, pracownika socjalnego, terapeutę zajęciowego, asystenta osoby niepełnosprawnej, rehabilitanta.

O wsparcie w postaci specjalistycznych usług opiekuńczych mogą ubiegać się osoby z niepełnosprawnościami, niesamodzielne, niezaradne z powodu różnych zaburzeń (innych niż psychiczne) oraz osoby samotne. Warunkiem uzyskania takiej pomocy jest stwierdzenie, że osoby te wymagają indywidualnego wsparcia, ponieważ w wyniku pogłębiającej się choroby nie są w stanie zaspokoić swoich podstawowych potrzeb życiowych.

**Specjalistyczne usługi opiekuńcze** obejmują następujące obszary wsparcia:

1. Uczenie i rozwijanie u podopiecznego umiejętności niezbędnych do samodzielnego życia,
2. Pielęgnację podopiecznego, jako element procesu leczenia,
3. Rehabilitację fizyczną i usprawnianie zaburzonych funkcji organizmu podopiecznego zgodnie z zaleceniami lekarza.

**Specjalistyczne usługi opiekuńcze dla osób z zaburzeniami psychicznymi** - to szczególny rodzaj specjalistycznych usług opiekuńczych udzielanych osobom, które z powodu choroby psychicznej lub niepełnosprawności intelektualnej mają poważne trudności w codziennym funkcjonowaniu, a zwłaszcza w relacjach z otoczeniem, edukacji, zatrudnieniu i realizacji spraw bytowych. Specjalistyczne usługi opiekuńcze dla osób z zaburzeniami psychicznymi świadczone są przez osoby z kwalifikacjami do zawodu m.in. psychologa, pedagoga, logopedy, pracownika socjalnego, terapeuty zajęciowego.

Świadczenia z zakresu usług opiekuńczych, specjalistycznych usług opiekuńczych i specjalistycznych usług opiekuńczych dla osób z zaburzeniami psychicznymi świadczone są w domu podopiecznego.

Za usługi opiekuńcze oraz specjalistyczne usługi opiekuńcze osoby korzystające ponosiły odpłatność w zależności od statusu rodziny i ich dochodu. Zasady ponoszenia odpłatności w 2025 r. określała Uchwała Nr LXXV/609/2023 Rady Miejskiej w Strzelcach Opolskich z dnia 20.12.2023 r. w sprawie szczegółowych warunków przyznawania i odpłatności za usługi opiekuńcze i specjalistyczne usługi opiekuńcze, z wyłączeniem specjalistycznych usług opiekuńczych dla osób z zaburzeniami psychicznymi oraz szczegółowych warunków częściowego lub całkowitego zwolnienia od opłat, jak również trybu ich pobierania, a także szczegółowych warunków przyznawania usług sąsiedzkich, wymiaru i zakresu usług sąsiedzkich oraz sposobu rozliczania wykonywania takich usług. W 2025 r. koszt za 1 godzinę usług opiekuńczych wynosił 30,50 zł, specjalistycznych usług opiekuńczych – 36,60 zł, zaś w przypadku specjalistycznych usług opiekuńczych dla osób z zaburzeniami psychicznymi 50,00 zł dla osób dorosłych i 100,00 zł dla dzieci.

W 2025 roku rzeczywista liczba osób korzystających z różnych rodzajów usług opiekuńczych (w ramach zadań własnych i zleconych) wyniosła 117 osób.

**TABELA 13. LICZBA OSÓB KORZYSTAJĄCYCH Z POMOCY W FORMIE USŁUG OPIEKUŃCZYCH W 2025 R.**

Rodzaj świadczonych usług	Liczba osób objętych pomocą usługową / Liczba godzin	Osoby samotnie zamieszkujące / Liczba godzin	Osoby w rodzinie / Liczba godzin
Usługi opiekuńcze	87 12 122,5 godziny	60 7 341,5 godziny	27 4 781 godzin
Specjalistyczne usługi opiekuńcze	48 2 082,5 godziny	23 906,5 godziny	25 1 176 godzin
Specjalistyczne usługi opiekuńcze dla osób z zaburzeniami psychicznymi	3 512,5 godziny	2 269,5 godziny	1 243 godzin
<i>w tym specjalistyczne usługi opiekuńcze dla dzieci i młodzieży z zaburzeniami psychicznymi</i>	0	0	0

**TABELA 14. WNIESIONA ODPLATNOŚĆ ZA USŁUGI OPIEKUŃCZE W 2025 R.**

Rodzaj świadczonych usług	Odpłatność klientów
Usługi opiekuńcze	279 923,47
<i>w tym specjalistyczne usługi opiekuńcze</i>	60 924,36
Specjalistyczne usługi opiekuńcze dla osób z zaburzeniami psychicznymi	1 279,00
<i>w tym specjalistyczne usługi opiekuńcze dla dzieci i młodzieży z zaburzeniami psychicznymi</i>	0,00

### 6.2.8. Usługi opieki wytchnieniowej

W 2025 roku świadczone usługi opieki wytchnieniowej w formie pobytu dziennego w miejscu zamieszkania osoby niepełnosprawnej, realizowane w ramach resortowego Programu Ministerstwa Rodziny, Pracy i Polityki Społecznej pn.: „Opieka wytchnieniowa” dla Jednostek Samorządu Terytorialnego - edycja 2025. Głównym celem usług było wsparcie członków rodzin lub opiekunów sprawujących bezpośrednią opiekę nad dziećmi z orzeczeniem o niepełnosprawności lub osobami ze znacznym stopniem niepełnosprawności bądź orzeczeniami równoważnymi poprzez możliwość uzyskania doraźnej, czasowej pomocy w formie odciążenia od codziennych obowiązków łączących się ze sprawowaniem opieki, zapewnienia czasu na odpoczynek i regenerację.

Uczestnik Programu, któremu przyznano pomoc w formie opieki wytchnieniowej nie ponosił za nią odpłatności.

Na realizację zadania Ośrodek Pomocy Społecznej wykorzystał kwotę 200 321,91 zł.

**TABELA 15. LICZBA OSÓB KORZYSTAJĄCYCH Z POMOCY OPIEKI WYTCHNIENIOWEJ W 2025 R.**

Okres realizacji	Stopień niepełnosprawności	Liczba osób objętych wsparciem	Liczba godzin
03.2025 – 12.2025	Znaczny	21	2 759
	Dzieci z orzeczeniem o niepełnosprawności (2- 16 lat)	8	1 185
<b>RAZEM</b>		<b>29</b>	<b>3 944</b>

Różnice w liczbie zrealizowanych godzin wsparcia pomiędzy poszczególnymi uczestnikami Programu wynikały z indywidualnej sytuacji życiowej i zdrowotnej uczestników. W trakcie realizacji Programu odnotowano rezygnacje uczestników z dalszego udziału, jak i również zgony uczestników, co skutkowało wcześniejszym zakończeniem świadczenia usług oraz mniejszą liczbą zrealizowanych godzin. W miejsce osób, które zakończyły udział w Programie przed końcem jego realizacji, sukcesywnie włączano nowych uczestników z listy rezerwowej.

### 6.2.9. Usługi asystencji osobistej osoby z niepełnosprawnością

W 2025 roku Ośrodek Pomocy Społecznej w Strzelcach Opolskich realizował Program Ministra Rodziny, Pracy i Polityki Społecznej „Asystent osobisty osoby z niepełnosprawnością” dla Jednostek Samorządu Terytorialnego – edycja 2025. Głównym celem Programu było wprowadzenie usług asystencji osobistej jako formy ogólnodostępnego

wsparcia w wykonywaniu codziennych czynności oraz funkcjonowaniu w życiu społecznym dla osób z niepełnosprawnością.

**Celem** rozpowszechnienia usług asystencji osobistej było zwiększenie szans osób z niepełnosprawnościami na prowadzenie bardziej niezależnego/samodzielnego i aktywnego życia. Uczestnik Programu, któremu przyznano pomoc w formie usług asystencji osobistej nie ponosił za nią odpłatności.

Na realizację zadania Ośrodek Pomocy Społecznej wykorzystał kwotę 295 713,82 zł.

**TABELA 16. LICZBA OSÓB KORZYSTAJĄCYCH Z PROGRAMU „ASYSTENT OSOBISTY OSOBY Z NIEPEŁNOSPRAWNOŚCIĄ” – EDYCJA 2025**

Okres realizacji	Stopień niepełnosprawności	Liczba osób objętych wsparciem	Łączna liczba godzin
02.2025–12.2025	Znaczny z niepełnosprawnością sprzężoną	3	1 560
	Znaczny	6	2 863
	Umiarkowany	1	320
	Dzieci z orzeczeniem o niepełnosprawności (2–16 lat)	3	960
<b>Razem</b>		<b>13</b>	<b>5 703</b>

Różnice w liczbie zrealizowanych godzin wsparcia pomiędzy poszczególnymi uczestnikami Programu wynikały z indywidualnej sytuacji życiowej i zdrowotnej uczestników.

#### **6.2.10. Projekt „Nie-sami-dzielni”**

Projekt „Nie-Sami-Dzielni – rozwój usług społecznych oraz wspierających osoby niesamodzielne – III edycja” realizowany w ramach Programu Regionalnego Fundusze Europejskie dla Opolskiego 2021 – 2027, Oś priorytetowa VII - Fundusze Europejskie wspierające usługi społeczne i zdrowotne w opolskim.

Głównym **celem** projektu jest zwiększenie dostępu do usług społecznych świadczonych w województwie opolskim na rzecz osób niesamodzielnych, starszych i niepełnosprawnych –

ma to pomóc w zmniejszeniu obszarów wykluczenia społecznego, a także doprowadzić do zmniejszenia poziomu ubóstwa w regionie.

W ramach projektu w 2025 roku realizowano zadania:

1) Usługi opiekuńcze

- zatrudniona 1 opiekunka,
- łączna liczbą osób objętych wsparciem – 5 (3 kobiety, 2 mężczyzn),
- liczba godzin – 25 godzin miesięcznie na każdego uczestnika.

2) Usługi Marszałkowskiego Kuriera Społecznego

Liczba osób objętych zadaniem Marszałkowskiego Kuriera Społecznego w 2025 roku wyniosła 34 i wynika z przyznanego świadczenia usług na podstawie indywidualnych zgłoszeń. Rekrutacja do projektu była otwarta ze względu na dynamiczną rotację uczestników, co wynika m.in. ze zmieniającej się sytuacji życiowej i zdrowotnej beneficjentów. Działania rekrutacyjne prowadzono na bieżąco, aby zapewnić ciągłość realizacji zaplanowanych wskaźników oraz skuteczne wykorzystanie dostępnych miejsc w projekcie.

W ramach zadania, MKS świadczył usługi wobec osób niesamodzielnych, w tym osób starszych i niepełnosprawnych. Usługi MKS na terenie gminy Strzelce Opolskie realizowane były poprzez dowożenie ciepłych posiłków, leków i zakupów spożywczych, zapewnienie doraźnej pomocy według potrzeb, wsparcia emocjonalnego, pomocy w załatwianiu spraw urzędowych oraz pomocy w czynnościach domowych.

W ramach programu w okresie od 1 stycznia 2025 do 30 czerwca 2025 r. zatrudniano 2 osoby jako Marszałkowskich Kurierów Społecznych na umowę zlecenie, którzy świadczyli usługi w ilości po 140 h miesięcznie – każdy. Od sierpnia 2025 roku w wyniku postępowania o udzielenie zamówienia publicznego wyłoniono wykonawcę, który realizował usługi w wymiarze 280 godzin miesięcznie. Wyłonionym wykonawcą jest Strzelecka Spółdzielnia Socjalna.

Na realizację zadania Ośrodek Pomocy Społecznej wykorzystał kwotę 222 222,33 zł.

**TABELA 17. LICZBA OSÓB OBJĘTYCH WSPARCIEM W 2025 R.**

Zadanie	Okres realizacji	Liczba osób objętych wsparciem	Liczba godzin na jednego uczestnika	liczba godzin
Usługi opiekuńcze	01.2025 – 12.2025	5	300	1 200
Marszałkowski Kurier Społeczny	01.2025 – 12.2025	34	w zależności od potrzeb	2 910

### 6.2.11. Program „Korpus Wsparcia Seniorów”

W 2025 roku Gmina Strzelce Opolskie realizowała program „Korpus Wsparcia Seniorów”. W ramach programu realizowano **Moduł I** – usługi sąsiedzkie. Usługi sąsiedzkie to świadczenia pomocy społecznej o charakterze opiekuńczym, które organizowane są w miejscu zamieszkania i świadczone przez wskazane osoby blisko mieszkające. W ramach usług sąsiedzkich świadczone pomoc w następującym zakresie: pomoc w zaspokajaniu podstawowych potrzeb życiowych, podstawową opiekę higieniczno-pielęgnacyjną, przez którą należy rozumieć formy wsparcia niewymagające specjalistycznej wiedzy i kompetencji, oraz, w miarę potrzeb i możliwości, zapewnienie kontaktów z otoczeniem. W ramach Modułu I wsparciem została objęta jedna osoba na rzecz której zatrudniono jednego sąsiada – opiekuna, który wykonywał usługi sąsiedzkie w wymiarze 258 godzin.

Na realizację zadania Ośrodek Pomocy Społecznej wykorzystał kwotę 4 216,32 zł.

Gmina Strzelce Opolskie w ramach Programu „Korpus Wsparcia Seniorów” realizowała także **Moduł II**, którego celem była poprawa poczucia bezpieczeństwa oraz umożliwienie samodzielnego funkcjonowania seniorów w wieku 60 lat i więcej w miejscu zamieszkania, poprzez dostęp do tzw. opieki na odległość. W ramach uzyskanego dofinansowania zakupiono 100 opasek bezpieczeństwa firmy SiDLY Sp. z o.o. oraz zapewniono obsługę systemu dla tych urządzeń. Z wyżej wymienionej usługi w 2025 r. skorzystały 103 osoby. Seniorzy mieli zapewnioną całodobową możliwość wezwania pomocy w sytuacjach nagłych, co znacząco ograniczyło obawy związane z przebywaniem w domu bez stałej opieki osób trzecich.

Na realizację zadania Ośrodek Pomocy Społecznej wykorzystał kwotę 75 252,80 zł.

**TABELA 18. LICZBA OSÓB OBJĘTYCH WSPARCIEM W RAMACH PROGRAMU W 2025 R.**

Zadanie	Okres realizacji	Liczba osób objętych wsparciem	Liczba godzin na jednego uczestnika	liczba godzin
Usługi sąsiedzkie	01.2025 -02.2025	1	120	258
„Opieka na odległość”	0.2025 -12.2025	103	-	-

### 6.2.12. Program „Opieka 75+”

Gmina Strzelce Opolskie w 2025 roku uczestniczyła w realizacji Programu „Opieka 75+”. Celem Programu było zwiększenie dostępności do usług opiekuńczych, w tym specjalistycznych usług opiekuńczych, dla osób w wieku 75 lat i więcej, które są osobami samotnymi lub są osobami samotnie gospodarującymi, a także tych, które pozostają w rodzinie. Przystąpienie gminy Strzelce Opolskie do Programu „Opieka 75+” umożliwiło pozyskanie dodatkowych środków finansowych na realizację usług opiekuńczych oraz

specjalistycznych usług opiekuńczych. Uzyskane dofinansowanie pozwoliło na zmniejszenie wydatków własnych gminy, a jednocześnie stworzyło warunki do rozszerzenia zakresu świadczonych usług oraz objęcia wsparciem osób wymagających pomocy.

Gminie Strzelce Opolskie przyznano dotację w ramach Programu „Opieka 75+” w wysokości 26 100,00 zł, z czego faktycznie wydatkowano środki w wysokości 22 265,61 zł.

**TABELA 19. LICZBA OSÓB OBJĘTYCH WSPARCIEM W RAMACH PROGRAMU „OPIEKA 75+” W 2025 R.**

<b>Zadanie</b>	<b>Okres realizacji</b>	<b>Liczba osób objętych wsparciem</b>	<b>liczba godzin</b>
Usługi opiekuńcze	01.2025 – 12.2025	6	1 163
Specjalistyczne usługi opiekuńcze	01.2025 – 12.2025	2	47

### **6.2.13. Kierowanie do domów pomocy społecznej i ponoszenie kosztów pobytu mieszkańców gminy w tych domach**

Zgodnie z art. 17 ust. 1 pkt 16 ustawy o pomocy społecznej do zadań własnych gminy o charakterze obowiązkowym należy kierowanie do domu pomocy społecznej i ponoszenie odpłatności za pobyt mieszkańca gminy w tym domu. Do domu pomocy społecznej kierowane są osoby wymagające całodobowej opieki z powodu wieku, choroby lub niepełnosprawności nie mogące samodzielnie funkcjonować w codziennym życiu, której nie można zapewnić niezbędnej pomocy w formie usług opiekuńczych. Pobyt w domu pomocy społecznej jest odpłatny.

Zobowiązani do wnoszenia opłaty za pobyt są w kolejności:

- 1) mieszkaniec domu, nie więcej jednak niż 70% swojego dochodu,
- 2) małżonek, zstępni przed wstępnymi – zgodnie z zawartą umową w trybie art. 103 ust. 2 ustawy o pomocy społecznej
  - a) w przypadku osoby samotnie gospodarującej, jeżeli dochód jest wyższy niż 300% kryterium dochodowego osoby samotnie gospodarującej, jednak kwota dochodu pozostająca po wniesieniu opłaty nie może być niższa niż 300% tego kryterium,
  - b) w przypadku osoby w rodzinie, jeżeli posiadany dochód na osobę jest wyższy niż 300% kryterium dochodowego na osobę w rodzinie, z tym że kwota dochodu pozostająca po wniesieniu opłaty nie może być niższa niż 300% kryterium dochodowego na osobę w rodzinie,
- 3) gmina, z której osoba została skierowana do domu pomocy społecznej – w wysokości różnicy między kosztem utrzymania w domu pomocy społecznej a opłatami wnoszonymi

przez osoby o których mowa w pkt a i b. Opłatę za pobyt w domu pomocy społecznej mogą także wносить inne osoby nie wymienione w pkt 2.

**TABELA 20. LICZBA OSÓB PRZEBYWAJĄCYCH W DOMACH POMOCY SPOŁECZNEJ W LATACH 2024 - 2025**

Rok	Ilość osób przyjętych	Ilość osób, które opuściły dom pomocy społecznej, i które zmarły w domu pomocy społecznej	Ilość osób przebywających w danym roku w domu pomocy społecznej
2024	22	<i>opuściło 8 osób</i>	88
		<i>zmarło 13 osób</i>	
2025	18	<i>opuściło 5 osób</i>	84
		<i>zmarło 12 osób</i>	

Koszty z tytułu opłaty za pobyt mieszkańców gminy Strzelce Opolskie w domach pomocy społecznej w 2025 r. wyniosły 3 242 775,58 zł.

Poniższa tabela zawiera szczegółowe dane dotyczące kosztów utrzymania mieszkańców Gminy w domu pomocy społecznej oraz odpłatności za pobyt w domu pomocy społecznej w 2025 r.

**TABELA 21. KOSZT UTRZYMANIA MIESZKAŃCÓW GMINY STRZELCE OPOLSKIE W ROKU 2025 ORAZ ODPŁATNOŚCI ZA POBYT W DOMACH POMOCY SPOŁECZNEJ MIESZKAŃCÓW GMINY**

Miesiąc	Gmina w zł	Rodzina w zł
Styczeń	255 959,11	30 121,02
Luty	289 005,85	31 080,40
Marzec	288 586,74	39 466,68
Kwiecień	303 407,65	27 918,97
Maj	285 232,84	27 427,36
Czerwiec	263 379,97	27 456,03
Lipiec	259 635,30	28 991,25
Sierpień	260 897,35	28 145,68

Wrzesień	247 441,02	21 457,94
Październik	261 288,47	26 790,35
Listopad	260 831,91	23 744,20
Grudzień	267 109,37	24 965,17
<b>Ogółem</b>	<b>3 242 775,58</b>	<b>337 565,05</b>

W roku 2025 złożono 4 wnioski do Sądu Rejonowego w Strzelcach Opolskich – Wydział I Cywilny o stwierdzenie nabycia spadku przez Gminę Strzelce Opolskie w kwocie poniesionych kosztów za pobyt w domu pomocy społecznej na łączną kwotę 663 611,99 zł. Sprawy są w toku.

### **6.2.13. Mieszkania treningowe i wspomagane, Mieszkania treningowe i wspomagane „Za Życiem” oraz tymczasowe miejsca schronienia w sytuacjach kryzysowych**



#### ***Mieszkania treningowe i wspomagane***

Ośrodek Pomocy Społecznej dysponuje 24 mieszkaniami treningowymi i wspomaganyymi, które zastępują pobyt w placówce całodobowej oraz zapewniają warunki samodzielnego funkcjonowania w środowisku. Ta forma pomocy w integracji ze społecznością lokalną stanowi alternatywną formę wsparcia w stosunku do usług świadczonych przez całodobowe placówki opiekuńcze. Zgodnie z art. 53 pkt. 1 ustawy o pomocy społecznej, pomoc w formie mieszkania treningowego i wspomaganeego można przyznać ze względu na: trudną sytuację życiową, wiek, niepełnosprawność lub chorobę. Rodzaj i zakres wsparcia świadczonego w mieszkaniach treningowych lub wspomaganych uzależniony jest od indywidualnych potrzeb i możliwości psychofizycznych osób korzystających ze wsparcia.

Decyzja o skierowaniu osoby do korzystania ze wsparcia w mieszkaniu treningowym lub wspomaganyym wydawana była po dokonaniu uzgodnień pomiędzy pracownikiem socjalnym tutaj. Ośrodka a osobą ubiegającą się o skierowanie do korzystania ze wsparcia w mieszkaniu treningowym i wspomaganyym lub jej przedstawicielem ustawowym.

Pobyt w mieszkaniu treningowym i wspomaganym co do zasady jest odpłatny. Zarządzeniem Nr 97/2025 Burmistrza Strzelec Opolskich z dnia 2 kwietnia 2025 r. w sprawie miesięcznego kosztu utrzymania mieszkania treningowego i wspomaganego, odpłatność za pobyt w 2025 r. została ustalona w kwocie 2 000,00 zł. Mieszkańcy ponoszą procentową odpłatność uzależnioną od wysokości dochodu określonego w ustawie o pomocy społecznej. Na koniec grudnia 2025 r. zasiedlone były 21 mieszkania.



### ***Mieszkania treningowe i wspomagane „Za Życiem”***

Ośrodek Pomocy Społecznej dysponuje 12 mieszkaniami tzw. „Za życiem”, które powstały w 2018 r. w ramach Programu „Za życiem” Priorytet IV – „Wsparcie Mieszkańcове”. Mieszkania treningowe i wspomagane „Za życiem” umożliwiają rzeczywistą i pełną integrację społeczną osób niepełnosprawnych oraz wsparcie psychologiczne, społeczne, funkcjonalne i ekonomiczne ich rodzin m.in. poprzez zabezpieczenie potrzeb mieszkaniowych. Zarządzeniem Nr 97/2025 Burmistrza Strzelec Opolskich z dnia 2 kwietnia 2025 r. w sprawie miesięcznego kosztu utrzymania mieszkania treningowego i wspomaganego „Za Życiem”, odpłatność za pobyt w 2024 r. wynosiła 6 000,00 zł. Na koniec grudnia 2025 r. w mieszkaniach przebywało 5 osób.



### ***Tymczasowe miejsce schronienia w sytuacjach kryzysowych***

Celem realizacji zadań związanych z zapewnieniem pomieszczeń tymczasowych w sytuacjach kryzysowych, są utworzone 4 takie pomieszczenia. Ze schronienia korzystają osoby, które nie mogą pozostać w dotychczasowym miejscu zamieszkania z powodu zdarzenia losowego (zniszczenie mieszkania), w sytuacji gdy toczy się postępowanie eksmisyjne lub stosowana jest przemoc.

Pomieszczenia przyznawane są po dokonaniu indywidualnej analizy sytuacji bytowej osoby potrzebującej. Pobyt w pomieszczeniach jest odpłatny. Zarządzeniem Nr 96/2025 Burmistrza Strzelce Opolskich z dnia 2 kwietnia 2025 r., został on ustalony w kwocie 900,00 zł miesięcznie. Osoby nie spełniające warunku kryterium dochodowego z ustawy o pomocy społecznej, ponoszą procentową odpłatność uzależnioną od wysokości dochodu.

Gmina Strzelce Opolskie ponosi koszty związane z utrzymanie w/w mieszkań wspomaganych i treningowych. Obejmują one koszty stałe związane z utrzymaniem mieszkań (koszty zatrudnienia opiekuna mieszkań chronionych, obsługa systemu przyzywowego, alarmowo pożarowego, administrowanie obiektu, energia elektryczna, gaz, woda, itd.) oraz koszt niezbędnego wyposażenia.

**TABELA 22. KOSZT UTRZYMANIA MIESZKAŃ W ROKU 2025 ORAZ ODPLATNOŚCI ZA POBYT**

Rodzaj mieszkania	Gmina w zł	Wpłata mieszkańców w zł
Mieszkanie treningowe i wspomagane	632 574,17	209 808,43
Mieszkanie treningowe i wspomagane "Za życiem"	733 318,79	34 800,00
Tymczasowe miejsce schronienia w sytuacjach kryzysowych	81 530,32	728,00
<b>Ogółem</b>	<b>1 447 423,28</b>	<b>245 336,43</b>

### Wydarzenia w mieszkaniach treningowych i wspomaganych

W lipcu 2025 r. mieszkańcy mieszkań wspomaganych uczestniczyli w spotkaniu edukacyjnym z policją. Tematem rozmowy były oszustwa oraz ochrona danych osobowych. Poruszono temat bezpieczeństwa podczas rozmów telefonicznych, uczestnictwa w imprezach masowych oraz wycieczkach, jak i również poruszania się seniorów w internecie. Mieszkańcy mogli zadawać pytania oraz dzielić się swoimi doświadczeniami. Na zakończenie spotkania, każdy z uczestników otrzymał upominek w postaci odblasku oraz notatnika z magnesem.



Przedszkolaki z Przedszkola Publicznego nr 9 w Strzelcach Opolskich, odwiedziły w grudniu 2025 r. mieszkańców mieszkań wspomaganych. Dzieci obdarowały seniorów

własnoręcznie wykonanymi kartkami świątecznymi oraz złożyły serdeczne życzenia wnosząc wiele radości i uśmiechu.



Ponadto część mieszkańców jest uczestnikami Klubu Senior+ i bierze udział w wydarzeniach Klubu.

#### **6.2.14. Kierowanie do Środowiskowego Domu Samopomocy w Strzelcach Opolskich**

Środowiskowe domy samopomocy zgodnie z ustawą o pomocy społecznej świadczą usługi w ramach indywidualnych lub zespołowych treningów samoobsługi i treningów umiejętności społecznych, polegających na nauce, rozwijaniu lub podtrzymywaniu umiejętności w zakresie czynności dnia codziennego i funkcjonowania w życiu społecznym.

Środowiskowy Dom Samopomocy w Strzelcach Opolskich jest ośrodkiem wsparcia dla osób z zaburzeniami psychicznymi, które w wyniku upośledzenia niektórych funkcji organizmu lub zdolności adaptacyjnych wymagają pomocy do życia w środowisku rodzinnym i społecznym, w szczególności w celu zwiększania zaradności i samodzielności życiowej, a także ich integracji społecznej.

W 2025 r. tut. Ośrodek wydał decyzje kierujące dla 31 osób.

Środowiskowy Dom Samopomocy w Strzelcach Opolskich przedstawia własne sprawozdanie z działalności.

#### **6.2.15. Solidarni z Ukrainą pomoc migrantom wojennym w woj. opolskim**

Gmina Strzelce Opolskie realizowała Projekt „Solidarni z Ukrainą – pomoc migrantom wojennym w województwie opolskim” współfinansowanego ze środków Unii Europejskiej w ramach Regionalnego Programu Operacyjnego Województwa Opolskiego na lata 2014 – 2020, Oś Priorytetowa XIV Wsparcie osób uciekających z Ukrainy z powodu działań zbrojnych prowadzonych na terenie tego kraju Działanie 14.1 Opolskie solidarne z Ukrainą. Głównym celem projektu było wsparcie uchodźców z Ukrainy w województwie opolskim w formie usług integracyjnych dla dzieci i młodzieży poprzez organizację i realizację wycieczki letniej – kolonie, organizację i realizację warsztatów integracyjnych; naukę

języka polskiego na poziomie podstawowym oraz mieszkania dla migrantów wojennych z Ukrainy.

W wyniku realizacji projektu w budynku byłej szkoły w Szymiszowie przy ul. Wolności 1 powstało 8 mieszkań wspomaganych. Powierzchnia największego mieszkania to 58,92 m<sup>2</sup> a najmniejszego to 47,71 m<sup>2</sup>. Mieszkania składają się z 2 pokoi, przedpokoju, kuchni oraz łazienki w pełnym wyposażeniu. Wszystkie 8 mieszkań jest zasiedlonych. Mieszkania do użytku zostały przekazane w czerwcu 2023r. Adaptacja mieszkań była w całości sfinansowana ze środków unijnych. Gmina wniosła wkład rzeczowy, w formie budynku.



Decyzją Burmistrza Strzelce Opolskich budynek z mieszkaniami został przekazany w trwały zarząd Ośrodkowi Pomocy Społecznej.

Pobyt w mieszkaniu wspomaganym jest odpłatny, gdyż stanowi część procesu usamodzielnienia mieszkańca. Odpłatność za pobyt w mieszkaniu wspomaganym ustala się, w uzgodnieniu z osobą lub rodziną, której przyznano pobyt w mieszkaniu, uwzględniając w miarę możliwości sytuację zdrowotną, bytową i materialną. Podstawę ustalenia odpłatności za pobyt w mieszkaniu wspomaganym stanowi stawka czynszu za 1 m<sup>2</sup> powierzchni użytkowej lokali mieszkalnych wchodzących w skład mieszkaniowego zasobu gminy, wprowadzana każdorazowo przez Burmistrza Strzelce Opolskich w oparciu o stosowną delegację ujętą w wieloletnich programach gospodarowania mieszkaniowym zasobem Gminy Strzelce Opolskie. Na koniec grudnia 2025 r. w lokalach mieszkały 29 osoby.

Na realizację zadań związanych z zapewnieniem pomocy w formie mieszkania wspomaganego wydatkowano w **2025 r. kwotę 79 266,31 zł** obejmującą między innymi koszty związane z utrzymaniem mieszkań, koszty sprawowania opieki nad mieszkańcami (opiekunki, pracownik socjalny), administrowanie obiektu, energia elektryczna, woda, zakup oleju opałowego, koszt niezbędnego wyposażenia. Dochody z tytułu wpłat mieszkańców wyniosły **54 590,29 zł**.

## 7. Realizacja innych programów i zadań

### 7.1. Zadania wynikające z ustawy o przeciwdziałaniu przemocy domowej

Podstawą prawną funkcjonowania Zespołu Interdyscyplinarnego w Gminie Strzelce Opolskie jest ustawa z dnia 29 lipca 2005 r. o przeciwdziałaniu przemocy domowej (Dz.U. z. 2024 poz. 1673), a także Uchwała Nr LXX/555/2023 Rady Miejskiej w Strzelcach Opolskich z dnia 28 czerwca 2023 r. w sprawie trybu i sposobu powoływania i odwoływania członków Zespołu Interdyscyplinarnego.

W skład Zespołu wchodzi przedstawiciele:

- ✓ Ośrodka Pomocy Społecznej w Strzelcach Opolskich
- ✓ Gminnej Komisji Rozwiązywania Problemów Alkoholowych w Strzelcach Opolskich
- ✓ Komendy Powiatowej Policji w Strzelcach Opolskich
- ✓ Oświaty
- ✓ Powiatowego Centrum Pomocy Rodzinie w Strzelcach Opolskich
- ✓ Sądu Rejonowego w Strzelcach Opolskich
- ✓ Ochrony zdrowia
- ✓ Organizacji pozarządowej

**Zespół Interdyscyplinarny** to grupa specjalistów z różnych instytucji, łącząca swoją wiedzę, umiejętności oraz możliwości wynikające z instytucji, którą reprezentują, podejmująca współpracę i skoordynowane działania mające na celu niesienie pomocy osobom krzywdzonym oraz przeciwdziałania zjawisku przemocy. Głównym celem działalności zespołu jest zmniejszenie skali zjawiska przemocy domowej oraz stworzenie jednolitego, profesjonalnego systemu interwencji i wsparcia osób zagrożonych bądź uwikłanych w przemoc w rodzinie.

Adresatami działań podejmowanych przez Zespół Interdyscyplinarny są:

- ofiary przemocy domowej, w tym dzieci, współmałżonkowie lub partnerzy, osoby starsze, niepełnosprawne, sprawcy przemocy domowej.

Do zadań Zespołu Interdyscyplinarnego należy tworzenie warunków umożliwiających realizację zadań z zakresu przeciwdziałania przemocy domowej a także integrowanie i koordynowanie działań podmiotów działających w ramach zespołu, w szczególności poprzez:

- diagnozowanie problemu przemocy domowej na poziomie lokalnym;
- inicjowanie działań profilaktycznych, edukacyjnych i informacyjnych mających na celu przeciwdziałanie przemocy domowej i powierzanie ich wykonania właściwym podmiotom;
- inicjowanie działań w stosunku do osób doznających przemocy domowej oraz osób stosujących przemoc domową;
- opracowanie projektu gminnego programu przeciwdziałania przemocy domowej oraz ochrony osób doznających przemocy domowej;
- rozpowszechnianie informacji o instytucjach, osobach i możliwościach udzielenia pomocy w środowisku lokalnym;

- powoływanie grup diagnostyczno-pomocowych i bieżące monitorowanie realizowanych przez nie zadań;
- monitorowanie procedur „Niebieskiej Karty”;
- przekazywanie informacji w sytuacjach zmiany miejsca zamieszkania przez osoby, wobec których realizowane są działania,
- kierowanie osoby stosującej przemoc domową do uczestnictwa w programie korekcyjno-edukacyjnym dla osób stosujących przemoc domową lub programie psychologiczno-terapeutycznym dla osób stosujących przemoc domową;
- składanie, na wniosek grupy diagnostyczno-pomocowej, zawiadomienia o popełnieniu przez osobę stosującą przemoc domową wykroczenia, w postaci uchylania się od obowiązku uczestniczenia w zajęciach korekcyjno-edukacyjnych lub programie psychologiczno-terapeutycznym o którym mowa w art. 66c ustawy z dnia 20 maja 1971 r. – Kodeks wykroczeń

Obsługę organizacyjno-techniczną Zespołu Interdyscyplinarnego do Spraw Przeciwdziałania Przemocy Domowej zapewnia tutaj Ośrodek, w siedzibie którego odbywają się posiedzenia Zespołu i grup diagnostyczno-pomocowych oraz gromadzona jest dokumentacja dot. procedury *Niebieskie Karty*. Ośrodek jest także współrealizatorem Gminnego Programu Przeciwdziałania Przemocy Domowej oraz Ochrony Ofiar Doznających Przemocy Domowej w Gminie Strzelce Opolskie na lata 2025-2030.

W roku 2025 wszczętych zostało **42 procedury Niebieskiej Karty** przez instytucje do tego powołane. Zgłaszane przypadki przemocy domowej są rozpatrywane przez grupy diagnostyczno – pomocowe, powoływane przez Zespół Interdyscyplinarny.

**TABELA 23. PROCEDURY „NIEBIESKIE KARTY” WSZCZĘTE PRZEZ POSZCZEGÓLNE INSTYTUCJE W LATACH 2022-2025**

Nazwa instytucji	2022	2023	2024	2025
Ośrodek Pomocy Społecznej	3	5	8	6
Komenda Powiatowa Policji	48	34	47	30
Gminna Komisja Rozwiązywania Problemów Alkoholowych	0	0	0	0
Oświata	3	2	7	3
Ochrona Zdrowia	0	0	4	3
<b>RAZEM</b>	<b>54</b>	<b>41</b>	<b>66</b>	<b>42</b>

Grupy diagnostyczno-pomocowe w ramach swych działań w stosunku do konkretnego przypadku dokonywały diagnozy, opracowywały i realizowały plan pomocy, monitorowały sytuację danej rodziny, dokumentowały podejmowane działania, określały działania pointerwencyjne jak i również podejmowały decyzje o skierowaniu stosownych wniosków do instytucji decyzyjnych (Sąd, Prokuratura, Policja).

W roku 2025 w ramach wszczętych procedur Niebieskiej Karty **utworzonych zostało 40 grup diagnostyczno-pomocowych. Wszystkich spotkań grup diagnostyczno-pomocowych odbyło się 278.** Na podstawie z art. 12 ustawy o przeciwdziałaniu przemocy domowej skierowanych zostało **33** wnioski do Prokuratury Rejonowej w Strzelcach Opolskich o wszczęcie postępowania w związku z podejrzeniem popełnienia przestępstwa z użyciem przemocy.

Członkowie Zespołu i grup diagnostyczno-pomocowych, biorąc pod uwagę dobro małoletnich dzieci w rodzinach, gdzie występuje podejrzenie stosowania przemocy, w **24** przypadkach powiadomili o sytuacji Sąd Rejonowy w Strzelcach Opolskich – III Wydział Rodzinny i Nieletnich. Ponadto **11** osób, wobec których istniało podejrzenie stosowania przemocy, zostało skierowanych do Gminnej Komisji Rozwiązywania Problemów Alkoholowych w Strzelcach Opolskich w związku z problemem nadużywania alkoholu.

## **7.2. Zadania wynikające z ustawy o promocji zatrudnienia i instytucjach rynku pracy**

Ośrodek Pomocy Społecznej w Strzelcach Opolskich współpracuje z Powiatowym Urzędem Pracy w Strzelcach Opolskich w zakresie kierowania do zatrudnienia socjalnego. Jednym z instrumentów aktywizacji społeczno-zawodowej osób bezrobotnych oraz formą przeciwdziałania wykluczeniu z rynku pracy i łagodzenia negatywnych skutków bezrobocia są prace społecznie użyteczne. Dnia 1 lutego 2025 roku zostało zawarte porozumienie pomiędzy Powiatem Strzeleckim a Gminą Strzelce Opolskie w sprawie organizowania prac społecznie-użytecznych. W ramach porozumienia Ośrodek Pomocy Społecznej w Strzelcach Opolskich w okresie od 1 marca 2025 r. do 31 grudnia 2025 r. skierował do w/w prac 35 osób bezrobotnych, które wypracowały 5 947 godzin.

Do prac tych kierowana była osoba bezrobotna, bez prawa do zasiłku dla bezrobotnych i korzystająca ze świadczeń pomocy społecznej. Osoba wykonująca prace społecznie-użyteczne zachowywała status osoby bezrobotnej w trakcie tych prac. Wykonywanie prac odbywało się w wymiarze 10 godzin tygodniowo, ale nie więcej niż 40 godzin miesięcznie. Osobie bezrobotnej z tytułu wykonywania prac przysługiwało świadczenie w wysokości 12,20 zł za każdą godzinę. Prace społecznie użyteczne mają na celu zapewnienie osobom bezrobotnym możliwości uzyskania przynajmniej minimalnych środków do życia oraz wpływały na ewentualność powrotu do pełnienia ról społecznych i zawodowych osób kierowanych. Dały również możliwość wsparcia działań społeczności lokalnych, a także możliwość zdyscyplinowania bezrobotnych i ograniczenie wykonywania pracy „na czarno”.

Prace organizowane były na terenie gminy Strzelce Opolskie, tj.:

***I. w sołectwach***

- Adamowice
- Grodzisko
- Ligota Dolna
- Mokre Łany
- Suche Łany
- Sucha
- Szymiszów Wieś
- Szymiszów Osiedle

***II. w instytucjach pożytku publicznego***

- Ośrodek Pomocy Społecznej
- Placówki oświatowe
- Strzelecka Spółdzielnia Socjalna
- Gminny Zarząd Mienia Komunalnego
- Dom Pomocy Społecznej
- Centrum Rekreacji Wodnej i Sportu „Strzelec”
- Stowarzyszenie Pomocy Wzajemnej „Barka”

Obejmowały one następujący rodzaj prac:

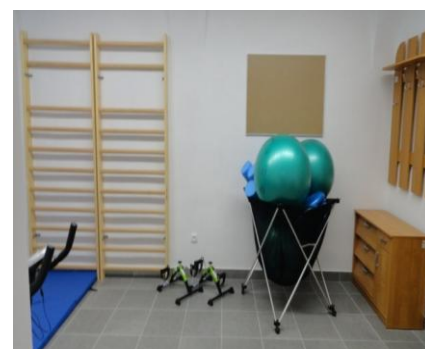
- prace porządkowe przy obiektach użyteczności publicznej,
- prace porządkowe na terenach sołectw,
- sprzątanie parku miejskiego,
- pielęgnacja zieleni,
- utrzymanie w czystości chodników.

Powiatowy Urząd Pracy refundował 60% minimalnej kwoty świadczenia przysługującego bezrobotnemu, natomiast pozostałe wydatki takie jak ekwiwalent, woda, zakup narzędzi i rękawic roboczych stanowił w całości koszt OPS.

**TABELA 24. REALIZACJA PRAC SPOŁECZNIE-UŻYTECZNYCH W 2025 R.**

Prace społecznie – użyteczne za okres II – XII 2025 rok							
Miesiąc	Liczba Osób	Liczba wypracowanych godzin	Wyplacone świadczenia	Pozostałe koszty (ekwiwalent i inne wydatki/woda, narzędzia robocze/)	Łączny koszt	Refundacja PUP	Koszt Gminy
III	20	730	8 906,00	292,00	<b>9 198,00</b>	5 343,60	<b>3 854,40</b>
IV	17	620	7 564,00	248,00	<b>7 812,00</b>	4 538,40	<b>3 273,60</b>
V	20	705	8 601,00	282,00	<b>8 883,00</b>	5 160,60	<b>3 722,40</b>
VI	19	649	7 917,80	999,58	<b>8 917,38</b>	4 750,68	<b>4 166,70</b>
VII	15	495	6 039,00	198,00	<b>6 237,00</b>	3 623,40	<b>2 613,60</b>
VIII	15	495	6 039,00	198,00	<b>6 237,00</b>	3 623,40	<b>2 613,60</b>
IX	15	565	6 893,00	226,00	<b>7 119,00</b>	4 135,80	<b>2 983,20</b>
X	18	653	7 966,60	261,20	<b>8 227,80</b>	4 779,96	<b>3 447,84</b>
XI	18	705	8 601,00	282,00	<b>8 883,00</b>	5 160,60	<b>3 722,40</b>
XII	17	330	4 026,00	132,00	<b>4 158,000</b>	2 415,60	<b>1 742,40</b>
<b>Razem</b>		<b>5 947</b>	<b>72 553,40</b>	<b>3 118,78</b>	<b>75 672,18</b>	<b>43 532,04</b>	<b>32 140,14</b>

### 7.3. Klub „Senior+”


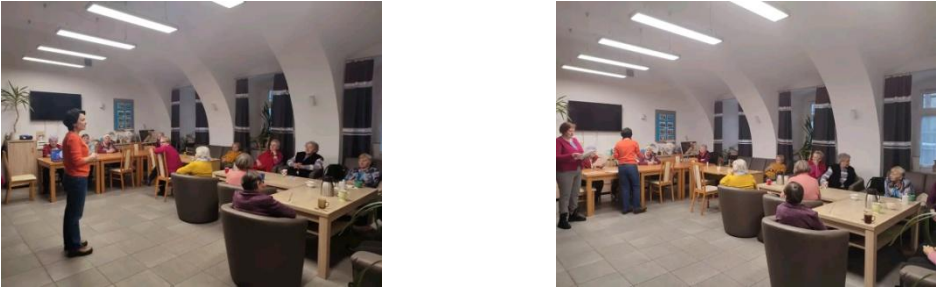


Klub „Senior+” w Strzelcach Opolskich to miejsce spotkań mieszkańców gminy w wieku 60 i więcej lat, nieaktywnych zawodowo, którzy są zainteresowani różnymi formami spędzania wolnego czasu i integracji. Celem Klubu Senior+ jest więc aktywizacja społeczna,

nawiązywanie więzi towarzyskich, włączanie Seniorów do społeczności lokalnej, wspólne spędzanie czasu. Uczestnictwo w Klubie jest odpłatne.

Zajęcia warsztatowe oferowane przez Klub, które promują aktywne spędzanie wolnego czasu, to: decoupage, quilling, origami, wyplatanie ozdób z wikliny papierowej, malowanie akwarelami, nauka podstaw szycia, rękodzieło artystyczne: wykonywanie koronek na szydełku, wykonywanie kwiatów z kolorowej bibuły. W pomieszczeniach klubowych przeznaczonych do rehabilitacji organizowane są zajęcia z fizjoterapii wspierające sprawność fizyczną Seniorów.

**TABELA 25. DZIAŁALNOŚĆ KLUBU SENIOR + W 2025 R.**

Data	Wydarzenie	Zdjęcia
<b>STYCZEŃ 2025</b>		
11	<p>Odbył się Bal Charytatywny na Górze Św. Anny, na który seniorzy przygotowali fanty i rękodzieła. Seniorzy swoją pracą dołączyli się do zbiórki pieniędzy, które Referat Misyjny przekazał na budowę studni w Togo. W balu brały udział również seniorki z naszego klubu.</p>	
16	<p>Seniorzy wzięli udział w spotkaniu w ramach projektu <i>Building Bridges – Civic Capital in Local Communities</i>. Spotkanie miało charakter szkolenia, podczas którego seniorzy dowiedzieli się jak rozpoznać zachowania przemocowe oraz jak się przed nimi chronić.</p>	
<b>LUTY 2025</b>		
<p>W lutym seniorzy w głównej mierze skupili się na pracach ręcznych, które stanowią podstawę do naszej działalności charytatywnej.</p>		

Uczestnicy Klubu Senior + otrzymali podziękowania od Ojca dr Błażeja Kurowskiego OFM animatora misji franciszkańskich za pomoc w organizowanym przez siebie Balu Misyjnym. Nasi uczestnicy wsparli swoimi pracami uroczystość. Dochód ze sprzedaży fantów został przekazany na budowę studni w Togo.



Referat Misyjny  
 Powinął św. Józefa Zakonu Bractw Misyjnych  
 ul. Świdzińska 10, 47-100 Opole, Opole  
 tel. 71 424 20 28 - fax 71 424 20 28  
 e-mail: referatmisyjny@opm.opole.pl, www.referatmisyjny.pl

Klub Senior Plus  
 ul. Turzyniecka 2  
 47-100 Strzelce Opolskie

Szanowni Państwo,

Chciałoby Wasz tenże serdecznie podziękować za legitymację pomocy w postaci fantów na ten misyjny, które do ręki przysłał. Wielkie dzięki za to, że pomogliście w tym celu. W związku z tym podziękuję Państwu za wyrozumiałość i pomoc w dostarczeniu mi w tym celu. W związku z tym podziękuję Państwu za wyrozumiałość i pomoc w dostarczeniu mi w tym celu. W związku z tym podziękuję Państwu za wyrozumiałość i pomoc w dostarczeniu mi w tym celu.

W imieniu: Ojca dr Błażeja Kurowskiego OFM  
 animatora misji franciszkańskich

Opole, dnia 12 lutego 2023

Klub Senior Plus  
 ul. Turzyniecka 2  
 47-100 Strzelce Opolskie

Seniorów z strzeleckiego Klubu Senior+ odwiedziła grupa młodych dziewcząt. To uczennice Publicznego Liceum Ogólnokształcącego nr III z Oddziałami Dwujęzycznymi im. Marii Skłodowskiej-Curie w Opolu. Dziewczyny postanowiły przeprowadzić w strzeleckim Klubie Seniora warsztaty integracyjne. Wydarzenie to zostało zorganizowane przez Annę Bogusz i Patrycję Wróblewską, przedstawicielki projektu "Mosty Między Pokoleniami", realizowanego w ramach olimpiady „Zwolnieni z Teorii”.



Klub Senior+ odwiedził Burmistrz Ozimka Pan Mirosław Wieszolek. Goście zapoznali się z funkcjonowaniem Klubu oraz poznali uczestników.



24 Seniorzy zostali zaproszeni przez teatr Ekostudio na spektakl pod tytułem „O Śląsku po śląsku czyli ślązak ślązakowi ślązakiem” zorganizowanym w ramach projektu Regionalnego Ośrodka Polityki Społecznej.

27 Seniorzy mieli okazję przekazać kolejne fanty dla Hospicjum Betania w Opolu, które dochód ze sprzedaży przeznaczy na zakup aparatury EKG dla potrzeb hospicjum. Tego dnia seniorzy świętowali również Tłusty Czwartek, podczas wydarzenia mieli okazję porozmawiać z kierownikiem biura i wolontariatu hospicjum panią Barbarą Chyłką.



## MARZEC 2025

8 Seniorzy świętowali Dzień Kobiet przy poczęstunku i muzyce.

26 Klub Senior + odwiedzili podopieczni Domu Pomocy Społecznej w Strzelcach Opolskich z filią w Szymiszowie i Leśnicy. Seniorzy spędzili razem czas na integracji i rozmowach. Wymieniali się doświadczeniami oraz tym co wykonują w ramach terapii zajęciowej.

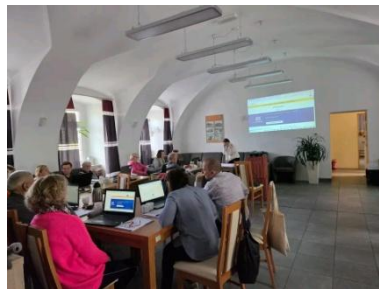


## KWIECIEŃ 2025

4 Klub Senior + wybrał się do Leśnickiego Ośrodka Kultury na spotkanie „Opolski Bezpieczny Senior”. Seniorzy dowiedzieli się nie tylko o tradycyjnych sposobach na oszustwo ale też o o wykorzystaniu sztucznej inteligencji. W czasie spotkania o dodatkach i prawach seniorów wypowiadał się przedstawiciel ZUS, KRUS oraz UOKIK. Po spotkaniu seniorzy mieli okazję porozmawiać z przedstawicielami wybranych instytucji oraz poczęstować się kawą, herbatą i ciastem. Miłym zaskoczeniem też były upominki takie jak odblaskowe torby, notesy z magnesem, lupy oraz etui zabezpieczające kartę płatniczą.



9 W siedzibie Klubu Senior + odbył się kurs komputerowy. Kurs nosił nazwę „Digital People”



Przed świętami seniorzy podarowali również fanty na rzecz stowarzyszenia Zawadzkie dla Zwierząt aby wspomóc działalność na rzecz bezdomnych i potrzebujących zwierząt.

30

Odbyła się impreza pt. „Jesteśmy sobie potrzebni”. Europejskie dni solidarności międzypokoleniowej. Dzień integracji seniorów i młodzieży. Było to pierwsze takie wydarzenie w naszej gminie, w którym Klub Seniora miał swój udział. Dzień przed oraz w sam dzień wydarzenia seniorzy przygotowywali z młodzieżą poczęstunek na wydarzenie. Sama impreza cieszyła się ogromnym zainteresowaniem młodzieży jak i seniorów o czym może świadczyć pełna sala oraz wspaniałe występy.



### MAJ 2025

6

Odbyło się spotkanie z policją na temat bezpieczeństwa seniorów. Klubowicze mogli uaktualnić swoje informacje na temat oszustw oraz nowych sposobach na wyciągnięcie pieniędzy oraz danych.



10	Seniorzy mieli okazję pochwalić się swoimi pracami na Pikniku Europejskim zorganizowanym w Parku Renardów.
15	Seniorzy wybrali się do teatru Ekostudio w Opolu na interpretację sztuki Witolda Gombrowicza „Zbrodnia z premedytacją”. Spektakl był zorganizowany w ramach projektu „Nie-Sami-Dzielni”. W drodze powrotnej seniorzy odwiedzili wieżę widokową w Utracie, z której mogli podziwiać piękną okolicę.

<i>CZERWIEC 2025</i>	
7	Seniorzy z Klubu Senior + wzięli udział w uroczystym korowodzie z okazji Dni Ziemi Strzeleckiej
W czerwcu seniorzy spędzili czas na zajęciach związanych z harmonogramem. Przygotowane w tym czasie prace ręczne będą przeznaczone na cele dobroczynne.	
Klub Senior + nawiązał współpracę z Stowarzyszeniem „Zawadzkie Dla Zwierząt”. Seniorzy przeznaczyci również paczkę z pracami ręcznymi dla Fundacji „Psiakowo pod Lasem”. Cegiełki pod postacią rękodzieła wykonanego przez seniorów były przekazane na bazarzyki dobroczynne a uzyskane fundusze zostały przeznaczone na pomoc potrzebującym zwierzętom.	

<i>LIPIEC 2025</i>	
23	Seniorzy wybrali się na pierwszą wycieczkę z projektu. Wycieczka stanowiła połączenie kulturalnego i duchowego doświadczenia, które pozwoliło uczestnikom zintegrować się oraz aktywnie spędzić czas w dobrym towarzystwie. Drewniane kościoły ziemi Oleskiej stanowiły pierwszy punkt w naszym planie wycieczek. Pierwszym zwiedzonym obiektem był kościół ku czci św. Anny w Oleśnie ze słynnymi ołtarzami na planie róży. Kolejny kościół pw. Narodzenia Najświętszej Maryi Panny znajdował się w Gwoździanach.



<b>30</b>	<p>Seniorzy wybrali się do Lublińca na drugą wycieczkę z projektu pt. „Zamki ziemi Lublinieckiej”. Głównym punktem wycieczki był zespół pałacowo – parkowy w Kochcicach. Seniorzy mogli podziwiać również rynek miasta oraz odwiedzić Muzeum św. Teresy Benedykty od Krzyża Edyty Stein.</p>
-----------	--

### ***SIERPIEŃ 2025***

<b>25</b>	<p>Seniorzy wybrali się do Pokrzywniej. Jako pierwsze seniorzy zwiedzali Zaginione Miasto Rosenau, które w swoich atrakcjach zawierało przejazd kolejką, kino 7d oraz trasę spacerową. Kolejnym punktem było Łowisko na wyspie, które również zauroczyło seniorów malowniczą scenerią i klimatem.</p>
-----------	---





### ***WRZESIEŃ 2025***

<p>We wrześniu seniorzy spędzili czas na zajęciach związanych z harmonogramem. Skupili się na pracach ręcznych z wikliny papierowej, szydełkowaniu oraz poznawaniu nowych technik na zajęciach z terapii zajęciowej. Wykonane prace były przeznaczane m.in. na cele dobroczynne.</p>	
--	--

### ***PAŹDZIERNIK 2024***

<b>3</b>	<p>Uczestnicy klubu, wzięli udział w obchodach Regionalnego Dnia Seniora pod nazwą „Młodość przychodzi z wiekiem”. Uroczystość odbyła się na Hali Widowiskowo – Sportowej w Krapkowicach, gdzie zjechali się seniorzy z całego województwa. Przygotowany program był bogaty w występy artystyczne, prelekcje, poczęstunek. Na koniec wystąpił zespół Comodo, który porwał seniorów do tańca.</p>
----------	--

28	do Klubu Seniora w Strzelcach Opolskich, przyjechały wolontariuszki z Towarzystwa Opieki nad Zwierzętami w Opolu. Wyjaśniły uczestnikom na czym polega ich działalność i jak można ją wspierać. Z wdzięcznością odebrały dary dla czworonogów zebrane przez seniorów
 	

28	seniorzy uczestniczyli również, w zajęciach zorganizowanych w ramach programu „Aktywni, świadomi, gotowi – społeczeństwo uczące się”, które odbyły się w CKZiU w Strzelcach Opolskich. Zajęcia obejmowały trzy bloki tematyczne: <ul style="list-style-type: none"> <li>- zajęcia z fizjoterapeutą</li> <li>- fitness dla mózgu</li> <li>- konsultacje z rzecznikiem praw konsumenta</li> </ul>
 	

<i><b>LISTOPAD 2025</b></i>	
12	uczestnicy Klubu Seniora, zostali zaproszeni do wzięcia udziału w uroczystej inauguracji roku akademickiego 2025/2026 Uniwersytetu Trzeciego Wieku, która odbyła się w Strzeleckim Ośrodku Kultury. Spotkanie uświetniły występy artystyczne
12	seniorzy przyjęli również, zaproszenie od Stowarzyszenia Kresowego „Strzelec” do udziału w spotkaniu z prof. Stanisławem Nicieją – polskim historykiem, profesorem nauk humanistycznych, byłym rektorem Uniwersytetu Opolskiego. Głównym tematem prelekcji były Lwowskie Orleńskie, a także Cmentarz Łyczakowski we Lwowie, który jest miejscem pochówku wielu zasłużonych dla Polski ludzi kultury, nauki i polityki



20

na zaproszenie Stowarzyszenia Kresowego „ Strzelec” seniorzy udali się do Biblioteki Miejskiej w Strzelcach Opolskich na uroczyste zdeponowanie Kapsuły Pamięci dla przyszłych pokoleń. Uroczystość kończy projekt związany z upamiętnieniem 80 rocznicy ekspatriacji Kresowian. Otwarcie kapsuły zaplanowane jest za 20 lat w setną rocznicę wydarzeń związanych z tematyką projektu



### GRUDZIEŃ 2025

5

w Klubie Seniora w ramach działalności charytatywnej, zostały spakowane świąteczne paczki dla dzieci. W paczkach znalazły się zabawki ręcznie robione przez klubowiczów oraz słodycze





11

w Klubie Seniora odbyło się spotkanie edukacyjne zorganizowane przez strzelecką policję we współpracy z radcą prawnym Panią Martyną Janikowską oraz Rzecznikiem Praw Konsumenta Panią Małgorzatą Płaszczyk – Waligórką w ramach projektu „Opolski Bezpieczny Senior”. Podczas pogadanki eksperci omówili najczęściej występujące formy oszustw, a także przedstawili praktyczne wskazówki jak skutecznie bronić się przed zagrożeniami.



15

seniorzy przyjęli zaproszenie na udział w obchodach 80 – lecia Miejskiej i Gminnej Biblioteki Publicznej w Strzelcach Opolskich, które odbyły się w Strzeleckim Ośrodku Kultury.

15  
19

w Klubie Seniora odbyły się dwudniowe prelekcje zorganizowane przez Fundację Adwokatury Opolskiej w ramach projektu pn. „Nie Sami – Dzielni – rozwój usług społecznych oraz wspierających osoby niesamodzielne – III edycja”.

Prelekcje prowadziły Adwokat Joanna Zawadzka – Lasoń oraz Adwokat Magdalena Augustyniok.

W pierwszym dniu spotkania zostały omówione tematy:

- senior pokrzywdzony przestępstwem oszustwa i znęcania,
- przekazanie prawa własności za życia.

W drugim dniu tematy:  
- aspekty rozporządzania majątkiem na wypadek śmierci.



### **Działalność klubu w dni powszednie:**

W każdy poniedziałek odbywają się zajęcia z rehabilitantem z Ośrodka Pomocy Społecznej. Od lipca rozpoczęły się zajęcia z rehabilitantem z projektu. Zajęcia odbywały się we wtorki, środy i czwartki.

Zajęcia są prowadzone zgodnie z harmonogramem zajęć, który jest sporządzany przez opiekunów w Klubie Senior +. Harmonogram obejmuje zajęcia warsztatowe dopasowane do umiejętności i upodobań seniorów, zajęcia o charakterze kulturalno – oświatowym oraz zajęcia z zakresu zdrowego żywienia.

## **8. Realizacja innych programów**

### **8.1. Program Rozwiązywania Problemów Bezdomności w Gminie Strzelce Opolskie**

Rok 2025 był kolejnym rokiem realizacji „Programu rozwiązywania problemów bezdomności w Gminie Strzelce Opolskie na lata 2021-2025”, który został uchwalony przez Radę Miejską w dniu 27 stycznia 2021 r. Zadania realizowane w ramach Programu wynikają z ustalonego celu głównego i ustalonych celów szczegółowych.

Głównym celem jest: Zapobieganie zjawisku bezdomności i zagrożeniu bezdomnością na terenie Gminy Strzelce Opolskie oraz łagodzenie ich skutków poprzez udzielanie pomocy i wsparcia.

Cele szczegółowe, to:

- Zapobieganie wzrostowi liczby osób bezdomnych i stworzenie skutecznego systemu działań zapobiegających bezdomności.
- Zapewnienie osobom bezdomnym i zagrożonym bezdomnością bezpieczeństwa socjalnego.

- Zwiększenie motywacji do zmiany swojego statusu przez osoby bezdomne i zagrożone bezdomnością. Wspieranie procesu usamodzielniania osób bezdomnych.

Zgodnie z art. 17 ust. 1 ustawy o pomocy społecznej, do zadań własnych gminy należy obowiązek udzielania schronienia, zapewnienia posiłku oraz niezbędnego ubrania osobom tego pozbawionym. Przepis ten nakłada więc na Gminę obowiązek podejmowania działań mających na celu przeciwdziałanie zjawisku bezdomności oraz minimalizowanie jego skutków. W tym też kierunku przebiega realizacja Programu.

W realizację zadań zawartych w Programie zaangażowane są różne instytucje, a w szczególności Ośrodek Pomocy Społecznej, Stowarzyszenie Pomocy Wzajemnej „Barka”, Urząd Miejski, Strzelecka Spółdzielnia Socjalna, Komenda Powiatowa Policji, Ochotnicza Straż Pożarna oraz inne instytucje wchodzące w skład Partnerstwa Lokalnego.

Ograniczenie czy minimalizowanie zjawiska bezdomności jest bardzo trudne, ponieważ wielu bezdomnych nie daje sobie pomóc, odrzucając jakąkolwiek oferowaną pomoc. Niezależnie jednak od tych trudności Ośrodek Pomocy Społecznej wraz z Partnerstwem Lokalnym stara się zapewnić bezdomnym konieczne wsparcie czy to w opiece zdrowotnej, zatrudnieniu, schronieniu, czy usługach społecznych, wspiera też wszelkie inicjatywy na ich rzecz.

Podejmując działania na rzecz bezdomnych w 2025 r. były między innymi organizowane takie przedsięwzięcia, jak:

- Zorganizowanie z parafiami św. Wawrzyńca i Podwyższenia Krzyża Świętego obchodów Światowego Dnia Ubogich w dniu 16 listopada 2025 r. W tym dniu była zorganizowana kwesta na rzecz „Przytuliska”.



- Z myślą o bezdomnych przed okresem zimowym były opracowane plakaty „Akcja zima” oraz ulotki, które umieszczono się w różnych dostępnych miejscach użyteczności publicznej, miejscach przebywania osób bezdomnych tzw. miejscach niemieszkalnych. Ulotki zawierały informacje o adresach i telefonach instytucji, które zapewniają pomoc bezdomnym i innym potrzebującym osobom, w okresie zimy.



- Pracownik socjalny razem z funkcjonariuszami Policji systematycznie monitorowali – szczególnie w okresie zimowym - miejsca przebywania bezdomnych.



- OPS zapewniał wsparcie w działalności „Przytuliska”, które jest prowadzone przez Stowarzyszenie „Barka” m.in. poprzez udział w kosztach utrzymania oraz zakupu artykułów spożywczych do sporządzania posiłków dla bezdomnych.

Działaniem pomocowym w realizacji Programu była kontynuacja projektu socjalnego „Streetworking w Gminie Strzelce Opolskie”. Program „Streetworking w Gminie Strzelce Opolskie” realizowany był na podstawie porozumienia pomiędzy Ośrodkiem Pomocy Społecznej a Stowarzyszeniem Pomocy Wzajemnej „Barka” zawartego w dniu 15.01.2025 oraz Zarządzenia Nr 11/2025 Burmistrza Strzelce Opolskich z dnia 15 stycznia 2025 r. Streetworking to metoda pracy prowadzona przez odpowiednio przygotowanych i przeszkolonych pracowników z osobą bezdomną. Praca w środowisku osób bezdomnych i zagrożonych bezdomnością polegała przede wszystkim na nawiązywaniu kontaktu z tymi, którzy z różnych powodów nie zdecydowali się na skorzystanie z jakiegokolwiek dostępnej formy pomocy. W przypadku osób bezdomnych najczęstszą potrzebą w pierwszym etapie wspierania było zapewnienie pomocy doraźnej w postaci posiłku, odzieży, bielizny osobistej, obuwia, umożliwienia kąpieli. Inne działania to pomoc informacyjno-doradcza, polegająca na przekazywaniu osobom potrzebującym informacji na temat przysługujących im praw i sposobów korzystania z nich, pomocy w wyrobieniu dokumentów, pomocy w uzyskaniu różnego rodzaju świadczeń, motywowaniu do podjęcia leczenia odwykowego, pomocy

w nawiązaniu kontaktu z ośrodkami leczenia uzależnień, wspieraniu osób poddających się terapii.

Biuro streetworkingu funkcjonuje w Punkcie „Przytulisko” przy ul. Marka Prawego 30b w Strzelcach Opolskich. Punkt „Przytulisko” jest prowadzony przez Stowarzyszenie „Barka”.

Program Rozwiązywania Problemów Bezdomności w Gminie Strzelce Opolskie uwzględnia trzy kierunki działań:

1. Działania o charakterze profilaktycznym;
2. Działania o charakterze osłonowym;
3. Działania o charakterze aktywizującym.

Działania o charakterze **profilaktycznym** miały na celu zapobieganie utrwalaniu się i poszerzaniu zjawiska bezdomności, m. in. poprzez nawiązanie i rozwijanie współpracy z różnymi instytucjami takimi, jak: Stowarzyszenie „Barka” czy Policja, udostępnianie informacji o możliwości uzyskania pomocy, jej rodzaju oraz adresów placówek, noclegowni, ośrodków wsparcia itd., wspieranie rodzin zagrożonych bezdomnością przez asystenta rodziny.

Działania o charakterze **osłonowym** polegały na zastosowaniu standardowych rodzajów i form świadczeń pomocy społecznej czyli w szczególności zapewnienie posiłku, niezbędnego ubrania, przyznawanie pomocy finansowej (zasiłków) wraz z wykorzystaniem narzędzi takich jak indywidualny program wychodzenia z bezdomności czy kontrakt socjalny.

Działania o charakterze **aktywizującym** były dopasowane do rodzaju bezdomności, i polegały przede wszystkim na kierowaniu do prac społecznie użytecznych, kierowaniu do Centrum Integracji Społecznej. Była podejmowana współpraca z Powiatowym Urzędem Pracy w kierunku poszukiwania różnych form zatrudnienia oraz tworzenie warunków do zatrudnienia osób bezdomnych.

Dzięki bardzo dobrej współpracy z „Partnerstwem Lokalnym” udaje się z zadowalającym skutkiem wspierać i pomagać osobom bezdomnym, dzięki czemu ich liczba, rok do roku, nie wzrasta. Nie odnotowano też żadnych znaczących negatywnych zdarzeń (np. śmierć bezdomnego z powodu braku pomocy). To, aczkolwiek nie tylko, przekłada się, na pozytywną ocenę realizacji zadań ujętych w Programie Rozwiązywania Problemów Bezdomności.

## **8.2. Pomoc udzielana w ramach programu rządowego „Posilek szkole i w domu” na lata 2024-2028**

Od 1 stycznia 2024 r. Uchwałą Rady Ministrów wszedł w życie rządowy program „Posilek w szkole i w domu” na lata 2024-2028. Program miał na celu ograniczenie zjawiska niedożywienia dzieci i młodzieży z rodzin o niskich dochodach lub znajdujących się w trudnej sytuacji, ze szczególnym uwzględnieniem uczniów, osób samotnych, w podeszłym wieku, chorych lub osób niepełnosprawnych.

Działania realizowane w ramach Programu, to:

1. finansowanie posiłków w placówkach oświatowych i innych dla osób spełniających kryteria programu,
2. przyznawanie i wypłacanie świadczenia pieniężnego na zakup posiłku lub żywności.

Do udzielania pomocy w zakresie dożywiania mają zastosowanie przepisy ustawy o pomocy społecznej. W 2025 r. z pomoc była przyznawana osobom i rodzinom, których miesięczny dochód netto nie przekraczał 200% kwoty kryterium dochodowego: tj. **2 020,00 zł** w przypadku osoby samotnie gospodarującej oraz **1 646,00 zł** na osobę w rodzinie.

Na terenie gminy Strzelce Opolskie dożywianie w ramach Programu w okresie sprawozdawczym prowadziło **13 placówek** w tym:

- ✓ 6 szkół,
- ✓ 6 przedszkoli,
- ✓ Stołówka Strzeleckiej Spółdzielni Socjalnej

**TABELA 26. KOSZT PROGRAMU "POSILEK W SZKOLE I W DOMU" W 2025 R.**

WYSZCZEGÓLNIENIE	OGÓŁEM	w tym na wsi
KOSZT PROGRAMU OGÓŁEM (w zł) 2)	<b>608 355,70</b>	<b>131 279,00</b>
z tego: środki własne	<b>247 210,70</b>	<b>54 399,00</b>
dotacja	<b>361 145,00</b>	<b>76 910,00</b>

**TABELA 27. LICZBA OSÓB OBJĘTYCH PROGRAMEM W 2025 R.**

PROGRAM "POSILEK W SZKOLE I W DOMU"								
WYSZCZEGÓLNIENIE	OGÓLEM	w tym na wsi	w tym:					
			dzieci do czasu podjęcia nauki w szkole podstawowej		uczniowie do czasu ukończenia szkoły ponadpodstawowej		pozostałe osoby otrzymujące pomoc na podstawie art. 7 ustawy o pomocy społecznej	
			OGÓLEM	w tym na wsi	OGÓLEM	w tym na wsi	OGÓLEM	w tym na wsi
1	2	3	4	5	6	7	8	9
RZECZYWISTA LICZBA OSÓB OBJĘTYCH PROGRAMEM OGÓLEM	<b>204</b>	<b>49</b>	<b>18</b>	<b>8</b>	<b>42</b>	<b>9</b>	<b>145</b>	<b>32</b>
w tym* liczba osób korzystających z:								
posiłku	<b>132</b>	<b>33</b>	<b>14</b>	<b>8</b>	<b>32</b>	<b>8</b>	<b>86</b>	<b>17</b>
zasiłku celowego	<b>127</b>	<b>30</b>	<b>9</b>	<b>3</b>	<b>26</b>	<b>6</b>	<b>93</b>	<b>21</b>

\*osoby korzystają z dwóch rodzajów świadczeń

**TABELA 28. REALIZACJA PROGRAMU „POSILEK W SZKOLE I W DOMU” W FORMIE ZASIŁKU CELOWEGO W 2025 R.**

WYSZCZEGÓLNIENIE	ZASIŁEK CELOWY na zakup żywności	
	OGÓLEM	w tym na wsi
1	2	3
Liczba osób, którym przyznano decyzją świadczenie	<b>74</b>	<b>18</b>
Liczba rodzin	<b>74</b>	<b>18</b>
Liczba osób w rodzinach	<b>127</b>	<b>30</b>
Liczba świadczeń	<b>280</b>	<b>56</b>
Kwota świadczeń (w zł) 1)	<b>70 200,00</b>	<b>12 250,00</b>
z tego:		
środki własne	<b>29 750,00</b>	<b>4 833,00</b>
dotacja	<b>40 450,00</b>	<b>7 417,00</b>
Koszt jednego świadczenia (w zł)	<b>250,71</b>	<b>218,75</b>

### 8.3. Realizacja Programu Operacyjnego Pomoc Żywnościowa 2021-2027 - Podprogram 2024



**Celem** Programu jest wsparcie osób i rodzin podlegających deprivacji materialnej polegającej na braku możliwości zaspokojenia potrzeb żywnościowych. Umowa na realizację zadania została podpisana pomiędzy Ośrodkiem Pomocy Społecznej w Strzelcach Opolskich a Bankiem Żywności w Opolu.

Do zadań Ośrodka Pomocy Społecznej należało:

- akcja informacyjna o Programie, skierowana do mieszkańców gminy,
- wydawanie skierowań dla osób zakwalifikowanych do Programu,
- wydawanie produktów żywnościowych.

Osobom zakwalifikowanym do Programu (osoby i rodziny znajdujące się w trudnej sytuacji życiowej, spełniającym kryteria określone w ustawie o pomocy społecznej, których dochód nie przekraczał **265 % kryterium** dochodowego uprawniającego do skorzystania z pomocy społecznej, tj. 2 676,50 zł dla osoby samotnie gospodarującej i 2 180,95 zł dla osoby w rodzinie), żywność wydawana była dwa razy w miesiącu.

Osoby potrzebujące otrzymywały artykuły: mączne, mleczne, mięsne, olejowe, cukier, warzywa i owoce. W ramach Programu przewidziano działania towarzyszące w formie bezpłatnych warsztatów i szkoleń dotyczących m.in.: przygotowywania posiłków, zdrowego odżywiania, sprawnego zarządzania budżetem domowym, zapobiegania marnowaniu żywności.

**TABELA 29. OSOBY OBJĘTE PROGRAMEM W 2025 R.**

RAZEM osób	do 100%	100-200%	kobiet	mężczyzn	dzieci do 15 lat	powyżej 65 lat	pozostałe osoby	bezdomni	niepełnosprawni	migranci, mniejszości	pozostałe
380	137	243	206	174	157	36	187	0	113	0	267

**TABELA 30. RODZAJ I ILOŚĆ PRODUKTÓW W PROGRAMIE W 2025 R.**

Nazwa produktu	Ilość sztuk
Groszek z marchewką	2660
Koncentrat pomidorowy	5475
Dżem truskawkowy	2340
Makaron jajeczny	2700
Mąka pszenna	2140
Miód wielokwiatowy	1200
Płatki owsiane	1540
Herbatniki maślane	1960
Kawa zbożowa	1290
Mleko UHT	3480
Ser żółty	1175
Szynka wieprzowa	1944
Szynka drobiowa	2700
Pasztet wieprzowy	2400
Szprot w oleju	1920
Cukier biały	2290
Olej rzepakowy	2355
Fasolka po bretońsku	2120

#### **8.4. Realizacja umowy w ramach współpracy w programie „Nie Marnuj Jedzenia 2025”**

Ośrodek przekazywał osobom potrzebującym artykuły spożywcze, otrzymane od licznych darczyńców. Celem Programu jest zapobieganie marnowaniu żywności, z krótkimi terminami ważności do spożycia. W 2025 r. otrzymano **1,509 ton** artykułów spożywczych o łącznej wartości **16 251,22 zł**. Artykuły trafiły do około **320** osób.

## 8.5. Program „Karta Dużej Rodziny”

Zasady otrzymania Karty Dużej Rodziny określa ustawa z dnia z dnia 5 grudnia 2014 r. o Karcie Dużej Rodziny. Na jej podstawie rodziny wielodzietne mogą skorzystać z rządowego programu dla rodzin wielodzietnych. Uprawnienia przysługujące osobom posiadającym ważną Kartę polegają na otrzymaniu korzystniejszego od ogólnie obowiązującego dostępu do towarów, usług lub innych form działalności.

Kartę Dużej Rodziny może otrzymać każdy członek rodziny, w której rodzic (rodzice) lub małżonek rodzica mają na utrzymaniu przynajmniej troje dzieci, czyli:

- ojciec i matka,
- macocha lub ojczym (małżonek jednego z rodziców),
- dzieci,
- Kartę mogą dostać także rodziny zastępcze i rodzinne domy dziecka.

Od 1 stycznia 2019 roku Kartę Dużej Rodziny mogą uzyskać również rodzice, którzy kiedykolwiek mieli na utrzymaniu co najmniej troje dzieci.

Karta jest przyznawana niezależnie od dochodu w rodzinie:

- rodzicom — bezterminowo,
- dzieciom — do ukończenia 18 lat,
- dzieciom, które dalej uczą się w szkole lub studiują — do ukończenia nauki, maksymalnie do ukończenia 25 lat,
- dzieciom niepełnosprawnym — na czas obowiązywania orzeczenia o niepełnosprawności.

W 2025 roku – wpłynęło **746 wniosków** o wydanie Kart Dużej Rodziny.

**TABELA 31. ILOŚĆ PRYZNANYCH KART DUŻEJ RODZINY W 2025 R.**

Ilość przyznanych kart w 2025		
Nazwa jednostki	Liczba zamówionych kart tradycyjnych	Liczba zamówionych kart elektronicznych
Ośrodek Pomocy Społecznej w Strzelcach Opolskich	<b>151</b>	<b>154</b>

## 8.6. Strzelecki Telefon dla Seniora i Rodziny

**NUMER 575-396-997**

Telefon, to odpowiedź Gminy na potrzeby osób wymagających wsparcia i pomocy. Jest on czynny całą dobę. Jego celem jest szeroko pojęte informowanie osób starszych

i rodziny. Obok funkcji informacyjnej i doradczej, telefon ma w pewnym stopniu przeciwdziałać izolacji społecznej osób i rodzin.

## 8.7. „Koperta Życia”



Bezpieczne życie „KOPERTA ŻYCIA” to akcja skierowana do osób w podeszłym wieku oraz przewlekle chorych. Jest realizowana od 2015 r. „Koperty życia” zawierają najważniejsze informacje o przebytych i aktualnych chorobach, przyjmowanych lekach oraz inne niezbędne informacje np. dotyczące rodziny.

Koperty Życia są dostępne w Ośrodku Pomocy Społecznej. Do końca grudnia 2025 r. wydano łącznie **1 581 kopert.**

## 9. Inne zadania zlecone do realizacji

### 9.1. Zadania wynikające z ustawy o wspieraniu rodziny i systemie pieczy zastępczej oraz realizacji Gminnego Program Wspierania Rodziny na lata 2025-2027

Wspieranie rodziny przeżywającej trudności w wypełnianiu funkcji opiekuńczo wychowawczej to jedno z priorytetowych zadań Ośrodka Pomocy Społecznej w Strzelcach Opolskich. Obejmuje planowe działania mające na celu przywrócenie rodzinie zdolności do wypełniania swoich funkcji. Obowiązek wspierania rodziny przeżywającej trudności w wypełnianiu funkcji opiekuńczo-wychowawczej oraz organizacji pieczy zastępczej w zakresie przewidzianym ustawą z dnia 9 czerwca 2011 roku o wspieraniu rodziny i systemie pieczy zastępczej spoczywa na jednostkach samorządu terytorialnego oraz na organach administracji rządowej. Ośrodek Pomocy Społecznej w Strzelcach Opolskich Uchwałą Nr XLVIII/159/2012 Rady Miejskiej w Strzelcach Opolskich z dnia 20 czerwca 2012 r. został wyznaczony do realizacji zadań wynikających z ustawy o wspieraniu rodziny i systemie pieczy zastępczej.

Mając na uwadze ustawę tut. Ośrodek wykonuje następujące zadania:

- ❖ tworzenie oraz rozwój systemu opieki nad dzieckiem,

- ❖ współfinansowanie pobytu dziecka w rodzinie zastępczej, rodzinnym domu dziecka, placówce opiekuńczo- wychowawczej,
- ❖ umożliwianie podnoszenia kwalifikacji przez asystentów rodziny,
- ❖ realizacja 3-letnich gminnych programów wspierania rodziny,
- ❖ sporządzanie sprawozdań rzeczowo-finansowych.

Rodzinie, która przeżywa trudności w wypełnianiu funkcji opiekuńczo-wychowawczych gmina ma obowiązek zapewnić wsparcie polegające w szczególności na:

- ❖ analizie sytuacji rodziny i środowiska rodzinnego oraz przyczyn kryzysu w rodzinie,
- ❖ wzmocnieniu roli i funkcji rodziny,
- ❖ rozwijaniu umiejętności opiekuńczo- wychowawczych w rodzinie,
- ❖ podniesieniu świadomości w zakresie planowania oraz funkcjonowania rodziny,
- ❖ pomocy w integracji rodziny,
- ❖ przeciwdziałaniu marginalizacji i degradacji społecznej rodziny,
- ❖ dążeniu do reintegracji rodziny.

Uchwałą Nr XI/86/2024 Rady Miejskiej w Strzelcach Opolskich z dnia 30 grudnia 2024 r. został przyjęty Program Wspierania Rodziny w Gminie Strzelce Opolskie na lata 2025-2027. Głównym celem programu jest rozwijanie systemu wsparcia dla rodzin, sprzyjającemu prawidłowemu funkcjonowaniu rodziny, ze szczególnym uwzględnieniem potrzeb rodzin przejawiających trudności w realizacji funkcji opiekuńczo-wychowawczych. W ramach realizowanych zadań Ośrodek Pomocy Społecznej udzielał pomocy np. na zakup żywności, odzieży, środków czystości, opału, pokrycia kosztów leczenia, opłaty mieszkaniowe, itp. Rodziny korzystały także z dożywiania dzieci i młodzieży w żłobku, przedszkolach i szkołach, a także na stołówce Strzeleckiej Spółdzielni Socjalnej.

W roku 2025 Ośrodek realizował następujące Programy:

- „Posiłek w szkole i w domu” ,
- Karta Dużej Rodziny
- „Za życiem”.

Ważną formą wsparcia dla rodziny są świadczenia rodzinne oraz świadczenia z funduszu alimentacyjnego. Powyższe świadczenia i pomoc przyczyniają się do zabezpieczenia potrzeb bytowych rodziny i dzieci.

W ramach realizacji zadań wynikających z Programu, rodziny mają możliwość skorzystania z bezpłatnego wsparcia specjalistów tj. psychologów, prawnika, terapeuty w Punkcie Informacyjno-Konsultacyjnym w znajdującym się przy ul. Habryki 11 w Strzelcach Opolskich. W roku 2025 udzielono łącznie 521 porad.

Zadaniem gminy wynikającym z ustawy, jest zatrudnianie asystenta rodziny. Celem pracy asystenta jest zapewnienie wsparcia wszystkim członkom rodziny, osiągnięcie przez rodzinę stabilności życiowej, która umożliwiłaby jej wychowywanie dzieci. Do nadrzędnych zadań asystenta rodziny należy przeciwdziałanie oddzieleniu dziecka od rodziny, a w przypadku

umieszczenia dziecka w pieczy zastępczej, podjęcie wszelkich działań umożliwiających jak najszybszy jego powrót do rodziny biologicznej. Współpraca asystenta z rodziną rozpoczyna się od opracowania z członkami rodziny diagnozy przyczyn problemów w funkcjonowaniu rodziny, określenia możliwości poprawy sytuacji, wypracowania wspólnie z członkami rodziny planu wdrażania zmian w celu poprawy sytuacji rodziny oraz osiągnięcia przez nią samodzielności. Dokonuje się także analizy zasobów środowiskowych i instytucjonalnych, z których rodzina może korzystać celem przezwyciężenia swoich trudności. Asystent rodziny współpracuje także z wieloma osobami i instytucjami, które zajmują się pracą z dzieckiem i rodziną, np. kuratorzy, pedagodzy, pracownicy socjalni, koordynatorzy, organizacje pozarządowe, itp. Wspólnie poszukują możliwości rozwiązania poszczególnych problemów, analizuje sytuację, motywowania członków rodziny, udzielają im wsparcia. Ponadto asystent rodziny w przypadku wystąpienia problemu przemocy w rodzinie aktywnie uczestniczy w spotkaniach grupy diagnostyczno - pomocowej i podejmuje działania celem przezwyciężenia problemu przemocy. Zgodnie z artykułem art. 15 ust. 4 ustawy liczba rodzin, z którymi jeden asystent rodziny może w tym samym czasie prowadzić pracę, jest uzależniona od stopnia trudności wykonywanych zadań, jednak nie może przekroczyć 15 rodzin.

Ośrodek Pomocy Społecznej w Strzelcach Opolskich zatrudniał 3 asystentów rodziny w ramach stosunku pracy, w pełnym wymiarze czasu pracy, w zadaniowym systemie czasu pracy.

W ramach obowiązków asystent uczył dorosłych członków rodziny dysponowania finansami, prowadził aktywizację zawodową. W wielu sytuacjach porządkował sprawy związane z zaległościami w zakresie opłat mieszkaniowych, zaciąganych zobowiązań, zajęć komorniczych. W przydzielonych do pracy przypadkach dużego zaangażowania wymagała praca z dziećmi. W ramach kontaktu z pedagogami szkolnymi i wychowawcami asystent diagnozował problemy dzieci w nauce. Asystent rodziny pracował również nad motywacją członków rodziny do podjęcia leczenia odwykowego. W roku 2025 wsparciem asystentów objętych było łącznie 45 rodzin, w których przebywało 98 dzieci. W roku 2024 asystent rodziny zakończył pracę z 10 rodzinami.

W roku 2025 r. Ministerstwo Rodziny, Pracy i Polityki Społecznej ogłosiło konkurs w ramach Programu „Asystent rodziny w 2025 r.”, w ramach którego uzyskano środki finansowe na dofinansowanie do kosztów wynagrodzenia oraz jednorazowego dodatku do wynagrodzenia dla asystentów rodziny. **Wykorzystano dotację w wysokości 75 517,99 zł.**

Zadaniem gminy, które nakłada ustawa o wspieraniu rodziny i systemie pieczy zastępczej jest również uczestniczenie w kosztach pobytu dzieci w pieczy zastępczej. Koszty te ustawa podzieliła pomiędzy wszystkie szczeble samorządu terytorialnego. Na podstawie art. 191 ust. 1 i 8 ww. ustawy, w przypadku umieszczenia dziecka w rodzinie zastępczej albo rodzinnym domu dziecka, gmina właściwa ze względu na miejsce zamieszkania dziecka przed umieszczeniem go po raz pierwszy w pieczy zastępczej ponosi odpowiednio wydatki w wysokości:

- ❖ 10% wydatków na opiekę i wychowanie dziecka - w I roku pobytu dziecka w pieczy zastępczej,

- ❖ 30% wydatków na opiekę i wychowanie dziecka - w II roku pobytu dziecka w pieczy zastępczej,
- ❖ 50% wydatków na opiekę i wychowanie dziecka - w III roku pobytu dziecka w pieczy zastępczej.

W roku 2025 r. Ośrodek Pomocy Społecznej w Strzelcach Opolskich poniósł łączne wydatki na realizację pieczy zastępczej w kwocie 1 200 635,35 zł (56 dzieci w rodzinach zastępczych, 9 dzieci w placówkach instytucjonalnych), natomiast w 2024 r. była to kwota 903 601,95 zł.

## 9.2. Zadania wynikające z ustawy o świadczeniach rodzinnych

Zadania wynikające z ustawy z dnia 28 listopada 2003 r. o świadczeniach rodzinnych (Dz.U. z 2025 r. poz. 1208 z późn. zm.) koncentrują się przede wszystkim na wsparciu rodzin o niskich dochodach, osób niepełnosprawnych i starszych. Uzyskana pomoc powinna przynajmniej częściowo zaspokoić potrzeby życiowe takie jak leczenie, rehabilitację oraz edukację, dlatego formy pomocy są zróżnicowane i wymagają spełnienia określonych warunków.

Świadczeniami rodzinnymi są:

- zasiłek rodzinny oraz dodatki do zasiłku rodzinnego,
- jednorazowa zapomoga z tytułu urodzenia się dziecka (tzw. becikowe),
- świadczenia opiekuńcze: zasiłek pielęgnacyjny, świadczenie pielęgnacyjne,
- świadczenie rodzicielskie (tzw. kosiniakowe).

Kwoty kryteriów dochodowych uprawniających do świadczeń rodzinnych uzależnionych od dochodu, a także wysokość poszczególnych świadczeń rodzinnych (z wyjątkiem świadczenia pielęgnacyjnego) podlegają weryfikacji co 3 lata, z uwzględnieniem wyników badań prognozy wsparcia dochodowego rodzin.

W ramach systemu świadczeń rodzinnych w roku 2025 wydanych zostało **981 decyzji administracyjnych**.

### 9.2.1. Zasiłek rodzinny wraz z dodatkami

Prawo do pobierania zasiłku rodzinnego przysługuje rodzicom, opiekunowi prawnemu, opiekunowi faktycznemu dziecka, a także osobie uczącej się, jeżeli dochód w rodzinie w przeliczeniu na osobę albo dochód osoby uczącej się nie przekracza kwoty 674,00 zł, a w przypadku gdy członkiem rodziny jest dziecko legitymujące się orzeczeniem o niepełnosprawności dochód nie może przekraczać kwoty 764,00 zł.

Zasiłek rodzinny przysługuje:

- na dziecko w wieku do ukończenia 5 roku życia w wysokości 95,00 zł,

- na dziecko w wieku powyżej 5 roku życia do ukończenia 18 roku życia w wysokości 124,00 zł,
- na dziecko w wieku powyżej 18 roku życia do ukończenia 24 roku życia w wysokości 135,00 zł.

Do zasiłków rodzinnych przysługują dodatki z tytułu:

- urodzenia dziecka (w wysokości 1.000,00 zł, przysługuje jednorazowo, wypłaca się go do ukończenia przez dziecko pierwszego roku życia),
- opieki nad dzieckiem w okresie korzystania z urlopu wychowawczego (w wysokości 400,00 zł, przysługuje osobie uprawnionej do urlopu wychowawczego na okres 24, 36 lub 72 miesięcy kalendarzowych),
- samotnego wychowywania dziecka – 193,00 zł miesięcznie na dziecko, ale nie więcej niż 386,00 zł na wszystkie dzieci (273,00 zł w przypadku dziecka niepełnosprawnego, ale nie więcej niż 546,00 zł na wszystkie dzieci),
- kształcenia i rehabilitacji dziecka niepełnosprawnego (w wysokości 90,00 zł na dziecko do 5 roku życia, 110,00 zł – powyżej 5 roku życia dziecka do ukończenia 24 roku życia dziecka),
- rozpoczęcia roku szkolnego (w wysokości 100,00 zł, przysługuje raz w roku w związku z rozpoczęciem roku szkolnego albo rocznego przygotowania przedszkolnego w tzw. „zerówce”),
- podjęcia przez dziecko nauki w szkole poza miejscem zamieszkania (w wysokości 69,00 zł na dojazd do szkoły lub 113,00 zł na pokrycie kosztów związanych z zamieszkiwaniem w miejscowości w której znajduje się siedziba szkoły),
- wychowywania dziecka w rodzinie wielodzietnej (w wysokości 95,00 zł na trzecie i każde kolejne dziecko w rodzinie uprawnione do zasiłku rodzinnego).

Uprawnienia do ww. dodatków są ściśle skorelowane z uprawnieniami do zasiłku rodzinnego co oznacza, że przyznawane były tym osobom, które miały prawo do zasiłku rodzinnego i tylko na dzieci uprawnione do zasiłku rodzinnego.

W 2025 r. wypłacono zasiłki rodzinne z dodatkami na łączną kwotę **603 627,00 zł**.

Szczegółowe dane zawiera poniższa tabela.

**TABELA 32. REALIZACJA ŚWIADCZEŃ RODZINNYCH ZA ROK 2025**

Rodzaj świadczenia	Liczba uprawnionych	Kwota w zł
Zasiłek rodzinny	216	386 792,00
Urodzenie dziecka	8	8 000,00
Opieka nad dzieckiem w okresie korzystania z urlopu wychowawczego	0	0,00
Samotne wychowywanie dziecka	13	31 717,00

Wychowywanie dziecka w rodzinie wielodzietnej	717	86 841,00
Kształcenie i rehabilitacja dziecka niepełnosprawnego	47	61 080,00
Rozpoczęcie roku szkolnego	215	21 331,00
Podjęcia przez dziecko nauki w szkole poza miejscem zamieszkania	12	7 866,00

### 9.2.2. Świadczenia dla obywateli Ukrainy w związku z konfliktem zbrojnym na terytorium tego państwa

Ustawowe warunki przyznania poszczególnych świadczeń rodzinnych obywatelom Ukrainy, którzy przybyli na terytorium RP w związku z konfliktem zbrojnym, są takie same jak dla pozostałych osób. Oznacza to, że obywatel Ukrainy wnioskujący o dane świadczenia rodzinne musi spełnić określone ustawą warunki/przesłanki do ich przyznania. Ustawa, która reguluje tryb i zakres przyznawanych świadczeń jest z dnia 12 marca 2022 r. o pomocy obywatelom Ukrainy w związku z konfliktem zbrojnym na terytorium tego państwa (Dz. U. z 2025 r. poz. 337), a świadczenia przyznaje się na podstawie ustawy o świadczeniach rodzinnych.

**TABELA 33. REALIZACJA ŚWIADCZEŃ RODZINNYCH DLA OBYWATELI UKRAINY W 2025 R.**

Rodzaj świadczenia	Liczba osób uprawnionych	Kwota w zł
Świadczenia rodzinne	20	187 826,00

### 9.2.3. Jednorazowa kwota z tytułu urodzenia dziecka

W 2025 r. z tytułu urodzenia się żywego dziecka przysługiwała jednorazowa zapomoga (tzw. becikowe) w wysokości 1.000,00 zł. Wniosek o wypłatę świadczenia składa się w terminie 12 miesięcy od dnia narodzin dziecka. Prawo do pobierania jednorazowej zapomogi z tytułu urodzenia się dziecka przysługiwało matce lub ojcu dziecka, opiekunowi prawnemu, opiekunowi faktycznemu dziecka, jeżeli dochód w rodzinie w przeliczeniu na osobę nie przekraczał kwoty 1.922,00 zł.

**TABELA 34. REALIZACJA JEDNORAZOWEJ ZAPOMOGI Z TYTUŁU URODZENIA SIĘ DZIECKA W 2025 R.**

Rodzaj świadczenia	Liczba osób uprawnionych	Kwota w zł
Jednorazowa zapomoga z tytułu urodzenia dziecka	34	34 000,00

#### 9.2.4. Świadczenie opiekuńcze

W 2025 r. Ośrodek Pomocy w Strzelcach Opolskich realizował świadczenia opiekuńcze, do których należały:

- zasiłek pielęgnacyjny w wysokości 215,84 zł miesięcznie – przysługiwał niepełnosprawnemu dziecku, osobie niepełnosprawnej w wieku powyżej 16 roku życia, jeżeli legitymuje się orzeczeniem o znacznym stopniu niepełnosprawności, osobie niepełnosprawnej w wieku powyżej 16 roku życia legitymującej się orzeczeniem o umiarkowanym stopniu niepełnosprawności, jeżeli niepełnosprawność powstała w wieku do ukończenia 21 roku życia lub osobie, która ukończyła 75 lat,
- świadczenie pielęgnacyjne w wysokości 3 287,00 zł miesięcznie – przysługiwało rodzicom dziecka i innym osobom, na których zgodnie z przepisami kodeksu rodzinnego i opiekuńczego ciąży obowiązek alimentacyjny, z wyjątkiem osób o znacznym stopniu niepełnosprawności lub opiekunowi faktycznemu dziecka, jeżeli nie podejmują lub rezygnują z zatrudnienia lub innej pracy zarobkowej w celu sprawowania opieki nad osobą niepełnosprawną (definicja w brzmieniu przepisów ustawy sprzed 01.01.2024 r.), lub jeżeli sprawują opiekę nad niepełnosprawnym dzieckiem (zgodnie z brzmieniem przepisów ustawy na zasadach po 01.01.2024 r.)

**TABELA 35. REALIZACJA ŚWIADCZEŃ SPOŁECZNYCH W 2025 R**

Rodzaj świadczenia	Liczba osób uprawnionych	Kwota w zł
Zasiłek pielęgnacyjny	758	1 960 906,00
Świadczenie pielęgnacyjne	152	5 998 684,00

#### 9.2.5. Świadczenie rodzicielskie

Świadczenie rodzicielskie przysługuje: matce albo ojcu, opiekunowi faktycznemu dziecka w przypadku objęcia opieką dziecka w wieku do ukończenia 7 roku życia a w przypadku dziecka, wobec którego podjęto decyzję o odroczeniu obowiązku szkolnego – do ukończenia 10 roku życia, rodzinie zastępczej, z wyjątkiem rodziny zastępczej zawodowej, w przypadku objęcia opieką dziecka w wieku do ukończenia 7 roku życia, a w przypadku dziecka, wobec którego podjęto decyzję o odroczeniu obowiązku szkolnego – do ukończenia 10 roku życia, osobie, która przysposobiła dziecko, w przypadku objęcia opieką dziecka w wieku do ukończenia 7 roku życia, a w przypadku dziecka, wobec którego podjęto decyzję o odroczeniu obowiązku szkolnego – do ukończenia 10 roku życia.

Świadczenie przeznaczone jest dla osób, które nie otrzymują zasiłku macierzyńskiego lub uposażenia macierzyńskiego. Świadczenie rodzicielskie wynosi 1.000,00 zł miesięcznie. Wsparcie finansowe w postaci świadczenia rodzicielskiego przysługuje przez okres

52 tygodni po urodzeniu dziecka, a w przypadku wieloraczków okres ten ulega wydłużeniu maksymalnie do 71 tygodni.

W przypadku urodzenia dziecka:

- 1) przed ukończeniem 28. tygodnia ciąży lub z masą urodzeniową nie większą niż 1000 g okresy, świadczenie ulega wydłużeniu o tydzień za każdy tydzień pobytu dziecka w szpitalu do upływu 15. tygodnia po porodzie;
- 2) po ukończeniu 28. tygodnia ciąży i przed ukończeniem 37. tygodnia ciąży i z masą urodzeniową większą niż 1000 g okresy, okres przyznanego świadczenia wydłuża się o tydzień za każdy tydzień pobytu dziecka w szpitalu do upływu 8. tygodnia po porodzie;
- 3) po ukończeniu 37. tygodnia ciąży i jego pobytu w szpitalu, pod warunkiem że pobyt dziecka w szpitalu po porodzie będzie wynosił co najmniej 2 kolejne dni, przy czym pierwszy z tych dni będzie przypadał w okresie od 5. do 28. dnia po porodzie, okres ten ulega wydłużeniu o tydzień za każdy tydzień pobytu dziecka w szpitalu w okresie od 5. dnia do upływu 8. tygodnia po porodzie.

**TABELA 36. REALIZACJA ŚWIADCZENIA RODZICIELSKIEGO W 2025 R.**

Rodzaj świadczenia	Liczba osób uprawnionych	Kwota w zł
Świadczenie rodzicielskie	33	1. 810,00

### 9.2.6. Informacje o odzyskanych nienależnie pobranych świadczeniach rodzinnych

Każdego roku Burmistrz Strzelec Opolskich jako organ właściwy egzekwuje należności, wynikające z nienależnie pobranych świadczeń rodzinnych. Zwrot należności następuje po uprzednim zobowiązaniu osoby do zwrotu nienależnie pobranych świadczeń samodzielnie przez zobowiązanego lub za sprawą potrąceń realizowanych z wypłacanych bieżąco świadczeń. W przypadku braku współpracy - na podstawie postępowania egzekucyjnego w administracji, tzn. przy udziale Naczelnika Urzędu Skarbowego.

**TABELA 37. KWOTY NIENALEŻNIE POBRANYCH ŚWIADCZEŃ WYEGZEKWOWANE W 2024 I 2025 R.**

	2024	2025
Zasiłki rodzinne wraz z dodatkami	6 100,00	13 096,00
Świadczenia rodzicielskie	1 050,00	3 200,00
Świadczenia pielęgnacyjne	48 660,00	3 224,00
Zasiłki pielęgnacyjne	12 608,00	87 044,00
<b>RAZEM</b>	<b>68 418,00</b>	<b>106 564,00</b>

### 9.3. Zadania wynikające z ustawy o ustaleniu i wypłacie zasiłków dla opiekunów

Dnia 4 kwietnia 2014 r. weszła w życie ustawa o ustaleniu i wypłacie zasiłków dla opiekunów. Ustawa określa warunki nabywania oraz zasady ustalania i wypłacania zasiłków dla opiekunów osobom, które utraciły prawo do świadczenia pielęgnacyjnego z dniem 1 lipca 2013 r. w związku z wygaśnięciem z mocy prawa decyzji przyznającej prawo do świadczenia pielęgnacyjnego. Zasiłek dla opiekuna przysługiwał w kwocie 620,00 zł miesięcznie. W roku 2025 nie wypłacono żadnego zasiłku.

### 9.4. Jednorazowe świadczenie z tytułu urodzenia się żywego dziecka „Za życiem”

Ustawa z dnia 4 listopada 2016 r. o wsparciu kobiet w ciąży i rodzin „Za życiem” (Dz.U. z 2024 r. poz. 1829 z późn. zm.) wprowadziła m.in. świadczenie pieniężne, jeżeli u dziecka nastąpiło ciężkie i nieodwracalne upośledzenie albo nieuleczalna choroba zagrażająca życiu, które powstały w prenatalnym okresie rozwoju dziecka lub w czasie porodu. Świadczenie to przyznaje się jednorazowo, w wysokości 4.000,00 zł po uprzednim spełnieniu warunków określonych w ustawie.

**TABELA 38. REALIZACJA JEDNORAZOWEGO ŚWIADCZENIA „ZA ŻYCIEM” W 2025 R.**

Rodzaj świadczenia	Lista osób uprawnionych	Kwota w zł
Jednorazowe świadczenie „Za życiem”	1	4 000,00

### 9.5. Zadania wynikające z ustawy o pomocy osobom uprawnionym do alimentów

Świadczenia z funduszu alimentacyjnego są wypłacane na podstawie ustawy z dnia 7 września 2007 r. o pomocy osobom uprawnionym do alimentów (Dz. U. z 2025 r., poz. 438 z późn.zm.).

Osobą uprawnioną do świadczeń z funduszu alimentacyjnego jest:

- dziecko do ukończenia 18 roku życia,
- dziecko do ukończenia 25 lat pod warunkiem, że uczy się w szkole lub szkole wyższej,
- dziecko posiadające orzeczenie o znacznym stopniu niepełnosprawności, które ma zasądzone od rodzica na podstawie tytułu wykonawczego pochodzącego lub zatwierdzonego przez sąd alimenty, jeżeli egzekucja tych alimentów jest bezskuteczna.

Świadczenia z funduszu alimentacyjnego przysługują w kwocie bieżąco zasądzonych alimentów, ale nie mogą wynieść więcej niż po 1 000,00 zł na każde z uprawnionych do alimentów dzieci przy jednoczesnym spełnieniu warunku wysokości dochodu rodziny na

osobę. Prawo do świadczenia z funduszu alimentacyjnego przysługuje, jeżeli przeciętny miesięczny dochód netto na osobę w rodzinie w roku poprzedzającym okres świadczeniowy nie przekracza kwoty 1.209,00 zł, na osobę w rodzinie. Od 1 października 2020 r., w przypadku gdy dochód rodziny w przeliczeniu na osobę w rodzinie przekracza kwotę kryterium dochodowego, stosuje się mechanizm tak zwany "złotówka za złotówkę". W myśl tej zasady, świadczenia z funduszu alimentacyjnego mogą być przyznane i wypłacone w wysokości różnicy między kwotą świadczenia z funduszu alimentacyjnego przysługującego danej osobie uprawnionej a kwotą, o którą został przekroczony dochód rodziny w przeliczeniu na osobę w rodzinie.

Świadczenia są przyznawane na okres świadczeniowy, który oznacza okres od 1 października do 30 września następnego roku kalendarzowego.

W ramach systemu świadczeń z funduszu alimentacyjnego w roku 2025 wydanych zostało **127 decyzji administracyjnych**

Realizację świadczeń z funduszu alimentacyjnego w 2025 r. przedstawia poniższa tabela.

**TABELA 39. REALIZACJA FUNDUSZU ALIMENTACYJNEGO W 2025 R.**

Rodzaj świadczenia	Lista osób uprawnionych	Kwota w zł
Fundusz alimentacyjny	98	877 080,90

### 9.5.1. Informacje o odzyskanych nienależnie pobranych świadczeniach wypłacanych z Funduszu Alimentacyjnego

Burmistrz Strzelec Opolskich jako organ właściwy wierzyciela egzekwuje również należności, wynikające z nienależnie pobranych świadczeń wypłacanych z funduszu alimentacyjnego.

**TABELA 40. KWOTY NIENALEŻNIE POBRANYCH ŚWIADCZEŃ WYEGZEKWOWANE W 2024 I 2025 R.**

	2024	2025
Fundusz Alimentacyjny	10 519,00	4 013,00

### 9.5.2. Działania wobec dłużnika alimentacyjnego

Ośrodek Pomocy Społecznej w Strzelcach Opolskich realizuje zadania w zakresie postępowania wobec dłużników alimentacyjnych na podstawie ustawy o pomocy osobom uprawnionym do alimentów.

W roku 2025 zostały podjęte następujące działania wobec dłużników alimentacyjnych:

**TABELA 41. DZIAŁANIA WOBEC DŁUŻNIKÓW ALIMENTACYJNYCH W 2025 R.**

Rodzaj działania	Liczba
Liczba dłużników alimentacyjnych, których wezwano do zgłoszenia się w celu przeprowadzenia wywiadu	112
Liczba dłużników, którzy zgłosili się na wezwanie w celu przeprowadzenia wywiadu	33
Liczba wydanych decyzji o uznaniu dłużnika alimentacyjnego za uchylającego się od zobowiązań alimentacyjnych	8
Liczba dłużników, w stosunku do których wystąpiono do prokuratury o ściganie za przestępstwo nie alimentacji (na podstawie ustawy o pomocy osobom uprawnionym do alimentów)	8
Liczba dłużników, w stosunku do których wystosowano wnioski do właściwego Starosty o zatrzymanie prawa jazdy	5

Na dzień 31.12.2025 w gminie było zarejestrowanych 285 dłużników alimentacyjnych.

Zgodnie z ustawą o pomocy osobom uprawnionym do alimentów dłużnik alimentacyjny jest zobowiązany do zwrotu należności w wysokości świadczeń wypłaconych z funduszu alimentacyjnego osobie uprawnionej, łącznie z ustawowymi odsetkami.

W 2025 r. poprzez bezpośrednie wpłaty na konto OPS lub poprzez komornika sądowego prowadzącego postępowanie egzekucyjne, zwrócono kwotę 330 701,36 zł, co stanowi blisko 37,71 % kwoty wypłaconych świadczeń. W 2024 r. została zwrócona kwota w wysokości 305 262,57 zł, co stanowiło 47,10 % wypłaconych świadczeń.

**TABELA 42. KWOTY WYEGZEKWOWANE OD DŁUŻNIKÓW ALIMENTACYJNYCH W 2024 R. I 2025 R.**

	2024	2025
Kwota wyegzekwowana od dłużników alimentacyjnych - ogółem	305 262,57	330 701,36
Kwota stanowiąca dochód budżetu państwa	247 354,80	262 445,23
Odsetki ustawowe za opóźnienie	160 493,02	160 061,18
Kwota stanowiąca dochód Gminy	57 907,77	68 56,13

## 9.6. Zadania wynikające z ustawy o pomocy państwa w wychowywaniu dzieci

Ustawa z dnia 11 lutego 2016 r. o pomocy państwa w wychowywaniu dzieci (Dz.U. z 2024 r. poz. 1576) określa warunki nabywania prawa do świadczenia wychowawczego (tzw. 800+) oraz zasady przyznawania i wypłacania tego świadczenia. Świadczenie to od 2022 r. leży w kompetencji Zakładu Ubezpieczeń Społecznych, jednakże w przypadku zastosowania

przepisów o koordynacji systemów zabezpieczenia społecznego w sprawach sprzed 2022 r. właściwym do wypłaty tych świadczeń jest wójt/burmistrz/prezydent miasta.

Realizację świadczeń wychowawczych w 2025 r. przedstawia poniższa tabela.

**TABELA 43. REALIZACJA ŚWIADCZENIA WYCHOWAWCZEGO W 2025 R.**

Rodzaj świadczenia	Lista osób uprawnionych	Liczba świadczeń	Kwota w zł
Świadczenie wychowawcze w ramach koordynacji	3	258	122 683,50

### 9.6.1. Informacje o odzyskanych nienależnie pobranych świadczeniach wychowawczych

Tutejszy organ egzekwuje również nienależnie pobrane świadczenia powstałe w latach, w których świadczenie wychowawcze było realizowane przez Burmistrza Strzelc Opolskich.

W roku 2025 odzyskano świadczenia wychowawcze zgodnie z poniższą tabelą.

**TABELA 44. KWOTY NIENALEŻNIE POBRANYCH ŚWIADCZEŃ WYEGZEKWOWANE W 2024 I 2025 R.**

	2024	2025
Świadczenie wychowawcze	12 200,00	4 100,00

### 9.7. Zadania wynikające z ustawy o systemie oświaty

Świadczeniami pomocy materialnej o charakterze socjalnym przyznawanymi na podstawie ustawy z dnia 7 września 1991 r. o systemie oświaty (Dz.U z 2025 r. poz. 881 z późn. zm.) są stypendia szkolne i zasiłki szkolne. Zasadniczym celem tej pomocy jest zmniejszenie różnic w dostępie do edukacji i umożliwienie pokonywania barier dostępu do edukacji wynikających z trudnej sytuacji materialnej uczniów. Świadczenia finansowane są w 80% z budżetu państwa, w 20% ze środków gminy.

Stypendium szkolne przysługuje:

- uczniom szkół publicznych i niepublicznych o uprawnieniach szkół publicznych dla młodzieży i dla dorosłych oraz słuchaczom kolegiów pracowników służb społecznych – do czasu ukończenia kształcenia, nie dłużej jednak niż do ukończenia 24. roku życia,
- wychowankom publicznych i niepublicznych ośrodków rewalidacyjno-wychowawczych – do czasu ukończenia realizacji obowiązku nauki.

Rada Miejska w Strzelcach Opolskich Uchwałą Nr XXXIV/313/05 z dnia 27 kwietnia 2005 r. w sprawie regulaminu udzielania pomocy materialnej o charakterze socjalnym dla uczniów

w Gminie Strzelce Opolskie (Dz. Urz. Woj. Opolskiego z 2005 r., Nr 39, poz. 1295, zmiana Dz. Urz. Woj. Opolskiego z 2009 r. Nr 53, poz. 896, zmiana Dz. Urz. Woj. Opolskiego z 2013 r. poz. 2721), ustaliła regulamin udzielania pomocy materialnej o charakterze socjalnym dla uczniów zamieszkujących na terenie Gminy Strzelce Opolskie.

Zgodnie z obowiązującym regulaminem ustalono progi miesięcznego dochodu na osobę w rodzinie ucznia oraz odpowiadającą im wysokość stypendium:

- 1) uczniowi, w którego rodzinie dochód na osobę nie przekracza 30% kwoty kryterium dochodowego, zgodnie z ustawą o pomocy społecznej, przyznawane jest stypendium szkolne w miesięcznej wysokości 200% kwoty zgodnie z art. 6 ust. 2 pkt 2 ustawy o świadczeniach rodzinnych, tj. 248,00 zł miesięcznie/na osobę,
- 2) uczniowi, w którego rodzinie dochód na osobę przekracza 30% oraz nie przekracza 60% kwoty kryterium dochodowego zgodnie z ustawą o pomocy społecznej, przyznawane jest stypendium szkolne w miesięcznej wysokości 140% kwoty zgodnie z art. 6 ust. 2, pkt 2 ustawy o świadczeniach rodzinnych, tj. 173,60 zł miesięcznie/na osobę,
- 3) uczniowi, w którego rodzinie dochód na osobę przekracza 60% oraz nie przekracza 100% kwoty kryterium dochodowego zgodnie z ustawą o pomocy społecznej, przyznawane jest stypendium szkolne w miesięcznej wysokości 80% kwoty zgodnie z art. 6 ust. 2, pkt 2 ustawy o świadczeniach rodzinnych, tj. 99,20 zł miesięcznie/na osobę.

Przyznane stypendium realizowane jest poprzez:

- 1) dokonanie, w imieniu ucznia, zapłaty całkowitego lub częściowego pokrycia kosztów udziału w zajęciach edukacyjnych – przelewem na rachunek bankowy podmiotu prowadzącego te zajęcia edukacyjne,
- 2) zakupienie dla ucznia rzeczy o charakterze edukacyjnym,
- 3) zwrot, w formie gotówkowej, kosztów dojazdu do szkoły oraz innych kosztów związanych z pobieraniem przez ucznia nauki poza miejscem zamieszkania.

Świadczeniem pomocy materialnej jest także zasiłek szkolny, który przyznawany jest w formie świadczenia pieniężnego na pokrycie wydatków związanych z procesem edukacyjnym.

**TABELA 45. REALIZACJA POMOCY MATERIALNEJ W 2025 R.**

Rodzaj świadczenia	Liczba uczniów, którym przyznano świadczenie	Kwota przyznanego świadczenia w zł	Kwota wypłaconego świadczenia w zł
Stypendia szkolne	11	13 006,44	9 478,18
Zasiłki szkolne	0	0,00	0,00

## 9.8. Zadania wynikające z ustawy o dodatkach mieszkaniowych

Zadanie własne gminy w zakresie przyznawania dodatków mieszkaniowych realizuje Ośrodek Pomocy Społecznej. Zasady i tryb przyznawania dodatków mieszkaniowych reguluje Ustawa

z dnia 21.06.2001 r. o dodatkach mieszkaniowych (Dz.U.2023. poz.1335) oraz akty wykonawcze.

W 2025 r. z dodatku mieszkaniowego skorzystało **385** gospodarstw domowych, w skład których wchodziło **927** osób. Możliwość przyznania dodatku mieszkaniowego, a także jego wysokość, uzależnione są od ustawowych przesłanek. Aby otrzymać dodatek mieszkaniowy, trzeba spełniać łącznie trzy warunki:

- posiadać tytuł prawny do lokalu,
- dochód na członka gospodarstwa domowego nie przekracza pułapu określonego w ustawie,
- powierzchnia lokalu nie jest większa niż określona w ustawie.

W ramach systemu dodatków mieszkaniowych w roku 2025 wydanych zostało **406 decyzji administracyjnych**.

**TABELA 46. WYPŁATA DODATKÓW MIESZKANIOWYCH WRAZ Z RYCZAŁTEM WEDŁUG ZARZĄDCÓW W ROKU 2025**

RODZAJ	LICZBA DM	KWOTA RYCZ.	KWOTA DM	RAZEM	%	ŚREDNI D - M
Spółdzielnia mieszkaniowa	723	25 503,68	164 918,48	134 749,60	33,41	263,38
GZMK	1149	139 676,05	316 257,12	455 933,17	53,10	396,81
Inne	292	19 133,53	65 021,95	84 155,48	13,49	288,21
RAZEM	2164	184 313,26	546 197,55	730 510,81	100,00	316,14

### **9.9. Zadania wynikające z ustawy o świadczeniach opieki zdrowotnej finansowanych ze środków publicznych**

Na podstawie upoważnienia Burmistrza Strzelc Opolskich, Ośrodek Pomocy Społecznej w Strzelcach Opolskich potwierdza prawo do korzystania ze świadczeń opieki zdrowotnej finansowanych ze środków publicznych na zasadach określonych w ustawie z dnia 27 sierpnia 2004 roku. Potwierdzenie prawa do świadczeń opieki zdrowotnej stanowi decyzja administracyjna, której wydanie poprzedza postępowanie analogiczne, jak w przypadku przyznawania świadczeń z pomocy społecznej, a więc przeprowadzany jest rodzinny wywiad

środowiskowy, ustalona zostaje sytuacja dochodowa oraz czy osoba nie ma tytułu do ubezpieczenia zdrowotnego.

Decyzję potwierdzającą prawo do świadczeń opieki zdrowotnej wydaje się na wniosek świadczeniobiorcy, a w przypadku stanu nagłego na wniosek świadczeniodawcy udzielającego świadczenia opieki zdrowotnej, złożony niezwłocznie po udzieleniu świadczenia. Prawo do świadczeń opieki zdrowotnej przysługuje przez okres 90 dni od dnia określonego w decyzji, którym jest dzień złożenia wniosku (lub – w przypadku udzielania świadczeń w stanie nagłym – dzień udzielenia świadczenia), chyba że w tym okresie świadczeniobiorca zostanie objęty ubezpieczeniem zdrowotnym. Do korzystania ze świadczeń opieki zdrowotnej finansowanych ze środków publicznych na zasadach określonych w ustawie mają prawo inne, niż ubezpieczeni, osoby posiadające obywatelstwo polskie i posiadające miejsce zamieszkania na terytorium Rzeczypospolitej Polskiej, które spełniają kryterium dochodowe, o którym mowa w art. 8 ustawy o pomocy społecznej, co do których nie stwierdzono okoliczności, o której mowa w art. 12 tej ustawy, na zasadach i w zakresie określonych dla ubezpieczonych.

W 2025 r. tut. Ośrodek potwierdził 21 osobom prawo do świadczeń opieki zdrowotnej finansowanych ze środków publicznych wydając 22 decyzje administracyjne. Ponadto w 6 przypadkach uchylono/wygaszono prawa do świadczeń oraz 1 raz odmówiono przyznania prawa do ww. świadczenia.

## **9.10. Zadania wynikające z ustawy – Prawo ochrony środowiska**

Czyste Powietrze to kompleksowy program, którego celem jest zmniejszenie lub uniknięcie emisji pyłów i innych zanieczyszczeń wprowadzanych do atmosfery przez domy jednorodzinne. Program skupia się na wymianie starych pieców i kotłów na paliwo stałe oraz termomodernizacji budynków jednorodzinnych by efektywnie zarządzać energią.

W dniu 1 października 2020 r. został wprowadzony obowiązek wydawania przez wójtów, burmistrzów, prezydentów miast zaświadczeń dla osób fizycznych, które zamierzają składać wnioski o przyznanie dofinansowania z Narodowego Funduszu Ochrony Środowiska i Gospodarki Wodnej lub z wojewódzkich funduszy ochrony środowiska i gospodarki wodnej, w tym w ramach Części 2 Programu Priorytetowego „Czyste Powietrze”. Zaświadczenia wydawane są w celu potwierdzenia przeciętnego miesięcznego dochodu na jednego członka gospodarstwa domowego osoby ubiegającej się o dofinansowanie.

Wysokość przeciętnego miesięcznego dochodu ustalana jest na podstawie dochodów osiągniętych w:

- 1) przedostatnim roku kalendarzowym poprzedzającym rok, w którym złożono żądanie wydania zaświadczenia – w przypadku żądania złożonego w okresie od dnia 1 stycznia do dnia 31 lipca danego roku,

- 2) ostatnim roku kalendarzowym poprzedzającym rok, w którym złożono żądanie wydania zaświadczenia – w przypadku żądania złożonego w okresie od dnia 1 sierpnia do dnia 31 grudnia danego roku.

Burmistrz Strzelec Opolskich wyznaczył Ośrodek Pomocy Społecznej w Strzelcach Opolskich do prowadzenia postępowań w sprawach dotyczących wydawania zaświadczeń, w tym ich wystawiania. W roku 2025 zostały wydane **44** zaświadczenia.

## **9. Pozostała działalność**

### **10.1. Współpraca z organizacjami pozarządowymi**

W budynku Ośrodka Pomocy Społecznej w Strzelcach Opolskich na podstawie umowy użyczenia, swoją siedzibę mają następujące organizacje pozarządowe:

- Stowarzyszenie Pomocy Wzajemnej „BARKA”;
- Stowarzyszenie Rodzin i Przyjaciół Dzieci i Młodzieży Niepełnosprawnej „OGNIK”.

Pomieszczenia są udostępniane nieodpłatnie.

Pracownicy Ośrodka Pomocy Społecznej w Strzelcach Opolskich w ramach podejmowanych działań współpracują z wieloma organizacjami pozarządowymi, instytucjami i podmiotami:

1. Ośrodkami pomocy społecznej, powiatowymi centrami pomocy rodzinie – przekazywanie wywiadów środowiskowych sporządzonych lub przeprowadzanych u osób zobowiązanych do alimentacji i dokumentacji osób kierowanych do domów pomocy oraz wymiana informacji na temat osób ubiegających się o pomoc, współdziałanie w zakresie ustawy o wspieraniu rodziny i pieczy zastępczej, kierowania osób do zespołów ds. orzekania o niepełnosprawności, itp.
2. Powiatowym Urzędem Pracy (PUP) – w celu rozwijania aktywnej polityki rynku pracy, przeciwdziałania i zapobiegania bezrobociu, w kierunku odzyskania zdolności funkcjonowania w środowisku, u osób długotrwale bezrobotnych, zagrożonych wykluczeniem społecznym. Ponadto współpraca polega na wymianie informacji między pracownikami Ośrodka a pracownikami urzędu celem wypracowania wspólnych działań na rzecz aktywizowania osób bezrobotnych, współpraca w zakresie realizacji prac społecznie użytecznych i innych programów rynku pracy.
3. Policją – w sytuacjach kryzysowych, zwłaszcza w przypadkach interwencji dotyczących stosowania przemocy domowej, osób chorych psychicznie, bezdomnych, demoralizacji nieletnich oraz w zakresie zabezpieczenia osób chorych i starszych przed skutkami zimy, w pracy z klientami tzw. „trudnymi” współpraca z policjantami dzielnicowymi, a także korzystanie z asysty w sytuacjach zagrożenia w czasie wykonywania czynności służbowych oraz współdziałanie przy procedurze „Niebieska Karta” – przeciwdziałanie przemocy, praca w grupach roboczych w ramach działania Zespołu Interdyscyplinarnego w Gminie Strzelce Opolskiej.

4. Sądem Rejonowym – współpraca w ramach pracy socjalnej w zakresie wydawania zarządzeń odnośnie władzy rodzicielskiej w środowiskach wskazujących na zaniedbywanie dzieci, kierowanie osób na leczenie psychiatryczne bez zgody uczestnika oraz kierowania do domów pomocy społecznej bez zgody uczestnika w sytuacjach zagrożenia życia i zdrowia osoby lub środowiska, natomiast w przypadku rodzin dysfunkcyjnych objętych nadzorem kuratorskim współpraca z kuratorami sądowymi i społecznymi, itp.
5. Prokuraturą Rejonową – składanie wniosków o wszczęcie postępowania w przypadku zgłoszenia przemocy domowej, podejrzenia o popełnienie przestępstwa, podejrzenia o wykorzystywanie seksualne, zaniedbywanie lub innych spraw naszych klientów wymagających rozpoznania wychodzącego poza zakres kompetencji pracownika socjalnego.
6. Zakładami opieki zdrowotnej – w sprawie o wydawanie zaświadczeń o stanie zdrowia klientów, wydawanie decyzji o ubezpieczeniu zdrowotnym, wypełniania dokumentów dla osób ubiegających się usługi opiekuńcze, wsparcie w mieszkaniu wspomaganym lub treningowym czy o skierowanie do domu pomocy społecznej lub zakładu opiekuńczo-leczniczego, itp.
7. Urzędem Skarbowym – współpraca w zakresie egzekucji nienależnie pobranych zasiłków z pomocy społecznej, świadczeń rodzinnych i z funduszu alimentacyjnego, wymiana informacji.
8. Szkołami, przedszkolami, żłobkami, ośrodkami szkolno-wychowawczymi – współpraca z pedagogami, a także dyrektorami placówek w sprawie podejmowania wspólnych działań w rodzinach dysfunkcyjnych, wymiana informacji o trudnej sytuacji domowej uczniów i potrzebie dożywiania dzieci w czasie trwania roku szkolnego.
9. Opolskim Urzędem Wojewódzkim – w zakresie sporządzanych sprawozdań.
10. Regionalnym Ośrodkiem Polityki Społecznej w Opolu – w zakresie realizacji projektów współfinansowanych przez Unię Europejską, uczestnictwa w szkoleniach.
11. Komornikami Sądów Rejonowych i Sądów Okręgowych z terenu całego kraju – współpraca w zakresie ustalania uprawnień do świadczeń z funduszu alimentacyjnego, wymiana informacji.
12. Innymi instytucjami mającymi na celu wsparcie i pomoc osobom potrzebującym.

## **10. Inna działalność**

### **11.1. Pomoc świąteczna**

We współpracy ze Strzelecką Spółdzielnią Socjalną w Strzelcach Opolskich przygotowano paczki świąteczne dla osób samotnych, niepełnosprawnych i potrzebujących z terenu gminy Strzelce Opolskie.

Paczki trafiły bezpośrednio do 360 osób. Paczki świąteczne otrzymały osoby wskazane przez sołtysów Gminy Strzelce Opolskie oraz pracowników Ośrodka. Paczki były przygotowane z okazji świąt wielkanocnych i świąt Bożego Narodzenia.



Za otrzymane paczki mieszkańcy byli bardzo wdzięczni, co wyrażali zarówno przy spotkaniach z pracownikami Ośrodka Pomocy Społecznej, jak i telefonicznie. Niewątpliwie te gesty wsparcia ze strony Gminy stanowią o zrozumieniu problemów osób samotnych i chorych, są wyrazem troski o ich los.

## **11. Bilans potrzeb, kierunki działań na 2026 rok**

### **12.1. Analiza, działania, oczekiwania**

Ośrodek Pomocy Społecznej na rzecz mieszkańców gminy Strzelce Opolskie wykonywał zadania, które spowodowały, że:

- 1) dzieci, młodzież szkolna, dorośli, którzy wymagali pomocy w formie gorącego posiłku, taką pomoc otrzymali,
- 2) seniorzy mieli godną, radosną i aktywną starość,
- 3) osoby niepełnosprawne i osoby chore psychicznie nie były marginalizowane przez społeczeństwo ale aktywnie uczestniczyły w życiu, poprzez uczestnictwo w zajęciach organizowanych przez Środowiskowy Dom Samopomocy,
- 4) zapobiegano bezdomności poprzez szybkie reagowanie (kierowanie do Domów Pomocy Wzajemnej „BARKA” i schronisk),
- 5) usługi opiekuńcze realizowane dla mieszkańców przedłużyły im możliwość funkcjonowania w środowisku lokalnym,
- 6) osoby ubogie i nieubezpieczone miały dostęp do bezpłatnych świadczeń zdrowotnych w przypadku zagrożenia życia lub zdrowia,
- 7) osoby potrzebujące miały zapewniony posiłek oraz niezbędne ubranie.

Z oceny działalności OPS wynika, że wypracowane na przestrzeni ostatnich lat formy pomocy jak i współpracy z organizacjami pozarządowymi pozwoliły na zminimalizowanie negatywnych skutków trudności roku 2025, a także na realizację zadań postawionych przed pomocą społeczną, zarówno na poziomie lokalnym, jak również i na poziomie rodziny. Przyjęte rozwiązania pozwoliły na pomoc osobom w przewyciężaniu trudnej sytuacji życiowej i doprowadzenie ich w miarę możliwości do usamodzielnienia. Udaje się to, dzięki olbrzymiemu zaangażowaniu pracowników Ośrodka Pomocy Społecznej.

Praca na rzecz osób potrzebujących to nie tylko liczby przyznanych i wypłaconych świadczeń. To pomoc w rozwiązywaniu wielu skomplikowanych spraw życiowych. Praca w ośrodku nie jest więc typową pracą biurową, lecz pracą skoncentrowaną głównie na ludzi i ich problemy.

Ważną rolę w niesieniu pomocy odgrywają osoby nie związane zawodowo z pomocą społeczną. Są to między innymi sąsiedzi, sołtysi, radni i wielu innych ludzi, którzy potrafią dostrzec różnego rodzaju zagrożenia – ważne jest aby informować o tym Ośrodek Pomocy Społecznej.

### **12.2. Kierunki działań**

Biorąc pod uwagę potrzeby mieszkańców Gminy Strzelce Opolskie w zakresie pomocy społecznej, będą kontynuowane dotychczas realizowane działania, programy, strategie i projekty, takie między innymi jak Strategia Rozwiązywania Problemów Społecznych w Gminie Strzelce Opolskie, Program Rozwiązywania Problemów Bezdomności w Gminie

Strzelce Opolskie, Program Operacyjny Pomoc Żywnościowa Europejskiego Funduszu Pomocy Najbardziej Potrzebującym, Program Wieloletni „Posiłek szkole i w domu” na lata 2024-2028 oraz inne programy rządowe i lokalne.

## **Spis tabel**

Tabela 1. Schemat stanowiskowy .....	10
Tabela 2. Powody przyznawania pomocy społecznej w 2025 r. ....	15
Tabela 3. Realizacja zasiłków stałych w 2025 r. ....	16
Tabela 4. Realizacja zasiłków okresowych w 2025 r. ....	17
Tabela 5. Realizacja zasiłków celowych i specjalnych zasiłków celowych w 2025 r. ....	18
Tabela 6. Wypłata wynagrodzeń dla opiekunów w 2025 r. ....	18
Tabela 7. Praca socjalna w 2025 r. ....	19
Tabela 8. Kontrakty socjalne w 2025 r. ....	20
Tabela 9. Liczba osób i koszt pobytu w schroniskach w 2025 r. ....	22
Tabela 10. Liczba osób i koszt opłacanych składek na ubezpieczenie zdrowotne w 2025 r. ....	22
Tabela 11. Opłacanie składek emerytalno-rentowych i zdrowotnych w 2025 r. ....	23
Tabela 12. Realizacja pomocy w formie posiłków w 2025 r. ....	23
Tabela 13. Liczba osób korzystających z pomocy w formie usług opiekuńczych w 2025 r. ....	25
Tabela 14. Wniesiona odpłatność za usługi opiekuńcze w 2025 r. ....	25
Tabela 15. Liczba osób korzystających z pomocy opieki wytchnieniowej w 2025 r. ....	26
Tabela 16. Liczba osób korzystających z Programu „Asystent osobisty osoby z niepełnosprawnością” – edycja 2025.....	27
Tabela 17. Liczba osób objętych wsparciem w 2025 r. ....	28
Tabela 18. Liczba osób objętych wsparciem w ramach Programu w 2025 r. ....	29
Tabela 19. Liczba osób objętych wsparciem w ramach Programu „Opieka 75+” w 2025 r. ....	30
Tabela 20. Liczba osób przebywających w domach pomocy społecznej w latach 2024 - 2025.....	31
Tabela 21. Koszt utrzymania mieszkańców Gminy Strzelce Opolskie w roku 2025 oraz odpłatności za pobyt w domach pomocy społecznej mieszkańców Gminy .....	31
Tabela 22. Koszt utrzymania mieszkań w roku 2025 oraz odpłatności za pobyt .....	34
Tabela 23. Procedury „Niebieskie Karty” wszczęte przez poszczególne instytucje w latach 2022-2025 .....	38
Tabela 24. Realizacja prac społecznie-użytecznych w 2025 r. ....	41
Tabela 25. Działalność Klubu Senior + w 2025 r. ....	42
Tabela 26. Koszt programu “Posiłek w szkole i w domu” w 2025 r. ....	55
Tabela 27. Liczba osób objętych programem w 2025 r. ....	56
Tabela 28. Realizacja programu „Posiłek w szkole i w domu” w formie zasiłku celowego w 2025 r. ....	56
Tabela 29. Osoby objęte programem w 2025 r. ....	57
Tabela 30. Rodzaj i ilość produktów w programie w 2025 r. ....	58
Tabela 31. Ilość przyznanych Kart Dużej rodziny w 2025 r. ....	59
Tabela 32. Realizacja świadczeń rodzinnych za rok 2025 .....	64
Tabela 33. Realizacja świadczeń rodzinnych dla obywateli Ukrainy w 2025 r. ....	65
Tabela 34. Realizacja jednorazowej zapomogi z tytułu urodzenia się dziecka w 2025 r. ....	65
Tabela 35. Realizacja świadczeń społecznych w 2025 r .....	66
Tabela 36. Realizacja świadczenia rodzicielskiego w 2025 r. ....	67
Tabela 37. Kwoty nienależnie pobranych świadczeń wyegzekwowane w 2024 i 2025 r. ....	67
Tabela 38. Realizacja jednorazowego świadczenia „za życiem” w 2025 r. ....	68
Tabela 39. Realizacja funduszu alimentacyjnego w 2025 r. ....	69
Tabela 40. Kwoty nienależnie pobranych świadczeń wyegzekwowane w 2024 i 2025 r. ....	69

<i>Tabela 41. Działania wobec dłużników alimentacyjnych w 2025 r. ....</i>	<i>70</i>
<i>Tabela 42. Kwoty wyegzekwowane od dłużników alimentacyjnych w 2024 r. i 2025 r. ....</i>	<i>70</i>
<i>Tabela 43. Realizacja świadczenia wychowawczego w 2025 r. ....</i>	<i>71</i>
<i>Tabela 44. Kwoty nienależnie pobranych świadczeń wyegzekwowane w 2024 i 2025 r. ....</i>	<i>71</i>
<i>Tabela 45. Realizacja pomocy materialnej w 2025 r. ....</i>	<i>72</i>
<i>Tabela 46. Wypłata dodatków mieszkaniowych wraz z ryczałtem według zarządców w roku 2025 .....</i>	<i>73</i>