

# BURMISTRZ STRZELCÓ OPOLSKICH

47-100 STRZELCE OPOLSKIE, PL. MYŚLIWCA 1  
tel. centr. 77 461-93-00, tel. bezp. 77 461-93-80  
fax 77 461-22-88, 77 461-14-22  
e mail: um@strzelceopolskie.pl



Strzelce Opolskie, 14.01.2019r.

OR.0003.01.2019

***Szanowna Pani Gabriela Puzik  
Przewodnicząca Rady Miejskiej  
w Strzelcach Opolskich***

W załączeniu przekazuję odpowiedzi na wnioski radnych zgłoszone podczas IV sesji Rady Miejskiej w Strzelcach Opolskich, w dniu 31 grudnia 2018 roku.

Z poważaniem

  
BURMISTRZ  
Tadeusz Goc

**Pan Jan Chabraszewski**  
**Radny Rady Miejskiej w Strzelcach Opolskich**

Dotyczy: wniosku złożonego podczas obrad IV sesji Rady Miejskiej w dniu 31 grudnia 2018 roku.

Szanowny Panie Radny,

informuję, że w mojej ocenie, niejasne przepisy ustawy *o zmianie ustawy o podatku akcyzowym oraz niektórych innych ustaw*<sup>(1)</sup>, przy jednoczesnym braku odpowiednich aktów wykonawczych, nie umożliwiają na chwilę obecną, dokonania rzetelnej korekty wysokości środków, zaplanowanych w Budżecie Gminy 2019 rok, na pokrycie kosztów energii elektrycznej.

Konstruując budżet na 2019 rok przyjęto wskaźnik wzrostu energii elektrycznej na poziomie 13,5 %. Przy wyliczeniu tegoż wskaźnika uwzględniono rzeczywiste ceny sprzedaży energii elektrycznej na 2019 roku, wynikające z zawartej umowy oraz szacowane ceny za świadczenie usług dystrybucyjnych.

Zgodnie z zawartą Umową Generalną Nr 1/2/ZP/2018 z dnia 20 sierpnia 2018 roku na „Sprzedaż energii elektrycznej w 2019 roku Odbiorcom Końcowym VII Grupy Zakupowej Związku Gmin Śląska Opolskiego” cena jednostkowa brutto we wszystkich taryfach, na 2019 roku wynosi 305,90 zł/MWh i jest wyższa o 22 % w stosunku do cen obowiązujących w roku poprzednim. Natomiast wzrost kosztów usług dystrybucyjnych przyjęto na poziomie 5 %. Koszty usług dystrybucyjnych wynikają z taryfy zatwierdzonej przez Urząd Regulacji Energetycznej. Zaznaczyć należy, że nowa taryfa na 2019 rok nie została jeszcze opublikowana, a poprzednia obowiązywała do 31 grudnia 2018 roku.

Przepisy nowej ustawy *o zmianie ustawy o podatku akcyzowym oraz niektórych innych ustaw*<sup>(1)</sup> nawet wśród prawników i ekspertów wzbudzają wiele kontrowersji w jej interpretacji. Nie ma wątpliwości, że zgodnie z przepisem art. 1 i 2 obniżeniu ulegnie stawka akcyzy oraz stawka opłat przejściowych. Natomiast trudno ocenić czy przepis art. 6 będzie dotyczył również przypadków, w których została zawarta umowa w wyniku postępowania o zamówienie publiczne oraz ewentualnie w jakiej procedurze przeprowadzić zmianę oraz w jaki sposób wyliczyć nową cenę, skoro mowa jest w tym przepisie o „taryfach” lub „cennikach” energii elektrycznej. Być może przepisy wykonawcze, nad którymi prowadzone są obecnie prace, rozwieją wątpliwości interpretacyjne w tym zakresie, lub też, jak twierdzą niektórzy prawnicy, zaistnieje potrzeba nowelizacji przedmiotowej ustawy.

Obniżenie akcyzy z 20 zł na 5 zł powinno przynieść oszczędności rzędu 6 %. Stawka brutto po obniżeniu akcyzy ulegnie zmniejszeniu z 305,90 zł/MWh na 287,45 zł/MWh. Natomiast obniżenie stawki opłaty przejściowej z 1,65 zł/kW na 0,08 zł/kW, przy mocy umownej ok. 2 900 kW daje oszczędności w opłatach za usługi dystrybucyjne rzędu 55 000 zł. Łącznie obniżenie akcyzy i opłaty przejściowej w skali przyjętego planu wydatków w Budżecie Gminy, może dać oszczędności rzędu 110 000 zł.

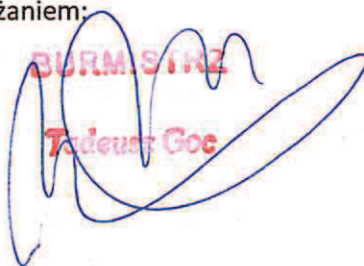
Jednakże, czy na podstawie przepisów art. 6 ustawy *o zmianie ustawy o podatku akcyzowym oraz niektórych innych ustaw*<sup>(1)</sup> nastąpi obniżenie kosztów energii elektrycznej i w jakiej wysokości, nie jest możliwe do rozstrzygnięcia na tę chwilę.

Informuję również, że Gmina Strzelce Opolskie wystąpiła w imieniu członków VII Grupy zakupowej Związku Gmin Śląska Opolskiego do TAURON Sprzedaż Sp z o. o. z wnioskiem o wyliczenie nowych stawek, uwzględniających przepisy przedmiotowej ustawy. Zgodnie z przepisem art. 6 ustawy, przedsiębiorstwo energetyczne ma na to czas do 1 kwietnia b.r.

Wobec powyższego informuję, że stosowana zmiana Budżetu Gminy, o ile zajdzie taka potrzeba, zostanie przygotowana po zakończeniu prac legislacyjnych w przedmiotowym zakresie i ukształtowaniu się jednolitej interpretacji. Cel na który przeznaczony są ewentualne oszczędności wynikające z niższych wydatków na energię elektryczną oraz z innych tytułów zostanie skonsultowany z komisjami Rady Miejskiej.

Z poważaniem:

BURMISTRZ  
Tadeusz Goc



1) *Ustawa o zmianie ustawy o podatku akcyzowym oraz niektórych innych ustaw z dnia 31-12-2018 r. (Dz. U. 2018. poz. 2538)*



Strzelce Opolskie 08.01.2019

IG.0003.01.2019

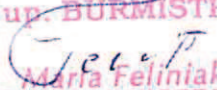
**Pan  
Tadeusz Koteluk  
Radny Rady Miejskiej  
w Strzelcach Opolskich**

## **Odpowiedź na interpelację zgłoszoną na IV sesji Rady Miejskiej.**

W odpowiedzi na Pańskie zapytanie pisemne o roczne dochody z targowiska i kwotę uzyskaną ze sprzedaży terenu tzw. miasteczka ruchu drogowego, w kontekście wyrażonych obaw, że likwidacja dotychczasowych miejsc postojowych na miasteczku ruchu spowoduje zmniejszenie liczby klientów targowiska, a więc odpływ kupców i mniejsze dochody gminy z opłat targowych, informuję, że:

1. Dochody gminy Strzelce Opolskie z tytułu opłat targowych wynoszą około 1.000.000 złotych rocznie. W roku 2018 było to 982.000 zł.
2. Działki gminne pomiędzy ulicami Stawową i Moniuszki, o powierzchni 79 arów, stanowiące około 40% miasteczka ruchu drogowego (załącznik nr 1), zostały sprzedane za 1.212.000 złotych netto plus 23% VAT. Warto tutaj zwrócić uwagę, że budżet gminy zasilać będą w następnych latach wpływy z podatków: od nieruchomości, CIT od dochodów sklepów oraz PIT ich pracowników.
3. Zgodnie z rygorami planu przestrzennego, pozwolenie budowlane nakłada na inwestora obowiązek zapewnienia przy galerii handlowej ok. 150 miejsc parkingowych (załącznik nr 2 przedstawia wizualizację inwestycji). Taka liczba ogólnodostępnych parkingów zrekompensuje ubytek obecnych miejsc postojowych w tej części miasteczka. Nadmienić należy, że powstanie galerii nie ograniczy możliwości pozostawienia samochodu na pozostałej części terenu miasteczka ruchu.

Z poważaniem

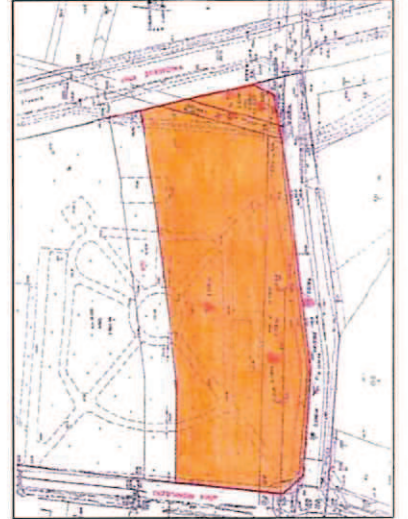
Z up. BURMISTRZA  
  
Maria Feliniak  
Z-ca BURMISTRZA

Otrzymują:

1. Adresat
2. Biuro Rady Miejskiej
3. a/a

Zař. 1

Miasteczko ruchu, teren firmy Unico





Strzelce Opolskie 10.01.2019r.

**Szanowny Pan  
Tadeusz Koteluk  
Radny Rady Miejskiej  
w Strzelcach Opolskich**

Odpowiadając na Pana interpelację zgłoszoną w dniu 31.12.2018r. w sprawie rodzin mieszkających w innych krajach i mających chęć powrotu do Strzelce Opolskich na stałe, uprzejmie informuję co następuje:

- 1) Spośród złożonych wniosków o najem mieszkania z gminnego zasobu, 4 wnioskodawców zamieszkuje obecnie za granicą, z czego dwie są to rodziny 5-osobowe, jedna rodzina 3 – osobowa i jedna 2-osobowa,
- 2) Na podstawie ustawy z dnia 20.07.2018r. o pomocy państwa w ponoszeniu wydatków mieszkaniowych w pierwszych latach najmu mieszkania przygotowany został projekt Uchwały Rady Miejskiej w sprawie przeprowadzenia naboru wniosków o zawarcie umowy najmu lokali mieszkalnych objętych ustawą o pomocy państwa w ponoszeniu wydatków mieszkaniowych w pierwszych latach najmu mieszkania. Projekt ten po uzyskaniu opinii prawnej zostanie przedłożony do konsultacji merytorycznym Komisjom Rady Miejskiej. Uchwała ta umożliwi przeprowadzenie przez Gminę naboru wniosków o zawarcie umowy lokalu mieszkalnego z inwestorem realizującym inwestycję mieszkaniową, który podpisze umowę z Gminą Strzelce Opolskie na zasadach określonych w art.7 wyżej powołanej ustawy.

MW

Z up. BURMISTRZA  
  
Maria Feliniak  
Z-ca BURMISTRZA

# BURMISTRZ STRZELCE OPOLSKICH

47-100 STRZELCE OPOLSKIE, PL. MYŚLIWCA 1

tel. centr. (77) 404-93-00 ÷ 06, tel. bezp. (77) 404-93-07

fax (77) 461-22-88, 461-44-22

e mail: um@strzelceopolskie.pl



Strzelce Opolskie, 2019-01-14

**IT.0003.1.2019**

**Sz. Pan**

**Tadeusz Koteluk  
Radny Rady Miejskiej  
w Strzelcach Opolskich**

*Dot.: wniosku złożonego podczas obrad IV sesji Rady Miejskiej, tj. strat ciepła powstających w trakcie przesyłu w sieci ciepłowniczej w Strzelcach Opolskich*

W załączeniu przesyłam informację Spółki Energetyka Ciepła Opolszczyzny dotyczącą strat ciepła powstających podczas jego przesyłu na terenie miasta Strzelce Opolskie, sposobu ich rozliczania oraz różnicy temperatur nośnika ciepła wychodzącego z Ciepłowni Centralnej w Strzelcach Opolskich a węzłami cieplnymi odbiorców.

Z poważaniem

Z up. BURMISTRZA  
  
Józef Kampa  
Z-ca BURMISTRZA

**Załączniki:**

- kopia pisma z 9 stycznia 2019 roku znak: HK/02/4213-0001/00001/19

kopia: a/a



**GMINA STRZELCE OPOLSKIE**  
**Pl.Myśliwca 1**  
**47-100 Strzelce Opolskie**

**Dotyczy: Interpelacja radnego Rady Miejskiej w Strzelcach Opolskich**

W nawiązaniu do rozmowy telefonicznej oraz Państwa maila z dnia 4 bm. w sprawie interpelacji Radnego Pana Tadeusza Koteluka, złożonej na IV Sesji Rady Miejskiej w Strzelcach Opolskich, na temat:

1. „Jakie straty ciepła następują w naszym mieście z tytułu wadliwej sieci przesyłowej?”
2. „Jaka temperatura wody wychodzi z ciepłowni i jaka dociera np. na ul. Rychła i Osiedle Piastów Śl.?”

Niniejszym pismem wyjaśniamy co następuje:

Ad.1. sieć ciepłownicza na terenie miasta Strzelce Opolskie pracuje prawidłowo, a jej stan techniczny odpowiada obowiązującym normom. Dostawa ciepła do odbiorców końcowych realizowana jest w oparciu o umowy sprzedaży ciepła z zachowaniem przepisów wykonawczych do Prawa energetycznego, szczególnie w zakresie standardów jakościowo-ilościowych.

Zmierzona wielkość strat ciepła na przesyłe w Strzelcach Opolskich w 2018 roku (w miesiącach dostawy) wynosiła zaledwie 8,2 %, co świadczy o dobrym stanie technicznym sieci i jej izolacji. Powyższe potwierdza również publikowany przez Prezesa Urzędu Regulacji Energetyki raport „Energetyka Ciepła w liczbach - 2017” określający między innymi średnie straty ciepła w polskich przedsiębiorstwach ciepłowniczych posiadających koncesje na poziomie 12,4%.

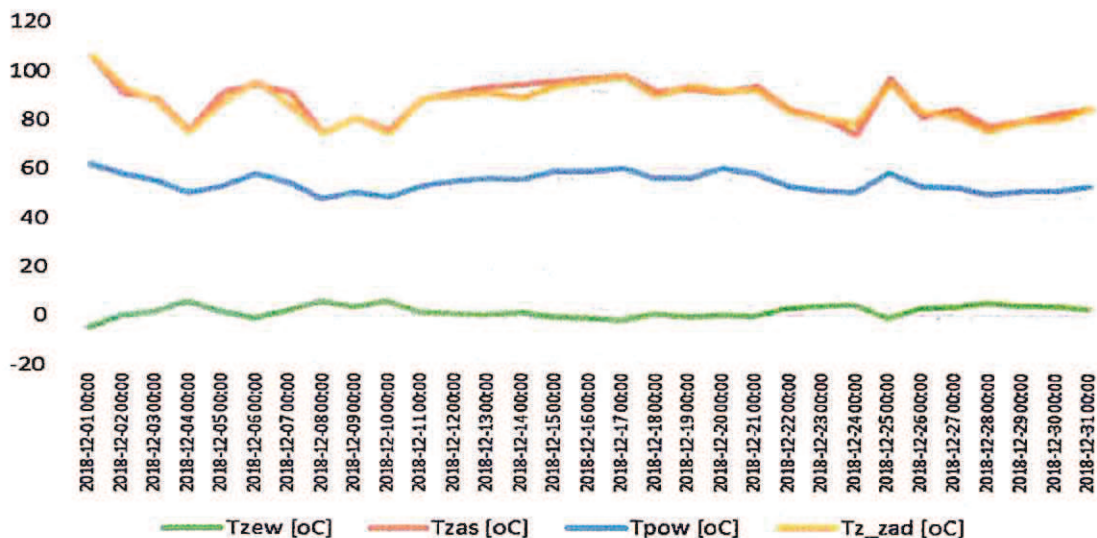
Straty ciepła podczas jego przesyłu są zjawiskiem naturalnym i nieuniknionym, a ich wielkość zależy od wielu czynników, takich jak zmiennej temperatury transportowanego nośnika ciepła, temperatury otoczenia (gruntu), w którym posadowiona jest sieć, technologii wykonania sieci i jakości izolacji termicznej.

Dodatkowo wyjaśniamy, że rozliczenie za ciepło odbywa się na podstawie rzeczywistych odczytów liczników zamontowanych na granicy dostawy, które w przypadku budynków przy ul. Rychła oraz na Osiedlu Piastów Śląskich w Strzelcach Opolskich zainstalowane są w tych obiektach, bowiem sieci niskich parametrów stanowią naszą własność. Zatem straty ciepłone, które występują w trakcie jego przesyłu do tych budynków, nie są zliczane przez liczniki rozliczeniowe i nie wpływają na zwiększenie zużycia ciepła przez Odbiorców końcowych.

Ad.2. Temperatura nośnika ciepła wychodzącego z Ciepłowni Centralnej w Strzelcach Opolskich, zależna od temperatury zewnętrznej, wynika z Programu


Pracy Sieci dla tego systemu ciepłowniczego, który zgodnie z § 17 ust. 2 lit. b Rozporządzenia Ministra Gospodarki z dnia 15 stycznia 2007 r. w sprawie szczegółowych warunków funkcjonowania systemów ciepłowniczych, określa Tabele regulacyjną - w załączeniu do pisma „Tabela regulacyjna 135/75” dla systemu strzeleckiego.

Dla zobrazowania zależności temperatury nośnika ciepła na wyjściu z Ciepłowni od warunków atmosferycznych poniżej prezentujemy wykres potwierdzający dotrzymanie parametrów zadanych i realizowanych z uwzględnieniem dopuszczalnej odchyłki temperatury w przedziale od +2% do -5% - zgodnie z zapisami §25 ust. 2 pkt. 1 lit. b przywołanego wyżej rozporządzenia przesyłowego.



Straty ciepła na przesyle powodują, że temperatura nośnika w sieci jest niższa od temperatury na wyjściu ze źródła ciepła, jednakże w przypadku budynków przy ul. Rychła (i inne), zasilanych w ciepło za pośrednictwem węzłów sprzedawcy (ECO), parametry jakie winniśmy dotrzymywać wynikają z temperatur pracy instalacji wewnętrznych centralnego ogrzewania w budynkach Odbiorcy, dla których została ona zaprojektowana np. 80/60°C. W takich przypadkach przedsiębiorstwo ciepłownicze ma obowiązek zapewnić Odbiorcy temperaturę pracy instalacji odbiorczej w budynku o wartościach zawartych w załącznikach nr 1 i 3 umów sprzedaży ciepła, bez względu na parametry nośnika ciepła w sieci ciepłowniczej.

Z poważaniem

Członek Zarządu  
ds. Operacyjnych  
  
Paweł Krawczyk

Załącznik nr 3 do umowy sprzedaży ciepła

STRZELCE OPOLSKIE

Tabela regulacyjna wody sieciowej		
sezon grzewczy 2018-2019		
Tzew. [°C]	Tzad. zas.[°C]	Tzad. pow.[°C]
12	70	47
11	70	47
10	70	47
9	70	47
8	70	47
7	70	47
6	73	49
5	77	50
4	80	52
3	83	53
2	86	54
1	89	56
0	92	57
-1	95	58
-2	98	60
-3	101	61
-4	104	62
-5	107	63
-6	110	65
-7	113	66
-8	116	67
-9	119	68
-10	122	69
-11	125	70
-12	128	72
-13	130	73
-14	133	74
-15	135	75
-16	135	75
-17	135	75
-18	135	75
-19	135	75
-20	135	75

Sprzedawca:

Odbiorca: